



Notat



Teknik- og Miljøafdelingen
Natur og Miljø

Rådhuset, Torvet 1
5800 Nyborg

Betjen dig selv på
www.nyborg.dk

Sagsansvarlig:
Søren Okkels Uhrskov
Tlf. 6333 6878
E-mail: sou@nyborg.dk
Sagsnr. 450-2013-16783

27-09-2013

Referat møde i Grønt Råd d. 25-09-2013

Deltagere :

Vagn Christiansen Danmarks Naturfredningsforening (DN)
Merethe Simonsen Dansk Skovforening (DS)
Karsten Mengel Landsbysamarbejdet i Nyborg (LAN)
Per Nyegaard Olesen Danmarks Jægerforbund (DJF)
Søren Larsen Friluftsrådet, Kreds Fyn (FR)
Lars Normann Hansen Sportsfiskerne i Nyborg Kommune (NSF)
Knud Theil Formand for Teknik- og Miljøudvalget
Lene Holm Teknik- og miljøchef, Nyborg Kommune (NK)
Anne G. Pedersen Gruppeleder Natur- og Miljø (NK)
Søren Okkels Uhrskov Nyborg Kommune, Natur- og miljø (NK) (ref.)

Afbud:

Benny Stougaard Plant er Træ, Nyborg (PET)
Camilla Krøytzer Nyborg Turistforening (NT)
Pia Ellegaard Jørgensen Danmarks Naturfredningsforening (DN)
Søren Kirk Strandgaard Naturstyrelsen, Fyn (NST)
Morten N. Gotthardsen Dansk Ornitologisk Forening (DOF)
Søren Aagesen Naturhistorisk Forening for Nyborg og Omegn (NFNO)
Torben Lyngsøe Povlsen Centrovic, landboforeningerne (LF).
Preben Stuhr Nielsen Østfyns Erhvervsråd (ØE)

Diasshows er vedhæftet referatet. Referatet omfatter derfor primært kommentarer og emner, som ikke fremgår af dias fremlagt under mødet.

1. Godkendelse af dagsorden

Godkendt.

2. Opfølgning på sidste møde den 18. juni

Ingen bemærkninger.

3. Nyborg Kommune orienterer om kommende og igangværende projekter/sager

- Ny kommuneplan - en udløber fra sidste møde ang. erhvervsområder i de mindre bysamfund. Ved Jesper Larsen

Jesper Larsen orienterede kort om, hvor på www.nyborg.dk Nyborg Kommunes forslag til kommuneplan kunne findes samt kort om opbygningen af planen. (Dias vedlagt som Bilag1)

Vagn Christiansen (DN) bemærkede, at det var positivt, at man havde udpeget erhvervsområder i tilknytning til flere af de mindre byer i kommunen, men at man også meget gerne så, at man, så vidt muligt, anvendte den bestående bygningsmasse i det åbne land.

Knud Theil (NK) bemærkede, at han var enig, men at virksomheder etableret i landzone ofte ville have problemer med at få tilladelse til at udvide, ud over de eksisterende bygninger, grundet planlovens bestemmelser om anvendelsen af det åbne land. Jesper Larsen orienterede desuden om Nyborg Kommunes svar ifm. landsplansredegørelsen.

- Klimatilpasningsplan. Ved Anne G. Pedersen
Anne G. Pedersen (NK) orienterede om arbejdet med at udarbejde Nyborg Kommunes Klimatilpasningsplan. (Dias er vedlagt som bilag 2)

Der blev spurgt til, hvilken risikogruppe man skulle op i for at kommunen ville lave tiltag. Knud Theil (NK) fortalte, at man endnu ikke havde taget stilling til dette.

Per Nyegaard Olesen (DJF) bemærkede, at landbrugsarealer ikke var udpeget som værdifulde arealer og spurgte til årsagen hertil.

Anne G. Pedersen (NK) svarede, at dette skyldes, at landbrugsjord har en forholdvis lille værdisætning sammenlignet med fx bygninger, hvor værdien er samlet på meget mindre areal.

Vagn Christiansen (DN) spurgte til, om man havde indtænkt risikoen for overløb fra spildvandsanlæg og kloakker i forbindelse med den forventede stigning i voldsommere nedbørshændelser.

Knud Theil (NK) fortalte, at man allerede havde gjort meget for at undgå sådanne ting ved bl.a. lave tostrengede kloaksystemer.

Anne G. Pedersen (NK) supplerede med, at der var blevet arbejdet meget i at tætne eksisterende kloakledninger, således at overfladevand ikke kan dræne ind i kloaksystemet, med overbelastning af kloaknettet til følge samtidig blev det anført, at de kort, som indtil nu er udarbejdet ifm klimatilpasningsplanen, netop viser situationen for kloakkerne. Anne G. Pedersen anførte, at høringsperioden for klimatilpasningsplanen forventes at starte i januar 2014 og 8 uger frem.

4. Evt.

- Orkideer
Knud Theil orienterede om, at der var en proces i gang med at flytte orkideer fra en lokalitet på Skaboeshusevej til et område i Teglværksskoven. Selve flytningen afventer, at orkideerne er afblomstrede/nedvisnede. Flytningen er godkendt af Naturstyrelsen og den nye lokalitet er godkendt af botanisk forening.
- Statens vandplaner 2015 og frem
Anne G. Pedersen (NK) orienterede om, at processen med at udforme de nye vandplaner, der skal gælde fra 2015 og frem, bliver anderledes, bl.a. skal der oprettes vandråd

for hvert enkelt opland. Hvordan processen konkret gribes an vil blive forelagt nærmere på næste Grønne Rådsmøde.

- Spor i Landskabet

Per Nyegaard Olesen (DJF) fremlagde en opfordring til at tage "Spor i landskabet" op i kommunens grønne råd. (Se bilag 3). Spor i landskabet handler om at etablere flere trampestier i det åbne land for på den måde at give offentligheden bedre adgang, fx langs ådale.

Per Nyegaard Olesen (DJF) fortalte, at man før havde forsøgt sig med at oprette trampestier i det åbne land, men at arbejdet ofte strandede på modstand fra berørte lodsejere samt jagtinteresser.

Knud Theil (NK) bemærkede, at man fra kommunal side havde samme erfaring, og at man i den forbindelse, set i bakspejlet, kunne ærge sig over frasalget af de gamle jernbanestræk.

Merethe Simonsen (DS) bemærkede, at såfremt man ønskede flere trampestier, så skulle man i højere grad inddrage lodsejerne, som er dem, der skal lægge jord til sådanne projekter, og inddragelsen bør ske tidligt i processen.

Kommunen opfordrede til, at arbejdet med at etablere nye trampestier primært kommer fra interesseorganisationer og/eller lokale foreninger/netværk som eksempelvis de enkelte byer/landsby fællesskaber. På den måde vil man undgå, at det bliver en myndighedshenvendelse, hvilket i nogle tilfælde vil kunne dæmpe lodsejeres lyst til at deltage i den slags projekter.

Administrationen vil se materialet igennem og komme med oplæg til politisk stillingtagen til den videre proces.

- Alleen ved Duensvænge

På forrige Grønt Råds møde blev det besluttet at sende et brev til Juelsberg Gods ang. genplantning af alleen langs Duensvænge.

Brevet blev kort debatteret og flere udtrykte ønske om, at det fremover bør være den enkelte interesseorganisation, som burde være afsender, i det konkrete tilfælde "Plant et Træ", evt med opbakning fra kommunens Grønne Råd.

- Næster møde

Næste møde blev besluttet til at være den **30. januar 2013 kl. 15:00**

Bilag//

Bilag 1

Forslag til Kommuneplan 2013

Grønt Råd den 25. september 2013



Nyborg
KOMMUNE



Det vil vi! By og land Natur og miljø Ferie og fritid Infrastruktur og teknik Service Rammer Miljøvurdering Sitemap A-Å

Velkommen til Kommuneplan 2013 FORSLAG



Kommuneplanen er den overordnede plan, som indeholder byrådets mål, retningslinjer og rammer for Nyborg Kommunes udvikling i perioden 2013-2025.

Kommuneplanen er et vigtigt skridt i bestræbelserne på at fastholde den gode udvikling i Nyborg kommune med attraktive bymiljøer og boligområder, mangfoldige erhvervsmuligheder og rereative oplevelser. Kommuneplanen sikrer helhed og sammenhæng i udviklingen - også når vi ser mange år frem i tiden.

Planen beskriver kommunens overordnede struktur i forhold til byudvikling, bolig- og erhvervsområder, trafik, udviklingen i landsbyerne og det åbne land, osv. Den indeholder også mere detaljerede rammer, som skal følges, når der udarbejdes lokalplaner i kommunens forskellige områder.

I menuen øverst kan du klikke dig ind på kommuneplanens forskellige elementer.

I kommuneplanens forskellige opslag kan du se de forskellige emner, der berøres, og hvilke retningslinjer byrådet ønsker, at kommunen skal udvikle sig efter, primært i forhold til den fysiske planlægning.

Offentlig høring af Kommuneplan 2013

Kommuneplan 2013 foreligger her som forslag, der er i offentlig høring fra den 6. august 2013 til den 1. oktober 2013.

Byrådet har besluttet kun at foretage en delvis revision af den tidligere Kommuneplan 2009, da indholdet af denne altovervejende fortsat er aktuelt og afspejler byrådets intentioner og de statslige interesser i den fysiske planlægning.

Slotsprojektet "Nyborg - Danmarks Riges Hjerte" har Byrådet givet høj prioritet, og projektet vil have konsekvenser for kommunens fysiske planlægning. Se nærmere herom i det nye opslag [Nyborg Slot og by](#).

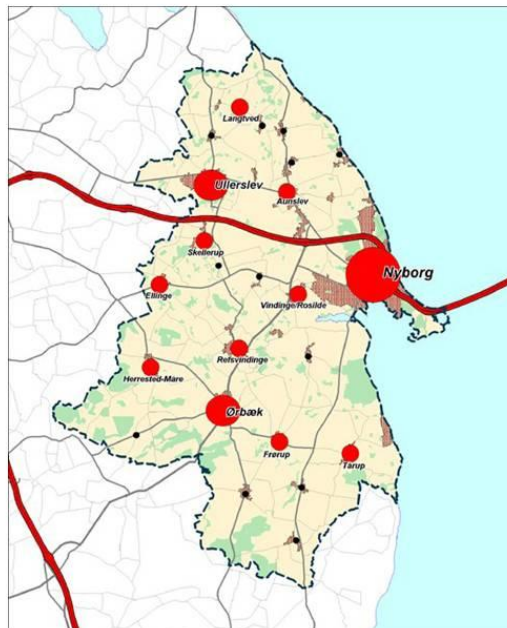
Der er indarbejdet enkelte nye lovpligtige temaer i kommuneplanen, som du kan se via [nedenstående links](#) til de respektive oplist i planen.

www.nyborg.dk

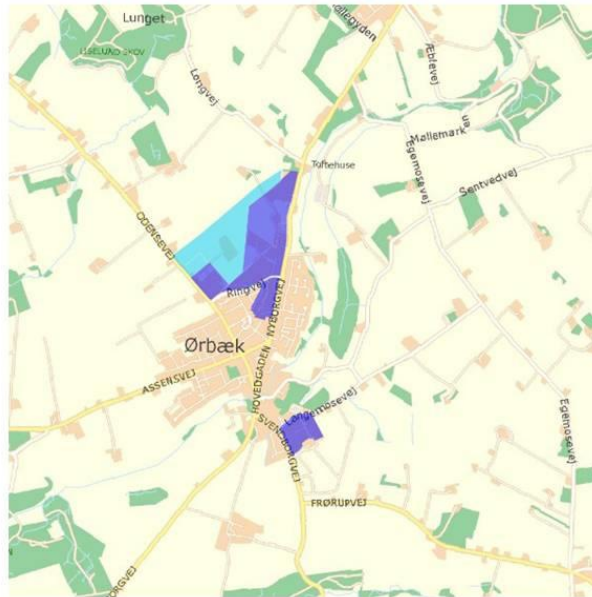
Forslag til Kommuneplan 2013



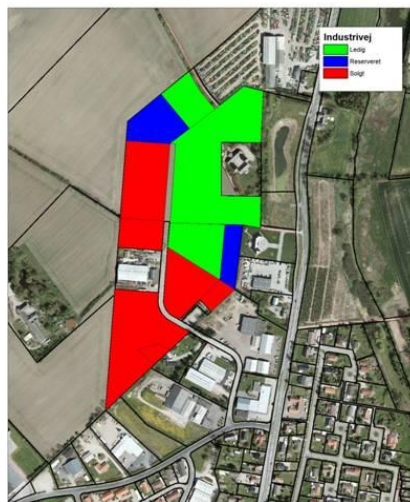
Bymønstret



Erhvervsudvikling Ørbæk



Eksisterende planlagte Erhvervsområder i Ørbæk

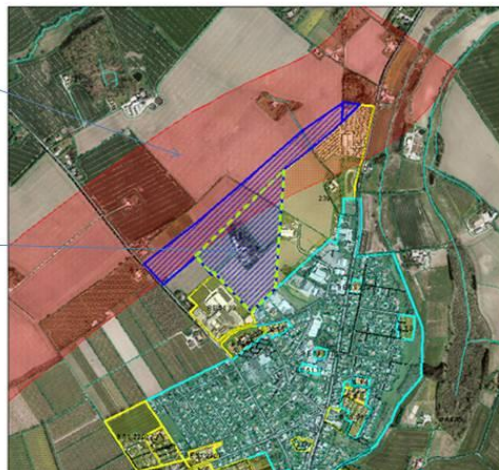


Vejdirektoratets reservation til omfartsvej - og nye erhvervsarealet

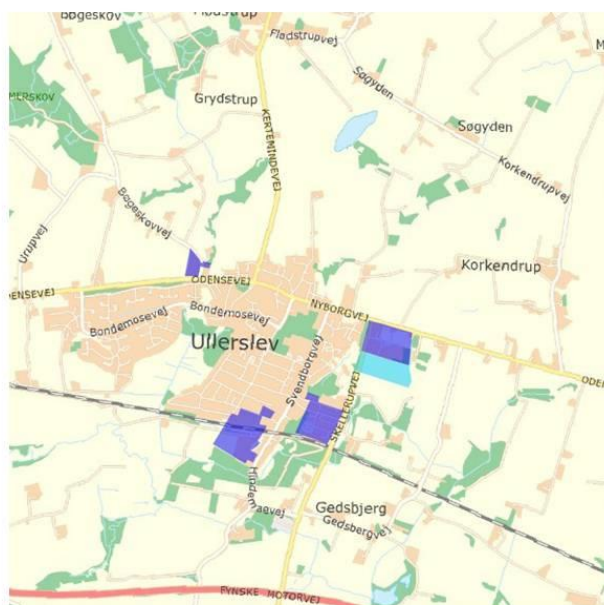
Reservation til
omfartsvej

"Perspektivareal" -
udvidelse af
erhvervsområdet

- samme forudsætninger
vedr. grundvandet



Erhvervsudvikling
Ullerslev



Byzonelandsbyerne:

Aunslev / Hjulby

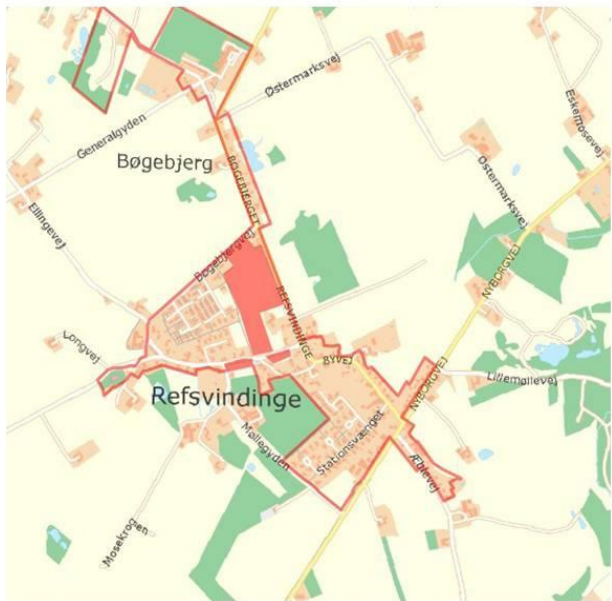
2005: 820
2009: 786
2013: 774



Byzonelandsbyerne:

Refsvindinge

2005: 634
2009: 629
2013: 623



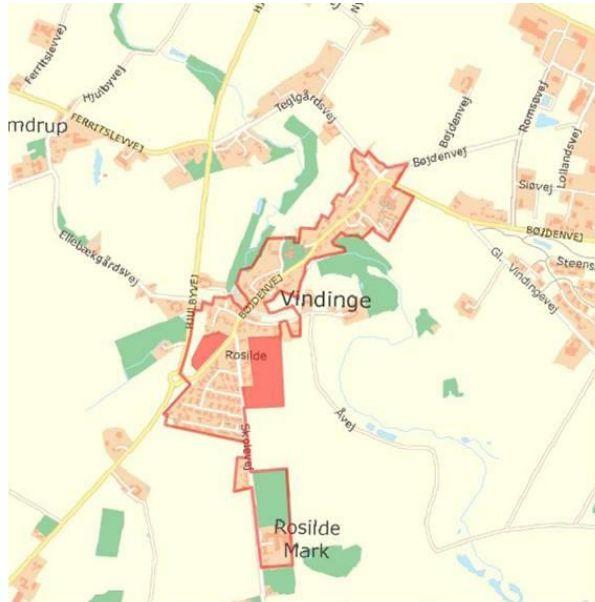
Byzonelandsbyerne:

Vindinge/ Rosilde

2005: 391

2009: 397

2013: 398



Byzonelandsbyerne:

Skellerup

2005: 382

2009: 379

2013: 356



Byzonelandsbyerne:

Tårup

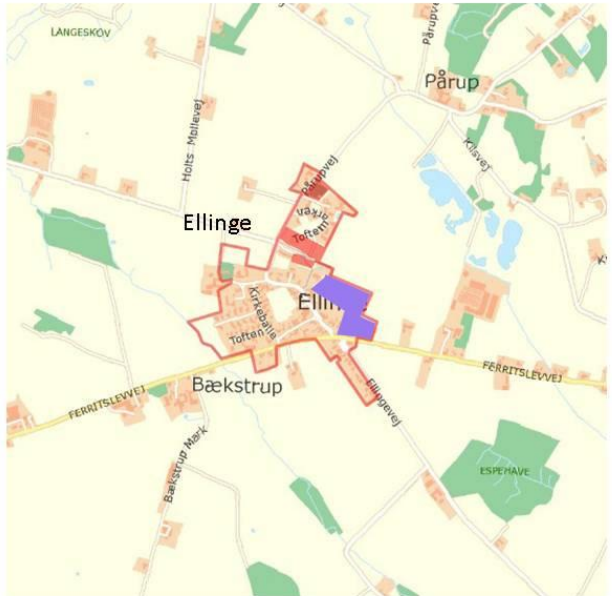
- 2005: 290
- 2009: 288
- 2013: 282



Byzonelandsbyerne:

Ellinge

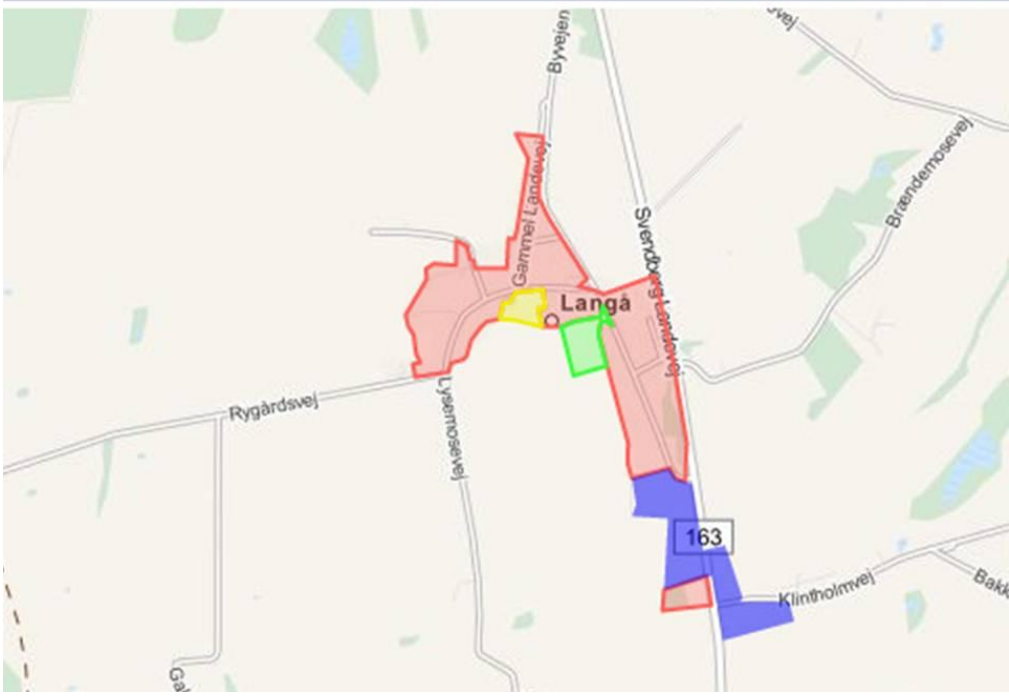
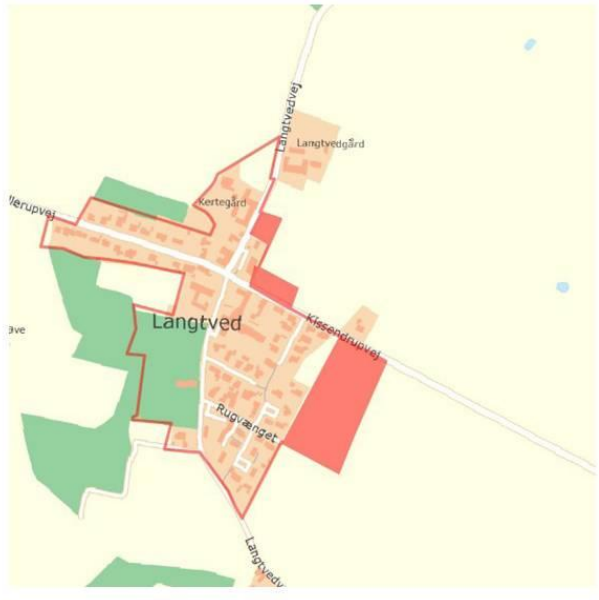
- 2005: 253
- 2009: 277
- 2013: 265

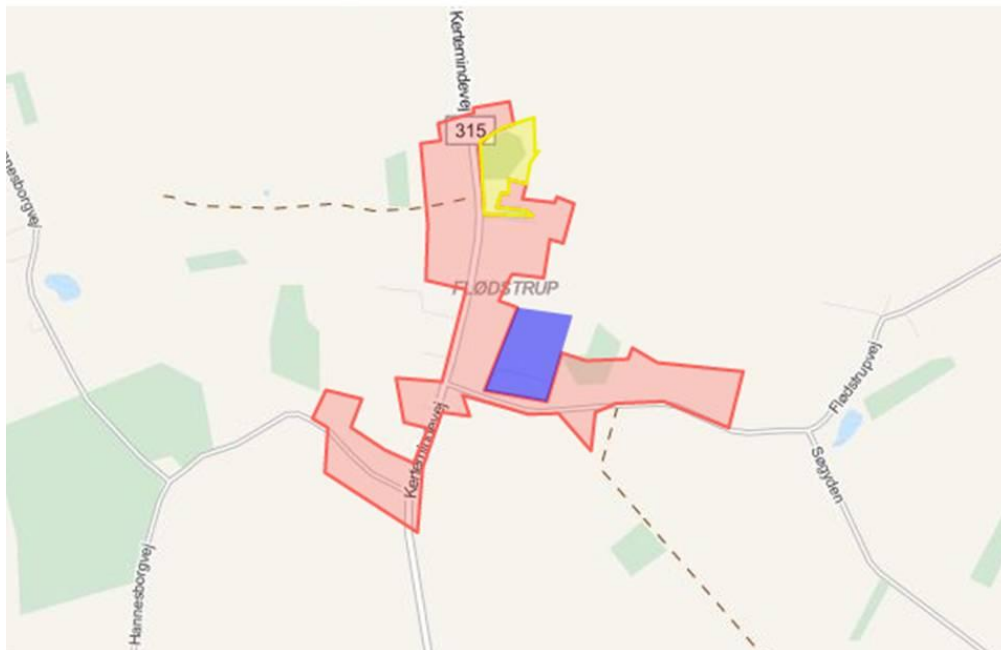


Byzonelandsbyerne:

Langtved

2005: 192
2009: 209
2013: 198





Byrådets eget hørings svar til Landsplanredegørelse 2013

Hvis regeringen ønsker at give landdistrikterne reelle vækstmuligheder, mener vi, at der skal gøres op med planlovens grundlæggende princip om, at landzonen forbeholdes landbrug, skovbrug og fiskeri. De store strukturelle ændringer, der i øjeblikket forandrer vores land med markant flytning fra land til by, kræver radikale løsninger og reelle muligheder, der efterspørges i samfundet.

Der skal derfor være bred mulighed for erhverv i den ledige bygningsmasse i landzonen, der skal kunne nedrives ombygges og udvides, så nye erhverv kan skabe reel vækst og beskæftigelse i lokalområdet. Små håndværkere og iværksættere skal have mulighed for at prøve ideer af og have sikkerhed for at kunne udvikle på stedet, hvis projektet viser sig at kunne bære. Vi vurderer, at dette kan ske uden væsentlig belastning af beskyttelsesinteresserne i landzonen, hvis der stilles krav til visuel tilpasning, beplantning mv.



Landdistriktsbestemmelsen

Landdistriktsbestemmelsen giver muligheder for, at alle kommuner kan tillægge hensynet til et områdes udvikling særlig vægt i vanskeligt stillede landdistrikter.

§ 35, stk. 1. I landzoner må der ikke uden tilladelse fra kommunalbestyrelsen foretages udstykning, opføres ny bebyggelse eller ske ændring i anvendelsen af bestående bebyggelse og ubebyggede arealer, jf. dog §§ 36-38. Ved kommunalbestyrelsens tilladelse efter 1. pkt. kan der lægges særlig vægt på udviklingen i et vanskeligt stillet landdistrikt.



Høringsfrist:

den 1. oktober 2013



Bilag 2



Klimatilpasningsplan for Nyborg Kommune 1. generations plan





Hvad er en klimatilpasningsplan?

- Klimatilpasningsplanen skal være et tillæg til kommuneplanen, og dermed en overordnet plan.
- Klimatilpasningsplanen skal/kan:
 - Kortlægge risikoen for oversvømmelser (**her er vi nu**)
 - Skabe overblik over og prioritere indsatsen
 - Redegøre for ambitionsniveauet – hvor godt ønsker vi at beskytte os mod oversvømmelser og dermed, hvor meget skal der investeres.
 - Arbejde for helhedsløsninger og bredere gevinster end “blot” klimatilpasning (jf. kommuneplanstrategi 2012 og kommuneplan 2013)



Baggrund og forudsætninger

Klimaændringer:

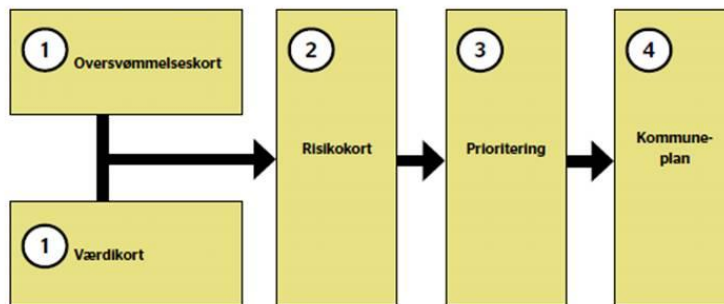
- Mere regn
- Højere havvandsstand
- Ændret vandføring i vandløb
- Ændret grundvandsstand
- Mildere og vådere vintre
- Varmere somre med tørke og skybrud
- Mere vind

Muligheder og overvejelser:

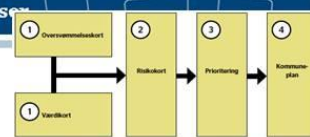
- Byudvikling
- Naturbeskyttelse
- Hensyn til særligt følsomme områder
- Spildevandshåndtering
- Bebyggelser og tekniske anlæg
- Borgernes sundhed og sikkerhed
- Påvirkning af erhvervslivet
- Relationer til nabokommuner
- Synergi med andre kommunale strategier



Elementer i en klimatilpasningsplan



Oversvømmelses- og værdikort sammenfattes i et risikokort, som prioriteres i de risikoområder, der skal indgå i kommuneplanen.



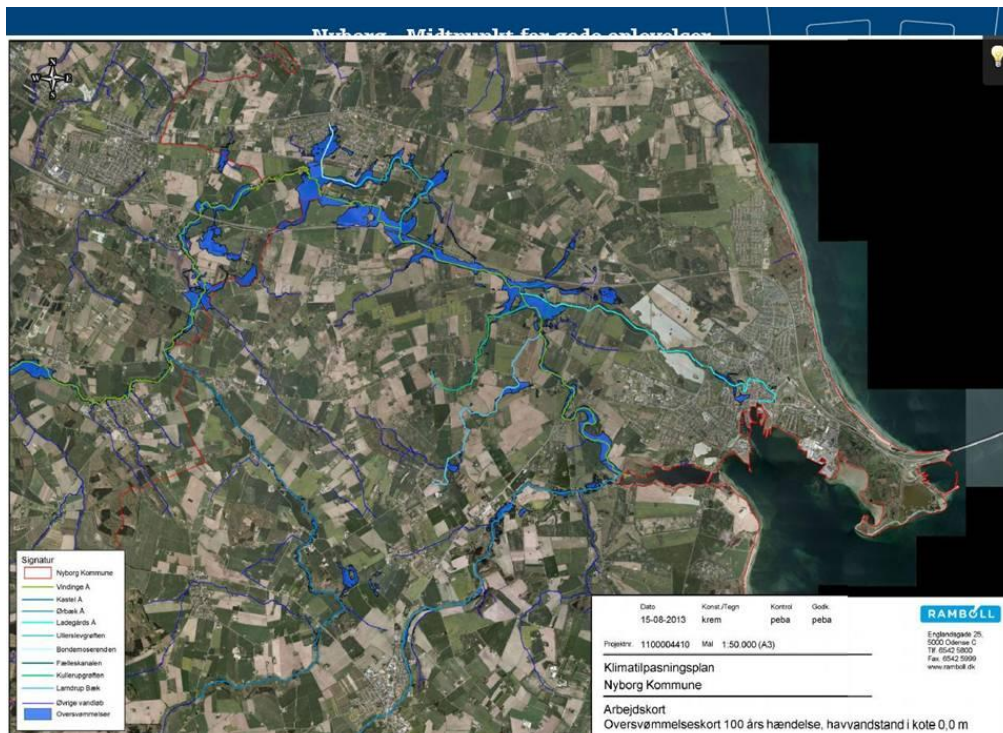
Oversvømmelses- og værdikort sammenfattes i et risikokort, som prioriteres i de risikoområder, der skal indgå i kommuneplanen.

Oversvømmelseskort

- Kort for nedbør (bluespot)
- Kort for vandløb
- kort over havvandsstigning
- (grundvandskort)

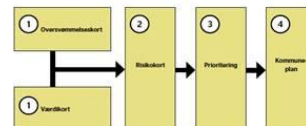
Anvender scenarie: A1B. Udgangspunkt situationen i år 2050





Nyborg - Midtpunkt for gode oplevelser

Risikokort



Oversvømmelseskort og værdikort sammenføres til Risikokort, som prioriteres i de Risikokort, der er indlagt i Kommuneplanen.

Oversvømmelses sandsynlighed

0,1	0,1	0,1	0,05
0,2	0,2	0,1	0,05
0,2	0,1	0,05	0,02
0,05	0,05	0,02	0

Værdi / skader DKR

4	4	3	3
1	4	3	3
2	2	1	1
2	2	1	1

*

=

Risiko

0,4	0,4	0,3	0,15
0,2	0,8	0,3	0,15
0,4	0,2	0,05	0,02
0,1	0,1	0,02	0





Værdikort

2 forskellige metoder for værdikortlægning

- Ejendomsværdier Statens kort 100 x 100 m
 - Minimum 4 bygninger pr. felt
 - Ikke erhvervsarealer og større bygninger
- Skadesværdier

- Udvalgmøde 9. september 2013 er "Ejendomsværdi-metoden" accepteret



Værdikort supplering

- Nyborg Kommunes temaer til værdikortlægningen
 - Prioritet 1: Væsentligt i her og nu-situationen
 - Prioritet 2: Væsentligt i samfundsmæssige henseende
 - Prioritet 3: Øvrige væsentlige værdier



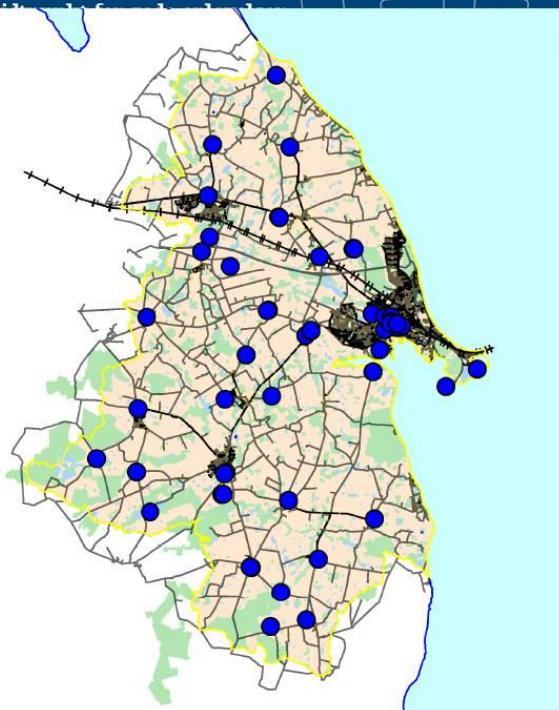


Temaer til værdikortlægning

Prioritet	Anvendelse	Indhold	Antal
1 Væsentligt i her og nu-situationen	Forsyning	El-forsyning, vand- og spildevandsforsyning, m.m. herunder kritiske tekniske installationer og anlæg	45
	Netværk	Kommunikationsknudepunkter	50
	Sårbare institutioner	Sygehuse, plejehjem, børnehøjs, helligt og smilbare institutioner	31
	Infrastruktur	Vigtige transportveje for beredskabet og Nyborg Station	5
	Fællesskaber		4
2 Væsentligt i samfundsmæssige henseende	Kulturværdier	Nyborg Slot, museer, fredede bygninger, kirker og slotsmøllen	97
	Offentlige bygninger	Rådhus og andre steder med kommunale arkiver og offentlige funktioner	13
	Institutioner	Skoler, uddannelses- og fritidsinstitutioner	37
	Population	Områder med stor befolkningstetthed	6
	Forsyning	Anlæg og bygninger med mindre kritiske funktioner	194
	Infrastruktur	Vigtige transportveje for industri og vejje med høj trafiktetthed	5
	Erhvervsområder	Erhvervsområder udpeget af kommunen plan i erhvervs, område og såret bolig/erhvervs, det vil sige ikke er omkredset af store kortlægning	.
3 Øvrige væsentlige værdier	Naturværdier	Ove nrymmes betydelige naturværdier	5
	Offentlige bygninger	Øvrige offentlige bygninger	50
	Infrastruktur	Vejje med stor påvirkning af klimaet	148



Kulturværdier: Nyborg Slot, museer, fredede bygninger, kirker og slotsmøllen



Nyborg - Midtpunkt for gode oplevelser

Sårbare institutioner: Sygehus, plejehjem, forsorg, fængsel og småbørnsinstitutioner



Nyborg

Naturværdier:
Oversvømmelsesfølsomme naturværdier

Prioritet	Anvendelse	Tema	Navn	Bemærkning
3	Naturværdier_3	§3 moser	Kaliffenlund	
3	Naturværdier_3	§3 moser	Bøndemosen	
3	Naturværdier_3	§3 moser	Lunde Å	
3	Naturværdier_3	§3 enge	Lunde Å	
3	Naturværdier_3	Jordbassin	Hjulby	





Tidsplan og økonomi

- Næste step: Samlet risikokort, prioriteringer, retningslinjer, handleplan
- Planen forventes politisk behandlet primo 2014 med efterfølgende 8 ugers høring

- Økonomiaftale mellem regering og KL for 2013
- Forsyningen kan over spildevandstaksterne medfinansiere projekter for veje (skybrudsveje), vandløb og rekreative områder
- Projekterne skal have til formål at håndtere tag- og overfladevand
- Kun medfinansiering fra takster til "forsyningsdelen"
- Medfinansieringen er 100 % ved projekter indmeldt inden 1. jan 2015 – fremadrettet kun 75 %



Spørgsmål

Værdikortlægningen:

- Evt. bemærkninger til værdikortlægningen
- Er der oplysninger vi har gavn af at have kendskab til, i det videre arbejde



Spørgsmål?

Nyborg - Midtpunkt for gode oplevelser



Nyborg
KOMMUNE

Bilag 3



SPOR I LANDSKABET I DE GRØNNE RÅD

Spor i Landskabet er rekreative stier, der giver befolkningen mulighed for at opleve sider af den danske natur, som ellers ikke er tilgængelige for offentligheden. Det sker ved frivillig etablering af trampestier på privat jord, både i skove og i det åbne land.

Spor i Landskabet bidrager med en bedre dialog mellem friluftslivets udøvere og lodsejerne bl.a. ved en omfattende formidling af oplevelserne på sporene. Til hvert spor hører en folder, der beskriver det, brugeren kan se, høre og opleve langs ruten. Derudover findes der informationstavler og digitalformidling på ruterne. Det er de frivillige, der vælger de formidlingstemaer, der har relevans lokalt. På den måde formår projektet at øge kendskabet til naturen og kulturen i det åbne land.

Med økonomiske bidrag fra Nordea-fonden, Miljøministeriets pulje til Lokale Grønne Partnerskaber, Tipsmidler til Friluftslivet, Dansk Skovforening og Landbrug & Fødevarer gives der mulighed at etablere 350 nye spor. Med gratis materialer og konsulentbistand åbner vi nye muligheder for initiativ. Det betyder samtidig, at vi har brug for frivillige kræfter landet over, der har mod på at lave nye stier. Den frivillige indsats betyder meget for projektet; den styrker den lokale forankring og sikrer, at stierne lever op til de lokale behov.



Her er en kort liste, der skitserer arbejdsopgaver for henholdsvis de frivillige og sekretariatet.

Stigruppens rolle

- Finde et velegnet sted og rute
- Lodsejersamarbejde
- Den fysiske etablering af sporet
- Udarbejdelse af indhold til informationsmateriale (folder, kortskitse og informationstavler)
- Skitse til kortmaterialet
- Den lokale markedsføring
- Vedligeholdelse af sporet

Sekretariatets rolle

- Konsulentbistand og sparring i forbindelse med etablering
- Grafisk opsætning og tryk af materialer
- Det endelige kort med ruten
- Levering af materialer (På alle spor benyttes Spor i Landskabets materialer)
- Opdatering af hjemmeside
- Pressedækning nationalt

Det er let at komme i gang

Vi har brug for frivillige kræfter, der kan se potentialet i projektet og har lyst til at etablere nye Spor i Landskabet. Vi håber, at parterne i De Grønne Råd har lyst til gå videre med ideen. Det er let at komme i gang: På www.spor.dk kan man læse mere om, hvordan man kommer i gang samt downloade ansøgningsskema. Vi behandler løbende ansøgningerne, så vi undgår lange ventetider for de frivillige. Sekretariatet er altid klar til at besvare spørgsmål per e-mail eller telefon.



Formålet med at bringe Spor i Landskabet op i De Grønne Råd

- At sprede ideen om Spor i Landskabet hos de "grønne" aktører i kommunerne, således at der skabes "alliancer" mellem kommuner og organisationer.
- At kommunerne i højere grad sætter rekreative stier på dagsordenen – optimalt set et mål om flere rekreative stier i kommuneplanen, hvor Spor i Landskabet kan indgå som et værktøj.
- At parterne i De Grønne Råd tager ideen med sig og introducerer den i deres bagland.

Følgende introduktion giver et indblik i Spor i Landskabet; hvordan stiprojekter kan udføres med forskellige konstellationer af aktører, argumenter for at deltage og det første skridt på vejen. Sekretariatet vil altid gerne bidrage med yderligere information.

Hvordan bliver sporene til?



Ikke to spor er ens – og det er måden, de bliver lavet på, heller ikke. Igenem etableringen af de enkelte spor, skabes alliancer, hvor grønne aktører, foreninger, enkeltpersoner, landsbylaug, lodsejere mv. kommer på banen. Nedenfor har vi samlet nogle modeller for, hvordan et spor kan blive til. Det er hensigten, at de kan inspirere til nye samarbejder på tværs af aktører:

Hvem er med?

- Lokale frivillige fra Friluftsrådet og Danmarks Naturfredningsforening (DN) eller naturformidlingscentre står bag mange Spor i Landskabet. Sporene etableres i samarbejde med lokale lodsejere, der lægger jord til og eksempelvis hjælper med den fysiske etablering eller vedligeholdelse. DNS lokalafdeling i Sorø er et rigtig godt eksempel.
- Mange spor bliver også til gennem en stor indsats i landsbyerne, hvor bylaug, stiggrupper og lokale foreninger selv gennemfører hele processen sammen med lodsejerne, der lægger jord til.
- Det kan også være den enkelte lodsejer, der selv tager initiativ til at lave en sti på sin grund. Der findes mange gode eksempler på, hvordan lodsejeren alene eller sammen med naboer og eksempelvis den lokale skole etablerer nye stier.

Hvilken rolle kan kommunen have? Et par eksempler:

- I Lolland kommune er stiplanlægningen prioriteret højt, og kommunen har derfor valgt selv at etablere stier gennem Spor i Landskabet. Projektet sker i samarbejde med lodsejere, borgere samt relevante organisationer. På Lolland er kommunen den primære drivkraft og står for både etablering, formidling og kontakt til Spor i Landskabet.
- På Sporet i Holsted Å var græsningslauget blevet enige om at åbne deres engarealer for offentligheden. For at lette lodsejernes administrative arbejde stod Vejen Kommune for skrivebordsarbejdet, folder, kontakten til Spor i Landskabet med mere, mens lodsejerne stod for det praktiske arbejde med etablering af stierne.
- Som et led i Rebild kommunes landdistriktsudvikling har landdistriktskoordinatoren i kommunen opmuntret landsbyerne til at etablere Spor i Landskabet. De lokale stod selv for selve gennemførelsen af projektet.

Hvorfor være med?

Der kan være mange grunde til at etablere nye stier, alt efter hvilket udgangspunkt man har. Vi har nedenfor samlet vores erfaringer om, hvorfor forskellige grupper typisk vælger at engagere sig i etableringen af et Spor i Landskabet.

Lodsejere:

- Mulighed for at vejlede om færdsel i naturen og på egne jorder
- Politisk redskab til at forbedre omdømme og skabe dialog med omverdenen
- Et ønske om at bidrage til lokalsamfundet og give andre mulighed for at opleve naturen og det åbne land
- Spor i Landskabet er en fleksibel løsning, der ikke er bindende

Kommuner:

- Et værktøj, der bidrager til at kommuneplaner, med ønsker om øget adgang til naturen, bliver opfyldt, uden det skal finansieres gennem en presset kommunal økonomi
- Aktivere borgere i udviklingen af nye projekter
- Grønne organisationer (fx DN, Friluftsrådet etc.):
- Relativt simpelt at få finansieret stiprojekter
- Et koncept som er formstøbt, hvor der ydes hjælp til de administrative opgaver, og hvor der gives hjælp til at udbrede kendskabet til det enkelte spor.

Landsbyer og lokalmiljøer:

- Bedre lokal adgang til naturen og øget livskvalitet
- Et mere attraktivt landsbymiljø til gavn for bl.a. bosætning og lokal trivsel
- Relativt simpelt at få finansieret stiprojekter
- Et koncept, som allerede er udviklet, hvor der ydes hjælp til de administrative opgaver, og hvor der gives hjælp til at udbrede kendskabet til det enkelte spor.