



Miljøgodkendelse af husdyrproduktion og udbringningsarealer tilhørende ejendommen Østermarksvej 1 B, 5853 Ørbæk.

August 2009

# Indholdsfortegnelse

<b>BAGGRUND</b> .....	<b>3</b>
<b>MILJØGODKENDELSE</b> .....	<b>5</b>
IKKE-TEKNISK RESUMÉ .....	5
AFGØRELSE .....	6
VILKÅR FOR GODKENDELSEN .....	7
RETSBESKYTTELSE .....	13
OFFENTLIGGØRELSE .....	13
KLAGEVEJLEDNING .....	13
MODTAGERE AF KOPI AF AFGØRELSEN .....	14
<b>MILJØVURDERING</b> .....	<b>16</b>
1. GRUNDFORHOLD .....	16
1.1 Ansøger og ejerforhold .....	16
1.2 Overordnede oplysninger.....	16
1.3 Beliggenhed og planmæssige forhold .....	16
2. PRODUKTIONSANLÆG .....	17
2.1 Drift.....	17
2.2 Gødningsproduktion og - håndtering .....	21
2.3 Forurening og gener fra husdyrbrugets anlæg .....	22
3. BEDRIFTENS AREALER.....	25
3.1 Drift af udbringningsarealer.....	26
3.2 Gødningsproduktion og -håndtering .....	26
3.3 Forurening og gener fra husdyrbrugets arealer .....	26
4. BEDSTE TILGÆNGELIGE TEKNIK (BAT) .....	30
5. AFFALD OG KEMIKALIER.....	33
6. VARETAGELSE AF HENSYN TIL LANDSKAB .....	34
7. OFFENTLIGHED .....	34
8. PRODUKTIONENS OPHØR.....	35
9. ALTERNATIVE MULIGHEDER .....	35
10. 0-ALTERNATIVET .....	35
11. SAMLET VURDERING.....	35
KORTBILAG 1 .....	36
KORTBILAG 2.....	37

## Baggrund

Emne	Data
Ansøger og ejer	Poul Rasmussen, Østermarksvej 1, 5853 Ørbæk
Husdyrbrugets navn og adresse	Rindholt, Østermarksvej 1 B, 5853 Ørbæk
Ejendomsnummer	4500012471
Matrikelnummer	4b m.fl. Refsvindinge By, Refsvindinge
Virksomhedens art	Landbrugsbedrift med slagtekylling- og slagtesvinsproduktion
Listebetegnelse	I101b 100 dyreenheder i slagtekyllinger
CHR-nummer	17876
CVR-nummer	18746433
P-nummer	1003545044
Kontaktperson	Poul Rasmussen
Tilsynsmyndighed	Nyborg Kommune

Nyborg Kommune har den 8. august 2007 modtaget ansøgning om godkendelse af ændring af dyreholdet på ovennævnte ejendom fra en årsproduktion på 202,8 DE fordelt på 126 DE slagtekyllingeproduktion og 77 DE slagtesvineproduktion til en årsproduktion på i alt 238,5 DE fordelt på 118,5 DE slagtekyllingeproduktion og 121 DE slagtesvineproduktion. Ansøgningen vedrører også udbringning af husdyrgødning på 134,4 ha ejede og forpagtede arealer tilhørende bedriften. Af ansøgningen fremgår, at der er aftale om udbringning af husdyrgødning svarende til 56,5 DE på 122 ha tilhørende Juulskov Gods, Juulskovvej 12, 5853 Ørbæk.

I forbindelse med udvidelsen indrettes 300 stipladser i en del af den tidligere halmlade.

Ansøgning om IPPC-godkendelse af den tidligere husdyrproduktion er oprindeligt indsendt til Kommunen den 12. december 2002. Godkendelsen er et krav til større svine- og fjerkræbrug i henhold til EU's direktiv om integreret forebyggelse og bekæmpelse af forurening (IPPC-direktiv), der blev implementeret i dansk lovgivning i 1999.

Ifølge dette såkaldte IPPC-direktiv, som erstatter direktiv [96/61/EF](#), skal særligt forurenende industri- og landbrugsvirksomheder indhente godkendelse. Denne godkendelse gives kun, når bestemte miljøkrav er overholdt, og virksomhederne skal selv påtage sig at forebygge og mindske den forurening, de måtte forårsage.

Den 9. marts 2007 bad Nyborg Kommune om yderligere oplysninger i forbindelse med behandlingen af denne ansøgning. I den indsendte ansøgning af den 8. august 2007 er der ændret på dyreholdet og ændringen af produktion er derfor omfattet af § 12 i lov nr. 1572 af 20. december 2006 om miljøgodkendelse m.v. af husdyrbrug (husdyrgodkendelsesloven).

Ansøgningen, "Husdyrgodkendelse.dk. Ansøgnings-skema. Skemanummer 1389, version 9" inklusive bilag af 26. juni 2009, om § 12-godkendelse af virksomheden, samt diverse bi-

lag ligger til grund for godkendelsen. Den indeholder en beskrivelse af virksomheden, samt diverse beregninger af virksomhedens forureningsforhold. Ansøgningen m. bilag er vedlagt som bilag til denne godkendelse.

Godkendelsen indeholder en række vilkår for virksomhedens drift, indretning og kontrol. Vilkårene er stillet på baggrund af nedenstående miljøvurdering af virksomhedens forureningsmæssige forhold. Vilkårene skal sikre, at eventuelle gener for naboer begrænses, at der ikke sker en øget næringsstofpåvirkning af følsomme naturtyper, samt at der er taget hensyn til de landskabelige værdier.

# Miljøgodkendelse

## Ikke-teknisk resumé

Denne miljøgodkendelse gives til ejeren af Østermarksvej 1B, Poul Rasmussen, der har søgt om godkendelse efter lov om miljøgodkendelse m.v. af husdyrbrug. Der er søgt om en ændret sammensætning af dyreholdet, således at der fremover vil være lidt færre slagtekyllinger og lidt flere slagtesvin på ejendommen. Der indrettes 300 nye stipladser til slagtesvin i en tidligere halmlade. Der opføres således ikke nye bygninger på ejendommen i forbindelse med ændringen af dyreholdet. Miljøgodkendelsen omfatter husdyrbruget på Østermarksvej 1 B samt alle de arealer, der drives under bedriften.

Ansøgningen om miljøgodkendelse er indsendt gennem Miljøstyrelsens elektroniske ansøgningssystem, [www.husdyrgodkendelse.dk](http://www.husdyrgodkendelse.dk). Ansøgningssystemet foretager en række beregninger af miljøpåvirkningerne fra husdyrbrugets anlæg og arealer. Disse beregninger udgør sammen med ansøgningens øvrige oplysninger grundlaget for kommunens miljøvurdering.

Kommunen skal sikre sig, at ansøgeren har truffet de nødvendige foranstaltninger til at forebygge og begrænse forureningen ved anvendelse af den bedste tilgængelige teknik, og at husdyrbruget i øvrigt kan drives på stedet uden at påvirke omgivelserne på en måde, som er uforenelig med hensynet til omgivelserne. Der skal herunder tages hensyn til gener for omkringboende og forurening af natur og miljø fra både husdyrbrugets anlæg og de arealer, hvor der bliver udbragt husdyrgødning.

Det er Nyborg Kommunes vurdering, at det er muligt at drive husdyrbruget på stedet uden væsentlige gener for de omkringboende og uden at påvirke miljøet væsentligt, bedømt ud fra de væsentlighedskriterier, der er indarbejdet i husdyrlovgivningen. Vurderingen er forudsat af, at godkendelsens vilkår og lovgivningen i øvrigt på området overholdes.

Denne miljøgodkendelse er opdelt i to hovedafsnit. Første del udgøres af selve godkendelsen med de vilkår, Nyborg Kommune stiller vedrørende indretning og drift af virksomheden. Anden del er den miljøtekniske beskrivelse og vurdering. Her er ejendommen og arealerne beskrevet nærmere, og der er redegjort for den påvirkning, virksomheden forventes at have på omgivelserne.

Godkendelsen indeholder en række konkrete vilkår for virksomhedens indretning og drift. Vilkårene skal medvirke til at sikre,

- at indretning og drift af husdyrbruget og arealerne sker i overensstemmelse med ansøgningsmaterialet og den miljøtekniske beskrivelse og vurdering,
- at yderligere miljøkrav, fastsat på grundlag af kommunens vurdering af ansøgningen, overholdes, og
- at risikoen for, at der forekommer forurening eller gener ud over de forventede ifølge miljøvurderingen, nedsættes.

Kommunen skal revurdere godkendelsen efter 8 år.

## Afgørelse

Nyborg Kommune godkender hermed en årsproduktion på i alt 238,5 DE fordelt på 118,5 DE slagtekyllingeproduktion og 121 DE slagtesvineproduktion på landbrugsejendommen Rindholt, Østermarksvej 1B, 5853 Ørbæk samt udbringning af husdyrgødning på 134,4 ha ejede og forpagtede arealer tilhørende bedriften, CVR. nr. 18746433 (v/Poul Rasmussen).

Der er aftale om udbringning af husdyrgødning svarende til 56,5 DE på 122 ha tilhørende Juulskov Gods, Juulskovvej 12, 5853 Ørbæk, Som er bortforpagtet til Ødemark Gods, v/ Lars Kronshage Rasmussen, Ødemarksvej 3, 4190 Munke Bjergby, CVR-nr 18584395. Aftalearealerne ligger ikke sårbart i forhold til overfladevand, grundvand eller øvrig natur. Af-sætning af husdyrgødning på aftalearealerne vurderes derfor ikke at påvirke miljøet væsentligt og kan derfor indgå i denne godkendelse.

Nyborg Kommune giver godkendelsen, da det vurderes, at ansøgeren har truffet de nødvendige foranstaltninger til at forebygge og begrænse forureningen ved anvendelse af den bedste tilgængelige teknik, og at husdyrbruget i øvrigt kan drives på stedet uden at påvirke omgivelserne på en måde, som er uforenelige med hensynet til omgivelserne. I vurderingen er indgået hvorvidt indretning og drift af husdyrbruget, samt udbringning af husdyrgødning og drift af arealerne kan ske i overensstemmelse med gældende regler og uden at medføre væsentlig påvirkning af miljøet, som dette er defineret i husdyrgodkendelsesloven, herunder at projektet ikke skader bevaringsstatus for Natura 2000-områder eller levesteder for arter optaget på Habitatdirektivets bilag IV.

Miljøgodkendelsen er givet i henhold til § 12 i lov nr. 1572 af 20. december 2006 om miljøgodkendelse m.v. af husdyrbrug, med senere ændringer (husdyrgodkendelsesloven). Miljøgodkendelsen meddeles under forudsætning af, at gældende regler på området og nedenstående vilkår overholdes. Vilkårene er omfattet af den 8-årige retsbeskyttelsesperiode. Vilkårene kan dog til enhver tid ændres efter reglerne i Husdyrgodkendelseslovens § 40, stk. 2.

Godkendelsen omfatter hele virksomheden og skal være udnyttet senest to år efter godkendelsesdatoen. Hvis godkendelsen ikke har været helt eller delvist udnyttet bortfalder den del af godkendelsen, der ikke har været udnyttet i tre på hinanden følgende år.

Virksomhedens miljøgodkendelse skal, jf. § 17 i bekendtgørelse nr. 294 af 31. marts 2009 om tilladelse og godkendelse mv. af husdyrbrug regelmæssigt og mindst hvert 10. år, tages op til revurdering. Den første regelmæssige vurdering skal dog foretages senest, når der er forløbet 8 år. Det er planlagt at foretage den første revurdering i 2017.

Forudsætningerne for godkendelsen findes i "Ansøgningskema. Skema nummer 1389, version 9" inklusive bilag af 26. juni 2009", og i nedenstående "Miljøvurdering".

## Vilkår for godkendelsen

### 1. Generelle forhold

#### Drift og indretning

- 1.1. Virksomheden skal placeres, indrettes og drives i overensstemmelse med de oplysninger, der fremgår af den vedlagte ansøgning med bilag, miljøvurderingen og med de ændringer, der fremgår af godkendelsens vilkår.
- 1.2. Der skal til stadighed tilstræbes en god staldhygiejne, herunder sikre at stalde og fodringsanlæg holdes rene og tørre.
- 1.3. Drikkevandssystemet skal drives og vedligeholdes, således at unødigt spild undgås i videst muligt omfang.
- 1.4. Der skal ske en løbende gennemgang af rutiner, inventar mv. med henblik på at reducere vand- og energiforbrug.

#### Årsproduktion

- 1.5. Husdyrbruget tillades drevet med et årligt dyrehold på maksimalt:

Art	Gnsn. vægt	Maksimal årsproduktion	Maksimalt antal stipladser	Maksimalt antal DE
<b>Slagtekylling, 39 dage</b>	<b>1,9 kg</b>	<b>366.400</b>	<b>45.800</b>	<b>118,2</b>
<b>Slagtesvin (30-105 kg)</b>	<b>67,5 kg</b>	<b>4.000</b>	<b>1.000</b>	<b>120,3</b>
<b>I alt</b>				<b>238,5</b>

Beregningen af antallet af DE skal foretages jf. bekendtgørelse nr. 1695 af 19. december 2006 om husdyrbrug og dyrehold for mere end 3 dyreenheder, husdyrgødning, ensilage m.v.

Produktionen må de første 8 år være op til 15 % mindre end den angivne maksimale produktion, uden af dette får konsekvenser for godkendelsen.

- 1.6. Den godkendte husdyrproduktion skal være jævnt fordelt over året.

#### Information om ændringer på virksomheden

- 1.7. Ændringer i ejerforhold (eller hvem der har ansvar for driften) skal meddeles til kommunen.
- 1.8. Drifts-, indretnings- eller bygningsmæssige ændringer, der er relevante i forhold til godkendelsen, skal anmeldes til kommunen inden gennemførelsen.
- 1.9. De vilkår, der vedrører driften, skal være kendt af de ansatte, der er beskæftiget med den pågældende del af driften.

## 2. Produktionsanlæg og drift

### Fodring

- 2.1 For at overholde kravet til ammoniakreduktion skal fodringen af slagtesvinene overholde følgende krav:
  - Slagtesvinene fodres med maksimalt 2,84 FE/kg tilvækst.
- 2.2 Samtlige husdyr i den pågældende dyregruppe på bedriften skal leve op til ovennævnte krav. Dokumentation herfor skal mindst dække en sammenhængende periode på 12 måneder. Det kan f.eks. være effektivitetskontrol, foderkontrol, ajourførte foderplaner eller afregninger fra slagteri eller lignende.

### Ventilation

- 2.3 Ventilationsanlæg skal renholdes og rengøres efter behov – dog mindst fire gange om året. Nævnte skal fremgå af egenkontrol-journal.
- 2.4 Ventilationsanlægget skal efterses og justeres efter behov og der skal foretages mindst ét årligt serviceeftersyn. Dokumentation herfor skal kunne forevises ved tilsyn.

### Lugt

- 2.5 Husdyrproduktionen må ikke give anledning til væsentlige lugtgener. Hvis produktionen efter kommunens vurdering giver anledning til lugtgener, der vurderes at være væsentligt større end der kan forventes ifølge grundlaget for miljøvurderingen (den beregnede geneafstand) skal bedriften udarbejde en undersøgelse af forskellige lugtkilder og udarbejde et projekt til lugtreducerende foranstaltninger, som godkendes af kommunen, og derefter gennemføre dette. Samtlige udgifter i forbindelse med ovennævnte afholdes af husdyrbruget.

### Håndtering og opbevaring af gødning.

- 2.6 Virksomheden skal råde over mindst 9 måneders opbevaringskapacitet for flydende husdyrgødning. Da der benyttes opbevaringskapacitet på anden ejendom (Maeholm 12), der ikke er ejet af ansøger, skal der foreligge skriftlige opbevaringsaftaler med mindst 5 års varighed.
- 2.7 Håndtering af gylle skal foregå under opsyn, således at spild undgås.
- 2.8 Ved flytning og udbringning af gylle skal gylle suges fra gyllebeholder til transportvogn, således at utilsigtet overpumpning af gylle undgås.

### Transport

- 2.9 Transport af gylle mellem ejendommen og den lejede gyllebeholderen (1500 m<sup>3</sup>), beliggende ved Maeholm 12 skal begrænses mest muligt. Transporten må årligt maksimalt foregå 4 gange over en periode af 3 dages varighed. Tidspunkt for tømning og varighed skal angives i gyllebeholderens logbøger.



- 2.10 Transport af gylle mellem ejendommen og gyllebeholderen, beliggende ved Mæholm 12, skal ske med lastvogn eller med transportvogn, der ikke anvendes til udspredning af husdyrgødningen i marken.
- 2.11 Gylle skal under transport på offentlig vej være opbevaret i lukket beholder, så spild ikke kan finde sted. Skulle der alligevel ske spild, skal dette straks opsamles.

### Halmfyringsanlæg

- 2.12 Der må ikke anvendes andet end halm som brændsel i ejendommens halmfyringsanlæg.
- 2.13 Aske fra halmen skal udbringes på markerne (evt. iblandet gyllen) eller bortskaffe som erhvervsaffald. Halmaske skal opbevares i tæt lukket beholder eller lignende og må ikke opbevares i markstak.
- 2.14 Halmfyringsanlægget skal som minimum overholde grænseværdierne fastsat for stofindholdet i røggassen fra mindre biomasse fyrede anlæg jf. Miljøstyrelsens luftvejledning<sup>1</sup>. Dette betyder, at:
- Støvdledningen skal være mindre end 300 mg pr. Nm<sup>3</sup> tør røggas ved 10% ilt\*.
  - CO-udledningen (Kulmonoxid) skal være mindre end 500 mg pr. Nm<sup>3</sup> tør røggas ved 10% ilt\*.
- \* Grænseværdierne er timemiddelværdier og CO-værdien skal først overholdelse 10 minutter efter optænding i koldt fyringsanlæg.
- 2.15 Som egenkontrol skal virksomheden mindst 1 gang om året få foretaget service på fyringsanlægget, for at kontrollere at styringsenhederne fungerer tilfredsstillende og dermed sikrer at der sker den bedst mulige udbrænding af røggassen

### Spildevand og overfladevand

- 2.16 Al vask af maskiner, redskaber og sprøjteudstyr skal foregå på en tæt støbt plads med afløb til gyllebeholder eller anden tæt beholder. Vaskevandet må ikke uden forudgående tilladelse fra kommunen afledes som spildevand eller til overfladevand.
- 2.17 Overfladeafløb, tagnedløb og lignende skal være placeret og indrettet således, at der ikke kan ske afløb af forurenende stoffer, hvis der sker uheld i forbindelse med oplagring, anvendelse og transport af foder, dyr, gødning, olie eller kemikalier.

### Uheld og risici

- 2.18 Ved driftsuheld, hvor der opstår risiko for forurening af miljøet, er der pligt til øjeblikkeligt at anmelde dette til: Alarmcentralen, tlf.: 112 og efterfølgende straks at underrette: Nyborg Kommune, Teknik- og Miljøafdelingen, tlf. 63337000 eller 63336820.
- 2.19 Der skal til stadighed foreligge en ajourført beredskabsplan, som fortæller, hvornår og hvordan der skal reageres ved uheld, som kan medføre konsekvenser for det eksterne miljø. Beredskabsplanens indhold og placering skal være kendt af alle ansatte.

---

<sup>1</sup> Vejledning fra Miljøstyrelsen nr. 2 2001. Luftvejledningen. Begrænsning af luftforurening fra virksomheder

## Støj

- 2.20 Virksomhedens samlede bidrag til det ækvivalente, korrigerede støjniveau, målt i dB(A) og målt i ethvert punkt på opholdsarealer ved nabobeboelse, må ikke overstige følgende værdier:

<b>Mandag-fredag</b> kl. 7-18 (8 timer)	<b>Alle dage</b> kl. 18-22 (1 time)	<b>Alle dage</b> kl. 22-7 (½ time)	<b>Alle dage</b> kl. 22-7
<b>Lørdag</b> kl. 7-14 (7 timer)	<b>Lørdag</b> kl. 14-18 (4 timer)		Maksimal værdi
	<b>Søn- og helligdag</b> kl. 7-18 (8 timer)		
<b>55 dB(A)</b>	<b>45 dB(A)</b>	<b>40 dB(A)</b>	<b>55 dB(A)</b>

Støjbidraget (bortset fra maksimalværdien) måles som det ækvivalente, konstante, korrigerede støjniveau i dB(A) (re. 20 µPa). Tallene i parenteserne angiver midlingstiden inden for den pågældende periode.

- 2.21 Virksomheden skal, for egen regning, dokumentere, at støjvilkår overholdes, hvis tilsynsmyndigheden finder det påkrævet. Dokumentation for overholdelse af støjkravene kan være i form af målinger i ejendommens omgivelser (under fuld drift) eller kildestyrkemålinger ved de enkelte støjkloder kombineret med beregninger efter den fælles nordiske beregningsmodel for industristøj.

## Skadedyr

- 2.22 Der skal på ejendommene foretages effektiv fluebekæmpelse som minimum i overensstemmelse med de nyeste retningslinjer fra Statens Skadedyrlaboratorium.
- 2.23 Ejendommen skal holdes ryddelig og uden oplag af affald og opbevaring af foder skal ske på sådan en måde, at der ikke opstår risiko for tilhold af skadedyr (rotter m.v.).

## Oplag og håndtering af olie, pesticider og øvrige kemikalier

- 2.24 Beholdere til opbevaring af smøreolier m.v. skal stå på et, for olie, vanskeligt gennemtrængeligt underlag, og som minimum være overdækket med et halvtag.
- 2.25 Opbevaring af diesel/fyringsolie i overjordiske tanke skal til enhver tid ske i en typegodkendt beholder, som står overdækket på fast og tæt bund, så spild kan opsamles, og så der ikke er mulighed for afløb til jord, kloak, overfladevand eller grundvand.
- 2.26 Tankning af diesel skal til enhver tid ske på en plads med fast og tæt bund, enten med afløb til olieudskiller eller således, at spild kan opsamles, og at der ikke er mulighed for afløb til jord, kloak, overfladevand eller grundvand.
- 2.27 Alle bekæmpelsesmidler skal opbevares i et aflåst rum uden gulvafløb eller i en aflåst beholder, således at de er utilgængelige for børn og dyr. De må ikke opbevares sammen med nærings- og nydelsesmidler eller foderstoffer.
- 2.28 Påfyldning af vand i forbindelse med brug af sprøjtemidler på virksomheden må ikke ske ved direkte opsugning fra søer, vandløb eller brønde/boringer. Der må ikke være risiko for afløb til dræn eller vandløb.

### 3. Udbringningsarealer

#### Udbringning af husdyrgødning

- 3.1 Udbringning af husdyrgødning skal ske i overensstemmelse med god landmandspraksis, således at lugtgener begrænses. Såfremt god landmandspraksis ikke efterlevs, kan tilsynsmyndigheden meddele påbud med henblik på at sikre, at god landmandspraksis overholdes.
- 3.2 Der må maksimalt inden for et planår maksimalt udbringes svinegylle svarende til 121 dyreenheder og dybstrøelse fra kyllinger svarende til 62 dyreenheder. I alt må der således udbringes maksimalt 17.951 kg kvælstof og 3.701 kg fosfor i organisk gødning, beregnet ud fra normtal 05/06. Bedriftens arealer må derudover ikke tilføres anden organisk gødning.
- 3.2 Gylle udbragt på sort jord skal nedfældes.
- 3.3 Der må kun ske udspreddning på de i ansøgning angivne arealer (jf. kortbilag 1) samt i henhold til gældende regler.
- 3.4 På mark nr. 21 må der ikke udbringes husdyrgødning i en randzone på 10 m på den del af marken, der støder op til engen. Kortudsnittet side 26 viser beliggenheden af randzonen.
- 3.5 På aftalearealerne må der afsættes følgende:

Bedrift	Mark nr.	Samlet mængde husdyrgødning
Ødemark Gods, v/ Lars Kronshage Rasmussen, Ødemarksvej 3, 4190 Munke Bjergby	98, 99, 100, 101, 102, 104, 106, 108 og 109 (121 ha)	56,5 DE

#### Kvælstof

- 3.6 Ansøger har valgt følgende tiltag for at reducere udvaskningen af kvælstof fra udbringningsarealerne.
- 1) Alle udbringningsarealer dyrkes med sædskifte S6 (frøgræssædskifte)
  - 2) Udbringningsarealernes samlede kvælstofgødskning skal reduceres med 1 % i forhold til normen.
- 3.7 Hvis der konstateres forhøjede nitratkoncentrationer i det oppumpede grundvand i indvindingsoplandet til Refsvindinge Vandværk, skal virksomheden iværksætte tiltag, der mindsker nitratudvaskningen til grundvandet. Forslag til tiltag skal ske i samråd med kommunen, der forinden vil foretage en kortlægning af arealanvendelsen i hele indvindingsoplandet.

#### 4. Bedste tilgængelige teknik

- 4.1 Bedriften skal, i forbindelse med de regelmæssige tilsyn, redegøre for hvad der er indført af renere teknologi siden sidst samt i hvilket omfang der er sket substitution af råvarer og hjælpestoffer til mindre miljøbelastende råvarer og hjælpestoffer.
- 4.2 Anlæg, der er særligt energiforbrugende, f.eks. ventilationsanlæg, skal kontrolleres og vedligeholdes således, at de altid kører energimæssigt optimalt.

- 4.3 Staldene skal leve op til bedste tilgængelige teknik senest ved næste gennemgribende renovering af inventaret.

## 5. Affald

- 5.1 Affald skal opbevares og bortskaffes efter kommunens affaldsregulativ.
- 5.2 Der må ikke foretages afbrænding af affald på ejendommen.
- 5.3 Virksomhedens medicinaffald, veterinært affald m.v. skal opbevares utilgængeligt for uvedkommende. Affaldet skal bortskaffes efter kommunens regulativer.
- 5.4 Virksomheden skal være tilmeldt en indsamlingsordning for farligt affald, herunder veterinært affald.
- 5.5 Animalsk affald, herunder selvdøde dyr, skal opbevares i lukket kasse, container (større dyr under kadaverkappe) eller lignende og placeres på et egnet sted efter aftale med tilsynsmyndigheden, således at der i tidsrummet indtil afhentningen ikke opstår uhygiejniske forhold herunder adgang for omstrejfende dyr.

## 6. Produktionens ophør

- 6.1 Ved ophør af driften, skal virksomheden foretage en forsvarlig oprydning, gødningshåndtering og afhændelse af farligt affald. Der skal ske orientering til kommunen ved ophør af driften og planlægning og omfanget af oprydning m.v. skal ske i samråd med kommunen.

## 7. Egenkontrol

- 7.1 Til dokumentation for, at produktionsomfang, fodring, udbragte mængder af husdyrgødning og drift af arealerne er inden for godkendelsens rammer, skal følgende dokumenter opbevares for de seneste fem år/planår. De skal kunne forevises ved tilsyn og de skal indsendes til kommunen på forlangende:
- Husdyrindberetning
  - Regnskaber for solgte dyr/slagteriefregninger
  - Mark og gødningsplaner (med tilhørende kortbilag)
  - forpagtnings- og overførelsesaftaler (af mindst 1 års varighed)
  - Indsendt gødningsregnskab inkl. kvitteringer for overførte mængder husdyrgødning. Farm-N beregninger m.v. skal opbevares i mindst 5 år og forevises kommunen på forlangende
  - Dokumentation for anvendte fodermængder
  - Indlægssedler fra foderblandninger, der viser indhold af råprotein og fosfor
  - Regnskabsbilag fra destruktionsanlæg for døde dyr
  - Kvitteringer for aflevering af affald
- 7.2 Ejendommens bygninger, inventar, og tekniske installationer efterses jævnligt og nødvendige reparationer udføres. Der skal foretages registrering af gennemførte eftersyn og større reparationer.

- 7.3 Dokumentation for at affald bortskaffes miljømæssigt forsvarligt skal opbevares i mindst 5 år og forevises på forlangende.
- 7.4 Der skal én gang årligt ske registrering med angivelse af el-, vand- og foderforbrug samt forbrug af fyringsolie og diesellole. Registreringen skal opbevares i mindst 5 år og forevises på forlangende.

### **Bortfald og kontinuitetsbrud**

Vilkårene i denne godkendelse skal, hvis andet ikke er anført, være opfyldt fra den dato, hvor godkendelsen træder i kraft. Godkendelsen skal være udnyttet senest to år efter godkendelsesdatoen, således at bygningsmæssige ændringer er gennemført og produktionen svarer til godkendelsen. Hvis godkendelsen ikke har været udnyttet helt eller delvist udnyttet bortfalder den del af godkendelsen, der ikke har været udnyttet i tre på hinanden følgende år.

### **Retsbeskyttelse**

Ifølge § 40 i husdyrgodkendelsesloven må tilsynsmyndigheden ikke meddele påbud eller forbud efter § 39, før der er forløbet 8 år efter meddelelsen af en godkendelse. Tilsynsmyndigheden skal dog tage godkendelsen op til revurdering og om nødvendigt meddele påbud eller forbud efter § 40, hvis

- 1) der er fremkommet nye oplysninger om forureningens skadelige virkning,
- 2) forureningen medfører miljømæssige skadevirkninger, der ikke kunne forudses ved godkendelsens meddelelse,
- 3) forureningen i øvrigt går ud over det, som blev lagt til grund ved godkendelsens meddelelse,
- 4) væsentlige ændringer i den bedste tilgængelige teknik skaber mulighed for en betydelig nedbringelse af emissionerne, uden at det medfører uforholdsmæssigt store omkostninger,
- 5) det af hensyn til driftssikkerheden i forbindelse med processen eller aktiviteten er påkrævet, at der anvendes andre teknikker, eller
- 6) der er fremkommet nye oplysninger om sikkerhedsmæssige forhold på virksomheder, der er omfattet af regler fastsat i medfør af § 7 om risikobetonede processer m.v.

### **Offentliggørelse**

Miljøgodkendelsen offentliggøres ved annoncering i Lokalavisen Nyborg den 1. september 2009.

### **Klagevejledning**

Afgørelsen, der alene vedrører forholdene i henhold til husdyrgodkendelsesloven, kan inden 4 uger efter afgørelsens annoncering, dvs. inden den 29. september 2009 kl. 15.00 påklages til Miljøklagenævnet. Klageberettiget er ansøger og enhver, der har en individuel, væsentlig interesse i sagen.

En eventuel klage skal være stilet til Miljøklagenævnet, Frederiksborggade 15, 1360 København K, men indsendes skriftligt til Nyborg Kommune, Teknik- og Miljøafdeling, Nørre-


voldgade 9, Nyborg eller pr. mail til teknik-miljoeafdelingen@nyborg.dk, som videresender klagen sammen med sagens akter.

En evt. klage har ikke opsættende virkning, medmindre Miljøklagenævnet bestemmer andet, hvorfor godkendelsen på eget ansvar kan udnyttes før klagefristen er udløbet i henhold til Husdyrgodkendelseslovens § 81, stk. 1.

Såfremt afgørelsen påklages, vil dette blive meddelt ansøger.

Denne afgørelse kan endvidere indbringes for domstolene, jf. husdyrgodkendelseslovens § 90. En eventuel sag skal være anlagt inden 6 måneder efter annonceringen.

På Nyborg Kommunes vegne den 24. august 2009.

  
Birgit Sønderkov Weber  
Gruppenleder Natur og Miljø

  
/Elisabeth Oxenbøll Sørensen  
Miljøsagsbehandler

### Modtagere af kopi af afgørelsen

- Poul Rasmussen, Østermarksvej 1B, 5853 Ørbæk  
E-post: [pr.refs@post.tele.dk](mailto:pr.refs@post.tele.dk)
- Centrovic, att. Bettina Larsen, Damsbovej 11, 5492 Vissenbjerg.  
E-post: [bla@centrovic.dk](mailto:bla@centrovic.dk)
- Miljøministeriet, Miljøcenter Odense. Ørbækvej 100, 5220 Odense SØ.  
E-post: [Post@ode.mim.dk](mailto:Post@ode.mim.dk)
- Sundhedsstyrelsen. E-post: [syd@sst.dk](mailto:syd@sst.dk)
- Det Økologiske Råd, Blegdamsvej 4B, 2200 København N.  
E-post: [husdyr@ecocouncil.dk](mailto:husdyr@ecocouncil.dk)
- Danmarks Naturfredningsforening. Masnæsøgade 20, 2100 København Ø  
E-post: [dn@dn.dk](mailto:dn@dn.dk)
- Danmarks Naturfredningsforening. Lokalafdeling Nyborg v. Pia Jørgensen.  
E-post: [nyborg@dn.dk](mailto:nyborg@dn.dk)
- Danmarks Fiskeriforening, Nordensvej 3, Taulov, 7000 Fredericia  
E-post: [mail@dkfisk.dk](mailto:mail@dkfisk.dk)
- Ferskvandsfiskeriforeningen, v/Niels Barslund,  
E-post: [nb@ferskvandsfiskeriforeningen.dk](mailto:nb@ferskvandsfiskeriforeningen.dk)
- Friluftsrådet v. Søren Larsen. Lykkedamsvej 92, 5300 Kerteminde.  
E-post: [madsen-larsen@dadlnet.dk](mailto:madsen-larsen@dadlnet.dk)
- Danmarks Sportsfiskerforbund. Worsaaesgade 1, 7100 Vejle.  
E-post: [jkt@sportsfiskerforbundet.dk](mailto:jkt@sportsfiskerforbundet.dk)
- Danmarks Ornitologisk Forening, E-post: [natur@dof.dk](mailto:natur@dof.dk)
- Hans Erik Kjær Hansen, Østermarksvej 2, 5853 Ørbæk
- Gunner Erik Rasmussen, Østermarksvej 3, 5853 Ørbæk
- Ulrik Iglemose Larsen, Østermarksvej 5, 5853 Ørbæk

- Dorthe Hansen, Eskemosevej 5, 5853 Ørbæk
- Finn Nielsen, Eskemosevej 6, 5853 Ørbæk
- Peter Skov Johansen, Eskemosevej 8, 5853 Ørbæk
- Louise Bollesen Nielsen, Juulskovvej 4, 5853 Ørbæk
- Conny og Gert Thagaard Holm, Juulskovvej 6, 5853 Ørbæk
- Anette Ring Kristensen, Juulskovvej 8a, 5853 Ørbæk
- Ole Jepsen Kristensen, Juulskovvej 8b, 5853 Ørbæk
- Nykredit Realkredit A/S, Kalvebod Brygge 1, 1560 København V
- Niels Callesen Lagoni, Juulskovvej 10, 5853 Ørbæk
- Jørgen Ulrich Jørgensen, Kildemosevej 1, 5853 Ørbæk
- Johannes Rasmussen, Hestehavegyden 2, 5853 Ørbæk
- Jens Møller Pedersen, Refsvindinge Byvej 36, 5853 Ørbæk
- Frans Helge Reinhold Rasmussen, Mæholm 12, 5540 Ullerslev
- Juulsskov Gods v/Ole Clemmesen, Juulskovvej 12, 5853 Ørbæk
- Ødemark Gods, v/ Lars Kronshage Rasmussen, Ødemarksvej 3, 4190 Munke Bjergby
- NFS A/S, att. Poul Hansen, Gasværksvej 2, 5800 Nyborg
- Refsvindinge Vandværk, att. Poul Jensen, Longvej 2, 5853 Ørbæk

## Miljøvurdering

Nedenstående miljøvurdering danner som tidligere nævnt grundlag for de vilkår, som er meddelt i tilknytning til godkendelsen. Udgangspunktet for miljøvurderingen er den indsendte ansøgning om godkendelse - Skema nummer 1389, version 9 inklusive bilag af 26. juni 2009.

Vurderingen skal belyse, om de virkemidler til forebyggelse og begrænsning af forurening, som fremgår af ansøgningen om etablering, udvidelse eller ændring af husdyrbruget, opfylder kravet om anvendelse af bedste tilgængelige teknik. Desuden skal vurderingen belyse, hvilke konsekvenser de forskellige typer af påvirkninger, den ansøgte etablering, udvidelse eller ændring, vil kunne forventes at have på omgivelserne.

Hvor det vurderes, at der er behov for at stille særlige vilkår, vil dette være formuleret til sidst i det enkelte afsnit.

### 1. Grundforhold

Her er foretaget en indledende vurdering af om den indsendte ansøgning omfatter anlæg og arealer, der kan indebære forøget forurening eller andre virkninger af omgivelserne som følge af den ansøgte etablering, udvidelse eller ændring. Endvidere er det vurderet, om ansøgningen indeholder de krævede oplysninger og om sagen er tilstrækkeligt belyst, herunder om ansøgningens oplysninger er i overensstemmelse med kommunens oplysninger.

#### 1.1 Ansøger og ejerforhold

Oplysningerne om ansøger og ejerforhold er her vurderet med henblik på at sikre, at ansvaret for at husdyrbruget indrettes og drives i overensstemmelse med den meddelte miljøgodkendelse, er rettet mod de korrekte juridiske personer.

Det vurderes ud fra oplysninger hentet i CVR og FødevarerErhvervs register over støtteansøgere, at miljøgodkendelsen er rettet mod den korrekte juridiske person.

#### 1.2 Overordnede oplysninger

Ansøgningens overordnede oplysninger om det ansøgte husdyrbrug er grundlaget for omfanget af den husdyrproduktion, der meddeles miljøgodkendelse til, herunder er der bl.a. foretaget en vurdering af om andre ejendomme under den samlede bedrift bør omfattes af miljøgodkendelsen, og om der er behov for at inddrage andre aktiviteter, tilladelser m.v. i vurderingen af det ansøgte husdyrbrugs påvirkning af omgivelserne.

Der er i ansøgningen ikke oplysninger om andre ejendomme, der indgår i den samlede bedrift. Det vurderes, at der ikke er grundlag for at lade andre ejendomme indgå i denne godkendelse.

#### 1.3 Beliggenhed og planmæssige forhold

Husdyrbruget ligger i landzone. Der er ingen kommuneplanmæssige bindinger i forhold til produktionsanlægget og udspretningsarealerne. Oversigtskort 1 (side 16) viser beliggenheden af produktionsanlægget. Udbringningsarealerne er vist på kortbilag 1.



Nærmeste naboejendom uden landbrugspligt er Kildemosevej 1 i en afstand 250 meter. Nærmeste byzone er Refsvindinge by ca. 650 m væk. Afstanden til nærmeste samlede bebyggelse er ca. 550 m. De gældende afstandskrav er overholdt for det planlagte byggeri.

Det vurderes, at der ikke er beliggenheds- eller planmæssige hindringer for gennemførelse af det aktuelle projekt. Der vil blive foretaget en vurdering af påvirkningen af kvælstof og fosfor under afsnittene om produktionsanlægget og udspretningsarealerne.

## 2. Produktionsanlæg

I dette afsnit er der foretaget en vurdering af relevante produktions- og driftsmæssige forhold.

### 2.1 Drift

Der er her foretaget en vurdering af, om der er driftsmæssige og tekniske forhold, der vil give anledning til en u hensigtsmæssig påvirkning af omgivelserne.

#### 2.1.1 Dyrehold

Produktionen vil efter udvidelsen omfatte:

Dyretype	Gnsn. vægt	Årsproduktion	Antal stipladser	Maksimalt antal DE
Slagtekylling, 39 dage	1,9 kg	366.400	45.800	118,2
Slagtesvin (30-105 kg)	67,5 kg	4.000	1.000	120,3
I alt				238,5

**2.1.2 Stalde m.v.**

Produktionsanlægget ændres som vist på nedenstående kortudsnit.

Oversigtskort 1: Situationsplan ansøgt



Nr.	Betegnelse	Dyretype	Stipladser	Opførelses år (ca.)
1	Kyllingehus	Slagtekyllinger (39 dg)	33.000	1993
2	Sl.svinestald - fuldspalter	Slagtesvin (30-105 kg)	420	1976
2a	Halmlade/stald - fulldrænet gulv	Slagtesvin (30-105 kg)	300	1976 (nybyg 2009)
3	Ny halmlade			Forår 2007
4	Sl.svinestald - fuldspalter	Slagtesvin (30-105 kg)	280	1830 (1977)
5	Stuehus 1B – ansøgers beboelse			1961
6	Stuehus 1A – pt ubeboet			1828
7	Kornopbevaring			1923
8	Kemikalieopbevaring			1923
9	Spildolie			1923
10	Maskinhus			1985 (1987)
11	Kyllingestald	Slagtekyllinger (39 dg)	12.000	1967
12	Gyllebeholder 400 m <sup>3</sup>			1990
13	Fodersiloer 4 * 30 tons			
14	Olietank, overjordisk 2500 l			
15	Vaskeplads			
16	Beholder til døde kyllinger			
17	Olietank 600 l			
18	Fodersiloer 2 * 20 tons			
19	Halmfyr			
20	Ensilageplads 154 m <sup>3</sup>			1990

I forhold til den eksisterende bygningsmasse omfatter ansøgningen:

- Ændring af halmlade, der inddrages ca. 16 x 16 meter til slagtesvinestald. Der monteres to skorstene yderligere på bygningen.

### 2.1.3 Ventilation

Ventilationen i staldene er mekanisk. I det store kyllingehus er ventilationen skiftet fra trinløs til frekvensreguleret, hvilket er strømbesparende. De 2 nye afkast der skal etableres på den nye slagtesvinesektion bliver også frekvensreguleret.

I det store kyllingehus er der installeret et undertryksanlæg med indsugningsventiler placeret i væg og udsugninger placeret ved kip. Som sikkerhedsventilation er der monteret gavlventilatorer. Udsugningskapaciteten er maksimalt 4-4,5 m<sup>3</sup>/time pr. kylling (dog ekskl. gavlventilatorer), men om vinteren og i perioder med små kyllinger vil ventilationsbehovet være under 1/10 heraf.

Anlægget er fuldautomatisk reguleret og afkast sker ved kippen og udmunder ca. 0,5-1,0 m over kip. Der er ikke overdækning på, hvorved luften kastes mere lige op. Lufthastigheden i luftafkastene er, ved maksimal ventilation, ca. 8 m/sek, og ved minimum ventilation under 1 m/sek.

Den beregnede geneafstand for enkeltbolig i landzone er 225 m. Der vil blive foretaget en vurdering af lugtudbredelsen fra staldanlægget under afsnittet "lugt".

### 2.1.4 Rengøring

Både slagtesvinestalde og kyllingestalde rengøres efter hver hold.

### 2.1.5 Vandforbrug

Vandforbrug er ca. 4.500 m<sup>3</sup> årligt, fordelt på ca. 4.250 m<sup>3</sup> drikkevand til staldene, ca. 200 m<sup>3</sup> til staldvask og ca. 50 m<sup>3</sup> til vask af maskiner. Ansøger er meget opmærksom på vandspild fra ventiler og regulatorer, så der er så lavt vandforbrug som muligt. Der er sat alarm på vandforbruget, som går i gang, hvis der sker ledningsbrud.

Det anbefales, at der jævnligt foretages en gennemgang af rutinerne omkring vask m.v. af stalde og af vandinstallationen for at reducere vandforbruget.

### 2.1.6 Foder

På ejendommen er der 8 siloer; 4 stk. af 30 m<sup>3</sup>, 2 stk. af 20 m<sup>3</sup> og 2 med 15 m<sup>3</sup>. De 2 sidste står indendørs. Det samlede foderforbrug er ca. 1.900 ton, hvoraf ca. 350 ton er hvede som produceres og opbevares på ejendommen. Efter udvidelsen vil foderforbruget stige til ca. 2.000 ton, hvedeforbruget uændret. Det vurderes, at der ikke er behov for at stille særlige vilkår vedrørende opbevaringen af foder.

For at overholdet kravet til ammoniakreduktion og for at nedbringe fosforindholdet i husdyrgødningen fra ejendommen har ansøger valgt at have tiltag på fodringen til slagtesvin således at:

Slagtesvinene må maksimalt fodres med 2,84 FE pr. kg tilvækst

### 2.1.7 Energiforbrug

Årligt forbrug er ca. 100.000 kWh inkl. privatforbrug. Forbruget forventes ikke at ændre sig som følge af udvidelsen. Der stilles vilkår om registrering over forbruget, og det anbefales at der foretages en gennemgang af installationer m.v. for at reducere forbruget.

Dieselforbruget er ca. 14.000 til 18.000 liter pr. år.

Ejendommens halmfyr anvendes bl.a. til opvarmning af staldene. Til dette anvendes ca. 300 tons halm/år. Da det anvendes i forbindelse med opvarmning af staldanlægget er halmfyret omfattet af denne godkendelse.

Skorstensfejeren fejer skorstenen 6 gange om året. Halmfyringsanlægget har service mindst én gang årligt.

*Der skal derfor stilles vilkår om, at anlægget som minimum overholde grænseværdierne fastsat for stofindholdet i røggassen fra mindre biomasse fyrede anlæg jf. Miljøstyrelsens luftvejledning<sup>2</sup>. Dette betyder, at:*

- Støvdledningen skal være mindre end 300 mg pr. Nm<sup>3</sup> tør røggas ved 10% ilt\*.
- CO-udledningen (Kulmonooxid) skal være mindre end 500 mg pr. Nm<sup>3</sup> tør røggas ved 10% ilt\*.

\* Grænseværdierne er timemiddelværdier og CO-værdien skal først overholdelse 10 minutter efter optænding i koldt fyringsanlæg.

*Der skal endvidere stilles vilkår om, at der kun må anvendes halm som brændsel i anlægget.*

*Som egenkontrol bør virksomheden mindst 1 gang om året få foretaget service på fyringsanlægget, for at kontrollere at styringsenhederne fungerer tilfredsstillende og dermed sikrer at der sker den bedst mulige udbrænding af røggassen.*

*Angående asken fra halmen skal denne enten udbringes på de marker hvorfra halmen stammer eller afhændes som industriaffald. Alternativt skal asken afhændes jf. bioaskebekendtgørelsen<sup>2</sup>. Halmasken skal opbevares i tæt lukket beholder el. lign. Halmasken må ikke opbevares i markstak.*

### **2.1.8 Spildevand og overfladevand**

Vaskevand fra vask af stalde, maskiner og vand fra befæstede arealer, i alt ca. 200 m<sup>3</sup> ledes til gyllebeholder. Spildevand fra bolig m.v. ledes til Lamdrup Bæk. Det er kommunens vurdering, at der er en miljømæssig risiko forbundet med vask af maskiner og ikke mindst sprøjteudstyr.

*Der er derfor stillet vilkår om, at vaskevand fra vask af stalde, sprøjteudstyr, maskiner og vand fra befæstede arealer skal ledes til gyllebeholder og udspredd med gyllen.*

### **2.1.9 Driftsforstyrrelser eller uheld**

Virksomheden har en procedure ved uheld, hvor der er risiko for forurening. Ved eventuelle uheld kontaktes alarmcentralen og der rettes henvendelse til kommunen. Det

vurderes, at risikoen for forurening med gylle, bekæmpelsesmidler m.v. ikke er større end for andre lignende produktioner og det vurderes, at der ikke skal stilles særlige vilkår vedrørende driftsforstyrrelser eller uheld.

### **2.1.10 Sprøjteudstyr og kemikalieforbrug**

Al sprøjtning og håndtering af sprøjtemidler foretages af ansøger. Sprøjteudstyr fyldes og rengøres i en gammel plansilo, hvor der er afløb til gylletank. Oplag af kemikalier sker i

---

<sup>2</sup> Bekendtgørelse nr. 39 af 20. januar 2000 om anvendelse af aske fra afgangning og forbrænding af biomasse og biomasseaffald til jordbrugsformål

separat rum i forbindelse med kornlageret. Det vurderes derfor, at der ikke er grundlag for at stille særlige vilkår derudover vedrørende håndtering og opbevaring af kemikalier.

## 2.2 Gødningsproduktion og - håndtering

Der er her foretaget en vurdering af, om virksomhedens gødningsproduktion og -håndtering giver anledning til en forøget forureningsmæssig risiko.

### 2.2.1 Produktion og opbevaring af husdyrgødning

Gødningsystemet er gylle og dybstrøelse. Der produceres ca. 1680 tons gylle fra slagtesvinene og ca. 656 tons dybstrøelse fra slagtekyllingerne, svarende til 1115 m<sup>3</sup>.

Herudover er der ca. 200 m<sup>3</sup> vand fra vask af blandt andet kyllingestalde.

Der er i alt opbevaring til 400 m<sup>3</sup> flydende husdyrgødning på ejendommen og 1500 m<sup>3</sup> på anden ejendom, det giver en kapacitet på ca. 12 mdr., hvilket er i overensstemmelse med gældende regler for opbevaringskapacitet (9 måneder). I det omfang dybstrøelsen ikke udbringes direkte opbevares den på en tidligere ensilageplads med afløb til gyllebeholder eller i overdækket markstak.

Hvis dybstrøelsen opbevares i markstak er der i husdyrgødningsbekendtgørelsen<sup>3</sup> krav vedrørende placering og overdækning af markstakke. Nyborg Kommune vurderer, at der ikke er behov for at stille skærpede vilkår vedrørende markstakke, dog er der til brug for kontrollen med reglerne indsat et egenkontrolvilkår om, at ansøger skal notere tidspunkt og placering på et kortbilag. Kortbilaget skal opbevares i mindst 5 år og forevises på forlangende.

Opbevaringsanlæg på andre ejendomme skal ikke indgå i miljøgodkendelsen, dog er der sat et vilkår, der præciserer, hvornår gyllen transporteres til den anden ejendom. Der er foretaget en konkret vurdering af, hvorvidt opbevaringsaftalen hos Frans Rasmussen, Mæholm 12, som anvendes til overførsel, er uheldigt placeret i forhold til et A og B udpeget naturområde, der ligger ca. 200-300 meter fra gyllebeholderen.

Det vurderes, at den største kvælstofbelastning fra beholderen vil være i forbindelse med fyldning og tømning. Der stilles derfor vilkår om, at transport af gylle mellem ejendommen og den lejede gyllebeholder (1500 m<sup>3</sup>), beliggende ved Mæholm 12 skal begrænses mest muligt. Transporten må årligt maksimalt foregå 4 gange over en periode af 3 dages varighed. Tidspunkt for tømning og varighed skal angives i gyllebeholdernes logbøger. Der er endvidere stillet vilkår om, at transport af gylle mellem ejendommen og gyllebeholderen,

beliggende ved Mæholm 12, skal ske med en lastvogn eller transportvogn, der ikke anvendes til udspreddning af husdyrgødningen.

Nyborg Kommune vurderer med baggrund i ovenstående, at ejendommen råder over tilstrækkelig opbevaringskapacitet.

### 2.2.2 Håndtering af husdyrgødning

Det er en maskinstation, der står for transporten mellem de to gylletanke samt udbringningen af gyllen. Al gylle suges op fra gylletank af traktordrevet pumpekran monteret på gyllevognen.

<sup>3</sup> Bekendtgørelse om husdyrbrug og dyrehold for mere end 3 dyreenheder, husdyrgødning, ensilage mv. Bek. nr. 1695 af 19. december 2006

*Da risikoen for spild i forbindelse med overpumpning af gylle til gyllevogn er meget lille, vurderer Nyborg Kommune, at der alene skal stilles vilkår om, at overpumpning af gylle til gylletransportvogn skal ske ved at gylle suges fra gyllebeholderen med sugetårn monteret på gyllevognen. Der skal være returløb fra sugetårnet til gyllebeholderen.*

### **2.2.3 Gylleseparering og jordforbedringsmidler**

Der er ingen gylleseparering eller anvendelse af jordforbedringsmidler (f.eks. spildevands-slam) på virksomheden.

## **2.3 Forurening og gener fra husdyrbrugets anlæg**

I det følgende afsnit er der foretaget en vurdering af, om det ansøgte vil have væsentlige negative konsekvenser for omgivende beskyttet natur, omboende og/eller grundvand. I forbindelse med sagsbehandlingen af godkendelsespligtige husdyrbrug, skal der bl.a. foretages en vurdering af, om der kan indføres renere teknologi til at mindske forskellige emissioner fra virksomheden, f.eks. lugt og ammoniak. Der vil i afsnittet vedr. anvendelse af bedste tilgængelige teknologi (BAT) blive foretaget en vurdering af, om disse bidrag til omgivelserne kan reduceres ud over de generelle reduktionskrav.

### **2.3.1 Påvirkning af naturområder med ammoniak**

Ifølge ansøgningen er der et samlet ammoniaktab på 6.962 kg kvælstof/år fra stald- og opbevaringsanlæg. I forhold til den eksisterende produktion øges ammoniaktabet til atmosfæren med 295,5 kg kvælstof/år. For at imødekomme kravet til 15 % ammoniakreduktion og til BAT har ansøger valgt at have tiltag på fodringen til slagtesvin således at: slagtesvinene maksimalt må fodres med 2,84 FE/ kg tilvækst.

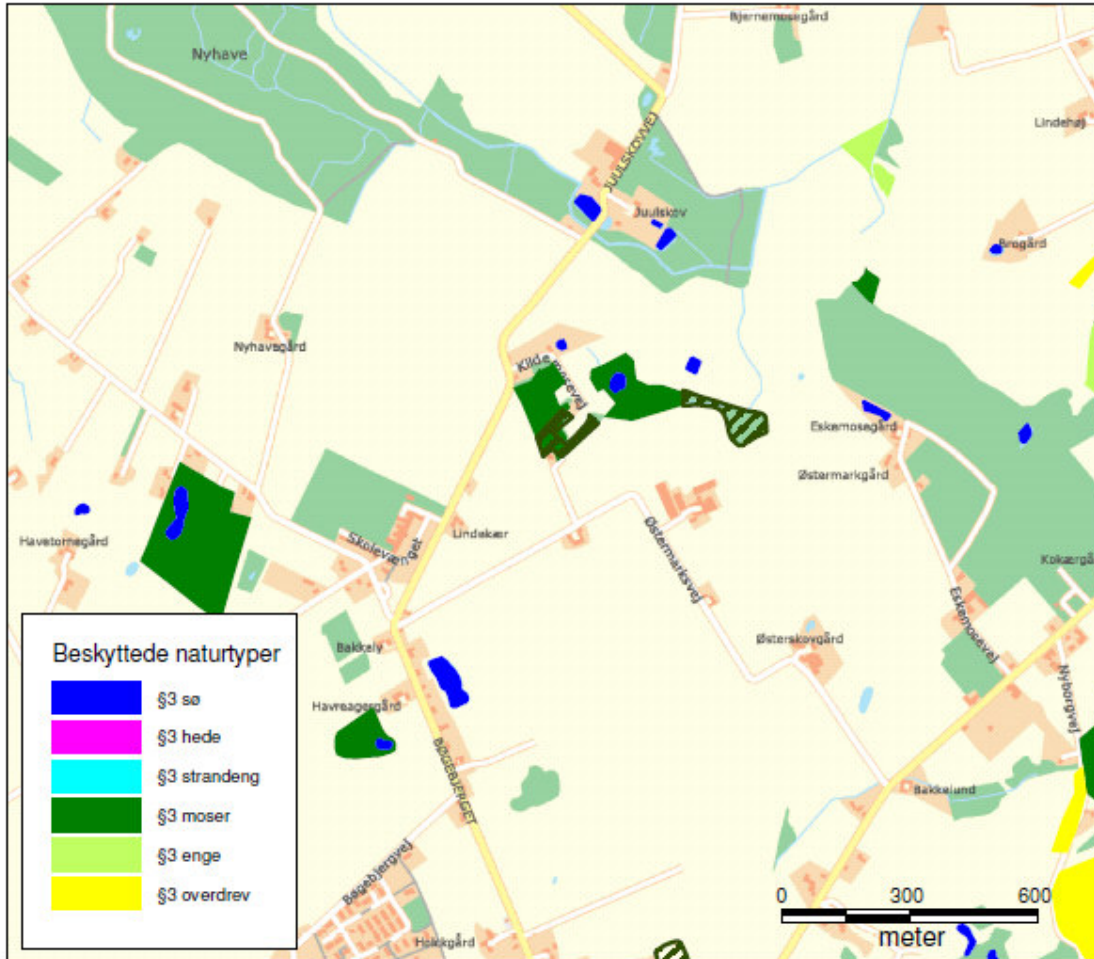
Disse ændringer er en forudsætning for opfyldelse af kravene til reduktion af ammoniak-emissionen. Korrektionen af kvælstofindhold i husdyrgødning beregnes ud fra standardforudsætninger for husdyrgødningsproduktion med udgangspunkt i normtal 2005/2006.

Der er ikke naturområder omfattet af husdyrgodkendelseslovens § 7 inden for 1000 m eller internationale naturbeskyttelsesområder inden for 3000 m af husdyrbrugets anlæg.

Nedenstående kortudsnit viser beliggenheden af beskyttet natur omkring ejendommen. Der er i det følgende foretaget en vurdering af virkningen af ammoniakudledningen for naturtyper inden for 1000 m fra husdyrbrugets anlæg.

Inden for 10 km fra husdyrbruget ligger 3 habitatområder. H101 Kajbjerg Skov (5,5 km væk), H102 Søer ved Tårup og Klintholm (9,5 km væk) og H99 Østerø Sø (9,5 km væk).

## Oversigtskort 2: Beliggenheden af målsat natur omkring staldanlægget



Mose (C-målsat). Pilesump. (Geokode 495M0008.01M) ligger ca. 250 m fra staldanlægget og dækker 3,3 ha. Området er udpeget pga. tilstedeværelse af nikkende star ved registrering i 1990. Ny status lavet i 2000. Moser har en tålegrænse på 15-25 kg N/ha/år. Nikkende Star er ikke særlig følsom overfor næringsstoffer, men tåler ikke langvarige udtørringer. Der sker en merdeposition på arealet på ca. 0,1 kvælstof/ha/år som følge af udvidelsen af husdyrbruget (beregnet ud fra en afstand på 300 m og derfor et minimum).

Herudover er der flere D-målsatte enge og moser inden for 1000 m fra husdyrbruget.

Inden for 1000 meter fra staldanlægget ligger tre stævningssskove.

Stævningssskov nr. 107 ligger ca. 100 m nordøst for staldanlægget. Skoven er værdisat som en bevoksning af stor betydning (III). Bevoksningstypen er karakteriseret som Almindelig løv.

Stævningssskov nr. 106 ligger ca. 200 m nordvest for staldanlægget. Skoven er værdisat som en bevoksning af stor betydning (III). Bevoksningstypen er karakteriseret som Almindelig løv med dominans af Ask.

Stævningssskov nr. 103 ligger ca. 990 m syd for staldanlægget. Skoven er værdisat som en bevoksning af meget stor betydning (II). Bevoksningstypen er karakteriseret som Almindelig løv.

Den alvorligste trussel mod stævningssskove er ifølge rapporten "Stævningssskove på Fyn"<sup>4</sup> en konvertering af stævningssskov til højskov ved ikke at udføre stævningsdrift på arealerne. De ovennævnte skove har ikke været vedligeholdt med stævningsdrift igennem mange år, hvilket blev konstateret ved besigtigelse i marts 2009.

Den ansøgte udvidelse giver anledning til en merdeposition i 300 m fra anlægget på ca. 0,1 kg kvælstof/ha/år.

Den merdeposition, som husdyrbruget forårsager i naturområder i nærområdet på 0,1 kg kvælstof/ha/år i 300 meters afstand skal ses i forhold til den nuværende baggrundsbelastning på 16,7 kg kvælstof/ha/år. Det er derfor vurderet, at udvidelsen ikke vil have en væsentlig negativ påvirkning af de stævningssskove samt de naturarealer, der ligger i nærheden. Det drejer sig om moser og enge omfattet af § 3 i naturbeskyttelsesloven.

Nyborg Kommune vurderer, at udvidelsen ikke vil medføre en påvirkning af Natura 2000-områder eller bilag IV-arter. Ligeledes sker der ikke en påvirkning af fredede områder og af rødlistede eller sjældne arter.

*Da tålegrænserne for naturområderne ikke er overskredet og merbelastningen ikke overstiger 0,7 kg kvælstof/ha/år, samt at det generelle reduktionskrav (15 %) er opfyldt, vil der ikke blive stillet yderligere vilkår end de i ansøgningen anførte foranstaltninger, som betinger opfyldelse af det generelle reduktionskrav.*

### 2.3.2 Lugt

I ansøgningen er de ukorrigerede geneafstande beregnet til:

Byzone	636 m
Samlet bebyggelse	480 m
Enkeltbolig i landzone	225 m

Nærmeste nabobeboelse, der ikke er et landbrug, ligger ca. 350 meter fra staldanlæg og geneafstanden er beregnet til 225 meter. Nærmeste bolig i samlet bebyggelse er Nærmeste byzone ligger 690 m fra bedriften og geneafstanden er beregnet til 635 meter

Det vurderes, at godkendelsen ikke vil medføre øgede lugtgener for naboejendommene, da nærmeste nabobeboelse ligger udenfor den beregnede geneafstand. Det vurderes derfor, at ejendommens lokaliseringsforhold er tilfredsstillende for et landbrug af denne størrelse.

*Dog fastsættes der vilkår om, at såfremt der skulle opstå gener for de omkringboende, eller såfremt kommunen finder det nødvendigt, skal bedriften lade foretage undersøgelse af forskellige lugtkilder og/eller behandling af staldlugtemissionen, således at lugten uden for ejendommen formindskes.*

### 2.3.3 Transport

Det vurderes, at transport af dyr, foder- og brændstofleverancer til og fra Østermarksvej 1B ikke vil give anledning til gener for de omboende. Smågrise leveres ca. otte gange årligt, slagtesvin afhentes ca. 25 gange årligt. Der produceres nu 7½ hold kyllinger årligt (før ca. 8 hold) á ca. 45.000 stk. Afhentning af kyllinger kan ske både i dag- og nattetimerne.

---

<sup>4</sup> Stævningssskove på Fyn. Rapport nr. 17 af 1990. Fyns Amt



Bedriften ligger hensigtsmæssighed i forhold til til- og frakørselsforhold og transporter til og fra marker sker udenfor landsbyer samt ad veje med kun få beboelser langs vejen. For at mindske gener fra transport henstilles der til, at transport skal foregå indenfor normal arbejdstid. Sæsonbetonet arbejde kan dog forekomme udenfor disse tidspunkter, men skal søges begrænset.

I forhold til BAT skal alle aktiviteter på bedriften planlægges, herunder også levering og udkørsel, således at omgivelserne i øvrigt påvirkes mindst muligt.

#### **2.3.4 Lys**

Da der ikke er placeret projektører el. anden arbejdsbelysning, der lyser væk fra produktionsanlægget vurderes det, at der ikke vil være lysmæssige gener ved de omboende. Der vil derfor ikke blive stillet vilkår vedrørende lys.

#### **2.3.5 Støj**

Der er ventilationsanlæg på både slagtesvinestalde og kyllingestalde. Ventilationen på slagtesvinestalde kører i døgndrift. På kyllingestaldene er ventilationen ikke drift de første 14 dage, men der køres med naturlig ventilation. Af andre støjkloder nævnes kørsel med maskiner. Herudover er der et korntørringsanlæg til 120 tons korn samt en kompressor, der begge er placeret indendørs.

Nyborg Kommune vurderer på baggrund af afstanden til de omkringboende og placeringen af støjkloder i aflukkede driftsbygninger, at produktionen på Østermarksvej 1B ikke vil give anledning til væsentlige støjgener.

*Nyborg Kommune stiller dog vilkår om at Miljøstyrelsens vejledende støjgrænser skal overholdes, med henblik på at sikre, at der ikke opstår støjgener fra virksomheden. Desuden stiller Nyborg Kommune vilkår om, at virksomheden, for egen regning, skal dokumentere at støjvilkår overholdes, hvis tilsynsmyndigheden finder det påkrævet.*

#### **2.3.6 Støv**

På baggrund af beliggenheden i forhold til nærmeste nabobeboelse vurderer Nyborg Kommune, at virksomheden ikke vil give anledning til væsentlige støvgener. Der vil derfor ikke blive stillet særlige vilkår vedrørende støv.

#### **2.3.7 Skadedyr**

Hvis virksomheden holdes ryddelig herunder fri for spild af foder og fri for oplag af affald, vurderes det at der ikke er forøget risiko for opformering af rotter. Hvis der desuden foretages den fornødne bekæmpelse af fluer vil disse heller ikke give anledning til gener.

*Der skal derfor stilles vilkår om, at virksomheden skal holdes fri for spild af foder og oplag af affald, samt at der skal foretages den fornødne fluebekæmpelse.*

### **3. Bedriftens arealer**

Godkendelsen omfatter samtlige arealer, der ejes eller forpagtes af bedriften på godkendelsestidspunktet. Der er søgt om godkendelse af i alt 134,35 ha ejet og forpagtet areal til udbringning af husdyrgødning. Hele arealet ligger i Nyborg Kommune. Dette areal fremgår af kortbilag 1.

Der afsættes husdyrgødning Der er aftale om udbringning af husdyrgødning svarende til 56,5 DE på 122 ha tilhørende Juulskov Gods, Juulskovvej 12, 5853 Ørbæk, som er bort-

forpagtet til Ødemark Gods, v/ Lars Kronshage Rasmussen, Ødemarksvej 3, 4190 Munkebjergby, CVR-nr 18584395. Aftalearealerne ligger ikke sårbart i forhold til overfladevand, grundvand eller øvrig natur. Afsætning af husdyrgødning på aftalearealerne vurderes derfor ikke at påvirke miljøet væsentligt og kan derfor indgå i denne godkendelse. Det vurderes, at det er tilstrækkeligt at stille vilkår om den samlede mængde husdyrgødning til bedriften og hvilke arealer, der er tale om samt at udspreddingen sker efter gældende regler.

### 3.1 Drift af udbringningsarealer

Kommunen har her indledningsvis foretaget en vurdering af, om oplysningerne vedrørende udspreddingsarealerne er tilstrækkeligt belyst, herunder om de oplyste standardsædskifter vil kunne forventes anvendt ved driften af det ansøgte.

Referencesædskiftet er det sædskifte, som i forbindelse med beskyttelsesniveauet for nitrat og fosfor anvendes som udgangspunkt. Systemet fastlægger et referencesædskifte for alle bedriftens arealer, bortset fra arealer, der angives at have vedvarende græs per 1. januar 2007. For hver mark skal der desuden aktivt vælges et sædskifte.

Ansøger har valgt at reducere udvaskning til overfladevand og grundvand ved at vælge et frøgræssædskifte S6 og en reduktion i kvælstofnormen på 1 %.

*Nyborg Kommune stiller derfor vilkår om, at der skal anvendes et sædskifte svarende til S6 og en reduceret kvælstofnorm på 1 % på hele bedriften.*

### 3.2 Gødningsproduktion og -håndtering

Der foretages her en vurdering af, om der er behov for at stille særlige vilkår vedrørende håndtering og udbringning af husdyrgødning på udspreddingsarealerne. I afsnit 2.2.2 er der foreslået vilkår vedrørende overpumpning af gylle til gylletransportvogn m.v. Overpumpning af gylle vil derfor ikke indgå i dette afsnit.

*Der sker nedfældning af gylle udbragt på sort jord. Der skal derfor stilles vilkår om, at gylle udbragt på sort jord skal nedfældes.*

### 3.3 Forurening og gener fra husdyrbrugets arealer

På baggrund af ansøgningen og tilgængelige kortværk vedrørende nitratklasser, fosfor-klasser, naturarealer m.v. er der her foretaget en vurdering af, om der er risiko for afstrømning/udvaskning af næringsstoffer fra udspreddingsarealerne, der kan medføre en væsentlig øget miljøpåvirkning af de beskyttede eller sårbare naturtyper.

#### 3.3.1 Påvirkning af naturområder med ammoniak

Der er ingen udbringningsarealer der ligger op til eller i umiddelbart nærhed af internationale naturbeskyttelsesområder eller naturområder omfattet af husdyrgodkendelseslovens § 7. § 7 i husdyrgodkendelsesloven beskriver særligt kvælstoffølsomme naturtyper.

Flere arealer ligger dog inden for 1000 m fra et § 7 område. Dette gælder for marker inden 1000 m fra et A-målsat (højeste målsætning) overdrev omfattet af § 7 ved Lillemølle. På disse arealer skal flydende husdyrgødning nedfældes på sort jord og fodergræsmarker jf. krav i husdyrgødningsbekendtgørelsen.

Ingen udbringningsarealer er omfattet af § 3 eller indeholder vandhuller, som potentielt kunne være levesteder for padder.

Mark 23-0 ligger i umiddelbar nærhed af en B-målsat (næsthøjeste målsætning) eng (Geokode 495M0002.03E). Der er ikke foretaget registreringer på engen, men engen er sammenhængende med moseområdet Madeholm og deraf er engen B-målsat. Der er et levende hegn imellem marken og den B-målsatte eng.

Mark 23-0 ligger i umiddelbar nærhed af en anden B-målsat eng (Geokode 449M0087.12E). Der er ikke foretaget registreringer på engen, men engen er sammenhængende med moseområdet Madeholm og Hjulby Mose og deraf er engen B-målsat. Der er en markvej og en åben rende i mellem marken og den B-målsatte eng.

*Da der er stillet vilkår om nedfældning af husdyrgødning på sort jord og græs, som beskrevet under BAT, og da der er et areal imellem markerne og de to B-målsatte eng-arealer vurderes det, at der ikke er behov for at stille yderligere vilkår vedrørende arealerne, der støder op til engene.*

Mark 21-0 støder direkte op til en A-målsat eng (Geokode 449M0087.10E). Der er ikke foretaget registreringer på engen, men engen er sammenhængende med Hjulby Mose, der er A-målsat. Der er ingen levende hegn eller diger imellem marken og engen.

*Nyborg Kommune vurderer, at ammoniakfordampningen fra udbringning af husdyrgødningen kan have en negativ påvirkning af de arter, der er tilknyttet den A-målsatte eng. For at mindske risikoen stiller Nyborg Kommune derfor vilkår om at der udlægges en 10 m husdyrgødningsfri bræmme op til engen, som det fremgår af oversigtskort 3.*

**Oversigtskort 3: 10 meter husdyrgødningsfri bræmme.**



### 3.3.2 Påvirkning af overfladevand

#### Beskrivelse af recipienter

Bedriftens arealer afvander alle til Holckenhavn Fjord og Nyborg Fjord.

#### *Holckenhavn Fjord, Hjulby Sø og Ladegård Sø (Vindinge Å)*

Vindinge Å deler sig ved Kullerup Sluse i to grene: Ladegård Å og Vindinge Å. Ladegård Å løber gennem Hjulby Sø og Ladegård Sø med udløb i Nyborg Fjord. Vindinge Å har udløb i Holckenhavn Fjord.

Holckenhavn Fjord er et lavvandet nor med et begrænset vandskifte med Nyborg Fjord og en vanddybde på under 2 meter. Fjorden er stærkt næringsstofpåvirket og med periodevis iltsvind. Hjulby Sø og Ladegård Sø er meget lavvandede og stærkt forurenede søer med et højt næringsstofindhold i søvandet. Søerne har en høj algemængde, og vandet er uklart.

Holckenhavn Fjord, Hjulby Sø og Ladegård Sø er i Fyns Amts recipientkvalitetsplan (Regionplan 2005-) målsat som fiskevand til lyst- og/eller erhvervsfiskeri. Holckenhavn Fjord er desuden, hvor de naturlige betingelser er til stede, målsat som gyde- og/eller opvækstområde for fisk.

Holckenhavn Fjord, Hjulby Sø og Ladegård Sø er sårbare overfor tilførsel af næringsstoffer. Målsætningen for vandområderne er i dag ikke opfyldt på grund af for store næringsstoffertilførsler fra oplandet og fra luften. Det vurderes, at en merbelastning med næringsstoffer af vandområderne vil være i strid med målsætningen for områderne. Opfyldelse af målsætningen forudsætter, at der fortsat sættes ind overfor den diffuse afstrømning af såvel kvælstof som fosfor fra landbruget i oplandet til søerne og fjorden.

#### *Hjulby Sø, Ladegård Sø og Nyborg Fjord (Ladegård Å)*

Ladegård Å løber gennem Hjulby Sø og Ladegård Sø og har udløb i Nyborg Fjord. Hjulby Sø og Ladegård Sø er meget lavvandede og stærkt forurenede søer med et højt næringsstofindhold i søvandet. Søerne har en høj algemængde, og vandet er uklart.

Søerne er i Fyns Amts recipientkvalitetsplan (Regionplan 2005-) målsat som fiskevand til lyst- og/eller erhvervsfiskeri. Nyborg Fjord er målsat som fiskevand til lyst- og/eller erhvervsfiskeri samt hvor de naturlige betingelser er til stede, gyde- og/eller opvækstområde for fisk.

Vandområderne er sårbare overfor tilførsel af næringsstoffer. Målsætningen for vandområderne er i dag ikke opfyldt på grund af for store næringsstoffertilførsler fra oplandet og fra luften. Det vurderes, at en merbelastning af vandområderne med næringsstoffer vil være i strid med målsætningen for området. Opfyldelse af målsætningen for søerne forudsætter, at der fortsat sættes ind overfor den diffuse afstrømning af såvel kvælstof som fosfor fra landbruget i oplandet til søerne.

#### Fosfor

Ansøger har oplyst, at af udbringningsarealerne er 17,7 ha er udrænet sandjord og 116,7 ha drænet lerjord. Arealerne fordeler sig på fosforklasser som angivet i tabel 1.

**Tabel 1.** Oversigt over udbringningsarealernes fordeling på fosforklasser.

Fosforklasse	Areal
Fosforklasse 0 (fosfortal <4 eller sandjord/udrænet/afvander ikke til sårbart vandområde*)	77,6 ha
Fosforklasse 1 (fosfortal 4-6 og drænet lerjord og afvander til sårbart vandområde*)	31,9 ha
Fosforklasse 2 (lavbundsjord og afvander til sårbart vandområde*)	1,1 ha
Fosforklasse 3 (fosfortal >6 og drænet lerjord og afvander til sårbart vandområde*)	23,7 ha
I alt	134,4 ha

\*Sårbare vandområder jf. "Kortværk pr. december 2006 over oplande til Natura 2000-områder, der er overbelastet med fosfor" fra Miljøstyrelsen

Ud fra oplysningerne om den anvendte mængde husdyrgødning ved nudrift og ansøgt drift, samt oplysninger om P-klasser for det ansøgte udbringningsareal, er det beregnet, at husdyrgodkendelseslovens beskyttelsesniveau for fosfor er overholdt.

I ansøgt drift udbringes der 27,5 kg P/ha og der fraføres 24,2 kg P/ha, hvilket giver et gennemsnitlig fosforoverskud på alle arealer på 3,3 kg P/ha.

Fosforoverskuddet beregnes ud fra det aktuelle standardsædskifte og den deraf beregnede normoptagelse af fosfor sat overfor tilførslen af fosfor fra husdyrgødning og anden organisk gødning. Der fjernes 9,1 kg mere end det er nødvendigt for at overholde kravet i forhold til husdyrgodkendelseslovens beskyttelsesniveau.

*Husdyrgodkendelseslovens beskyttelsesniveau er overholdt, og Nyborg Kommune vurderer på baggrund af dette, at der ikke er risiko for udvaskning af fosfor fra udbringningsarealerne som følge af udbringning af husdyrgødning. Der stilles derfor ingen særlige vilkår i forhold til regulering af fosfor på husdyrbrugets arealer.*

## Nitrat

I det følgende er der foretaget en vurdering af, om kvælstofoverskuddet i form af nitrat er problematisk i forhold til overflade- og grundvand.

Ud af det samlede udbringningsareal ligger 60,80 ha indenfor afvandingsområde omfattet af nitratklasse 2. Dette betyder, at der kun må udbringes 84,16 % af det fulde husdyrtryk på 1,4 DE/ha uden foranstaltninger til begrænsning af udvaskningen.

Ifølge den indsendte ansøgning viser beregningerne, at det skærpede harmonikrav er 1,1783 DE/ha. I ansøgt drift udbringes der husdyrgødning svarende til 1,35 DE/ha. Nitratudvaskningen er (ifølge beregninger i Miljøstyrelsens it-ansøgningssystem) på 45,4 kg kvælstof/ha/år. Den samlede årlige udvaskning af nitrat fra udbringningsarealerne er ca. 6.100 kg kvælstof. Nitratudvaskningen i nudrift er 45,6 kg kvælstof/ha/år. I ansøgt drift med sædskifte S 6 og en reduceret kvælstofnorm på 1 % er udvaskningen 45,4 kg N/ha. I nudrift er der en udvaskning på 45,6 kg kvælstof/ha/år. Dermed vil der ske et fald i nitratudvaskningen fra bedriftens arealer.

*Nyborg Kommune vurderer, at det i den aktuelle sag ikke er nødvendigt at stille skærpede vilkår vedrørende kvælstofudvaskningen, idet husdyrgodkendelseslovens beskyttelsesniveau er overholdt, og da der sker et fald i udvaskningen fra bedriftens arealer. Dog skal dokumentation for de valgte tiltag i form af mark-, sædskifte- og gødningsplaner, samt Farm-N beregninger kunne forevises kommunen på forlangende.*

### 3.3.3 Påvirkning af grundvand

Alle arealer ligger i områder med særlige drikkevandsinteresser (OSD) derudover ligger 5,89 ha af udspretningsarealet indenfor nitratfølsomme indvindingsområder. Der er lavet udvaskningsberegninger for udspretningsarealerne. Beregningerne viser, at den udvaskning ligger på 58 mg/l nitrat pr. liter ud af rodzonen for de udbringningsarealer, hvor hele eller dele af arealet er udpeget som nitratfølsomme indvindingsområder.

Nitratkoncentrationen forøges ikke ved udvidelsen. Det vurderes ud fra de indsendte beregninger, at beskyttelsesniveauet for nitrat i forhold til grundvandet er overholdt samt at udvidelsen ikke vil medføre en øget miljøpåvirkning af det nitratfølsomme område.

Der er udarbejdet en indsatsplan for (Nyborg), hvori det er konkluderet, at der ikke er problemer med nitratindholdet i grundvandet. Der stilles derfor ikke yderligere vilkår i form af krav om anvendelsen af reelle grundvandssædskifter på mark nr. 21-0, 23-0 og 28-0.

For de øvrige arealer vurderes det, at kravet om reduktion af N-udvaskning som følge af Nitrat-klasserne er tilstrækkelige til at sikre grundvandet i disse områder.

En del af udbringningsarealerne ligger i indvindingsoplandet til Refsvindinge Vandværk. Hvis der konstateres forhøjede nitratkoncentrationer i det oppumpede grundvand fra Refsvindinge Vandværk skal der iværksættes tiltag, der mindsker nitratudvaskningen til grundvandet. Dette kan ske når arealanvendelsen i indvindingsoplandet er kortlagt og der er udarbejdet en indsatsplan for alle arealer.

*Der stilles således vilkår om, at der, såfremt der konstateres forhøjede nitratkoncentrationer i indvindingsoplandet til Refsvindinge Vandværk, skal virksomheden iværksætte tiltag, der mindsker nitratudvaskningen til grundvandet. Forslag til tiltag skal ske i samråd med kommunen, der forinden vil foretage en kortlægning af hele indvindingsoplandet.*

## 4. Bedste tilgængelige teknik (BAT)

I dette afsnit er der foretaget en vurdering af, om driften af produktionen er baseret på den bedst tilgængelige teknik. I vurderingen er bl.a. indgået, hvorvidt omkostningen til etablering af en given BAT-teknologi er proportional med gevinsten for miljøet.

Der er i ansøgningen redegjort for følgende:

*"BAT inden for management/godt landmandskab er i BREF (referencedokument for bedste tilgængelige teknikker, der vedrører intensiv fjerkræ- og svineproduktion) defineret på en række områder. På bedriften er der taget følgende forholdsregler:*

### **Management**

*Der føres journal over spredning af uorganisk gødning og husdyrgødning på markerne i form af mark og gødningsplan, som endvidere bruges til planlægning af kommende sæsons spredning. Der føres ikke løbende journal over vand- og energiforbrug samt spild, men vand- og energiforbrug opgøres årligt i forbindelse med regnskabet.*

*Slagtekyllingeb Branchen i Danmark har udviklet et kvalitetsstyringskoncept (KIK), som omfatter alle aktører i hele produktionskæden fra jord til bord. Konceptet tager udgangspunkt i HACCP-principperne og skal bl.a. sikre fødevarer sikkerheden, husdyrsundheden, dyrevelf-*

færden og miljøet. Poul Rasmussen er i gang med at implementere KIK i sin bedrift, hvor både miljøforhold og produktionsforhold skal indgå.

Der foretages daglige tjek og løbende service på anlæggene efter behov. Da der ikke er nogen ansatte, er der ikke udarbejdet uddannelses- og træningsprogrammer for ansatte.

### **Foder**

Med hensyn til fodring udarbejdes der foderplan af konsulent, som til stadighed søger at tilgodese produktionshensynet i forhold til miljøbelastningen.

Til reduktion af ammoniakfordampningen, samt er der vilkår om at der maksimalt må fodres med 2,84 FE pr. kg tilvækst.

### **Staldindretning**

Med hensyn til BAT og staldsystemer er der flere forskellige definitioner på, hvad BAT er. Dels er der referencedokumentet for bedste tilgængelige teknikker vedrørende intensiv fjerkræ- og svineproduktion (BREF), dels er der BAT-byggebladene og dels er der [www.husdyrgodkendelse.dk](http://www.husdyrgodkendelse.dk)'s beregninger.

I BREF står der, at følgende staldsystemer er BAT:

- et fuldspaltet gulv med et vakuumsystem til hyppig fjernelse af gylle,
- et delvist spaltet gulv med reducerede gødningskanaler med hældende vægge og et
- vakuumsystem, eller
- et delvist spaltet gulv med et centralkonvekst fast gulv eller et hældende fast gulv foran stien, en gødningsrende med hældende sidevægge og en hældende gødningsbeholder

Ifølge Dansk Svineproduktion er de 2 sidstnævnte staldtyper hollandske typer, som ikke har fundet udbredelse herhjemme.

De 2 eksisterende slagtesvinestalde er etableret med fuldspaltet gulv med et vakuumsystem. Hvor ofte "hyppig fjernelse" er, er ikke nærmere defineret i BREF. Gyllen udsluses ca. hver 10. uge.

Endvidere findes der 3 BAT-byggeblade:

- Delvist spaltegulv ved 1/3 spaltegulvsareal
- Delvist spaltegulv med skraber og køling af kanalbund
- Luftvasker med syre, rensning af 60 procent afgangsluft

Luftvaskeren med syre er så dyr at etablere, at det vurderes at være uproportionalt. Desuden må det vurderes, at der ikke umiddelbart er problemer med ammoniakdeposition i området, da der er mere end 1 km til nærmest § 7 areal.

Da der her er tale om eksisterende stalde, er det på nuværende tidspunkt ikke aktuelt at ændre på gulvtypen eller at etablere køling og skraber. Begge dele vil kræve en total renovering af staldene.

Når staldene en gang skal renoveres, vil der blive taget højde for hvilke muligheder der er for at leve op til det, som til pågældende tidspunkt er BAT for staldsystemer.

Der er tilvejebragt tilstrækkeligt udspretningsareal, hvorfor der ikke ses nogen miljømæssig fordel ved gylleseparation, da der ikke er mulighed for afbrænding af tørstoffractionen på nuværende tidspunkt.

Det nye staldafsnit etableres med delvis drænet gulv. Der kunne etableres delvis spalter, men dette er dog fravalgt. Begrundelsen for dette er, at det letter den daglige arbejdsgang og det er vurderet, at man i stedet kan opnå en mere økonomisk reduktion af ammoniakfordampningen ved at optimere på slagtesvinefoderet.

Ifølge BREF-notatet vedr. staldsystemer til slagtekyllinger, skal våd strøelse undgås, når ammoniakemissionerne skal reduceres. Der blev til det formål udformet en ny staldteknik (VEA-systemet), hvor opmærksomheden blev rettet mod isoleringen af bygningen, drikkesystemet (for at undgå spild) samt anvendelsen af spån/savsmuld. Det viste sig imidlertid, at emissionerne svarede til det traditionelle staldsystem.

Der findes ingen danske BAT-byggeblade for slagtekyllinger. I henhold til BREF er BAT for staldsystemer for slagtekyllinger:

- Den naturligt ventilerede stald med strøelse over hele gulvet og som er udstyret med ikke-lækkende drikkesystemer.
- Den velisolerede og ventilerede stald med strøelse over hele gulvet og som er udstyret med ikke-lækkende drikkesystem (VEA-systemet).

Den pågældende stald lever op til VEA-systemet.

Der er nyudviklede systemer med et mekanisk tørresystem, der blæser luft gennem et lag af strøelse og klatter. Reduktionen i ammoniakemissionerne er betragtelig (reduktioner på 83 - 94 % sammenlignet med det traditionelle staldsystem), men de er dyre, energiforbruget stiger og der er et højt støvniveau. Først når de nævnte ting er på plads, konkluderes de som værende BAT. Da disse systemer endnu ikke er godkendt som BAT, vil de ikke blive beskrevet nærmere.

### **Vand og energi**

Vedr. forbrug af vand og energi samt opbevaring af husdyrgødning, er det beskrevet tidligere i miljøvurderingen.

Det vurderes, på baggrund af ovenstående, at der i forhold til omkostningen og miljøgevinsten mindst anvendes den bedst tilgængelige teknik i forbindelse med udvidelse af produktionen. Det vurderes, at den anvendte teknologi ikke medfører nogen form for negative sideeffekter i forhold til f.eks. energiforbrug, dyrevelfærd m.v.

### **Udbringning**

BAT for udbringningsteknik er beskrevet i referencedokumentet for bedste tilgængelige teknikker der vedrører intensiv fjerkræ- og svineproduktion (BREF) som en række tiltag. En del af disse tiltag er dækket af husdyrgødningsbekendtgørelsen og bekendtgørelse om jordbrugets anvendelse af gødning og om plantedække, hvorfor det er et lovkrav at følge dem. Fx:

- regler for udbringningstidspunkter (forbud mod udbringning 200 m fra byområder på weekend- og helligdage),
- udbringningsmetoder (fx ikke tilladt at bruge bredspreader til gylle),
- krav om nedfældning på visse arealer tæt på sårbar natur,
- krav til udbringningstidspunkter, der sikrer optagelse i planter,



- krav om nedbringning af husdyrgødning udlagt på ubevoksede arealer indenfor 6 timer,
- og krav om maksimale mængder husdyrgødning pr. ha,
- krav til efterafgrøder

*Der udarbejdes hvert år en mark- og gødningsplan, hvorved det sikres at mængden af gødning tilpasses afgrødens forventede behov. I planen tages der bl.a. hensyn til jordbundstype, sædskifte, vanding, planternes udbytte og kvælstofudnyttelsen.”*

*Nyborg Kommune har, med udgangspunkt i BREF-dokumentet, vurderet, at bedriften drives under anvendelse af den bedste tilgængelige teknik (BAT), der stilles derfor ikke vilkår om yderligere BAT tiltag.*

*Bedriften skal dog, i forbindelse med de regelmæssige tilsyn, redegøre for, hvad der er indført af renere teknologi siden sidst, samt i hvilket omfang, der er sket substitution af råvarer og hjælpestoffer til mindre miljøbelastende råvarer og hjælpestoffer.*

## 5. Affald og kemikalier

Der er her foretaget en vurdering af, om håndtering og bortskaffelse af affald sker under hensyntagen til omgivelserne.

Brændbart affald (plastic, sække o. lign.) bortskaffes, jf. kommunens affaldsregulativ.

Indretning af olieoplag: 2500 l. (2006) og 1200 l dieseltank mindre end 30 år gammel.

Indretning af kemikalieoplag: Oplag af olie og kemikalier foregår i et separat rum i forbindelse med kornlageret.

Spildolie opbevares, så det ikke kan løbe ud og forurene jord og grundvand. Indholdet af den største beholder bliver ved læk opsamlet. Det skal bemærkes, at farligt affald som spildolie, jf. gældende affaldsregulativ<sup>5</sup> for farligt affald skal opbevares under tag, på fast tæt bund uden mulighed for afløb til kloak jord, vandløb eller grundvand og således, at der er en opsamlingskapacitet til en mængde svarende til rumindholdet af den størst benyttede beholder.

Der er op til ca. 100 døde slagtesvin årligt (jævnt fordelt over året). De opbevares på fast plads med kadaverkappe inden de afhentes af DAKA. Kyllinger opbevares i lukket affaldscontainer som tømmes af DAKA.

*Det vurderes, at der ikke er forøget forureningsmæssig risiko forbundet med virksomhedens affaldshåndtering. Der er derfor ikke behov for at stille særlige vilkår vedrørende virksomhedens opbevaring og afhændelse af farligt affald og døde dyr.*

*Dog stiller Nyborg Kommune vilkår om, at landbruget i henhold til kommunens affaldsregulativ skal tilmeldes indsamlingsordning for farligt affald.*

---

<sup>5</sup> Fællesregulativ for farligt affald for de fynske kommuner. 1. august 2003.

## 6. Varetagelse af hensyn til landskab

Med hensyn til landskab er der i det følgende foretaget en vurdering af, hvorvidt den ansøgte produktion kan drives på stedet, på en måde, som er forenelig med hensynet til omgivelserne, herunder bl.a. bevaringsværdige bebyggelser, kultur- og bymiljøer og landskaber.

Ændringer af produktionsanlægget i forbindelse med det ansøgte er beskrevet i afsnit 2.1.2.

Ændring af halmlade på ca. 16 x 16 meter til slagtesvinestald. Væghøjde 2,8 meter, taghældning 20 grader, kiphøjde (= bygningshøjde) ca. 6,50 meter. Indrettes med fuld-drænet gulv.

De eneste synlige ændringer på bygningen bliver monteringen af to skorstene på slagtesvinestalden.

*Nyborg Kommune vurderer, at ændringen i anvendelsen af halmladen til svinestald ikke har væsentlige landskabelige konsekvenser, da ændringen sker inden for den eksisterende bygningsmasse. Der vil således ikke blive stillet vilkår vedrørende hensynet til landskabet.*

## 7. Offentlighed

**13. februar 2009** Der er foretaget en offentlig forannoncering og partshøring af naboer indenfor en radius af 500 m fra Østermarksvej 1B, samt ejere af forpagtede arealer. Der er i alt foretaget partshøring af 18 ejendomme og 2 vandværker. Der er ikke kommet bemærkninger fra de partshørte.

**30. juni 2009.** Udkast til afgørelse sendes i høring i seks uger. Høringsperioden udløb den 12. august 2009.

**12. august 2008.** Nyborg Kommune modtog i denne forbindelse nogle kommentarer fra ansøgers konsulent, blandt andet på nedenstående punkter.

1) *Vilkår 2.12 til 2.15 samt afsnit 2.1.7. Ifølge en afgørelse fra Miljøstyrelsen og bekendtgørelse nr. 622 af 23. juni 2005 sættes der kun vilkår for halmfyr mellem 120 kW og 1 MW hvis den samlede indfyrede effekt overstiger 1 MW, hvilket det ikke gør her.*

Nyborg Kommune har vurderet, at det er relevant at stille vilkår til miljøforholdene omkring halmfyret, da halmfyret anses for at være del af det samlede anlæg til produktion af husdyr. Varmen fra halmfyret anvendes blandt andet til opvarmning af kyllingestalden.

2) *Vilkår 3.7 og afsnit 3.3.2.2 Vilkåret bør være mere konkret eller fjernes.*

Det er ikke kun det pågældende husdyrbrug, der skal iværksætte tiltag til at nedbringe nitratkoncentrationen i grundvandet, hvis der konstateres forhøjede koncentrationer i det oppumpede grundvand ved Refsvindinge Vandværk. Nyborg Kommune ændrer derfor vilkåret, så det fremgår mere tydeligt (se vilkår 3.7).

## 8. Produktionens ophør

Der er her foretaget en vurdering af, om de beskrevne foranstaltninger ved ophør af bedriften er tilstrækkelige i forhold til at undgå forureningsfare og for at bringe stedet tilbage i tilfredsstillende stand, herunder hensyn til varetagelse af landskabelige hensyn.

I ansøgningen er der gjort følgende overvejelser mht. produktionens ophør: *stalde og gødningsanlæg tømmes og rengøres, kemikalierester, spildolie mm. afleveres.*

Det vurderes at produktionsanlægget ikke vil udgøre en forureningsmæssig risiko eller påvirke omgivelserne negativt hvis produktionen på ejendommen nedlægges. Der stilles derfor ikke særlige vilkår om fjernelse af driftsbygningen ved produktionens ophør.

*Der skal dog stilles vilkår, der skal sikre en forsvarlig oprydning, gødningshåndtering og afhændelse af farligt affald ved ophør af produktionen. Der skal ske orientering til kommunen ved ophør af produktionen og planlægning af oprydning m.v. skal ske i samråd med kommunen.*

## 9. Alternative muligheder

Ejendommen blev i 2002 godkendelsespligtig, da det blev vedtaget at kyllingeproduktioner med mere end 100 DE, skulle miljøgodkendes inden udgangen af 2007.

På grund af de ændrede arealkrav pr. kylling, er det ikke længere muligt at producere det samme antal kyllinger i de eksisterende kyllingehuse, som tidligere. Med de nuværende arealkrav betyder det en nedgang i DE på ca. 10 DE. Da efterspørgslen på kyllinger varierer, er det ikke et alternativ at udvide kyllingeproduktionen. På ejendommen er der også slagtesvin. I forlængelse af den ene stald, er der et afsnit der anvendes til lade. Der vil ikke være tunge omkostninger forbundet med at ændre laden til slagtesvinestald og øge produktionen her, for at opretholde eller øge det nuværende indtjeningsbidrag.

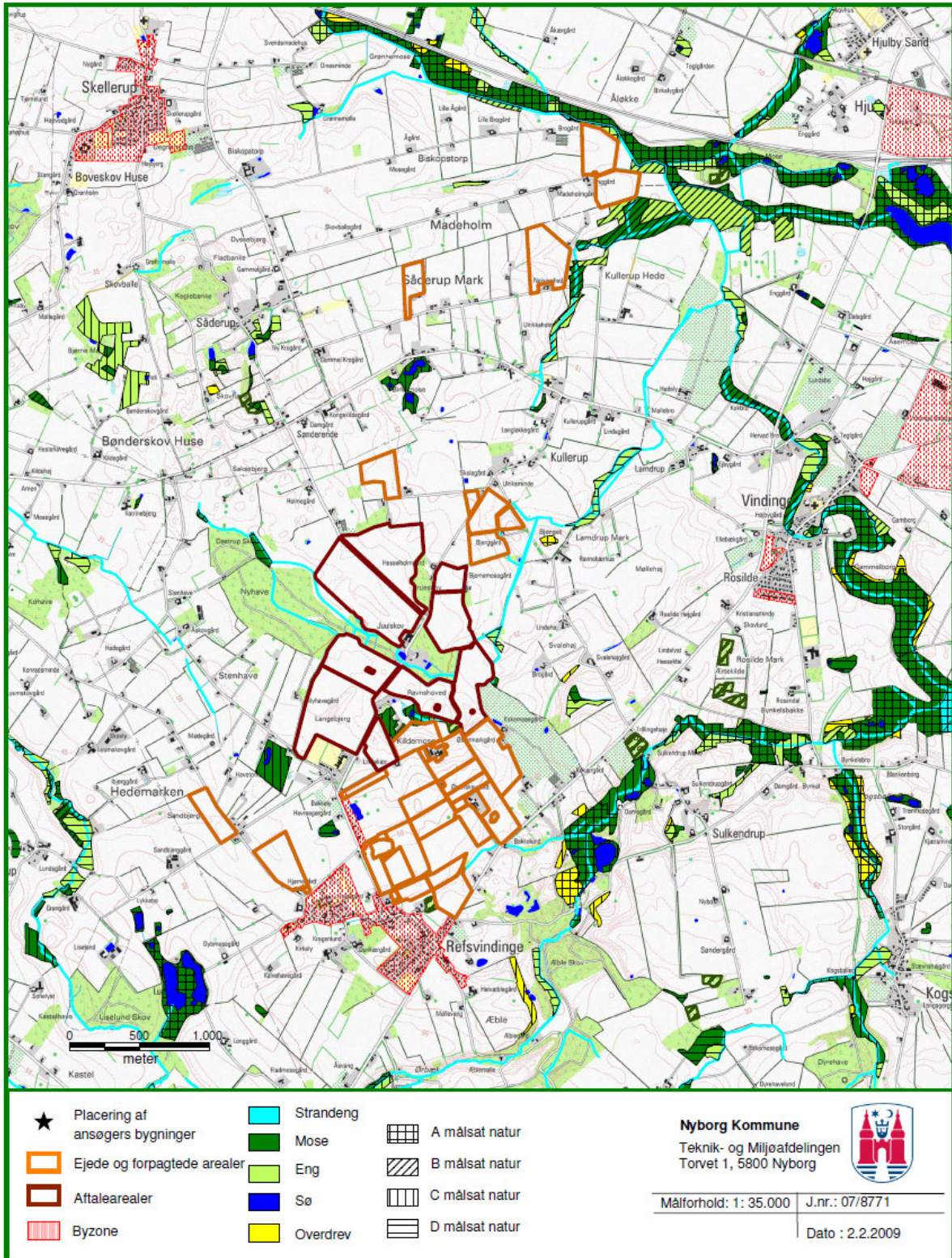
## 10. 0-alternativet

0- alternativet findes ikke, da produktionen pga. de ændrede arealkrav til kyllinger ikke længere kan opretholdes. For at ejendommen kan bibeholde sin nuværende indtjening, kræver det at der sker en omlægning af dyreholdet og derved en udvidelse af slagtesvineproduktionen.

## 11. Samlet vurdering

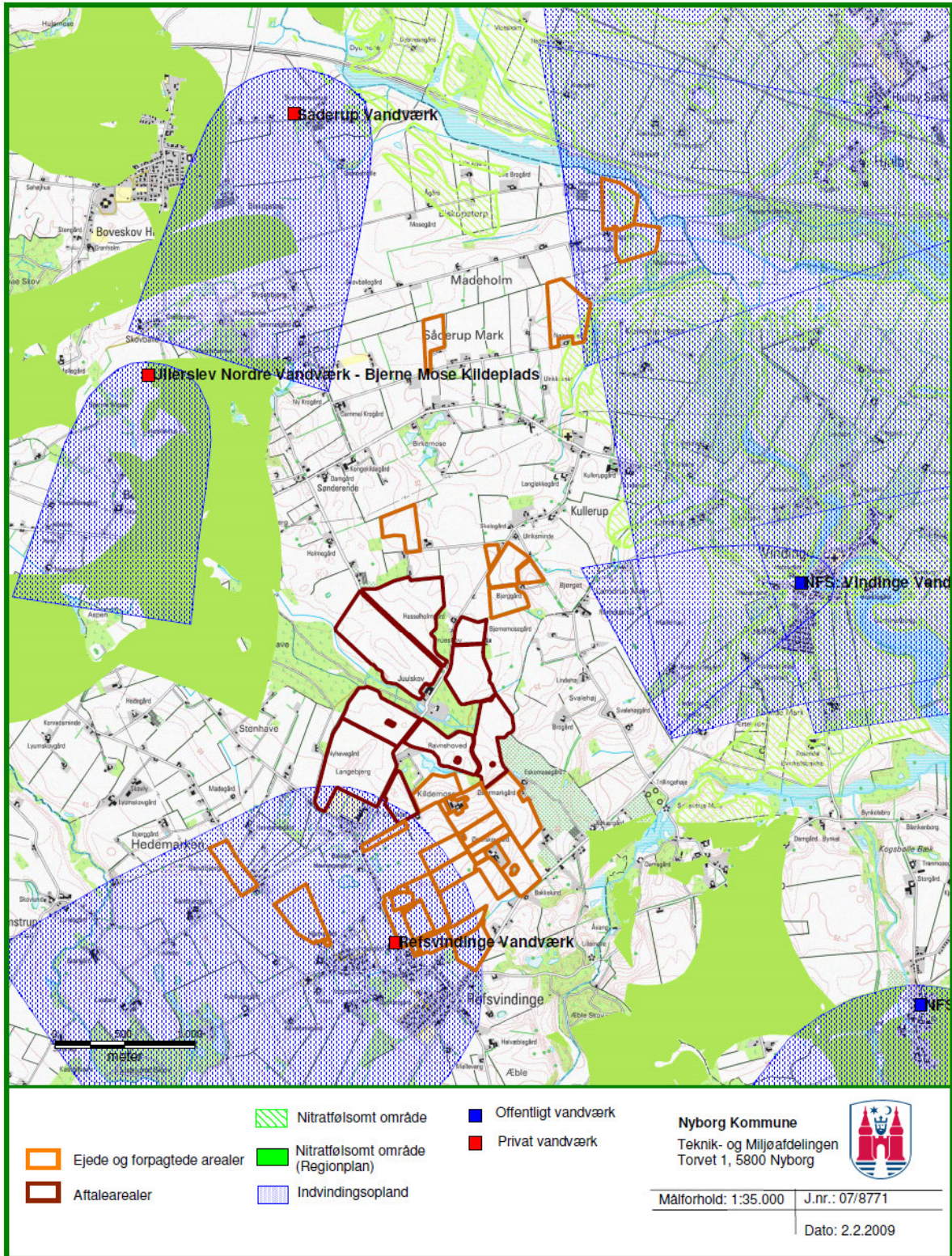
Samlet set vurderer Nyborg Kommune, at når godkendelsens vilkår overholdes, har ansøgeren truffet de nødvendige foranstaltninger til at forebygge og begrænse forureningen ved anvendelse af den bedste tilgængelige teknik, og at husdyrbruget i øvrigt kan drives på stedet uden at påvirke omgivelserne på en måde, som er uforenelig med hensynet til omgivelserne. Nyborg Kommune vurderer, at indretning og drift af husdyrbruget, udbringning husdyrgødning og drift af arealerne kan ske i overensstemmelse med gældende regler og uden væsentlig påvirkning af miljøet, som dette er defineret i husdyrgodkendelsesloven, herunder at projektet ikke skader bevaringsstatus for Natura 2000-områder eller levesteder for arter optaget på Habitatdirektivets bilag IV.

Kortbilag 1



Gengivet med tilladelse fra Kort og Matrikelstyrelsen

Kortbilag 2



Gengivet med tilladelse fra Kort og Matrikelstyrelsen



**Nyborg**  
KOMMUNE

Torvet 1  
5800 Nyborg  
[www.nyborg.dk](http://www.nyborg.dk)