



Miljøtilladelse af husdyrproduktion og udbringningsarealer  
på husdyrbruget Holebækvej 3, 5871 Frørup  
Cvr. nr. 82864350

Marts 2014

# Indholdsfortegnelse

<b>INDLEDNING .....</b>	<b>3</b>
<b>MILJØGODKENDELSE .....</b>	<b>4</b>
BAGGRUND .....	4
AFGØRELSE .....	4
VILKÅR FOR GODKENDELSEN .....	5
BORTFALD OG KONTINUITETSBRUD .....	8
ØVRIGE BESTEMMELSER .....	8
OFFENTLIGGØRELSE .....	8
KLAGEVEJLEDNING .....	8
MODTAGERE AF KOPI AF AFGØRELSEN .....	10
<b>MILJØVURDERING .....</b>	<b>11</b>
1. GRUNDFORHOLD .....	11
1.1 Ansøger og ejerforhold .....	11
1.2 Overordnede oplysninger.....	11
2. BELIGGENHED OG PLANMÆSSIGE FORHOLD.....	11
3. PRODUKTIONSANLÆG .....	13
3.1 Dyrehold.....	13
3.2 Stalde m.v. ....	13
3.3 Håndtering og opbevaring af husdyrgødning.....	16
3.4 Forurening og gener fra husdyrbrugets anlæg .....	17
4. BEDRIFTENS AREALER.....	21
4.1 Drift af udbringningsarealer.....	21
4.2 Gødningsproduktion og – håndtering .....	22
4.3 Forurening og gener fra husdyrbrugets arealer .....	22
5. BEDSTE TILGÆNGELIGE TEKNIK (BAT) .....	26
6. AFFALD .....	29
7. OFFENTLIGHED.....	29
KORTBILAG 1 .....	30
KORTBILAG 2.....	31

## Indledning

Emne	Data
Ansøger	Søren Poulsen
Bedriftens adresse	Holebækvej 3, 5871 Frørup
Matrikelnummer	36a Frørup By, Frørup
Virksomhedens art	Blandet dyrehold med slagtesvin, høns og heste
Ejer	Søren Poulsen
CHR-nummer	73959
CVR-nummer	82864350
Tilsynsmyndighed	Nyborg Kommune

Nyborg Kommune har den 26. oktober 2012 modtaget ansøgning om tilladelse til udvidelse af husdyrproduktionen på ovennævnte ejendom fra 1.600 slagtesvin (30-108 kg) til 1.600 slagtesvin (30-108 kg), 600 æglæggende høns og tre heste (300-500 kg). Udvidelsen sker i eksisterende staldanlæg.

Der er et udbringningsareal på 109,3 ha tilhørende ejendommen. Foruden udbringning af husdyrgødning fra produktionen på ejendommen, ønskes der også mulighed for tilførsel af kvæggylle til arealerne.

Det ansøgte dyrehold udgør 50,54 DE, og der skal dermed meddeles tilladelse efter husdyrgodkendelseslovens § 10. Der er derfor fremsendt et fiktivt ansøgningsskema Skemanummer nr. 45.242<sup>1</sup> version 6 inklusiv bilag og Skemanummer nr. 45.804<sup>2</sup> version 3 af 13. januar 2014. Den indeholder en beskrivelse af virksomheden, samt diverse beregninger af virksomhedens forureningsforhold. Beregningerne i dette ansøgningsskema ligger til grund for tilladelsen.

Tilladelsen indeholder en række vilkår for virksomhedens drift, indretning og kontrol. Vilkårene er stillet på baggrund af nedenstående miljøvurdering af virksomhedens forureningsmæssige forhold. Vilkårene skal sikre, at eventuelle gener for naboer begrænses, at der ikke sker en øget næringsstofpåvirkning af følsomme naturtyper, samt at der er taget hensyn til de landskabelige værdier.

<sup>1</sup> Beregning med svinegylle og kvæggylle samt høns- og hestemøg

<sup>2</sup> Beregning med kvæggylle samt høns- og hestemøg

# Miljøgodkendelse

## Baggrund

Denne tilladelse gives til Søren Poulsen, der har søgt om tilladelse efter lov om miljøgodkendelse m.v. af husdyrbrug. Der er søgt om en udvidelse af dyreholdet, således at der fremover vil være i alt 1.600 slagtesvin (30-108 kg), 600 æglæggende høns og tre heste på ejendommen, svarende til 50,54 DE. Udvidelsen af dyreholdet sker i eksisterende stalde. Tilladelsen omfatter husdyrbruget på Holebækvej 3, 5871 Frørup, samt alle de dyrkningsarealer (109,3 ha), der drives under bedriften.

Ansøgningen om tilladelse er indsendt som en fiktiv ansøgning gennem Miljøstyrelsens elektroniske ansøgningssystem, [www.husdyrgodkendelse.dk](http://www.husdyrgodkendelse.dk). Ansøgningssystemet foretager en række beregninger af miljøpåvirkningerne fra husdyrbrugets anlæg og arealer. Disse beregninger udgør sammen med ansøgningens øvrige oplysninger grundlaget for kommunens miljøvurdering.

Kommunen skal sikre sig, at ansøgeren har truffet de nødvendige foranstaltninger til at forebygge og begrænse forureningen ved anvendelse af den bedste tilgængelige teknik, og at husdyrbruget i øvrigt kan drives på stedet uden at påvirke omgivelserne på en måde, som er uforenelig med hensynet til omgivelserne. Der skal herunder tages hensyn til gener for omkringboende og forurening af natur og miljø fra både husdyrbrugets anlæg og de arealer, hvor der bliver udbragt husdyrgødning.

Det er Nyborg Kommunes vurdering, at det er muligt at drive husdyrbruget på stedet uden væsentlige gener for de omboende og uden at påvirke miljøet væsentligt, bedømt ud fra de væsentlighedskriterier, der er indarbejdet i husdyrlovgivningen. Vurderingen forudsætter, at godkendelsens vilkår og lovgivningen i øvrigt på området overholdes.

Denne tilladelse er opdelt i to hovedafsnit. Første del udgøres af selve tilladelsen med de vilkår, Nyborg Kommune stiller vedrørende indretning og drift af virksomheden. Anden del er den miljøtekniske beskrivelse og vurdering. Her er ejendommen og arealerne beskrevet nærmere, og der er redegjort for den påvirkning, virksomheden forventes at have på omgivelserne.

Tilladelsen indeholder en række konkrete vilkår for virksomhedens indretning og drift. Vilkårene skal medvirke til at sikre, at

- indretning og drift af husdyrbruget og arealerne sker i overensstemmelse med ansøgningsmaterialet og den miljøtekniske beskrivelse og vurdering,
- yderligere miljøkrav, fastsat på grundlag af kommunens vurdering af ansøgningen, overholdes, samt at
- risikoen for, at der forekommer forurening eller gener ud over de forventede ifølge miljøvurderingen, nedsættes.

## Afgørelse

Nyborg Kommune tillader hermed en årsproduktion på maksimalt 1.600 slagtesvin (30-108 kg), 600 høns og 3 heste (300-500 kg), svarende til 50,54 DE, på landbrugsejendommen matr.nr. 36a Frørup By, Frørup beliggende Holebækvej 3, 5871 Frørup. Dyreholdet udvides i eksisterende staldanlæg. Der tillades desuden udbringning af husdyrgødning på 109,3 ha dyrkningsarealer tilhørende bedriften, CVR. nr. 82864350.

Nyborg Kommune giver tilladelsen, da det vurderes, at ansøgeren har truffet de nødvendige foranstaltninger til at forebygge og begrænse forureningen ved anvendelse af den bedste tilgængelige teknik, og at husdyrbruget i øvrigt kan drives på stedet uden at påvirke omgivelserne på en måde, som er uforenelig med hensynet til omgivelserne. I vurderingen er indgået hvorvidt indretning og drift af husdyrbruget, samt udbringning af husdyrgødning og drift af arealerne kan ske i overensstemmelse med gældende regler og uden at medføre væsentlig påvirkning af miljøet, som dette er defineret i husdyrgodkendelsesloven, herunder at projektet ikke skader bevaringsstatus for Natura 2000-områder eller levesteder for arter optaget på Habitatdirektivets bilag IV.

Tilladelsen er givet i henhold til § 10 i lov nr. 1486 af 4. december 2009 om miljøgodkendelse m.v. af husdyrbrug, med senere ændringer (husdyrgodkendelsesloven). Tilladelsen meddeles under forudsætning af, at gældende regler på området og nedenstående vilkår overholdes.

Tilladelsen omfatter hele virksomheden og skal være ibrugtaget efter to år og udnyttet fuldt ud senest tre år efter godkendelsesdatoen. Hvis tilladelsen ikke har været helt eller delvist udnyttet bortfalder den del af tilladelsen, der ikke har været udnyttet i tre på hinanden følgende år.

Forudsætningerne for godkendelsen findes i de fiktive ansøgningskemaer, Skemanummer nr. 45.242<sup>3</sup> version 6 inklusiv bilag og Skemanummer nr. 45.804<sup>4</sup> version 3 af 13. januar 2014, om § 10-tilladelse af virksomheden, samt i nedenstående "Miljøvurdering".

Der gøres opmærksom på, at etablering af nye anlæg ikke må igangsættes, før der er givet en byggetilladelse og eventuelle andre nødvendige tilladelser og dispensationer fra Nyborg Kommune.

## Vilkår for godkendelsen

### 1. Generelle forhold

#### Information om ændringer på virksomheden

- 1.1 Ændringer i ejerforhold (eller hvem der har ansvar for driften) skal meddeles til kommunen.
- 1.2 Drifts-, indretnings- eller bygningsmæssige ændringer, der er relevante i forhold til tilladelsen, skal anmeldes til kommunen inden gennemførelsen.

#### Årsproduktion

- 1.3 Husdyrbruget tillades drevet med et årligt dyrehold på maksimalt:

Art	Maksimal årsproduktion, stk.	Antal Dyreenheder* (DE)
Slagtesvin (30-108 kg)	1.600	45,9
Æglæggende høns	600	3,6
Heste (300-500 kg)	3	1,0
I alt		50,5

\*Beregnet efter bilag 1, Afsnit F i bek. nr. 915 af 26. juni 2013 om erhvervsmæssigt dyrehold, husdyrgødning, ensilage m.v.

### 2. Produktionsanlæg og drift

#### Lugt

- 2.1 Husdyrproduktionen må ikke give anledning til væsentlige lugtgener. Virksomheden skal etablere lugtreducerende foranstaltninger, hvis kommunen på baggrund af konkrete observationer vurderer, at produktionen giver anledning til væsentlige lugtgener ved de omboende.

#### Håndtering og opbevaring af gødning.

- 2.2 Fra møddingspladsen skal der etableres et afløb til gyllebeholder eller anden opsamlingsbeholder. Afløbet skal dimensioneres og udføres ifølge DS 432 Norm for afløbsinstallationer.
- 2.3 Fast husdyrgødning fra heste og høns skal placeres på møddingsplads med afløb. Alternativt kan fast husdyrgødning tilføres gyllebeholderen.

<sup>3</sup> Beregning med svinegylle og kvæggylle samt hønse- og hestemøg

<sup>4</sup> Beregning med kvæggylle samt hønse- og hestemøg

- 2.4 Al håndtering af gylle, herunder overpumpning af gylle til gylletransportvogn, skal foregå under opsyn.

### Spildevand og overfladevand

- 2.5 Overfladeafløb, tagnedløb og lignende skal være placeret og indrettet således, at der ikke kan ske afløb af forurenende stoffer, hvis der sker uheld i forbindelse med oplagring, anvendelse og transport af foder, dyr, gødning, olie eller kemikalier.
- 2.6 Al vask af maskiner og redskaber skal foregå på en tæt støbt plads med afløb til gyllebeholder.

### Støj

- 2.7 Virksomhedens samlede bidrag til det ækvivalente, korrigerede støjniveau, målt i dB(A) og målt i ethvert punkt på opholdsarealer ved nabobeboelse, må ikke overstige følgende værdier:

<b>Mandag-fredag</b> kl. 7-18 (8 timer)	<b>Alle dage</b> kl. 18-22 (1 time)	<b>Alle dage</b> kl. 22-7 (½ time)	<b>Alle dage</b> kl. 22-7
<b>Lørdag</b> kl. 7-14 (7 timer)	<b>Lørdag</b> kl. 14-18 (4 timer)		Maksimal værdi
	<b>Søn- og helligdag</b> kl. 7-18 (8 timer)		
55 dB(A)	45 dB(A)	40 dB(A)	55 dB(A)

Støjbidraget (bortset fra maksimalværdien) måles som det ækvivalente, konstante, korrigerede støjniveau i dB(A) (re. 20 µPa). Tallene i parenteserne angiver midlingstiden inden for den pågældende periode.

- 2.8 Virksomheden skal for egen regning dokumentere, at støjvilkår overholdes, hvis tilsynsmyndigheden finder det påkrævet. Dokumentation for overholdelse af støjkraevne kan være i form af målinger i ejendommens omgivelser (under fuld drift) eller kildestyrkemålinger ved de enkelte støjklender kombineret med beregninger efter den fælles nordiske beregningsmodel for industristøj.

### Skadedyr

- 2.9 Der skal på ejendommene foretages effektiv fluebekæmpelse som minimum i overensstemmelse med de nyeste retningslinjer fra Statens Skadedyrlaboratorium.
- 2.10 Ejendommen skal holdes ryddelig og uden oplag af affald og opbevaring af foder skal ske på sådan en måde, at der ikke opstår risiko for tilhold af skadedyr (rotter m.v.).

### Oplag og håndtering af olie, pesticider og øvrige kemikalier

- 2.11 Beholdere til opbevaring af smørelolier m.v. skal stå på et for olie, vanskeligt gennemtrængeligt underlag, og som minimum være overdækket med et halvtag.
- 2.12 Opbevaring af diesel/fyringsolie i overjordiske tanke skal til enhver tid ske i en typegodkendt beholder, som står overdækket på fast og tæt bund, så spild kan opsamles, og så der ikke er mulighed for afløb til jord, kloak, overfladevand eller grundvand.
- 2.13 Tankning af diesel skal til enhver tid ske på en plads med fast og tæt bund, enten med afløb til olieudskiller eller således, at spild kan opsamles, og at der ikke er mulighed for afløb til jord, kloak, overfladevand eller grundvand.

### 3. Udbringningsarealer

- 3.1 Der må kun ske udspredding af husdyrgødning på de i ansøgningen angivne arealer, jf. nedenstående kortbilag 1 og 2.
- 3.2 Inden for et planår må der på udbringningsarealerne maksimalt udbringes 152,93 DE, fordelt på 102,4 DE kvæggylle, 45,9 DE svinegylle og 4,7 DE fra høns og heste, svarende til maksimalt 14.618 kg kvælstof og 2.705 kg fosfor i organisk gødning (normalt 12/13). Bedriftens arealer må derudover ikke tilføres anden organisk gødning.
- 3.3 Fordelingen mellem udbragt kvæggylle og svinegylle tillades at variere, så længe den samlede mængde udbragt kvæg- og svinegylle ikke overskrider 148,3 DE.
- 3.4 Uanset sammensætningen af den udbragte gylle, skal der udlægges **3 %** ekstra efterafgrøder af bedriftens afgrødegrundlag ud over den lovpligtige andel hvert år. Ekstra efterafgrøder skal følge de samme krav, som der er til de lovpligtige efterafgrøder på godkendelsestidspunktet, jf. "bekendtgørelse om jordbrugets anvendelse af gødning og om plantedække i planperioden 2013/2014". Efterafgrøder må ikke erstattes af 100 % vinterafgrøder.

### 4. Bedste tilgængelige teknik

- 4.1 Anlæg, der er særligt energiforbrugende, f.eks. ventilationsanlæg, skal kontrolleres og vedligeholdes således, at de altid kører energimæssigt optimalt.

### 5. Affald

- 5.1 Al affald fremkommet i forbindelse med produktionen, skal opbevares og bortskaffes efter kommunens Regulativ for Erhvervsaffald<sup>5</sup>.
- 5.2 Virksomheden skal være tilmeldt en indsamlingsordning for farligt affald, herunder veterinært affald. Der skal på forlangende kunne forevises dokumentation for, at farligt affald afhændes via indsamlingsordningen.
- 5.3 Der må ikke foretages afbrænding af affald på ejendommen.
- 5.4 Animalsk affald, herunder selvdøde dyr, skal opbevares i lukket kasse, container (større dyr under kadaverkappe) eller lignende og placeres på et egnet sted efter aftale med tilsynsmyndigheden, således at der i tidsrummet indtil afhentningen ikke opstår uhygiejniske forhold herunder adgang for omstrejfende dyr.
- 5.5 Spildolie opstilles på fast bund uden mulighed for afløb til kloak, jord, vandløb eller grundvand og således at der er en opsamlingskapacitet til en mængde svarende til rumindholdet af den største benyttede beholder.

### 6. Egenkontrol

- 6.1 Til dokumentation for, at produktionsomfang, udbragte mængder af husdyrgødning og drift af arealerne er inden for tilladelsens rammer, skal følgende dokumenter opbevares for de seneste fem år/planår. De skal kunne forevises ved tilsyn og de skal indsendes til kommunen på forlangende:
  - Husdyrindberetning.
  - Slagterifregninger.
  - Mark og gødningsplaner med tilhørende kortbilag.
  - Indsendt gødningsregnskab.
  - Forpagtningsaftaler af mindst ét års varighed.

---

<sup>5</sup> Nyborg Kommune, Regulativ for Erhvervsaffald af 1. januar 2011.

- Regnskabsbilag fra destruktionsanlæg for døde dyr.

## Bortfald og kontinuitetsbrud

Vilkårene i denne tilladelse skal, hvis andet ikke er anført, være opfyldt fra den dato, hvor tilladelsen træder i kraft, det vil sige, når de bygningsmæssige ændringer eller udvidelsen af dyreholdet påbegyndes. Tilladelsen skal være udnyttet senest to år efter godkendelsesdatoen, således at bygningsmæssige ændringer er iværksat. Hvis godkendelsen ikke har været udnyttet helt eller kun delvist udnyttet, bortfalder den del af godkendelsen, der ikke har været udnyttet i tre på hinanden følgende år.

## Øvrige bestemmelser

Bedriften skal til enhver tid leve op til gældende regler i love og bekendtgørelser – også selvom disse regler eventuelt måtte være skærpede i forhold til denne tilladelse.

Husdyrbruget må ikke udvides eller ændres på en måde, der kan indebære forøget forurening eller andre virkninger på miljøet, uden kommunalbestyrelsens forudgående tilladelse til udvidelsen eller ændringen.

Det skal endvidere bemærkes, at virksomheden også er omfattet af § 42 i husdyrgodkendelsesloven. Efter denne paragraf kan tilsynsmyndigheden påbyde afhjælpende foranstaltninger, hvis virksomhedens drift medfører væsentlig forurening, gener eller uhygiejniske forhold.

Der gøres desuden opmærksom på § 52 i husdyrgodkendelsesloven. Heraf fremgår, at den ansvarlige for forhold eller indretninger, der kan give anledning til forurening, straks skal underrette tilsynsmyndigheden, såfremt driftsforstyrrelser eller uheld medfører væsentlig forurening eller indebærer fare herfor.

## Offentliggørelse

Miljøtilladelsen offentliggøres ved annoncering i Lokalavisen Nyborg den 4. marts 2014.

## Klagevejledning

Afgørelsen, der alene vedrører forholdene i henhold til husdyrgodkendelsesloven, kan, inden 4 uger efter afgørelsens annoncering, dvs. inden den 1. april 2014 kl. 15.00 påklages til Natur- og Miljøklagenævnet. Klageberettiget er ansøger og enhver, der har en individuel, væsentlig interesse i sagen.

En eventuel klage skal være stilet til Natur- og Miljøklagenævnet, Rentemestervej 8, 2400 København NV, men indsendes skriftligt til Nyborg Kommune, Teknik- og Miljøafdeling, Nørrevoldgade 9, Nyborg eller pr. mail til [teknik-miljoeafdelingen@nyborg.dk](mailto:teknik-miljoeafdelingen@nyborg.dk), som videresender klagen sammen med sagens akter.

Natur- og Miljøklagenævnets behandling af klagen koster et gebyr på 500 kr. Gebyret opkræves af Natur- og Miljøklagenævnet. Behandlingen af klagen vil først begynde, når gebyret er modtaget. Vejledning om gebyrbetalingen m.v. kan findes på Natur- og Miljøklagenævnets hjemmeside. Gebyret tilbagebetales blandt andet, hvis

- klagesagen fører til, at den påklagede afgørelse ændres eller ophæves,
- klageren får helt eller delvis medhold i klagen, eller
- klagen afvises som følge af overskredet klagefrist, manglende klageberettigelse eller fordi
- klagen ikke er omfattet af Natur- og Miljøklagenævnets kompetence.

Jf. husdyrgodkendelseslovens § 81, stk. 1 har en evt. klage ikke opsættende virkning, medmindre Natur- og Miljøklagenævnet bestemmer andet. Det skal fremhæves, at en evt. udnyttelse af godkendelsen inden Natur- og Miljøklagenævnet har truffet afgørelse i klagesagen, sker på eget ansvar.



Hvis afgørelsen påklages, vil dette blive meddelt ansøger.

Denne afgørelse kan endvidere indbringes for domstolene, jf. husdyrgodkendelseslovens § 90. En eventuel sag skal være anlagt inden 6 måneder efter annonceringen.

På Nyborg Kommunes vegne den 3. marts 2014.

  
Per Jespersen  
Formand for Teknik- og Miljøudvalget

  
Lene Holm  
Teknik- og Miljøchef

**Modtagere af kopi af afgørelsen**

- Max Jakobsen Miljørådgivning, att. Max Jakobsen. Dræby Fedvej 539, 5330 Munkebo  
E-post: [mjb@maxjakobsen.eu](mailto:mjb@maxjakobsen.eu)
- Naturstyrelsen Odense. CF Tietgens Boulevard 40, 5220 Odense SØ.  
E-post: [Ode@nst.dk](mailto:Ode@nst.dk)
- Sundhedsstyrelsen.  
E-post: [syd@sst.dk](mailto:syd@sst.dk)
- Det Økologiske Råd, Blegdamsvej 4B, 2200 København N.  
E-post: [husdyr@ecocouncil.dk](mailto:husdyr@ecocouncil.dk)
- Danmarks Naturfredningsforening. Masnedøgade 20, 2100 København Ø  
E-post: [dn@dn.dk](mailto:dn@dn.dk)
- Danmarks Fiskeriforening, Nordensvej 3, Taulov, 7000 Fredericia  
E-post: [mail@dkfisk.dk](mailto:mail@dkfisk.dk)
- Ferskvandsfiskeriforeningen, v/Niels Barslund,  
E-post: [nb@ferskvandsfiskeriforeningen.dk](mailto:nb@ferskvandsfiskeriforeningen.dk)
- Danmarks Sportsfiskerforbund. Worsaaesgade 1, 7100 Vejle.  
E-post: [frodethorhaug@stofanet.dk](mailto:frodethorhaug@stofanet.dk)
- Dansk Ornitologisk Forening, centralt.  
E-post: [natur@dof.dk](mailto:natur@dof.dk)
- Dansk Ornitologisk Forening, lokalt.  
E-post: [nyborg@dof.dk](mailto:nyborg@dof.dk)
- Vibeke Charlotte Nielsen, Frørupvej 4, 5871 Frørup
- Martin Egert Jarl, Frørupvej 4, 5871 Frørup
- Ruth Minna Spangsgaard Petersen, Frørupvej 6, 5871 Frørup
- Vivian Stenholdt Pryds og Jan Pryds, Frørupvej 8, 5871 Frørup
- Pia Elisabeth og Jørgen Skov Hansen, Frørupvej 9, 5871 Frørup
- Ole Nielsen, Frørupvej 11, 5871 Frørup
- Lene Tanghus Byg og Johannes Byg, Frørupvej 13, 5871 Frørup
- Jimmi Tanghus Poulsen, Frørupvej 13, 5871 Frørup
- Ludvig Eduard Dittmann, Frørupvej 15, 5871 Frørup
- Poul Erik Magnussen, Holebækvej 1, 5871 Frørup
- Hansa Poulsen, Holebækvej 4, 5871 Frørup
- J Carlo Frederiksen, Holebækvej 4, 5871 Frørup
- Annette Jäpelt, Sneverkilde 12, 5871 Frørup
- Christian Bak Jepsen, Sneverkilde 12, 5871 Frørup
- Bettina Pedersen, Holebækvej 3, 5871 Frørup
- Lis Maj-Britt Thornsvad, Holebækvej 3, 5871 Frørup
- Ditte Thornsvad Jørgensen, Holebækvej 3, 5871 Frørup
- Holebæk Tømrer og Snedker, Holebækvej 3, 5871 Frørup
- Tom Sørensen, Højbovej 2, 5871 Frørup
- Julie Gry Sørensen, Kildevænget 1, 5871 Frørup
- Kristian Røn Christiansen, Kildevænget 1, 5871 Frørup
- Niels Peder Larsen, Mikkelenborgvej 2, 5871 Frørup
- Hans Andreas Nilsson, Anhoff Allé 2, 5871 Frørup
- Frørup Vandværk v. Erling Leerberg, Svinget 5, 5871 Frørup.  
mail : [leerberg@mail.tele.dk](mailto:leerberg@mail.tele.dk)
- Tårup Vandværk v. Peter Kildemand Larsen, Kajbjergvej 3, 5871 Frørup  
mail : [peterkildemand@hotmail.com](mailto:peterkildemand@hotmail.com)

## Miljøvurdering

Nedenstående miljøvurdering danner som tidligere nævnt grundlag for de vilkår, som er meddelt i tilknytning til tilladelsen. Udgangspunktet for miljøvurderingen er de indsendte fiktive ansøgninger om tilladelse - ansøgnings-skema nr. 45.242 version 6 inklusive bilag og ansøgnings-skema nr. 45.804 version 3, begge af 13. januar 2014.

Vurderingen skal belyse, om de virkemidler til forebyggelse og begrænsning af forurening, som fremgår af ansøgningen om etablering, udvidelse eller ændring af husdyrbruget, opfylder kravet om anvendelse af bedste tilgængelige teknik. Desuden skal vurderingen belyse, hvilke konsekvenser de forskellige typer af påvirkninger, den ansøgte etablering, udvidelse eller ændring, vil kunne forventes at have på omgivelserne.

Hvor det vurderes, at der er behov for at stille særlige vilkår, vil dette være formuleret til sidst i det enkelte afsnit.

### 1. Grundforhold

Her er foretaget en indledende vurdering af om den indsendte ansøgning omfatter anlæg og arealer, der kan indebære forøget forurening eller andre virkninger af omgivelserne som følge af den ansøgte etablering, udvidelse eller ændring. Endvidere er det vurderet, om ansøgningen indeholder de krævede oplysninger og om sagen er tilstrækkeligt belyst, herunder om ansøgningens oplysninger er i overensstemmelse med kommunens oplysninger.

#### 1.1 Ansøger og ejerforhold

Oplysningerne om ansøger og ejerforhold er her vurderet med henblik på at sikre, at ansvaret for at husdyrbruget indrettes og drives i overensstemmelse med den meddelte tilladelse, er rettet mod de korrekte juridiske personer.

Det vurderes ud fra oplysninger hentet i CVR og FødevarerErhvervs register over støtteansøgere, at tilladelsen er rettet mod den korrekte juridiske person.

*Der skal stilles vilkår om, at ændringer i ejendommens ejerforhold (eller hvem der er ansvarlig for driften) skal meddeles til tilsynsmyndigheden.*

#### 1.2 Overordnede oplysninger

Ansøgningens overordnede oplysninger om det ansøgte husdyrbrug er grundlaget for omfanget af den husdyrproduktion, der meddeles tilladelse til, herunder er der bl.a. foretaget en vurdering af om andre ejendomme under den samlede bedrift bør omfattes af tilladelsen, og om der er behov for at inddrage andre aktiviteter, tilladelser m.v. i vurderingen af det ansøgte husdyrbrugs påvirkning af omgivelserne.

Der er i ansøgningen ikke oplysninger om andre ejendomme, der indgår i den samlede bedrift. Det vurderes, at der ikke er grundlag for at lade andre ejendomme indgå i denne tilladelse.

### 2. Beliggenhed og planmæssige forhold

Husdyrbruget på Holebækvej 3, 5871 Frørup ligger i landzone. Der er ingen kommuneplanmæssige bindinger i forhold til produktionsanlægget og udspretningsarealerne. Nedenstående oversigtskort viser beliggenheden af produktionsanlægget (rød stjerne) i forhold til byzone og lokalplanlagte områder (skraverede områder).



Afstanden til nærmeste byzone (Frørup) er ca. 910 m og afstanden fra anlægget til nærmeste nabobeboelse er ca. 210 meter. Der er mere end 300 meter til beboelsesbygning i samlet bebyggelse, eksisterende eller iflg. lokalplan fremtidigt byzone eller sommerhusområde. Ca. 180 meter øst for området er der lokalplanlagt til Frørup jordbrugsparceller (Planområde 7.BL.6) området er udlagt til blandet bolig og erhverv i landzone. Ca. 390 meter øst for anlægget er der desuden lokalplanlagt til Frørup Centralskole (Plannr. 7.O.2, landzone). Afstandskravene, jf. husdyrgodkendelseslovens § 6 til nabobeboelse samt kommuneplanlagte områder vurderes at kunne overholdes. Afstandskravene i lovens § 8 er ikke relevante for denne husdyrproduktion, da der ikke etableres nye stalde eller gødningsopbevaringsanlæg.

Husdyrbruget kan på grund af terrænforhold og læhegn i landskabet ikke ses fra Frørupvej eller Svendborg Landevej. Husdyrbruget er beliggende inden for "større sammenhængende landskabsområde" og "Større geologiske interesseområder" samt udenfor internationale naturområder (Natura 2000), fredede områder, lavbundsarealer og nationalt beskyttede naturområder (§ 3-områder). Da husdyrproduktionen udvides i eksisterende bygninger, vil udvidelsen af husdyrproduktionen ikke have nogen betydning for de landskabelige værdier i området.

Det vurderes samlet, at der ikke umiddelbart er beliggenheds- eller planmæssige hindringer for gennemførelse af det aktuelle projekt. Der vil i det følgende blive foretaget en nærmere vurdering af, om driften af produktionsanlægget og udspretningsarealerne m.v. vil have væsentlige negative konsekvenser for omgivelserne.

### 3. Produktionsanlæg

I dette afsnit er der foretaget en vurdering af relevante produktions- og driftsmæssige forhold.

#### 3.1 Dyrehold

Der er her foretaget en vurdering af, om der er driftsmæssige og tekniske forhold, der vil give anledning til en u hensigtsmæssig påvirkning af omgivelserne.

Produktionen vil i nudrift og ansøgt omfatte:

**Tabel 1:** Oversigt over husdyrbruget i nudrift og ansøgt produktion

Husdyrart	Nudrift		Ansøgt drift	
	Antal	DE*	Antal	DE*
Slagtesvin (30-108 kg)	1.600	45,9	1.600	45,9
Æglæggende høns	0	0	600	3,6
Heste (300-500 kg)	0	0	3	1,0

\* Beregningen af antallet af DE er foretaget jf. bilag 1, afsnit F i bekendtgørelse nr. 915 af 27. juni 2013 om erhvervs-mæssigt dyrehold, husdyrgødning, ensilage m.v.

*Da oplysningerne i ansøgningen omkring husdyrbrugets størrelse og placering har afgørende betydning for miljøvurderingen af ansøgningen, skal der stilles vilkår om, at husdyrbruget skal drives som ansøgt, og at det ikke må ændres uden forudgående tilladelse.*

#### 3.2 Stalde m.v.

Eksisterende og ansøgte bygninger på husdyrbruget fremgår af nedenstående kortudsnit og tabel.

Der skal ikke opføres nye stalde i forbindelse med udvidelsen af dyreholdet. Del af eksisterende stald ændres til hønsestald, hvilket er uproblematisk, da staldsystemet til høns er gulvdrift med gødningskumme.



**Figur 1:** Oversigt over husdyrbrugets bygninger, bygningsbeskrivelse findes i tabel 2

**Tabel 2:** Oversigt over bygningernes anvendelse på Holebækvej 3. Numre refererer til figur 1.

Bygningsnr.	Anlæg	Kapacitet	Beskrivelse
1	Slagtesvinestald	500 stipladser	Delvist spaltegulv (> 50 % fast gulv)
2	Udlevering		
3	Hønsstald	600 æglæggende høner	Fast gulv
4	Hestestald	3 heste 300-500 kg	Fast gulv
5	Gyllebeholder	2.000 m <sup>3</sup>	Dykket indløb. Ingen pumper påmonteret.
6	Mødding	200 ton	Ingen afløb fra møddingsplads. Saft suges op med slamsuger og pumpes over i gyllebeholder.
7	Maskinhus		Der opbevares dieselolie, spildolie og pesticider. Der er fast gulv med afløb til gyllebeholder.
8	Korntørringsanlæg		
9	Kornsiloer	2x13 ton	
10	Fodersilo	13 ton	
11	Halmtyr		
12	Lade/udhus		
13	Privatbolig		
14	Opbevaring af døde dyr		Døde svin opbevares under kadaverkappe.
15	Lade/udhus		
16	Lade/udhus		
17			Bygning er fjernet.

### 3.2.1 Foder

Foder til svinene opbevares i fodersilo ved den sydvendte gavl på svinestalden (jf. figur 1). Fodersiloen har en kapacitet på ca. 13 ton. Foder til høns og heste opbevares i kornsiloer syd for maskinhuset. Det vurderes, at der ikke er behov for at stille særlige vilkår vedrørende opbevaringen af foder.

### 3.2.2 Ventilation

Der er naturlig ventilation i svinestalden og mekanisk ventilation i hønsstalden og hestestalden.

### 3.2.3 Rengøring

Der fokuseres på reduceret ammoniakfordampning fra stalde og gødningslagre. Dette søges bl.a. opnået ved renholdelse af overflader. Når der skal vaskes stalde foretages en iblødsætning, hvorefter staldene vaskes med højtryksrensere med koldt vand. Iblødsætningen og anvendelsen af højtryksrensere er med til at reducere vandforbruget i forbindelse med vask.

### 3.2.4 Spildevand og overfladevand

Vaskevand fra vask af svinestalden ledes til gyllebeholder via gyllesystemet.

Vaskevand fra hønsstald og hestestald kan suges bort med slamsuger. Der er ikke afløb fra disse staldafsnit. Vaskevandet pumpes over i gyllebeholderen.

Der er vaskeplads til marksprøjte m.m. i maskinhuset (jf., figur 1). Der er afløb til gyllebeholderen.

Vand fra befæstede arealer (miljøvand) udgør ca. 250 m<sup>3</sup>.

Der er et befæstet areal ved den sydvendte gavl på maskinhuset, hvor der er afløb til gyllebeholderen.

Sanitært spildevand fra boligen løber til septiktank og herfra videre til markdræn.

Tagvand fra privatbolig og høns-/hestestald ledes til Holebækken.

Tagvand fra slagtesvinestald og maskinhus nedsives i jorden ved bygningerne.

*Selv om risikoen for forurening ikke er større end for andre lignende produktioner, vurderer Nyborg Kommune, at der skal stilles en række vilkår for at minimere risikoen for forurening*

*fra virksomheden ved driftsforstyrrelser eller uheld.*

*Nyborg kommune stiller derfor vilkår om, at al vask af maskiner og redskaber skal foregå på en tæt støbt plads med afløb til gyllebeholder.*

*Der skal desuden stilles vilkår om, at overfladeafløb, tagnedløb og lignende skal være placeret og indrettet således, at der ikke kan ske afløb af forurenende stoffer, hvis der sker uheld i forbindelse med oplagring, anvendelse eller transport af husdyrgødning, foder, olie eller kemikalier.*

### **3.3 Håndtering og opbevaring af husdyrgødning**

Der er her foretaget en vurdering af, om virksomhedens gødningsproduktion og -håndtering giver anledning til en forøget forureningsmæssig risiko.

#### **3.3.1 Produktion og opbevaring af husdyrgødning**

Gødningssystemet er dels gylle (slagtesvin) og fast gødning fra hønse- og hestehold. Der er en enkelt gyllebeholder på ejendommen med en opbevaringskapacitet på 2.000 m<sup>3</sup>.

Produktionen af gylle inklusiv vaskevand og drikkevandsspild er ca. 750 m<sup>3</sup>. Endvidere opsamles der ca. 250 m<sup>3</sup> overfladevand, der ledes til gyllebeholderen.

Ansøger har en aftale om udlejning af svinestalden, der betyder, at svineproduktionen enkelte år kan være mindre.

Derfor ønskes der en fleksibilitet, hvor modtaget kvæggylle erstatter produceret svinegylle udbragt på ejendommens udbringingsarealer.

Opbevaringskapaciteten på ejendommen er i overensstemmelse med husdyrgødningsbekendtgørelsens<sup>6</sup> regler vedrørende opbevaringskapacitet. Jf. denne skal der på en ejendom være mindst 9 måneders opbevaringskapacitet til opbevaring af flydende husdyrgødning.

#### *Dybstrøelse*

Der produceres ca. 35 tons fast husdyrgødning årligt, som enten placeres på møddingsplads (jf., figur 1), eller som overføres direkte til gyllebeholderen.

*Opbevaring af flydende og fast husdyrgødning er generelt reguleret gennem husdyrgødningsbekendtgørelsens generelle regler. Da ansøger oplyser at dybstrøelse opbevares på ejendommen, vurderer Nyborg Kommune at der skal stilles vilkår om, at al produceret dybstrøelse på ejendommen skal opbevares på møddingsplads eller i gyllebeholder.*

#### **3.3.2 Håndtering af husdyrgødning**

Gylletankene er uden overdækning, og tømning sker med pumpe på gyllevognen. Læsning af gylle foregår under overvågning. Der er ingen afløb fra møddingsplads. Saft suges op med slamsuger og pumpes over i gyllebeholder.

*Da risikoen for spild i forbindelse med overpumpning af gylle til gyllevogn er meget lille, vurderer Nyborg Kommune, at der for flydende husdyrgødning alene skal stilles vilkår om, at overpumpning af gylle til gylletransportvogn skal ske under overvågning. Det er et generelt krav i husdyrgødningsbekendtgørelsen, at møddingspladser skal være indrettet med afløb. Der stilles derfor vilkår om, at der på møddingspladsen skal etableres afløb til gyllebeholder eller anden opsamlingsbeholder. Afløbet skal dimensioneres og indrettes efter gældende normer.*

#### **3.3.3 Gylleseparering og jordforbedringsmidler**

Der er ingen gylleseparering eller anvendelse af jordforbedringsmidler (f.eks. spildevandsslam) på virksomheden.

---

<sup>6</sup> Bekendtgørelse nr. 915 af 27. juni 2013 om erhvervsmæssigt dyrehold, husdyrgødning, ensilage m.v.



### 3.4 Forurening og gener fra husdyrbrugets anlæg

I det følgende afsnit er der foretaget en vurdering af, om det ansøgte vil have væsentlige negative konsekvenser for omgivende beskyttet natur, omboende og grund- og overfladevand. I forbindelse med sagsbehandlingen af husdyrbrug, skal der bl.a. foretages en vurdering af, om der kan indføres renere teknologi til at mindske forskellige emissioner fra virksomheden, f.eks. lugt og ammoniak. Der vil i afsnittet vedr. anvendelse af bedste tilgængelige teknologi (BAT) blive foretaget en vurdering af, om disse bidrag til omgivelserne kan reduceres ud over de generelle reduktionskrav.

#### 3.4.1 Ammoniak

Ifølge ansøgningen er der et samlet ammoniaktab på 676 kg N/år fra stald- og opbevaringsanlæg. I forhold til den eksisterende produktion øges ammoniaktabet til atmosfæren med ca. 209 kg N/år.

For tilladelser efter husdyrgodkendelseslovens § 10 er der ikke krav om en generel reduktion af ammoniakemissionen fra anlægget.

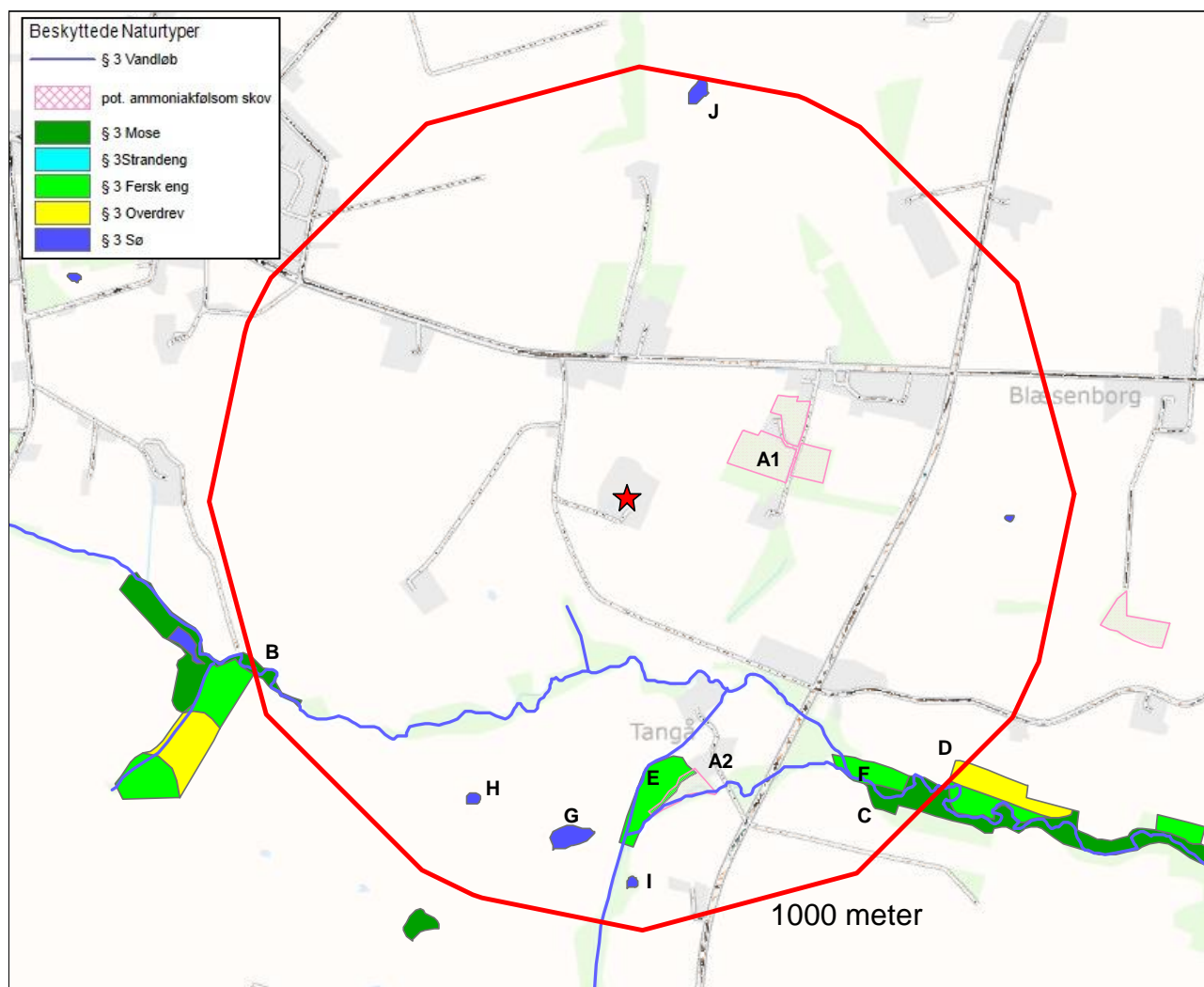
Der er flere særligt kvælstoffølsomme naturområder omfattet af husdyrgodkendelseslovens § 7, inden for 1000 m fra anlægget, bestående af tre sammenhængende potentielt ammoniakfølsomme skove (A1 og A2 på figur 2) samt flere moseområder (B og C på figur 2) og et enkelt overdrev (D på figur 2). Alle naturområderne er såkaldte § 7, kategori 3 naturtyper. Der findes ingen internationale naturbeskyttelsesområder inden for 3.000 m af husdyrbrugets anlæg.

Nærmeste internationale naturbeskyttelsesområde (Kajbjerg Skov) ligger ca. 3,5 km mod nordøst. På grund af den store afstand og den relativt lave ammoniakemission fra ejendommen vurderes det, at husdyrproduktion ikke - hverken i nudrift eller ansøgt produktion - vil give anledning til en væsentlig negativ påvirkning af internationale naturbeskyttelsesområde. Påvirkningen af § 7-områder er vurderet herunder.

Nedenstående kortudsnit viser beliggenheden af beskyttet natur omkring husdyrbruget. Der er i det følgende foretaget en vurdering af virkningen af ammoniakudledningen for naturtyper inden for 1000 m fra husdyrbrugets anlæg.

Baggrundsbelastningen med luftbåret kvælstof i området er 13,9 kg N/ha/år. Det er ikke relevant med vurdering af kumulation med andre husdyrbrug indenfor 1.000 meter af naturområderne, da der ikke er internationale naturområder indenfor 1.000 meter af Holebækvej 3

Beregningen af påvirkning af de nærliggende naturområder med ammoniak er beregnet i en scenarieberegning af ansøgningsskemaet ved manuelt at definere naturområder, der skal beregnes til.



Figur 2: Beliggenheden af beskyttede naturområder nær ejendommen.

Tablet 3: Beskyttede naturområder omkring Holebækvej 3.

Punkt	Naturtype	Kategori*	Afstand, m	Merdeposition	Max. merdeposition, kg N/ha/år
A1	Potentiel ammoniakfølsom skov	3	200	0,0	-
A2	Potentiel ammoniakfølsom skov	3	640	0,0	1,0
B	Mose	3	870	0,0	1,0
C	Mose	3	850	0,0	1,0
D	Overdrev	3	950	0,0	1,0
E	Fersk eng	-	600	0,0	-
F	Fersk eng	-	740	0,0	-
G-J	Fire søer	-	740 - 930	0,0	-

\*Kategorier i overensstemmelse med husdyrgodkendelsesbekendtgørelsens Bilag 3.

Potentielt ammoniakfølsomme skove, naturområde A1

De potentielt ammoniakfølsomme skove umiddelbart nordøst for anlægget er ikke markeret på de historiske kort for området (høje og lave målebordsblade). Det fremgår i øvrigt af luftfotos fra 1945-1954, at arealet dengang var intensivt dyrket landbrugsareal. Arealerne er jf. luftfotos tilplantet med skov ca. 1995-1999. Skovbevoksningen fremstår som lige rækker med ensaldrende træer. Skoven vurderes derfor ikke at være gammel skov, og er således ikke omfattet af krav om maksimal merbelastning med ammoniak, da den ikke er ammoniakfølsom.

#### Potentielt ammoniakfølsom skov, naturområde A2

Den potentielt ammoniakfølsomme skov syd for anlægget er markeret de historiske kort for området (høje og lave målebordsblade). Det fremgår desuden af luftfotos fra 1945-1954, at arealet på daværende tidspunkt var skov og har været det frem til i dag. Skoven vurderes derfor at være gammel skov. Skoven er ikke besigtiget, men der vurderes at være en sandsynlig forekomst af ammoniakfølsomme opmærksomhedskrævende arter omfattet af skovlovens § 25.

#### Moseområde, naturområde B

Moseområdet er C-målsat i Nyborg Kommuneplan (lokalitetsnummer 495V0113.02M). Naturområdet er registreret som 50 % kalkrig mose og 50 % skov med forekomst af positivarterne Eng-nellikerod, Gul iris, Kær-ranunkel og Kær-tidsel samt indikatorarten Kær-dueurt. Desuden er der registreret forekomst af problemarterne Kæmpe-Bjørneklo, Skvalderkål og Stor Nælde. For at naturtilstanden kan forbedres, vurderes det som en nødvendighed at reducere kvælstofbelastningen af naturområdet og bekæmpe invasive arter. Da naturområdet ikke merbelastes med ammoniak som følge af udvidelsen på Holebækvej 3, vil udvidelsen ikke kunne påvirke mosen negativt.

#### Moseområde, naturområde C

Moseområdet er C-målsat i Nyborg Kommuneplan (lokalitetsnummer 495M0059.01M). Naturområdet er registreret som mose og skov med forekomst af positivarterne Eng-nellikerod, Muse-vikke, Eng-kappeleje og Kær-tidsel samt indikatorarten Dynd-Padderok. Desuden er der registreret forekomst af problemarterne Kæmpe-Bjørneklo, lodden Dueurt, og Stor Nælde. For at naturtilstanden kan forbedres, vurderes det som en nødvendighed at reducere kvælstofbelastningen af naturområdet og bekæmpe invasive arter. Da naturområdet ikke merbelastes med ammoniak som følge af udvidelsen på Holebækvej 3, vil udvidelsen ikke kunne påvirke mosen negativt.

#### Overdrev, naturområde D

Overdrevet er D-målsat i Nyborg Kommuneplan (lokalitetsnummer 495V0113.04O). Der er registreret forekomst af positivarterne Alm. Hvidtjørn, Alm. Kamgræs, samt af problemarterne Ager-tidsel, Alm. Rajgræs, Alm. Rapgræs, Blød Storkeæb, Gråbynke, Lav-ranunkel, Stor Nælde og Vild Kørvel. For at naturtilstanden kan forbedres, vurderes det som en nødvendighed at reducere kvælstofbelastningen af naturområdet. Da naturområdet ikke merbelastes med ammoniak som følge af udvidelsen på Holebækvej 3, vil udvidelsen ikke kunne påvirke overdrevet negativt.

#### Ferske enge, naturområde E og F

De ferske enge er D-målsat i Nyborg Kommuneplan. Engene er ikke tidligere besigtiget. Nyborg Kommune vurderer, at ferske enge generelt er relativt robuste overfor næringspåvirkning, og at tålegrænsen for enge almindeligvis ligger på 30 kg N/ha/år. Ammoniakdepositionen fra baggrundsbelastningen er lavere end engenes tålegrænse, og engene merbelastes ikke med ammoniak som følge af udvidelsen af husdyrbruget. Udvidelsen vil derfor ikke kunne påvirke engene i negativ retning.

#### Fire søer, naturområde G - J

Naturområderne er fire søer. Det er gamle mergel- og tørvegrave, der er blevet til vandhuller. Der er ikke registreret forekomst af bilag IV-arter i søerne. De fleste søer og vandhuller er i forvejen eutrofieret som følge af næringstilførsel fra andre kilder end ammoniakdeposition, her især overfladevand. Derfor er det ikke relevant at have en tålegrænse opgivet. Det vurderes, at hovedkilden til næringsberigelse af søerne er overfladevand fra de dyrkede arealer, dels som vand, der løber på jordoverfladen til vandhullerne, dels som næringsberiget overfladevand, der løber til via rodzonen på dyrkede arealer. Husdyrbruget på Holebækvej 3 vil ikke bidrage til ammoniakbelastningen på søerne.

Det fremgår af husdyrgodkendelsesbekendtgørelsens bilag 3, at beskyttelsesniveauet som udgangspunkt er, at kommunen på baggrund af en konkret vurdering kan stille krav om en maksimal merdeposition på 1,0 kg N/ha/år, hvis en kategori 3-natur har en særlig regional eller lokal naturinteresse. Beskyttelsesniveauet udelukker ikke, at kommunen kan tillade en større merdeposition på sådanne områder, men udelukker derimod, at der kan stilles et mere skærpet krav end 1,0 kg N/ha/år for disse områder.

Det vurderes samlet, at husdyrgodkendelseslovens beskyttelsesniveau for de øvrige beskyttede naturområder er overholdt. Dette betyder også, at den ansøgte husdyrproduktion ikke vil medføre en væsentlig negativ påvirkning af beskyttet ammoniakfølsom natur.

*Nyborg Kommune vurderer således samlet, at udvidelsen ikke vil medføre en væsentlig negativ ammoniakpåvirkning af internationale naturbeskyttelsesområder, naturområder omfattet af naturbeskyttelseslovens § 3 og husdyrgodkendelseslovens § 7. Ligeledes vurderes det, at den ansøgte udvidelse ikke vil give anledning til en væsentlig negativ ammoniakpåvirkning af bilag IV- arter eller af rødlistede eller sjældne arter.*

### 3.4.2 Bilag IV-arter

Nyborg Kommune vurderer at der kan forekomme Dværgflagermus, Brun flagermus, Sydflagermus, Markfirben, Springfrø og Stor Vandsalamander i området. Arterne er beskyttede arter opført på Habitatdirektivets Bilag IV (Bilag IV-arter), der ifølge naturbeskyttelseslovens kap. 5 ikke må forstyrres forsætligt med skadelig virkning for arten eller bestanden, og yngle- og rasteområder må ikke beskadiges eller ødelægges.

Markfirben kan forekomme i området, især i nærheden af skovene. Arten foretrækker sandede soleksporerede levesteder, eksempelvis markkanter, sten- og jorddiger og skovveje.

Flagermus yngler og overvintrer fortrinsvis i hule træer, og søger bl.a. føde over åbent terræn og langs skovbryn og levende hegn.

Springfrø og Stor Vandsalamander, der kan være til stede i hele området, yngler i småsøer og små vandhuller i hele området. Padderne forlader vandhullerne efter yngletiden, og opholder sig og overvintrer i områdets småskove, levende hegn og sten- og jorddiger.

Områdets mange småbiotoper: sten- og jorddiger, småskove, levende hegn og små udyrkede markarealer, er meget vigtige for agerlandets dyre- og planteliv. De fungerer som ledelinier, yngle-, raste- og overvintringssted for områdets bilag IV-arter.

*Kommunen vurderer, at da der er tale om en fortsættelse af markdriften, vil småbiotopernes funktion være uændret. Den forestående drift af anlæg og arealerne vil derfor ikke beskadige eller ødelægge yngle- eller rasteområder for områdets bilag IV-arter.*

### 3.4.3 Lugt

I ansøgningen er de korrigerede geneafstande beregnet til:

**Tabel 5.** Lugtgeneafstande fra staldanlægget

Type af beboelse/zone	Geneafstand	Afstand til område
Byzone/sommerhusområde	290 m	926 m
Samlet bebyggelse	163 m	300 m
Enkeltbolig i landzone	92 m	222 m

Da beskyttelsesniveauet for lugt er overholdt vurderes det, at den ansøgte husdyrproduktion ikke vil medføre væsentligt forøget risiko for lugtgener ved de omboende. Der skal derfor ikke stilles særlige vilkår vedrørende produktionsanlæggets lugtafgivelse til omgivelserne.

*Der skal dog stilles vilkår om etablering af lugtreducerende foranstaltninger, hvis tilsynsmyndigheden vurderer, at produktionen alligevel giver anledning til væsentlige lugtgener ved de omboende.*

#### 3.4.4 Lys

Lyset tændes manuelt i staldene og kun i forbindelse med daglige arbejdsgange. Der er ikke skarpe udendørs lyskilder. Udendørs lys bliver tændt automatisk med sensor, og er kun tændt i forbindelse med daglige arbejdsgange – når dagslyset ikke rækker.

*Da der kun er tændt lys efter behov i staldene, og da der er sensorstyret lys udendørs, vurderer Nyborg Kommune, at der ikke er generende lyskilder for naboer, trafik m.v.*

#### 3.4.5 Støj

De væsentligste støjkilder vurderes at være driftsstøj ved aflæsning af foder, korntørring og trafikstøj i forbindelse med husdyrgødning og ind- og udlevering af grise og æg. Det vurderes, at støjgener i forbindelse med omrøring af gylle er meget begrænset.

Alt i alt vurderes det ansøgte ikke at give støjgener for omgivelserne grundet ejendommens placering i forhold til naboer, og det ansøgte kan overholde de generelle krav til støj.

*Nyborg Kommune vurderer at der skal stilles vilkår om, at Miljøstyrelsens vejledende støjgrænser skal overholdes, med henblik på at sikre, at der ikke opstår støjgener fra virksomheden. Desuden skal der stilles vilkår om, at virksomheden, for egen regning, skal dokumentere at støjvilkår overholdes, hvis tilsynsmyndigheden finder det påkrævet.*

#### 3.4.6 Skadedyr

Generelt lægges der vægt på en hurtig og effektiv bekæmpelse af skadedyr ved konstatering af deres tilstedeværelse. Forekomst af skadedyr forebygges blandt andet ved daglig oprydning og fjernelse af foderrester mm. Fluer bekæmpes i henhold til de generelle retningslinjer.

Der er ikke konstateret problemer med rotter.

*For at forebygge skadedyr som fluer og rotter, vurderer Nyborg Kommune at der skal stilles vilkår om, at virksomheden skal holdes fri for spild af foder og oplag af affald, samt at der skal foretages den fornødne fluebekæmpelse.*

### 4. Bedriftens arealer

I det følgende er der foretaget en vurdering af den påvirkning, som driften af udspretningsarealerne giver anledning til, og om denne er uforenelig med hensynet til omgivelserne. Beliggenheden af udbringningsarealerne fremgår af kortbilag 1 og 2.

Godkendelsen omfatter samtlige arealer, der ejes og forpagtes af bedriften på godkendelsestidspunktet. Der er søgt om godkendelse af i alt 109,26 ha ejede og forpagtede arealer til udbringning af husdyrgødning. Der er 59,4 ha forpagtede arealer til ejendommen. Der er aftale med Sentvedvej 38 om, at udbringningsarealerne kan modtage op til 102,4 DE kvæggylle ud over den husdyrgødning, der produceres på Holebækvej 3. Der udbringes dermed i alt 152,93 DE husdyrgødning på arealerne. Alle udbringningsarealerne ligger i Nyborg Kommune.

Hvis svineproduktionen ophører på ejendommen ønsker ansøger mulighed for, at den producerede svinegylle kan erstattes med en tilsvarende mængde kvæggylle, sådan at den samlede mængde modtagne kvæggylle udgør 148,0 DE.

Alle arealer har tidligere modtaget husdyrgødning.

#### 4.1 Drift af udbringningsarealer

Kommunen har her indledningsvis foretaget en vurdering af, om oplysningerne vedrørende udspretningsarealerne er tilstrækkeligt belyst, herunder om de oplyste standardsædskifter vil kunne forventes anvendt ved driften af det ansøgte.

Referencesædskiftet er det sædskifte, som i forbindelse med beskyttelsesniveauet for nitrat og fosfor anvendes som udgangspunkt. Systemet fastlægger et referencesædskifte for alle bedriftens arealer, bortset fra arealer, der angives at have vedvarende græs per 1. januar 2007. For hver mark kan der desuden aktivt vælges et andet sædskifte end referencesædskiftet. Der er valgt

samme sædskifte som referencesædskiftet S2 med udlæg af 3 % ekstra efterafgrøder, og der udbringes gennemsnitligt 1,40 DE/ha.

*Da der i ansøgningen er valgt samme sædskifte som referencesædskifte, stilles der ikke vilkår her til.*

## 4.2 Gødningsproduktion og – håndtering

Der foretages her en vurdering af, om der er behov for at stille særlige vilkår vedrørende håndtering og udbringning af husdyrgødning på udspretningsarealerne.

Udbringning af gylle sker i overensstemmelse med gældende regler.

Ingen arealer ligger nærmere end 300 meter fra sårbar anvendelse som byzone og samlet bebyggelse. Det vurderes, derfor at det ikke er nødvendigt at skærpe husdyrgødningsbekendtgørelsens generelle regler omkring udbringningstidspunkter.

Mark 1-0, 2-0 og 3-0 samt 21—og 26-0 grænser op til Kongshøj Å. Der er krav om 2 meter bræmmer mellem markerne og åen jf. vandløbslovens generelle bestemmelser<sup>7</sup>.

I de tilfælde, hvor bestemmelserne i randzonenloven<sup>8</sup> er mere vidtgående, er det randzonenlovens bestemmelser der er gældende.

Det er derfor ikke nødvendigt at stille supplerende vilkår i forhold til bræmmer og randzoner.

Ejendommens arealer i tilknytning til Kongshøj Å skråner mere end 6°. I husdyrgødningsbekendtgørelsen er der fastsat generelle regler omkring udbringning af husdyrgødning på skrånende arealer. Her er det således fastsat, at husdyrgødning ikke må udbringes på stejle skråninger med en hældning på mere end 6° ned mod vandløb, søer over 100 m<sup>2</sup> eller kystvande inden for en afstand af 20 meter fra vandløbsbets, søens eller kystvandets afgrænsning ved daglige vande. Udbringning af flydende husdyrgødning er dog undtaget, hvis det nedfældes i parallel retning med vandløbet. Det vurderes derfor ikke nødvendigt at stille vilkår i forbindelse med skrånende arealer.

## 4.3 Forurening og gener fra husdyrbrugets arealer

På baggrund af ansøgningen og tilgængelige kortværk vedrørende nitratklasser, fosforklasser, naturarealer m.v. er der her foretaget en vurdering af, om der er risiko for afstrømning/udvaskning af næringsstoffer fra udspretningsarealerne, der kan medføre en væsentlig øget miljøpåvirkning af de beskyttede eller sårbare naturtyper.

### 4.3.1 Påvirkning af naturområder med kvælstof

Ansøgningskemaet tager ikke automatisk højde for øvrig natur. Der kan f.eks. være plante- og dyrearter i nærheden af udspretningsarealerne, der er sårbare over for yderligere påvirkninger med kvælstof. Kommunen har derfor her foretaget en konkret vurdering af, om udspretningsarealerne støder op til højt målsat natur, der er følsom overfor ammoniakpåvirkning fra udspretningsarealerne.

Der er ingen udbringningsarealer der ligger op til eller i umiddelbar nærhed af internationale naturbeskyttelsesområder. På mark 9-0 ligger en sø, ligesom mark 28-2 grænser op til en sø. Søerne er beskyttet efter naturbeskyttelseslovens § 3 og kan potentielt indeholde forekomst af paddearter. Flere arealer grænser desuden op til Kongshøj Å, som beskrevet i afsnit 4.2.

Kommunen vurderer, at da der er tale om en fortsættelse af markdriften, herunder udspretning af husdyrgødning, vil naturområdernes og småbiotopernes funktion være uændret og den vil derfor ikke give anledning til en væsentlig negativ påvirkning af yngle- eller rasteområder for områdets bilag IV-arter.

Den generelle regel om nedfældning af flydende husdyrgødning på sort jord og i græsmarker samt forbud mod udbringning på skrånende arealer indtil 20 meter fra vandløb sikrer, at udbringningen

<sup>7</sup> Lovbek. nr. 1208 af 30. september 2013 om vandløb, § 69

<sup>8</sup> Lov nr. 591 af 14. juni 2011 om randzoner

af husdyrgødning ikke giver anledning til væsentlig negativ påvirkning af ovennævnte naturområder.

*Der er derfor ikke stillet vilkår om udlæg af gødningsfrie bræmmer op til naturområderne.*

#### 4.2.2 Påvirkning af overfladevand

##### Beskrivelse af recipienter

Husdyrbruget og alle udbringningsarealerne ligger i oplandet til Langelandssundet.

##### Beskrivelse af recipienter

##### Langelandssundet

Langelandssundet har et opland på ca. 27.076 ha (270,8 km<sup>2</sup>), hvoraf 68 % er landbrugsjord<sup>9</sup>. På baggrund af oplandets samlede arealanvendelse er det vurderet, at der er en total udvaskning af kvælstof fra oplandet på 778.905 kg N/år. Dyretrykket i oplandet til Langelandssundet er steget fra 17.719 DE i 2007 til 17.891 i 2012<sup>10</sup>. Samlet set er der således sket en stigning i antal dyreenheder i oplandet på 1 %.

**Table 9.** Udvikling i antal DE m.v. i oplandet til Langelandssundet 2007-2012

<b>Total N-udvaskning til Langelandssundet</b>	
Antal DE 2007	17.719 DE
Antal DE 2012	17.891 DE
Udviklingen i antal DE i oplandet i perioden 2007-2012, jf. CHR-data	1 %
Oplandsstørrelse	27.076 ha
Størrelse af dyrket areal i oplandet (68% dyrket areal)	18.412 ha
Størrelse af øvrige arealer	8.664 ha
Dyrket areal, standardudvaskning	51,7 kg N/ha/år
Øvrige arealer, standardudvaskning	10,0 kg N/ha/år
Reduktionspotentiale (lav)	25 %
Udledning i alt fra dyrket areal i oplandet	713.925 kg N/år
Udledning i alt fra øvrige arealer i oplandet	64.980 kg N/år
Udledning i alt fra oplandet	778.905 kg N/år

<b>P-udvaskning til Langelandssundet</b>	
Standardudvaskning, jf. hovedvandopland Det sydfynske Øhav.	0,48 kg P/ha/år
Udledning i alt fra oplandet	13.096 kg P/år
5 % af fosforudledningen	655 kg P/år

Storebælt er karakteriseret ved, at der, som i en stor flodmunding, foregår et møde mellem saltvand fra Kattegat og Ferskere vand fra Østersøen. Storebælt kan således inddeles i to typer efter saltholdigheden, som i gennemsnit er 18 promille nord for Storebæltsbroen og under 18 promille syd herfor. Miljøministeriets basisanalyse 1.14 "Storebælt" har vist, at alle kystområderne er i risiko for ikke at opfylde miljømålet i 2015. Årsagen hertil er en for stor tilførsel af næringsstoffer (kvælstof og fosfor) fra land, og for den åbne del af Storebælt, tillige fra atmosfæren. Kun med en lavere næringsstofftilførsel, en yderligere reduktion i tilførslen af miljøfarlige stoffer samt eventuelt mindskede fysiske påvirkninger kan miljømålene nås i områdets kystvande. Såvel den nordlige som den sydlige del af Storebælt vurderes derfor kun at være sårbar overfor tilførsel af næringsstoffer.

Jf. husdyrgodkendelseslovens kortværk vedr. overfladevand er udspretningsarealerne i oplandet til Langelandssundet omfattet af nitratklasse 0, dvs. de kan tåle det fulde husdyrtryk. Da Lange-

<sup>9</sup> Basisanalyse 1.15 – Det Sydfynske Øhav

<sup>10</sup> Supplement til den digitale husdyrvejledning om kommunernes opgørelse af dyretryk, 28. februar 2011, Miljøstyrelsen

landssundet er en del af det sydlige Storebælt er det Nyborg Kommunes vurdering, på baggrund af en vurdering af jordbundstypen, jordens reduktionspotentiale og sårbarheden overfor tilførsel af næringsstoffer, at udspretningsarealerne er omfattet af nitratklasse 1.

Da udspretningsarealerne samtidig afvander direkte til Natura 2000-område nr. 116 "Centrale Storebælt og Vresen" og dyretrykket er stigende anses enhver merbelastning som væsentlig. I ansøgningskemaet nr. 46.377 er udvaskningen fra nudriften af husdyrproduktionen beregnet, hvorved det dokumenteres at udvaskningen af nitrat til overfladevand fra den ansøgte husdyrproduktion ikke overstiger udvaskningen i nudriften.

## Fosfor

Ansøger har oplyst, at samtlige udbringningsarealer er drænedede lerjorde af jordbundstypen (JB6). Ingen af arealerne er vandede.

Jf. Miljøstyrelsens kortværk er Langelandssundet ikke overbelastet med fosfor, og alle udspretningsarealerne er derfor indplaceret i fosforklasse 0.

Fordelingen på fosforklasser fremgår af nedenstående tabel, jf. husdyrgodkendelsesbekendtgørelsens beskyttelsesniveau<sup>11</sup>.

**Tabel 13.** Oversigt over udbringningsarealernes fordeling på fosforklasser.

Fosforklasse	Areal
Fosforklasse 0 (fosfortal <4 eller sandjord/udrænnet/afvander ikke til sårbart vandområde*)	109,3 ha
Fosforklasse 1 (fosfortal 4-6 og drænnet lerjord og afvander til sårbart vandområde*)	0 ha
Fosforklasse 2 (lavbundsjord og afvander til sårbart vandområde*)	0 ha
Fosforklasse 3 (fosfortal >6 og drænnet lerjord og afvander til sårbart vandområde*)	0 ha
I alt	109,3 ha

\*Sårbare vandområder jf. "Kortværk pr. december 2006 over oplande til Natura 2000-områder, der er overbelastet med fosfor" fra Miljøstyrelsen.

Ud fra oplysningerne om den anvendte mængde husdyrgødning ved nudrift og ansøgt drift, samt oplysninger om P-klasser for det ansøgte udbringningsareal, er det beregnet, at beskyttelsesniveauet for fosfor er overholdt for husdyrproduktionen.

Med et husdyrtryk på 1,40 DE/ha tilføres udspretningsarealerne 24,8 kg P/ha/år. Med de valgte sædskifte fjernes gennemsnitligt 24,2 kg P/ha/år. Det vil sige, at der er et gennemsnitligt fosforoverskud på 0,6 kg P/ha/år på arealerne.

I nedenstående tabel er der foretaget en beregning af det aktuelle fosforoverskud fra udbringningen af husdyrbrugets gylle i forhold til den samlede fosforbelastning af Langelandssundet.

P-udvaskning til Langelandssundet	
Areal	109,3 ha
P-overskud/ha	0,6 kg P/ha/år
% forøgelse i godkendelsesperioden	$((0,6 \text{ kg P/ha/år} \times 8 \text{ år})/2000 \text{ kg P/ha}) \times 100 = 0,24 \%$
Worst case udvaskning generelt	1 kg P/ha
Worst case udvaskning fra husdyrbruget	$(109,3 \text{ ha} \times 1 \text{ kg P/ha})/100 \times 0,6 = 0,26 \text{ kg P}$
Husdyrbrugets andel af den samlede P-belastning af Langelandssundet	$(0,26 \text{ kg P}/13.096 \text{ kg P}) \times 100 = 0,002\%$

Som det fremgår af ovenstående tabel vil udvaskningen af fosfor til Langelandssundet højst udgøre 0,002 % af den samlede årlige udvaskning af fosfor til vandområdet.

Da udvaskningen udgør mindre end 5 % af den samlede årlige fosforudvaskning til Langelandssundet er det Nyborg Kommunes vurdering, at den ansøgte drift af udbringningsarealerne, ikke vil

<sup>11</sup> Bekendtgørelse nr. 1280 af 8. november 2013 om tilladelse og godkendelse m.v. af husdyrbrug med senere ændringer, Bilag 3



give anledning til en væsentlig negativ påvirkning af sårbare vandområder. Der skal derfor alene stilles vilkår om, at der ved udbringning af 1,40 DE/ha ikke må udbringes mere end 2.705 kg fosfor på udbringningsarealerne pr. år. Dokumentation for dette i form af mark- og gødningsplaner skal kunne forevises på forlangende.

### Nitrat

I det følgende er der foretaget en vurdering af, om kvælstofoverskuddet i form af nitrat er problematisk i forhold til overflade- og grundvand.

#### Produktionsanlægget

Som nævnt ovenfor er produktionsanlægget og alle arealerne beliggende i oplandet til Langelandssundet, hvor de afvander til vandområdet via Kongshøj Å. Antallet af DE i oplandet er steget med 1 % i perioden 2007-2012. Da der er tale om en stigning i antallet af dyreenheder i oplandet vil produktionen på ejendommen, jf. husdyrgodkendelseslovens beskyttelsesniveau for udvaskning af nitrat til overfladevand, potentielt i sig selv eller i kumulation med det øvrige dyrehold i oplandet kunne give anledning til en væsentlig negativ påvirkning af overfladevand. Påvirkningen er vurderet i de følgende afsnit.

#### Udspretningsarealerne

Som nævnt ovenfor er udbringningsarealerne beliggende i oplandet til Langelandssundet (109,26 ha) overført fra nitratklasse 0 til nitratklasse 1. Dette betyder, at der uden foranstaltninger til reduktion af udvaskningen kun må udbringes 85 % af det fulde husdyrtryk på (1,4 DE/ha).

Ved udbringning af svine- og kvæggylle samt heste- og hønsemøg er udvaskningen af nitrat til rodzonen fra husdyrproduktionens udbringningsarealer beregnet til 35,2 kg N/ha/år. Udvasningen fra et tilsvarende plantebrug er beregnet til 34,8 kg N/ha/år. Husdyrgødningen bidrager således til udvaskningen med 0,4 kg N/ha/år.

Reduktionspotentiale	25 %
Oplandsstatus	Sårbar
Total areal til udspretning	109,26 ha
Udvaskning fra rodzonen v. udbringning af husdyrgødning	0,4 kg N/ha/år
Ejendommens samlede påvirkning af Langelandssundet	32,8 kg N/år
Ansøgt N-bidrag af det sml. N-bidrag t. Langelandssundet	0,004 %

Hvis svineproduktionen på ejendommen ophører, og svinegyllen erstattes helt af modtaget kvæggylle, er udvaskningen af nitrat til rodzonen fra husdyrproduktionens udbringningsarealer beregnet til 34,3 kg N/ha/år. Udvasningen fra et tilsvarende plantebrug er beregnet til 34,8 kg N/ha/år. Husdyrgødningen bidrager således ikke til udvaskningen af nitrat i oplandet.

Udvaskningen af nitrat til overfladevand er i nudriften beregnet til 35,2 kg N/ha/år, og svarer således til udvaskningen i ansøgt produktion ved udbringning af svinegylle og kvæggylle samt heste- og hønsemøg. Hvis svinegyllen udskiftes med kvæggylle, vil udvaskningen af nitrat i ansøgt produktion være lavere end udvaskningen i nudriften.

I overensstemmelse med Natur- og miljøklagenævnets praksis<sup>12</sup>, vurderer Nyborg Kommune derfor, at udvidelsen ikke i sig selv eller i kumulation med andre husdyrproduktioner i oplandet, vil modvirke opfyldelsen af bevaringsmålsætningen for Natura 2000-område nr. 116 "Centrale Storebælt og Vresen", jf. habitatbekendtgørelsens<sup>13</sup> § 7, stk. 1 og 2.

*Kvælstofudvaskningen fra udbringningsarealerne til Langelandssundet i en worstcase situation udgør mindre end 1 % af den samlede udvaskning til vandområdet og udvaskningen af nitrat ikke*

<sup>12</sup> NMK-130-00137 af 26. oktober 2012

<sup>13</sup> Bek. nr. 408 af 1/5-2007 om udpegning og administration af internationale naturbeskyttelsesområder samt beskyttelse af visse arter (med senere ændringer)

øges i forhold til nudriften. Med baggrund i ovenstående beregninger m.v. og de i ansøgningen beskrevne tiltag til reduktion af kvælstofudvaskningen er det Nyborg Kommunes vurdering, der er foretaget jf. Miljøstyrelsens digitale vejledning til Husdyrgodkendelsesloven, at der ikke vil ske en væsentlig negativ påvirkning af overfladevand i forbindelse med udbringning af husdyrgødning.

Der skal derfor i forhold til at sikre at kravet om reduktion af udvaskning af kvælstof til overfladevand er opfyldt stilles vilkår om etablering af 3,0 % ekstra efterafgrøder udover de lovpligtige efterafgrøder.

Der skal ligeledes stilles vilkår om, at der maksimalt må tilføres ejede og forpagtede arealer 14.618 kg N/år i organisk gødning. Der skal på forlangende kunne fremlægges dokumentation for dette i form af mark-, sædskifte- og gødningsplaner.

### 4.3.3 Grundvand

Alle arealer ligger i områder med særlige drikkevandsinteresser (OSD). 17,98 ha af udbringningsarealerne ligger indenfor nitratfølsomme indvindingsområder. Inden for de nitratfølsomme indvindingsområder ligger ca. 2,9 ha inden for indvindingsoplandet til Frørup Vandværk og ca. 0,4 ha inden for indvindingsoplandet til Tårup Vandværk. Der er ikke konstateret forhøjede nitratkoncentrationer i det oppumpede grundvand (jf., grundvandsanalyser fra Jupiter-databasen). Beliggenheden af udspretningsarealerne i forhold til grundvand fremgår af bilag 2. Der er lavet udvaskningsberegninger for den del af udspretningsarealet, der ligger inden for nitratfølsomme indvindingsområder. Beregningerne viser, at udvaskningen med udbringning af svinegylle og kvæggylle, samt fast gødning fra heste og høns, ligger på 62 mg nitrat pr. liter ud af rodzonen. Hvis svinegyllen erstattes med kvæggylle er udvaskningen af nitrat til grundvand beregnet til 60 mg nitrat /l. Beregningerne i begge scenarier viser desuden, at nitratudvaskningen til grundvandet ikke forøges ved udvidelsen, når der udlægges 3 % ekstra efterafgrøder ud over det generelle krav. Det vurderes derfor, at beskyttelsesniveauet for nitrat i forhold til grundvandet er overholdt, samt at udvidelsen med de valgte virkemidler ikke vil medføre en øget miljøpåvirkning af nitratfølsomme indvindingsområder.

På baggrund af beregningerne vurderer Nyborg Kommune, at der skal stilles vilkår om udlæg af 3 % ekstra efterafgrøder ud over lovgivningens generelle krav uanset sammensætningen af husdyrgødningen.

## 5. Bedste tilgængelige teknik (BAT)

I dette afsnit er der foretaget en vurdering af, om driften af produktionen er baseret på den bedst tilgængelige teknik. I vurderingen er bl.a. indgået, hvorvidt omkostningen til etablering af en given BAT-teknologi er proportional med gevinsten for miljøet.

Der er i ansøgningen oplyst/redegjort for følgende:

### **Management**

*Den daglige drift søges tilrettelagt ud fra principperne om godt landmandskab og ansvarlig driftsledelse, således at anlægget giver anledning til mindst mulig miljøbelastning og færrest mulige gener for omgivelserne.*

*Ansøger redegør for, at der er stor bevågenhed omkring minimering af forbruget af ressourcer som strøm, varme, brændstof og næringsstoffer. Herudover fokuseres på reduceret ammoniakfordampning fra stalde og gødningslagre. Dette søges bl.a. opnået ved renholdelse af overflader.*

*Endvidere fokuseres på færrest mulige lugt- og fluegener for omgivelserne. Dette søges opnået ved renholdelse af overflader, som nævnt ovenfor og fluebekæmpelse i henhold til retningslinjerne fra statens skadedyrslaboratorium.*

*Der foretages daglige tjek og løbende service på produktionsanlægget. Såfremt der er behov for det, bliver der tilkaldt service til driftsanlægget.*

Hvert år udarbejdes der en mark- og gødningsplan samt gødningsregnskab af en planteavlskonsulent, hvorved det sikres, at mængden af gødning bliver tilpasset afgrødernes forventede behov samt opfylder lovkravene for maksimal tildeling af næringsstoffer. I planen bliver der taget hensyn til bl.a. jordbundstype, sædskifte, planternes udbytte, og kvælstofudnyttelsen.

Der udarbejdes foderplan og fodringen optimeres. Derved udnyttes de respektive næringsstoffer bedst muligt i foderet, hvilket bevirker mindst muligt tab.

### **Foder**

Ansøger optimerer foderblandingerne så tildelingen af N og P tilpasses dyrenes behov.

Der er således stor fokus på, at husdyrgødningens indhold af næringsstoffer minimeres. I øvrigt tilrettelægges fodringen, så mængden af foderrester minimeres.

### **Staldindretning**

Ifølge afgørelse fra Natur- og Miljøklagenævnet<sup>14</sup> kan der ved vurdering af anvendelse af BAT for hele staldanlægget foretages en beregning med de vejledende emissionsgrænseværdier, som miljøstyrelsen har udsendt<sup>15</sup>.

Miljøstyrelsen har fastlagt emissionsgrænseværdier ud fra følgende to principper:

- Enkeltteknologier, der overstiger ca. 100 kr. per reduceret kg N indgår ikke.
- Meromkostningerne forbundet med opfyldelse af emissionsgrænseværdierne bør ikke overstige ca. 1 % af de samlede produktionsomkostninger.

Ved at anvende Miljøstyrelsens emissionsgrænseværdier kan der beregnes et BAT-niveau for ammoniakemissionen på:

Svin: 550 kg NH<sub>3</sub>-N

Høns: 171 kg NH<sub>3</sub>-N

Heste: 21 kg NH<sub>3</sub>-N

**I alt 742 kg NH<sub>3</sub>-N**

BAT-emissionsniveauet er opfyldt, da svinestalden er et staldsystem med delvist spaltegulv (>50 % fast gulv). Et sådant staldsystem har en relativ lav ammoniakfordampning.

Beregning af BAT-emissionsniveauet er vedlagt som bilag 3.

Ammoniakfordampningen fra stald og lager er ca. 680 kg NH<sub>3</sub>-N.

Dermed er Miljøstyrelsens emissionsgrænseværdier for ammoniakemission overholdt.

Da denne ammoniakemission er lavere end det beregnede BAT-emissionsniveau vurderer ansøger at have truffet de nødvendige foranstaltninger til at forebygge og begrænse forureningen fra det samlede staldanlæg ved anvendelse af den bedste tilgængelige teknik, jf. husdyrlovens § 19.

### **Forbrug af vand og energi**

Energi:

Udendørsbelysning tændes manuelt og er kun tændt i forbindelse med daglige arbejds gange, hvis dagslyset ikke er tilstrækkeligt. Der anvendes lavenergipærer over-

<sup>14</sup> Miljøklagenævnsafgørelse af 3. november 2010 (J.nr. MKN-130-00166)

<sup>15</sup> Vejledende emissionsgrænseværdier opnåelige ved anvendelse af den bedste tilgængelige teknik (BAT) Miljøstyrelsen, 2011

*alt, hvor dette er muligt. Der overvejes løbende muligheder for at reducere forbruget vha. automatiske foranstaltninger. Der er naturlig ventilation i svinestalden, som betyder reduceret forbrug af el til ventilation.*

*Alle transportere af foder og husdyrgødning planlægges at være så effektive og energibesparende som muligt.*

*Vand:*

*Vandforbruget går primært til drikkevand og vask af stalde.*

*Bedriftens drikkevandsinstallationer rengøres og efterses jævnligt med henblik på at undgå spild.*

*I forbindelse med den daglige rytme og gennemgang i staldene, reduceres risikoen for, at et eventuelt brud på drikkevandssystemet resulterer i et længerevarende spild af vand.*

*Eventuelle lækager identificeres, og små reparationer udføres hurtigst mulig. Service tilkaldes, hvis der er behov for det.*

*Når der skal vaskes stalde foretages en iblødsætning, hvorefter staldene vaskes med højtryksrensere med koldt vand. Iblødsætningen og anvendelsen af højtryksrensere er med til at reducere vandforbruget i forbindelse med vask.*

#### **Opbevaring af husdyrgødning**

*Gyllebeholderen er tilmeldt ordning om 10-årig beholderkontrol. Der er etableret flydelag, som tilses regelmæssigt.*

#### **Udbringning af husdyrgødning**

*Ved udbringning af gylle og dybstrøelse på sort jord og i fodergræsmarker, nedbringes husdyrgødningen hurtigst muligt, for at reducere ammoniakfordampningen mest muligt.*

*Dette både af hensyn til miljøet og for at kvælstof i husdyrgødningen er optimalt tilgængelig for plantevækst.*

*Husdyrgødning udbringes under hensyn til de generelle regler, og foregår i videst mulig omfang efter godt landmandskab, hvilket vil sige at der tages hensyn til naboer, byområder osv. Det vurderes, at de anvendte udbringningsteknikker lever op til BAT.*

Den aktuelle ansøgning er omfattet af § 10 i husdyrgodkendelsesloven. Miljøstyrelsens vejledende BAT-standardvilkår gælder kun for husdyrproduktioner omfattet af husdyrgodkendelseslovens §§ 11 og 12. Ansøger har alligevel beregnet BAT-standardvilkåret for ammoniak fra de enkelte dyretyper på ejendommen, og konstateret at kravet til maksimalt tilladt ammoniakemission er overholdt.

Der anvendes fasefodring, idet ansøger oplyser at der med foderet tildeles N og P efter behov. Der føres daglige tilsyn med dyreholdet og de tekniske installationer, og husdyrgødningen opbevares og udbringes i henhold til den generelle lovgivning på området.

*På baggrund af ovenstående vurderes det, at der i forhold til omkostningen og miljøgevinsten mindst anvendes den bedst tilgængelige teknik i forbindelse med udvidelse af produktionen. Det vurderes, at den anvendte teknologi ikke medfører nogen form for negative sideeffekter i forhold til f.eks. energiforbrug, dyrevelfærd m.v.*

*Der stilles vilkår om, at bedriften, i forbindelse med de regelmæssige tilsyn, skal redegøre for, hvad der er indført af renere teknologi siden sidst, samt i hvilket omfang, der er sket substitution af råvarer og hjælpestoffer til mindre miljøbelastende råvarer og hjælpestoffer. Der skal yderligere stilles vilkår om, at anlæg der er særligt energiforbrugende, f.eks. ventilationsanlæg, skal kontrolleres og vedligeholdes således, at de altid kører energimæssigt optimalt.*

## 6. Affald

Der er her foretaget en vurdering af, om håndtering og bortskaffelse af affald sker under hensyntagen til omgivelserne.

Med hensyn til virksomhedens affaldsfraktioner er der med ansøgningen oplyst følgende:

- Brændbart affald (plastic, sække o. lign.) afleveres til Erik Jørgensen Eff. A/S.
- Pesticider, dieselolie og spildolie opbevares i maskinhus på fast støbt bund med afløb til gyllebeholder.
- Spildolie, kemikalieaffald m.m. afleveres på kommunens genbrugsstation.
- Der er en begrænset mængde jernaffald som afleveres til skrothandler.
- Døde dyr opbevares efter gældende lovgivning på plads ved indkørsel til ejendommen, og afhentes af DAKA.

*Det vurderes samlet, at der ikke er forøget forureningsmæssig risiko forbundet med virksomhedens affaldshåndtering. For at minimere risikoen for forurening jord og undergrund m.v. skal der derfor stilles vilkår om følgende:*

- *Al affald fremkommet i forbindelse med produktionen skal afhændes i overensstemmelse med det til enhver tid gældende regulativ for erhvervsaffald<sup>16</sup>.*
- *Spildolie skal opbevares under tag, på tæt fast bund uden mulighed for afløb til kloak, jord, vandløb eller grundvand og således, at der er en opsamlingskapacitet til en mængde svarende til rumindholdet af den størst benyttede beholder.*
- *Der må ikke foretages afbrænding af affald på ejendommen.*
- *Virksomhedens medicinaffald, veterinært affald m.v. skal opbevares utilgængeligt for uvedkommende og afleveres til godkendt modtager.*
- *Animalsk affald, herunder selvdøde dyr, skal opbevares i lukket kasse, container eller lignende og placeres på et egnet sted, så der i tidsrummet indtil afhentningen ikke opstår uhygiejniske forhold herunder adgang for omstørfende dyr.*

## 7. Offentlighed

**Januar 2014.** Udkast til afgørelse sendes i høring hos ansøger. Sagen sendes i høring hos berørte parter.

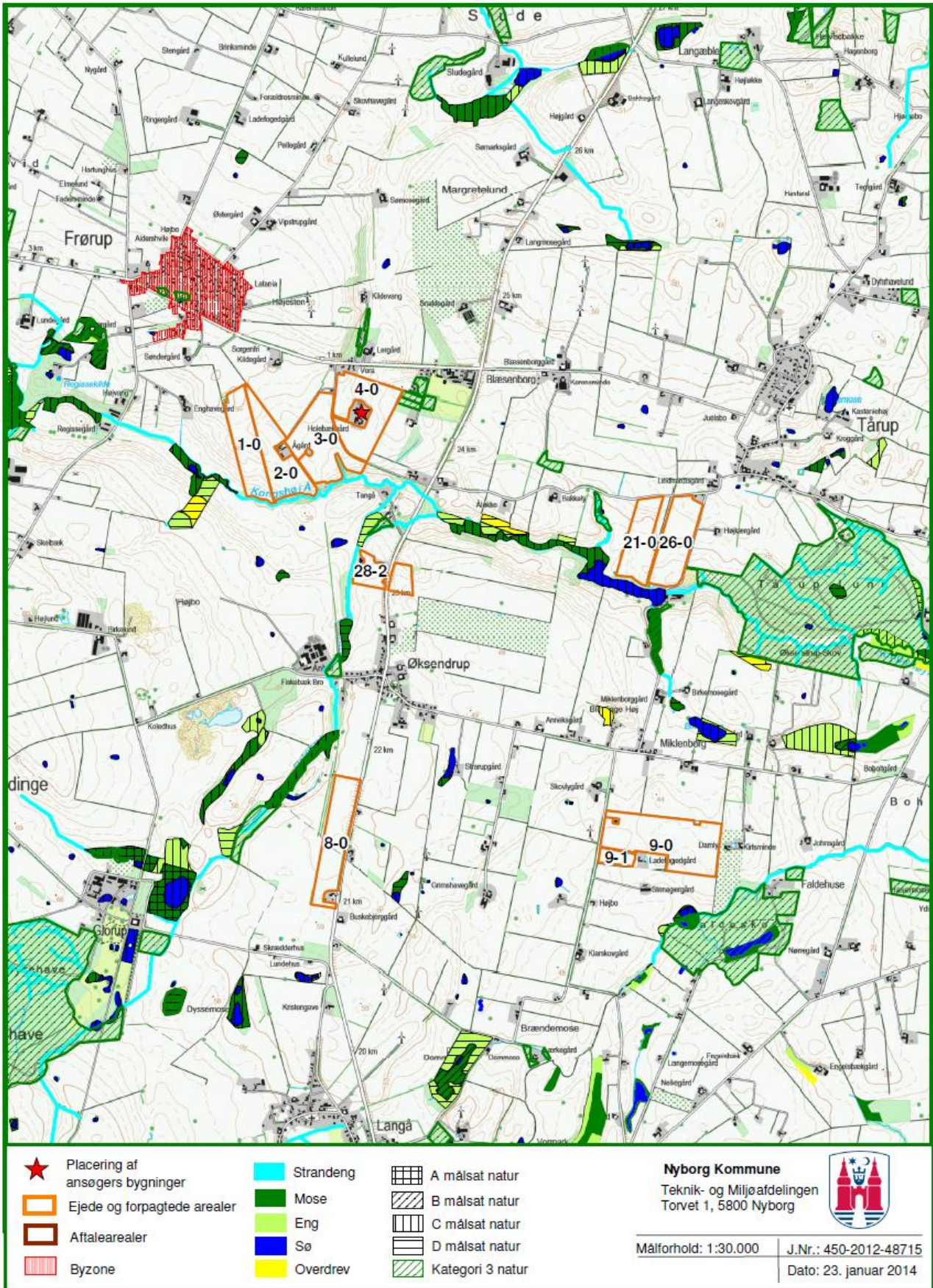
**Februar 2014.** Der er ikke indkommet bemærkninger fra sagens parter.

## 8. Samlet vurdering

Samlet set vurderer Nyborg Kommune, at når tilladelsens vilkår overholdes, har ansøgeren truffet de nødvendige foranstaltninger til at forebygge og begrænse forureningen ved anvendelse af den bedste tilgængelige teknik, og at husdyrbruget i øvrigt kan drives på stedet uden at påvirke omgivelserne på en måde, som er uforenelig med hensynet til omgivelserne. Nyborg Kommune vurderer, at indretning og drift af husdyrbruget, udbringning husdyrgødning og drift af arealerne kan ske i overensstemmelse med gældende regler og uden væsentlig påvirkning af miljøet, som dette er defineret i husdyrgodkendelsesloven, herunder at projektet ikke skader bevaringsstatus for Natura 2000-områder eller levesteder for arter optaget på Habitatdirektivets bilag IV.

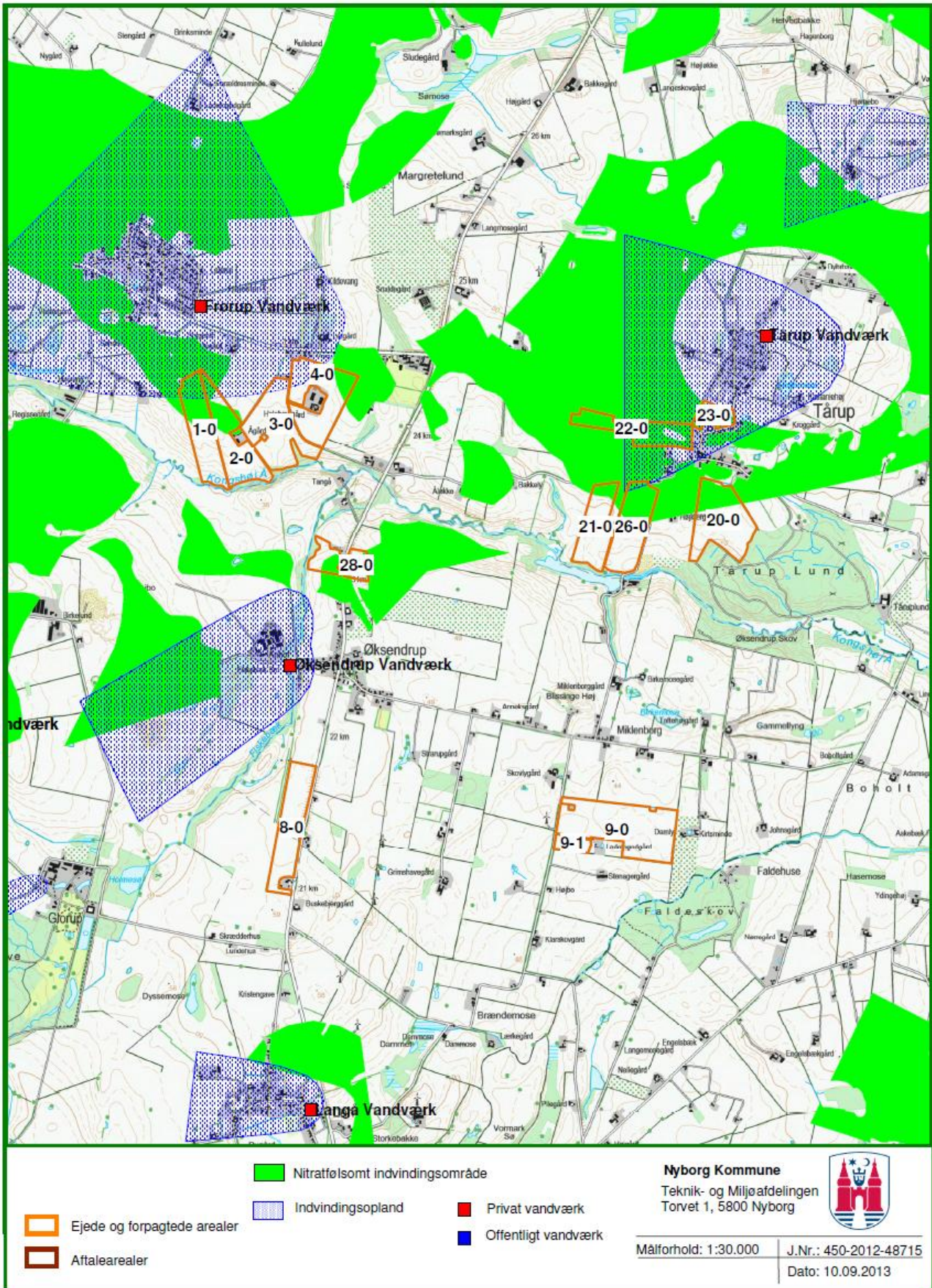
---

<sup>16</sup> Nyborg Kommune. Regulativ for Erhvervsaffald af 1. januar 2011.



Gengivet med tilladelse fra Kort og Matrikelstyrelsen

Kortbilag 2



Gengivet med tilladelse fra Kort og Matrikelstyrelsen



**Nyborg**  
KOMMUNE

**Torvet 1  
5800 Nyborg  
[www.nyborg.dk](http://www.nyborg.dk)**