



Miljøgodkendelse af husdyrproduktionen på Ferritslevvej 43, 5853 Ørbæk

April 2019

Indholdsfortegnelse

INDLEDNING	3
DATABLAD	3
ANSØGNINGEN	3
MILJØGODKENDELSE	4
IKKE-TEKNISK RESUMÉ	4
AFGØRELSE	4
VILKÅR FOR GODKENDELSEN	5
ANDRE REGLER	8
IKRAFTTRÆDEN	9
UDNYTTELSESRIST OG BORTFALD	9
RETSBESKYTTELSE	9
OFFENTLIGGØRELSE	9
KLAGEVEJLEDNING	9
MILJØVURDERING	12
1. GRUNDFORHOLD	12
1.1 <i>Ansøger og ejerforhold</i>	12
1.2 <i>Overordnede oplysninger</i>	12
2. BELIGGENHED OG PLANMÆSSIGE FORHOLD	12
2.1 <i>Bygge- og beskyttelseslinjer, fredninger mv.</i>	12
2.2 <i>Varetagelse af hensynet de landskabelige interesser</i>	13
3. PRODUKTIONSANLÆG	14
3.1 <i>Bygningsoversigt</i>	14
3.2 <i>Produktion og drift</i>	15
3.3 <i>Uheld og driftsforstyrrelser</i>	17
3.4 <i>Forurening og gener</i>	17
3.5 <i>Affald</i>	20
4. BEDSTE TILGÆNGELIGE TEKNIK (BAT)	21
5. PRODUKTIONENS OPHØR	21
6. OFFENTLIGHED	21
7. SAMLET VURDERING	21

Indledning

Denne miljøgodkendelse er opdelt i to hovedafsnit. Første del udgøres af selve miljøgodkendelsen med de vilkår, Nyborg Kommune stiller vedrørende indretning og drift af husdyrbruget. Anden del er miljøvurderingen. Her er ejendommen beskrevet nærmere, og der er redegjort for den påvirkning, husdyrbruget forventes at have på omgivelserne. Miljøvurderingen danner grundlag for de vilkår for husdyrbrugets indretning og drift, der meddeles i miljøgodkendelsen.

Udgangspunktet for miljøgodkendelsen er den ansøgning om miljøgodkendelse, der er indsendt gennem Miljøstyrelsens it-ansøgningsystem, www.husdyrgodkendelse.dk.

Datablad

Af nedenstående skema fremgår grundlæggende oplysninger om ansøger og det produktionsanlæg hvortil der søges om miljøgodkendelse

Emne	Data
Ansøger	Ole Sørensen, Ferritslevvej 43, 5853 Ørbæk
Bedriftens adresse	Ferritslevvej 43, 5853 Ørbæk
Husdyrbrugets navn	Ole Sørensen
Matrikelnummer	10a Kullerup By, Kullerup
Virksomhedens art	Landbrugsbedrift med svin
Ejer	Ole Sørensen, Ferritslevvej 43, 5853 Ørbæk
CHR-nummer	98281
CVR-nummer	11171192
Kontaktperson	Ole Sørensen
Tilsynsmyndighed	Nyborg Kommune.

Ansøgningen

Nyborg Kommune har 31. januar 2019 modtaget ansøgning om godkendelse efter husdyrbruglovens¹ § 16b af det eksisterende produktionsareal på 2.605 m², samt en ny stald med et produktionsareal på 793 m², i alt 3398 m² produktionsareal, på Ferritslevvej 43, 5853 Ørbæk.

Ansøgningen, "Husdyrgodkendelse.dk. Ansøgningssskema (203243) version 1 af 31-01-2019" om § 16b-godkendelse af husdyrproduktionsanlægget, samt bilag ligger til grund for godkendelsen.

Ansøgningen indeholder en beskrivelse af virksomheden samt diverse beregninger af virksomhedens forureningsforhold.

¹ Lov nr. 1020 af 6. juli 2018 om husdyrbrug og anvendelse af gødning m.v.

Miljøgodkendelse

Ikke-teknisk resumé

Denne miljøgodkendelse gives til ejeren af Ferritslevvej 43, 5853 Ørbæk, der har søgt om miljøgodkendelse efter § 16b i husdyrbrugloven. Der er søgt om en ny godkendelse af det eksisterende produktionsareal, samt godkendelse af en ny stald til søer.

Ansøgningen om miljøgodkendelse er indsendt gennem Miljøstyrelsens elektroniske ansøgningssystem, www.husdyrgodkendelse.dk. Ansøgningssystemet foretager en række beregninger af miljøpåvirkningerne fra husdyrbrugets anlæg. Disse beregninger udgør sammen med ansøgningens øvrige oplysninger grundlaget for kommunens miljøvurdering.

Kommunen skal sikre sig, at ansøgeren har truffet de nødvendige foranstaltninger til at forebygge og begrænse forureningen ved anvendelse af den bedste tilgængelige teknik, og at husdyrbruget i øvrigt kan drives på stedet uden at påvirke omgivelserne på en måde, som er uforenelig med hensynet til omgivelserne. Der skal herunder tages hensyn til gener for omkringboende og forurening af natur og miljø.

Det er Nyborg Kommunes vurdering, at det er muligt at drive husdyrbruget på stedet uden væsentlige gener for de omkringboende og uden at påvirke miljøet væsentligt, bedømt ud fra de væsentlighedskriterier, der er indarbejdet i husdyrbrugloven og husdyrgødningsbekendtgørelsen². Vurderingen er foretaget under forudsætning af, at godkendelsens vilkår og lovgivningen i øvrigt overholdes.

Miljøgodkendelsen indeholder en række konkrete vilkår for virksomhedens indretning og drift. Vilkårene skal medvirke til at sikre,

- at indretning og drift af husdyrbruget sker i overensstemmelse med ansøgningmaterialet og den miljøtekniske beskrivelse og vurdering
- at yderligere miljøkrav, fastsat på grundlag af kommunens vurdering af ansøgningen, overholdes, samt
- at risikoen for, at der forekommer forurening eller gener ud over de forventede ifølge miljøvurderingen, nedsættes.

Afgørelse

Nyborg Kommune giver hermed godkendelse efter § 16b i husdyrbrugloven til husdyrbruget på landbrugsejendommen på, matr.nr. 10a Kullerup By, Kullerup beliggende Ferritslevvej 43, 5853 Ørbæk.

Ørbæk Kommune meddelte i 2006 tilladelse til den nuværende produktion.

Godkendelsen meddeles, da kommunen på baggrund af gældende lovgivning, Miljøstyrelsens vejledninger og beregningerne i Miljøstyrelsens it-ansøgningssystem vurderer, at husdyrbruget ikke vil have en væsentlig indvirkning på miljøet.

Godkendelsen gives under forudsætning af, at de gældende regler på området og nedenstående vilkår overholdes. Forudsætningerne for godkendelsen er de oplysninger, der er givet i ansøgningmaterialet, jf. ansøgning fra Miljøstyrelsens it-ansøgningssystem, www.husdyrgodkendelse.dk "Husdyrgodkendelse.dk. Ansøgningsskema (203243) version 1 af 31-01-2019", med tilhørende bilag.

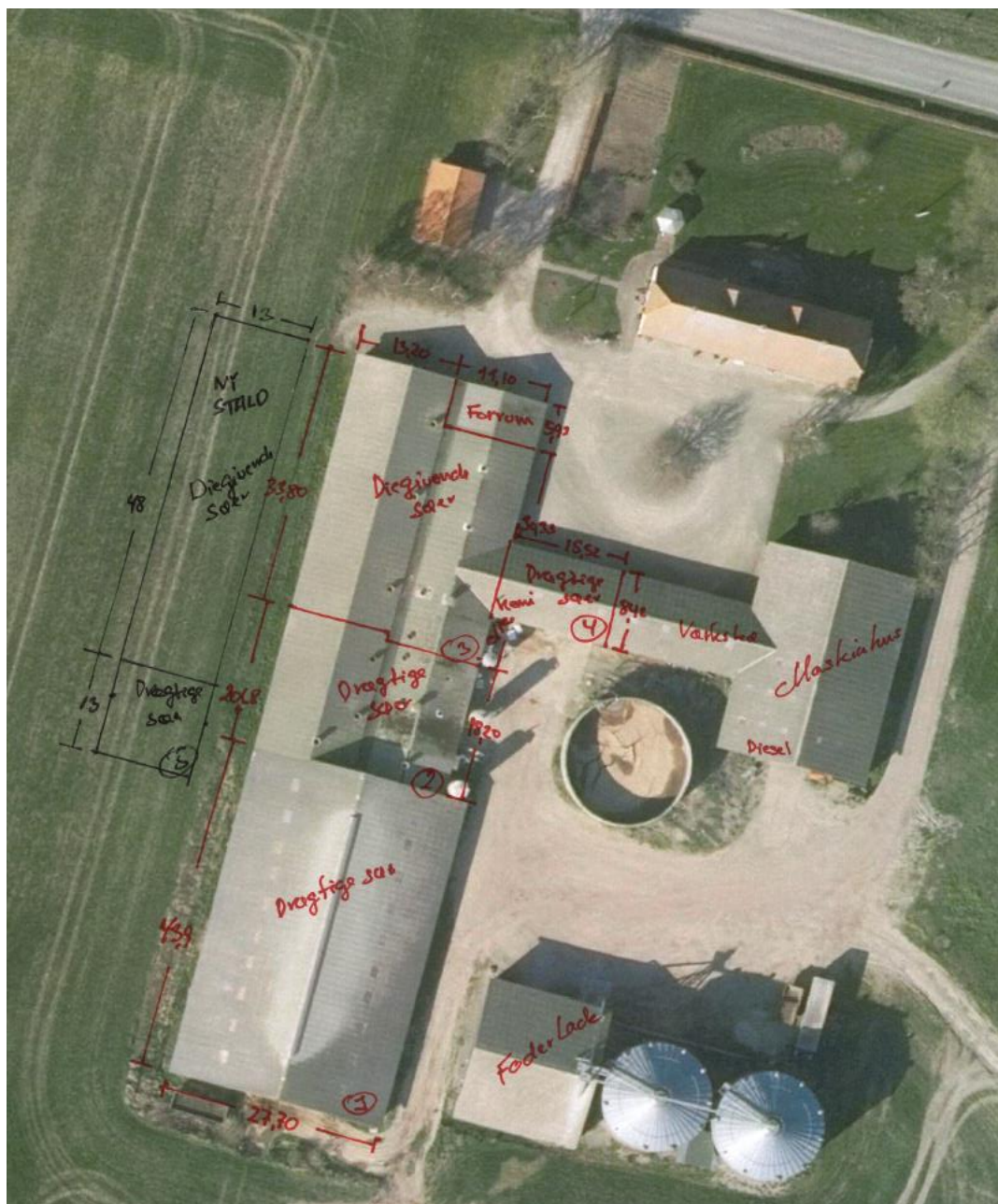
Hvis godkendelsens forudsætninger ikke er opfyldt, eller godkendelsens vilkår ikke efterleves, kan dette medføre, at hele eller dele af godkendelsen bortfalder.

² Bekendtgørelse nr. 116 af 23. januar 2019 om erhvervsmæssigt dyrehold, husdyrgødning, ensilage m.v. med senere ændringer.

Vilkår for godkendelsen

Produktion

- Godkendelsen omfatter følgende produktionsareal i staldafsnit, nr. 1 til 5, i nedenstående figur og tabel:



Staldafsnit	Ansøgt drift	Produktionsareal (m ²)*
1 – eksisterende staldafsnit	Søer, golde og drægtige. Løsgående, dybstrøelse + Spaltegulv	1216
2 – eksisterende staldafsnit	Søer, golde og drægtige. Løsgående, delvis spaltegulv	475
3 – eksisterende staldafsnit	Søer, diegivende. Kassestier, delvis spaltegulv	783
4 – eksisterende staldafsnit	Søer, golde og drægtige. Løsgående, delvis spaltegulv	131
5 – ny stald	Søer, golde og drægtige. Løsgående, delvis spaltegulv Søer, diegivende. Kassestier, delvis spaltegulv	169 624

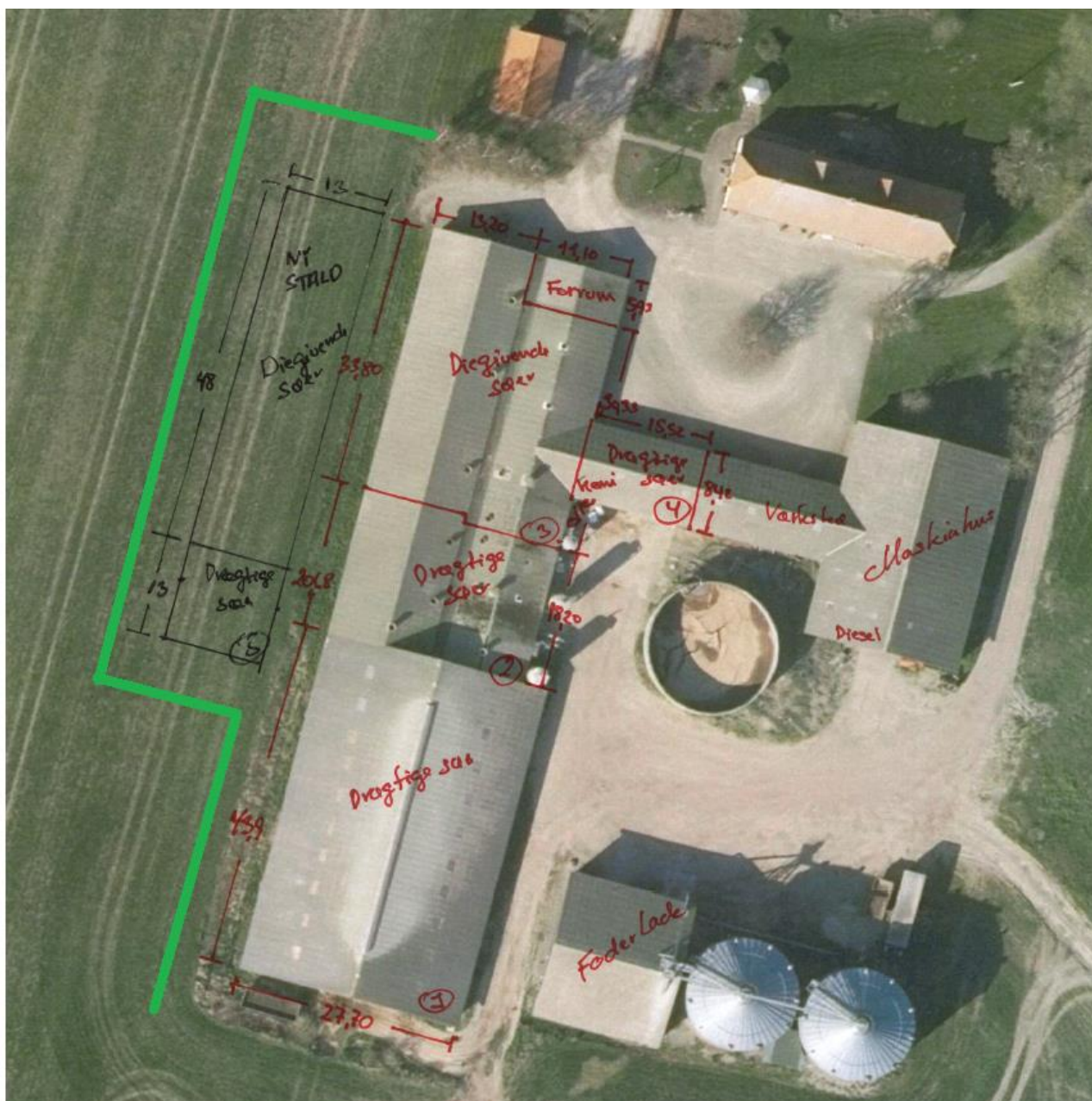
Produktionsarealet er fastlagt i henhold til husdyrgodkendelsesbekendtgørelsens bilag 3 pkt. C

Information om ændringer på virksomheden

- Ændringer i ejerforhold (eller hvem der har ansvar for driften) skal meddeles til kommunen.
- Drifts-, indretnings- eller bygningsmæssige ændringer, der er relevante i forhold til godkendelsen, skal anmeldes til kommunen inden gennemførelsen.
- Et eksemplar af denne miljøgodkendelse skal til en hver tid være tilgængeligt på landbruget. Driftspersonalet skal være orienteret om godkendelsens indhold og vilkår.

Varetagelse af hensynet til landskabet

- Der skal etableres beplantning nord og vest for produktionsanlægget. Beplantningen skal bestå af egnstypiske buske eller træer, f.eks. eg og bøg. Beplantningen skal udføres så den skærmer produktionsanlægget mod nord og vest, f.eks. som vist med grøn markering i figuren herunder.



- Beplantningen skal være etableret senest et år efter at den nye stald er opført.

Uheld og driftsforstyrrelser

7. Overfladeafløb, tagnedløb og lignende skal være placeret og indrettet således, at der ikke kan ske afløb af forurenende stoffer.

Lugt

8. Husdyrproduktionen må ikke give anledning til væsentlige lugtgener. Hvis produktionen efter kommunens vurdering giver anledning til lugtgener, der vurderes at være væsentligt større, end der kan forventes ifølge grundlaget for miljøvurderingen, skal bedriften udarbejde et projekt til lugtreducerende foranstaltninger, dog højst en gang årligt. Projektet skal, inden det gennemføres, godkendes af kommunen. Samtlige udgifter i forbindelse med ovennævnte afholdes af husdyrbruget.

Håndtering og opbevaring af gødning.

9. Håndtering af gylle skal foregå under opsyn.

Transport

10. Transport af gylle skal ske i lukket beholder. Evt. spild skal straks opsamles.

Oplag og håndtering af olier, pesticider og øvrige kemikalier

11. Beholdere til opbevaring af smøreolier m.v. skal stå overdækket på et, for olie, vanskeligt gennemtrængeligt underlag.
12. Opbevaring af diesel/fyringsolie i overjordiske tanke skal til enhver tid ske i en typegodkendt beholder, som står overdækket på fast tæt bund, så spild kan opsamles, og så der ikke er mulighed for afløb til jord, kloak overfladevand eller grundvand.
13. Tankning af diesel skal til enhver tid ske på en plads med fast og tæt bund, enten med afløb til olieudskiller eller således at spild kan opsamles, og at der ikke er mulighed for afløb til jord kloak, overfladevand eller grundvand.
14. Alle bekæmpelsesmidler skal opbevares i et aflåst rum uden gulvafløb eller i en aflåst beholder, således at de er utilgængelige for børn og dyr. De må ikke opbevares sammen med nærings- og nydelsesmidler eller foderstoffer.

Spildevand

15. Al vask af maskiner og redskaber hvorpå der forekommer rester af sprøjtemidler skal ske på en tæt støbt plads med afløb til gyllebeholder eller anden tæt beholder. Alternativt kan vask af sprøjteudstyr m.v. hvorpå der forekommer rester af sprøjtemidler foregå på det behandlede areal.

Støj

16. Virksomhedens samlede bidrag til det ækvivalente, korrigerede støjniveau målt i dB(A) og målt i ethvert punkt på opholdsarealer ved nabobeboelse må ikke overstige følgende værdier:

Mandag-fredag kl. 7-18 (8 timer) Lørdag kl. 7-14 (7 timer)	Alle dage kl. 18-22 (1 time) Lørdag kl. 14-18 (4 timer) Søn- og helligdag kl. 7-18 (8 timer)	Alle dage kl. 22-7 (½ time)	Alle dage kl. 22-7. Maksimal værdi
55 dB(A)	45 dB(A)	40 dB(A)	55 dB(A)

Støjbidraget (bortset fra maksimalværdien) måles som det ækvivalente, konstante, korrigerede støjniveau i dB(A) (re. 20 µPa). Tallene i parenteserne angiver midlingstiden inden for den pågældende periode.

17. Virksomheden skal for egen regning dokumentere, at støjvilkår overholdes, hvis tilsynsmyndigheden finder det påkrævet, dog højst en gang årligt. Dokumentation for overholdelse af støjkravene kan være i form af målinger i ejendommens omgivelser (under fuld drift) eller kildestyrkemålinger ved de enkelte støjkilder kombineret med beregninger efter den fælles nordiske beregningsmodel for industristøj.

Skadedyr

18. Der skal på ejendommen foretages en effektiv fluebekæmpelse, som minimum i overensstemmelse med "Retningslinjer for fluebekæmpelse på og omkring gårde med husdyr", Agro – institut for agroøkologi, Aarhus universitet (www.dpil.dk).
19. Ejendommen skal holdes ryddelig og uden oplag af affald og opbevaring af foder skal ske på sådan en måde, så der ikke opstår risiko for tilhold af skadedyr (rotter m.v.).

Produktionens ophør

20. Ved ophør af driften, skal virksomheden foretage en forsvarlig oprydning, gødningshåndtering og afhændelse af farligt affald. Der skal ske orientering til kommunen ved ophør af driften. Planlægning og omfang af oprydning m.v. skal ske i samråd med kommunen.

Egenkontrol

21. Til dokumentation for, at produktionsomfang m.v. ligger inden for godkendelsens rammer, skal følgende dokumenter opbevares for de seneste fem år/planår. De skal kunne forevises ved tilsyn, og de skal indsendes til kommunen på forlangende:
 - Registrering af vand- og energiforbruget.
 - 5-årige aftaler om opbevaring af husdyrgødning på anden ejendom eller levering til fælles biogasanlæg.
 - Gødningsregnskaber.
 - Regnskabsbilag fra destruktionsanlæg for døde dyr.
 - Kvitteringer for korrekt afhændelse af erhvervsaffald, herunder også farligt affald.

Andre regler

Bedriften skal til enhver tid leve op til gældende regler i love og bekendtgørelser – også selv om disse regler eventuelt måtte være skærpede i forhold til denne godkendelse.

Ændringer af husdyrbruget

Ændringer der kræver tilladelse eller godkendelse efter husdyrbrugloven, må ikke påbegyndes eller gennemføres, inden der er meddelt skriftlig tilladelse eller godkendelse.

Erhvervsaffald

Affald skal sorteres og bortskaffes i henhold til det til enhver tid gældende regulativ for erhvervsaffald for Nyborg Kommune.

Farligt affald

Farligt affald, herunder spildolie, skal håndteres i henhold til det til enhver tid gældende regulativ for erhvervsaffald for Nyborg Kommune. Hermed gælder blandt andet, at farligt affald skal opbevares i egnede beholdere på tæt bund uden mulighed for afløb til kloak, jord, vandløb eller grundvand. Oplagspladsen skal være under tag og indrettes således, at spild kan opsamles ved brud på den beholder, der indeholder den største mængde. Beholdere skal være løftet fra gulvet, så evt. utætheder opdages, og således at spild ikke beskadiger andre beholdere.

Opbevaringskapacitet

Husdyrbruget råder over opbevaringsanlæg for husdyrgødning med en kapacitet, der er tilstrækkelig til, at udbringningen kan ske i overensstemmelse med reglerne om

udbringningstidspunkter m.v. Den tilstrækkelige opbevaringskapacitet vil normalt svare til mindst 9 måneders produktion. Hvis der ikke rådes over den tilstrækkelige kapacitet på bedriften kan dette opfyldes ved, at der foreligger skriftlige aftaler om levering af husdyrgødning til opbevaring på anden ejendom eller levering til fælles biogasanlæg. Sådanne aftaler skal have en varighed af mindst 5 år.

Byggetilladelse

Der skal søges og meddeles byggetilladelse ved kommunen inden opstart af byggeri og ændring af bygningers anvendelse.

Miljøuheld

Ved akut forurening af jord, overfladevand eller grundvand skal der straks ringes til alarmcentralen på tlf. 112. Det gælder blandt andet ved spild af gylle, ajle, ensilagesaft, møddingsvand, olie, benzin eller kemikalier. Opdages der forurening, der ikke er opstået akut, skal kommunens miljøafdeling kontaktes telefonisk i åbningstiden på tlf. 63337000. Ved tvivlstilfælde skal husdyrbruget kontakte alarmcentralen på tlf. 112.

Ikrafttræden

Med denne godkendelse reguleres husdyrbruget fremover efter den husdyrlovgivning, der trådte i kraft 1. august 2017. Dette betyder en øget fleksibilitet for dyreholdet i de eksisterende stalde. Godkendelsen anses for at være taget i brug, så snart denne fleksibilitet udnyttes, dvs. når udnyttelsen af staldene ændres i forhold til det hidtil tilladte.

Udnyttelsesfrist og bortfald

Godkendelsen bortfalder, jf. husdyrbruglovens § 59 a, stk. 1, hvis den ikke er udnyttet inden 6 år efter at den er meddelt. Hvis en del af godkendelsen ikke er udnyttet, bortfalder godkendelsen for denne del.

En godkendelse anses for udnyttet, når byggeriet er afsluttet. Hvis der ikke bygges nyt, anses en godkendelse, jf. husdyrgodkendelsesbekendtgørelsens³ § 50, for udnyttet når det konstateres, at det der er truffet afgørelse om faktisk er gennemført.

Hvis godkendelsen efter at være taget i brug efterfølgende ikke har været helt eller delvis udnyttet i tre på hinanden følgende år, bortfalder den del af godkendelsen, der ikke har været udnyttet i de seneste tre år. Udnyttelse anses her for at foreligge, når mindst 25 % af det godkendte produktionsareal udnyttes driftsmæssigt. Med driftsmæssig udnyttelse forstås, jf. husdyrbruglovens § 59 a, stk. 2, at der på det pågældende produktionsareal mindst produceres 50 % af det mulige inden for rammerne af dyrevelfærdskrav eller andre relevante krav.

Retsbeskyttelse

Vilkårene i denne godkendelse er, jf. § 40, stk. 1 i husdyrbrugloven, omfattet af 8-års retsbeskyttelse fra datoen for godkendelsen. Det betyder, at det som hovedregel ikke vil være muligt at stille nye krav til virksomheden inden for de første 8 år efter meddelelse af godkendelsen medmindre, der er lavet graverende sagsbehandlingsfejl eller givet grundlæggende fejlagtige oplysninger, som nødvendiggør, at afgørelsen skal ændres.

Offentliggørelse

Miljøgodkendelsen offentliggøres ved annoncering i Lokalavisen Nyborg 30. april 2019.

Klagevejledning

Denne afgørelse kan efter husdyrbruglovens kap. 7, påklages til Miljø- og Fødevareklagenævnet af ansøgeren, klageberettigede myndigheder og organisationer samt enhver, der har en væsentlig, individuel interesse i sagens udfald.

Klagefrist

³ Bekendtgørelse nr. 1467 af 6. december 2018 om godkendelse og tilladelse m.v. af husdyrbrug

Klagefristen udløber 4 uger efter afgørelsens annoncering. Miljø- og Fødevareklagenævnet skal dermed have modtaget klagen senest 28. maj 2019.

Indgivelse af klage

En klage over denne afgørelse skal ske til Miljø- og Fødevareklagenævnet ved brug af Klageportalen. Adgangen til Klageportalen sker via hjemmesiden for Nævnenes Hus, www.naevneneshus.dk. Vejledning om hvordan man logger på og anvender Klageportalen, findes på denne hjemmeside.

Fritagelse for brug af Klageportalen

Miljø- og Fødevareklagenævnet skal som udgangspunkt afvise en klage, der indkommer uden om Klageportalen, hvis der ikke er særlige grunde til det. Hvis du ønsker at blive fritaget for at bruge Klageportalen, skal du sende en begrundet anmodning til Nyborg Kommune. Kommunen videresender herefter anmodningen til klagenævnet, som træffer afgørelse om, hvorvidt anmodningen kan imødekommes.

Gebyr

Miljø- og Fødevareklagenævnets behandling af klagen koster et gebyr. Størrelsen af gebyret fremgår af Klageportalen. Gebyret betales via Klageportalen. Behandlingen af klagen i nævnet vil først begynde, når nævnet har modtaget gebyret. Gebyret tilbagebetales, hvis klageren får helt eller delvist medhold.

Virkning af klage

En klage over denne miljøgodkendelse har ikke opsættende virkning på retten til at udnytte godkendelsen, medmindre Miljø- og Fødevareklagenævnet bestemmer andet. Det skal fremhæves, at evt. udnyttelse af godkendelsen inden Miljø- og Fødevareklagenævnet har truffet afgørelse i klagesagen, sker på eget ansvar.

Domstolene

Hvis afgørelsen ønskes prøvet ved domstolene, skal søgsmål være anlagt senest 6 måneder efter afgørelsens annoncering.

På Nyborg Kommunes vegne 30. april 2019

Elisabeth O. Sørensen
Gruppenleder Natur og Miljø

Tom Rosendahl Larsen
Miljøsagsbehandler

Modtagere af kopi af afgørelsen

- Sundhedsstyrelsen. E-post: syd@sst.dk
- Det Økologiske Råd. E-post: husdyr@ecocouncil.dk
- Danmarks Naturfredningsforening. E-post: dnyborg-sager@dn.dk
- Danmarks Fiskeriforening. E-post: mail@dkfisk.dk
- Ferskvandsfiskeriforeningen. E-post: nb@ferskvandsfiskeriforeningen.dk
- Danmarks Sportsfiskerforbund. E-post: frødethorhauge@stofanet.dk
- Dansk Ornitologisk Forening. E-post: natur@dof.dk; nyborg@dof.dk
- CENTROVICE att.: Jan Brochstedt Olsen. E-post: jbo@centrovice.dk
- Svend Erik Madsen og Mona Nielsen. Ferritslevvej 24, 5800 Nyborg
- Vibeke Borggreen Winther og Georg Christophersen Ladegaard. Ferritslevvej 37, 5800 Nyborg
- Daniel Persson Jørgensen og Thu Thi Mong Nguyen. Ferritslevvej 26, 5853 Ørbæk
- Nikolaj Lundager Muhs, Laila Bo Muhs og Amalie Bo Lundager Muhs. Ferritslevvej 28, 5853 Ørbæk
- Karen Henriksen. Ferritslevvej 39, 5853 Ørbæk
- Erik Petersen og Tina Nors Sørensen. Ferritslevvej 41, 5853 Ørbæk
- Thomas Jensen. Ferritslevvej 45, 5853 Ørbæk
- Hanne Kudsk Jensen og Ingolf Plesner. Kullerup Byvej 2 A, 5853 Ørbæk
- Marna Jørgensen og Poul Ejner Jørgensen. Kullerup Byvej 2 B, 5853 Ørbæk
- Anne Mette Mønster Jensen og Jesper Helsengren Albertsen. Kullerup Byvej 3, 5853 Ørbæk
- Helle Ølund Larsen. Vilhelm Thomsens Vej 11, 5700 Svendborg
- Mathias Normann Jansen. Kullerup Byvej 5, 5853 Ørbæk
- Peder Hedeager Langløkke og Christina Hedeager Langløkke. Kullerup Byvej 6, 5853 Ørbæk
- Niels-Kurt Langløkke Nielsen. Kilsvej 2, 5540 Ullerslev
- Per Nygaard Andersen, Else Marie Andersen og Anne Marie Nygaard Andersen. Kullerup Byvej 7, 5853 Ørbæk
- Jørgen Erik Andersen og Hanne Rudbeck Andersen. Kullerup Byvej 9, 5853 Ørbæk
- Kirsten Holst. Kullerup Byvej 6 A, 5853 Ørbæk
- Peder Bech Lisbygd og Christina Boutrup Lisbygd. Ferritslevvej 28 B,st, 5853 Ørbæk
- Laila Lyder Gregersen og Allan Lyder Gregersen. Ferritslevvej 28A, 5853 Ørbæk
- Sara Fonager Lindholm. Kullerup Byvej 4, 5853 Ørbæk
- Kullerup Menighedsråd. Krogyden 13, 5540 Ullerslev
- Kullerup Forsamlingshus. Krogyden 2, 5540 Ullerslev
- ERIK PETERSEN. Ferritslevvej 41, 5853 Ørbæk
- CHINA EXPERIENCE ApS. Ferritslevvej 28 B,1, 5853 Ørbæk
- CHINA HOUSE HOLDING ApS. Ferritslevvej 28 B, 5853 Ørbæk
- Nordic Experience IVS. Ferritslevvej 28 B, 5853 Ørbæk
- A.L. Gregersen Holding ApS. Ferritslevvej 28 A, 5853 Ørbæk
- Boligisolering ApS. Ferritslevvej 28 A, 5853 Ørbæk
- Christina Boutrup. Ferritslevvej 28 B,st, 5853 Ørbæk
- ULLERSLEV FORSAMLINGSHUS V/ANNEMETTE JENSEN. Kullerup Byvej 3, 5853 Ørbæk
- Nygård El v/Per Nygaard Andersen. Kullerup Byvej 7, 5853 Ørbæk
- Kullerup Kurser I/S. Kullerup Byvej 2 A, 5853 Ørbæk
- Olkiloriti Masai Aid. Kullerup Byvej 2 A, 5853 Ørbæk
- Safoli Photography. Kullerup Byvej 4, 5853 Ørbæk
- HR JØRGEN ANDERSEN. Kullerup Byvej 9, 5853 Ørbæk
- Kullerup kirke og kirkegård. Ferritslevvej 28 C, 5853 Ørbæk

Miljøvurdering

Miljøvurderingen danner som tidligere nævnt grundlag for de vilkår, som er meddelt i tilknytning til miljøgodkendelsen. Udgangspunktet for miljøvurderingen er den indsendte ansøgning om miljøgodkendelse med tilhørende bilag.

Vurderingen skal belyse, om de virkemidler til forebyggelse og begrænsning af forurening, som fremgår af ansøgningen, opfylder kravet om anvendelse af bedste tilgængelige teknik. Desuden skal vurderingen belyse, hvilke konsekvenser de forskellige typer af påvirkninger, vil kunne forventes at have på omgivelserne.

Hvor det vurderes, at der er behov for at stille særlige vilkår, vil dette være formuleret med kursiv til sidst i det enkelte afsnit.

1. Grundforhold

Her er foretaget en indledende vurdering af om den indsendte ansøgning omfatter anlæg, der kan indebære forøget forurening eller andre virkninger af omgivelserne som følge af det ansøgte. Endvidere er det vurderet, om ansøgningen indeholder de krævede oplysninger og om sagen er tilstrækkeligt belyst, herunder om ansøgningens oplysninger er i overensstemmelse med kommunens oplysninger.

1.1 Ansøger og ejerforhold

Oplysningerne om ansøger og ejerforhold er her vurderet med henblik på at sikre, at ansvaret for at husdyrbruget indrettes og drives i overensstemmelse med den meddelte miljøgodkendelse, er rettet mod den korrekte juridiske person.

Det vurderes ud fra oplysninger hentet i CVR-registeret og Landbrugsstyrelsens register over støtteansøgere, at miljøgodkendelsen er rettet mod den korrekte juridiske person.

1.2 Overordnede oplysninger

Ansøgningens overordnede oplysninger om det ansøgte husdyrbrug er grundlaget for omfanget af den husdyrproduktion, der meddeles miljøgodkendelse til, herunder er der bl.a. foretaget en vurdering af om andre ejendomme under den samlede bedrift bør omfattes af miljøgodkendelsen, og om der er behov for at inddrage andre aktiviteter, tilladelser m.v. i vurderingen af det ansøgte husdyrbrugs påvirkning af omgivelserne.

2. Beliggenhed og planmæssige forhold

2.1 Bygge- og beskyttelseslinjer, fredninger mv.

Ejendommen ligger i landzone. Der er ingen kommuneplanmæssige bindinger i forhold til produktionsanlægget.

Nærmeste beboelses på naboejendomme til produktionsanlægget på Ferritslevvej 43 er Ferritslevvej 41 i en afstand på 151 meter mod øst og Ferritslevvej 45 i en afstand på 175 meter mod vest. Nærmeste byzone er Rosilde By 1540 meter mod øst. Nærmeste samlede bebyggelse ligger ved Ferritslevvej 27, 1222 meter øst for husdyrbruget.

Ejendommen ligger længere væk end 50 meter fra eksisterende og i kommuneplanens rammedel fremtidigt byzone eller sommerhusområde, samt områder der i lokalplanen er udlagt til boligformål, blandet bolig- og erhvervsformål eller til offentlige formål med henblik på beboelse, institutioner, rekreative formål og lign., og overholder dermed afstandskravene i husdyrbruglovens § 6.

Den nye stald overholder afstandskravene i husdyrbruglovens § 8.

Husdyrbruget ligger ikke indenfor klitfredede arealer, eller strandbeskyttelseslinjen. Husdyrbruget ligger inden for kystnærhedszonen, men da den nye stald er vurderet erhvervsmæssigt nødvendig for driften af ejendommen og opføres i tilknytning til den hidtidige bebyggelse, overholdes retningslinjerne for byggeri i kystnærhedszonen.

2.2 Varetagelse af hensynet de landskabelige interesser

Med hensyn til landskab er det undersøgt, hvorvidt der er sket ændringer i den landskabelige beskyttelse, som medfører, at der skal stilles særlige vilkår til produktionsanlæggets indpasning i landskabet.

Jf. Nyborg Kommuneplan 2017 er der ingen nye landskabelige beskyttelsesinteresser knyttet til området, hvor produktionsanlægget ligger.

Nyborg Kommune vurderer, at det ansøgte byggeri er erhvervsmæssigt nødvendigt. Den nye stald vil falde visuelt sammen med de øvrige driftsbygninger og ville blive etableret i tilknytning til eksisterende byggeri. Af ansøgningen fremgik, at højden på den nye stald vil være samme højde som den eksisterende stald. Dermed vurderes det, at den ansøgte bygning kan etableres som ansøgt.

Det vurderes desuden, at den nye stald vil være et væsentlig visuelt element i landskabet set fra vejen og nabo mod nord og fra naboer mod vest og sydvest. Det kan medføre en negativ påvirkning af landskabet.

Derfor vurderer kommunen, at der for at mindske produktionsanlægget negative påvirkning af landskabet skal stilles følgende vilkår:

- *Der skal etableres beplantning nord og vest for produktionsanlægget. Beplantningen skal bestå af egnstypiske buske eller træer, f.eks eg og bøg. Beplantningen skal udføres så den skærmer produktionsanlægget mod nord og vest, f. eks som vist i figuren herunder.*
- *Beplantningen skal være etableret senest 1 år efter at den nye stald er opført.*

Inden for de seneste år er der ikke foretaget ændringer af husdyranlægget. Derfor er produktionsarealerne i nudrift og 8-årsdriften de samme

Oversigt over dyretyper og staldindretning m.v.

Staldafsnit	8-års drift / Nudrift	Ansøgt drift	Produktionsareal* (m ²)
1 – eksisterende stald	Søer, golde og drægtige. Løsgående, dybstrøelse + spaltegulv	Søer, golde og drægtige. Løsgående, dybstrøelse + spaltegulv	1216
2 – eksisterende stald	Søer, golde og drægtige. Løsgående, delvis spaltegulv	Søer, golde og drægtige. Løsgående, delvis spaltegulv	475
3 – eksisterende stald	Søer, diegivende. Kassestier, delvis spaltegulv	Søer, diegivende. Kassestier, delvis spaltegulv	783
4 – eksisterende stald	Søer, golde og drægtige. Løsgående, delvis spaltegulv	Søer, golde og drægtige. Løsgående, delvis spaltegulv	131
5 – ny stald		Søer, golde og drægtige. Løsgående, delvis spaltegulv Søer, diegivende. Kassestier, delvis spaltegulv	169 624

* Produktionsarealets størrelse er fastlagt i henhold til husdyrgodkendelsesbekendtgørelsens bilag 3 pkt. C

Ventilation

Der er mekanisk ventilation i alle staldafsnit. Ventilationsanlægget vil være i konstant drift.

Rengøring

Vand fra rengøring af stalde m.v. føres til gyllebeholder.

Foder

Foder leveres til ejendommen.

Vandforbrug

Vand anvendes primært til drikkevand. Vandforbruget (inkl. drikkevandsspild og vaskevand) i anlås til 5.000 m³/år.

Der stilles vilkår om, at der føres journal over vandforbruget.

Energiforbrug

Energi anvendes primært til korntørring, ventilation, lys, foderanlæg, varmelamper og gyllepumpning. Det årlige forbrug anlås til 200.000 kWh.

Der stilles vilkår om, at der føres journal over energiforbruget.

Gødningsproduktion og -håndtering

Husdyrgødning opbevares i 3 gylletanke, hvoraf den ene befinder sig ved ejendommen, med i alt 3.750 m³ kapacitet, samt i markstak (dybstrøelse).

I henhold til kap. 5 i husdyrgødningsbekendtgørelsen skal husdyrbrug råde over opbevaringsanlæg for husdyrgødning med en kapacitet, der er tilstrækkelig til, at udbringningen kan ske i overensstemmelse med reglerne om udbringningstidspunkter m.v. Den tilstrækkelige opbevaringskapacitet vil normalt svare til mindst 9 måneders produktion. Hvis der ikke rådes over den tilstrækkelige kapacitet på bedriften kan dette opfyldes ved, at der foreligger skriftlige aftaler om levering af husdyrgødning til opbevaring på anden ejendom eller levering til fælles biogasanlæg. Sådanne aftaler skal have en varighed af mindst 5 år.

Det fremgår af det fremsendte materiale, at der på husdyrbruget er opbevaringskapacitet til gylle til mere end 9 måneders produktion.

Kemikalier

Kemikalier og pesticider: Opbevares i kemirum på ejendommen.

Vaskeplads

Støbt plads med afløb til gyllesystemet

Bivirksomhed

Der er ingen bivirksomhed på ejendommen.

3.3 Uheld og driftsforstyrrelser

Nyborg Kommune vurderer, at husdyrbruget giver anledning til risiko for forurening ved uheld og driftsforstyrrelser, især gennem håndtering og opbevaring af husdyrgødning. Selv om risikoen for forurening ikke er større end for andre lignende produktioner, vurderer Nyborg Kommune, at der skal stilles følgende vilkår for at minimere risikoen for forurening fra virksomheden ved driftsforstyrrelser eller uheld:

- Overfladeafløb, tagnedløb og lignende skal være placeret og indrettet således, at der ikke kan ske afløb af forurenende stoffer, hvis der sker uheld i forbindelse med oplagring, anvendelse og transport af foder, dyr, gødning, olie eller kemikalier.
- Håndtering af gylle skal ske under opsyn.

3.4 Forurening og gener

I det følgende afsnit er der foretaget en vurdering af, om det ansøgte vil have væsentlige negative konsekvenser for omgivende beskyttet natur, omboende, og/eller grundvand. I forbindelse med sagsbehandlingen af godkendelsespligtige husdyrbrug, skal der bl.a. foretages en vurdering af, om der kan indføres renere teknologi til mindskelse af forskellige emissioner fra virksomheden, f.eks. lugt og ammoniak.

Jord og grundvand

Drift af en landbrugsejendom vurderes ikke som udgangspunkt til at indebære en væsentlig risiko for jord og grundvand. Der forekommer dog håndtering af sprøjtemidler, olieprodukter og husdyrgødning, der potentielt kan indebære fare for både jord og grundvand.

Det er kommunens vurdering, at husdyrproduktionen ved overholdelse af gældende regler og følgende vilkår ikke vil give anledning til væsentlig risiko for forurening af jord og grundvand:

- Beholdere til opbevaring af smøreolier m.v. skal stå overdækket på et, for olie, vanskeligt gennemtrængeligt underlag.
- Opbevaring af diesel/fyringsolie i overjordiske tanke skal til enhver tid ske i en typegodkendt beholder, som står overdækket på fast og tæt bund, så spild kan opsamles, og så der ikke er mulighed for afløb til jord, kloak, overfladevand eller grundvand.
- Tankning af diesel skal til enhver tid ske på en plads med fast og tæt bund, enten med afløb til olieudskiller eller således, at spild kan opsamles, og at der ikke er mulighed for afløb til jord, kloak, overfladevand eller grundvand.
- Alle bekæmpelsesmidler skal opbevares i et aflåst rum uden gulvafløb eller i en aflåst beholder, således at de er utilgængelige for børn og dyr. De må ikke opbevares sammen med nærings- og nydelsesmidler eller foderstoffer.

Spildevand

Rengøringsvand ledes til gyllebeholderen.

Der er ikke noget sanitært spildevand fra driftsbygningerne.

På baggrund af ovenstående beskrivelse af håndteringen af spildevandet vurderes det, at risikoen for forurening i forbindelse med håndteringen af spildevand på ejendommen er lille. Der skal derfor alene stilles yderligere vilkår om, at al vask af maskiner og redskaber hvorpå der forekommer rester af sprøjtemidler skal ske på en tæt støbt plads med afløb til gyllebeholder eller anden tæt beholder. Alternativt kan vask af sprøjteudstyr m.v. hvorpå der forekommer rester af sprøjtemidler foregå på det behandlede areal.

Ammoniak

Der vil efter udvidelsen udledes samlet 3.477,6 kg ammoniak pr. år fra stald- og opbevaringsanlæg. I forhold til nudrift og 8 års-drift er det en stigning fra en samlet udledning på 3.032,7 kg ammoniak pr. år.

Baggrundsbelastningen for området er 12,4 kg N/ha/år.

Internationale naturbeskyttelsesområder

Nærmeste kategori 1 natur er bøgeskov på muldbund ved Kajbjerg skov ca. 6 km mod sydøst. Depositionen til skoven er 0,0 kg N/år.

Det betyder, at husdyrgodkendelseslovens beskyttelsesniveau i forhold til internationale naturbeskyttelsesområder er overholdt. Dette betyder også, at den ansøgte husdyrproduktion ikke vil medføre en væsentlig negativ påvirkning af internationale naturbeskyttelsesområder.

Øvrige naturområder

Nærmeste kategori 2 natur er §3 overdrev ca. 3 km mod syd og ca. 3,5 km mod sydøst. Depositionen til overdrevene er 0,0 kg N/ha/år. Beskyttelsesniveauet for kategori 2 natur er dermed overholdt.

Nærmeste kategori 3 natur er moser i afstanden 290 m mod vest, 830 meter mod nord og 900 m mod sydøst.

Kategori 3-natur er ammoniakfølsomme naturtyper omfattet af naturbeskyttelseslovens § 3 og ammoniakfølsomme skove. Til kategori 3-natur må merdepositionen ikke overstige 1,0 kg n pr. ha pr. år. De beregnede merbelastninger for de kategori 3-naturområder der ligger tættest på produktionsanlægget er ikke over 1,0 kg pr. ha pr. år. Ingen af de øvrige kategori 3-naturområder omkring produktionsanlægget vil derfor heller ikke merbelastes med over 1,0 kg N pr. ha pr. år. Beskyttelsesniveauet for områder med kategori 3-natur således overholdt.

Numrene i nedenstående tabel over beskyttede naturområder, refererer til de udvalgte punkter, hvor der er foretaget beregning af ammoniakdepositionen.

Bilag IV-arter

Nyborg Kommune vurderer at der kan forekomme Dværgflagermus, Brun flagermus, Sydflagermus, Markfirben, Springfrø og Stor Vandsalamander i området. Arterne er Bilag IV-arter, der ifølge naturbeskyttelseslovens kap. 5 ikke må forstyrres forsætligt med skadelig virkning for arten eller bestanden, og yngle- og rasteområder må ikke beskadiges eller ødelægges.

Markfirben kan forekomme i området, især i nærheden af skovene. Arten foretrækker sandede soleksponerede levesteder, eksempelvis markkanter, sten- og jorddiger og skovveje.

Flagermus yngler og overvintrer fortrinsvis i hule træer, og søger bl.a. føde over åbent terræn og langs skovbryn og levende hegn.

Springfrø og Stor Vandsalamander, yngler i småsøer og små vandhuller. Padderne forlader vandhullerne efter yngletiden, og opholder sig og overvintrer i områdets småskove, levende hegn og sten- og jorddiger.

Områdets mange småbiotoper: sten- og jorddiger, småskove, levende hegn og små udyrkede markarealer, er meget vigtige for agerlandets dyre- og planteliv. De fungerer som ledelinier, yngle-, raste- og overvintringssted for områdets bilag IV-arter.

Da der ikke vil ske en ændring af markdriften i forbindelse med det ansøgte vurderer kommunen, at småbiotopernes funktion vil forblive uændret. Den forestående drift af anlæg vil derfor ikke beskadige eller ødelægge yngle- eller rasteområder for områdets bilag IV-arter.

Kommunen vurderer samlet set, at produktionsanlægget overholder det gældende beskyttelsesniveau for ammoniakpåvirkning af omliggende naturområder. Vurderingen og beregningen i forbindelse med ammoniakemissionen er foretaget på baggrund af det ansøgte produktionsareal, dyretypen og staldindretning. Der skal derfor stilles vilkår omkring produktionsarealets størrelse indenfor de ansøgte produktionsbygninger, dyretypen og staldindretningen.

Ammoniakafsætning på naturområder omkring bedriften

Målepunkt	Naturtype	Naturkategori	Merdeposition kg NH ₃ -N /ha/år	Total deposition kg NH ₃ -N/ha pr. år
1	Bøgeskov på muldbund	1	0,0	0,0
2	Overdrev, syd	2	0,0	0,0
3	Overdrev, sydøst	2	0,0	0,0
4	Mose, vest	3	0,2	1,3
5	Mose, øst	3	0,0	0,4
6	Mose, sydøst	3	0,0	0,3
7	Mose, nordøst	3	0,0	0,1
8	Mose, nord	3	0,0	0,3

Lugt

I ansøgningen er de korrigerede geneafstande beregnet til:

Områdetyper - beboelse/zone	Geneafstand	Afstand til nærmeste område
Byzone	397,8 m	1538,7 m
Samlet bebyggelse	223,6 m	1222,3 m
Enkeltbolig i landzone	125,8 m	151,3 m

Af ovenstående tabel fremgår, at for byzone, samlet bebyggelse og enkeltbolig i landzone er geneafstanden kortere end afstanden til nærmeste område og lugtgeneafstandskravene er dermed overholdt.

Da genekriteriet for lugt er overholdt, for alle tre områdetyper, vurderes det, at den ansøgte produktion kan ske uden at give anledning til væsentlige lugtgener ved de omboende. Der skal dog stilles vilkår om, at husdyrproduktionen skal etablere lugtreducerende foranstaltninger, hvis tilsynsmyndigheden vurderer, at produktionen alligevel giver anledning til væsentlige lugtgener ved de omboende.

Transport

Ansøger har oplyst følgende vedrørende antal transporter til og fra ejendommen:

Oversigt over transporter til og fra ejendommen.

Transporttype	Nudrift Antal transporter pr. år	Ansøgt Antal transporter pr. år
Transporter med lastbil:		
Søer	52	52
DAKA	104	104
Foder og mineraler	26	26
Olie og diverse	18	18
Transporter med traktor og vogn:		
Smågrise	52	52
Polte	26	26
Korn i høst	100	100
Gylle og dybstrøelse	122	122
I alt	500	500

Som det fremgår vil det ansøgte ikke medføre stigning i antallet af transporter til og fra ejendommen.

Transporter foregår primært i dagtimerne, men kan til tider foregå i aften- og nattetimerne. I højsæson for korn- og gyllekørsel kan der køres uden for normal arbejdstid.

For at mindske risikoen for, at gylletransporterne ikke giver anledning til spild eller lugtgener er det vigtigt, at transporten af gyllen sker i tæt lukkede beholdere.

Det er derfor kommunens vurdering, at der skal stilles vilkår om, at gylle under transport på offentlig vej skal være opbevaret i lukket beholder, således at spild ikke kan finde sted. Skulle der alligevel ske spild, skal dette straks opsamles.

Lys

Lys i stalde er tændt efter behov. Om natten benyttes natbelysning. Udendørs belysning tændes også efter behov. Der er ingen ændringer i belysningen.

Det vurderes at lyskilder ikke vil give anledninger til gener for omboende, på grund af afstanden til nærmeste nabo og der skal derfor ikke stilles særlige vilkår vedrørende lys.

Støj

De væsentligste støjkloder er transportere til og fra husdyrbruget med gylle, korn, foder og dyr, korntørring, samt ventilationsanlæg. Transporter foregår primært i dagtimerne, men kan til tider foregå i aften- og nattetimerne. I højsæson for gyllekørsel kan der køres uden for normal arbejdstid. Ventilationsanlægget kører året rundt. Korntørringsanlægget kører i døgndrift i maksimalt 4 uger efter høst.

Det er kommunens vurdering, at det ansøgte ikke vil give anledning til væsentlige støjgener ved omboende og det vurderes samtidig, at det ansøgte kan overholde de generelle krav til støj. Der skal derfor stilles vilkår om, at støjen fra virksomheden ikke må overskride miljøstyrelsens generelle retningslinjer omkring støj. Desuden skal der stilles der vilkår om, at virksomheden, for egen regning, skal dokumentere at støjvilkår overholdes, hvis tilsynsmyndigheden finder det påkrævet.

Rystelser

Det ansøgte vurderes ikke at give anledning til rystelser, der kan give anledning til gener ved omboende. Der skal derfor ikke stilles vilkår i den forbindelse.

Støv

Støv forekommer fra interne transportere, håndtering af korn, foder og dyr samt fra udluftning. Støv forekommer fortrinsvis kun indenfor på husdyrbruget.

Det vurderes, at der ikke vil være væsentlige støvgener i lokalområdet. Der vil derfor ikke blive stillet særlige vilkår vedrørende støv.

Skadedyr

Effektiv fluebekæmpelse i overensstemmelse med retningslinjer fra Aarhus Universitet, Agroøkologi. Husdyrbruget anvender skadedyrsbekæmper til rotter.

Det skal fremhæves, at der ved konstateret forekomst af rotter, er pligt til at få dem bekæmpet. Dette kan ske ved at foretage anmeldelse af forekomsten til kommunen. Der kan ske anmeldelse af rotter på kommunens hjemmeside på <http://www.nyborg.dk/da/Borger/By.-trafik-og-milj%C3%B8/Milj%C3%B8/Rottebekampelse>.

For at virksomheden ikke tiltrækker skadedyr, skal der stilles vilkår om at virksomheden skal holdes fri for spild af foder og oplag af affald, samt at der skal foretages den fornødne fluebekæmpelse i overensstemmelse med "Retningslinjer for fluebekæmpelse på og omkring gårde med husdyr", Agro – institut for agroøkologi, Aarhus universitet (www.dpil.dk).

3.5 Affald

Døde dyr afhentes af DAKA 2 gange ugentlig. Metalaffald afhentes af skrothandler en gang om året. Lysstofrør, pærer, batterier, medicinrester, kanyler og tomme medicinflasker afleveres til kommunal modtagestation. Spildolie bortskaffes til kommunal modtagestation.

Det vurderes, at der ikke er forøget forureningsmæssig risiko forbundet med husdyrbrugets affaldshåndtering. For at husdyrbruget kan dokumentere korrekt bortskaffelse af affald, skal der stilles vilkår om følgende:

- Kvitteringer for korrekt afleveret erhvervsaffald via kommunens genbrugsstation, skal kunne forevises ved miljøtilsynet.
- Hvis husdyrbruget bortskaffer sit erhvervsaffald via anden godkendt affaldstransportør, skal der kunne fremvises dokumentation for dette. Dokumentationen skal kunne forevises ved miljøtilsynet.

4. Bedste tilgængelige teknik (BAT)

En ansøgning med en ammoniakemission på mere end 750 kg NH₃-N pr. år skal leve op til "Bedste tilgængelige teknik" (BAT) for ammoniakemission. Både kravet til BAT-ammoniakemission og den faktiske emission er beregnet i Miljøstyrelsens digitale ansøgningssystem i henhold til husdyr godkendelsesbekendtgørelsens krav i bilag 3, punkt A, nr. 2.1.

Det ansøgte produktionsanlægs emission af ammoniak er beregnet til at være 3.478 kg NH₃-N pr. år. Da det samlede BAT-emissionskrav for ammoniak for det ansøgte produktionsanlæg er 3.478 kg NH₃-N pr. år er BAT-emissionskravet opfyldt. Vurderingen er foretaget på baggrund af beregninger på det ansøgte produktionsareal, dyretypen og det anvendte staldsystem.

Da der ikke er etableret særlig miljøteknologi for at opfylde af BAT-emissionskravet, stilles der ikke vilkår i forhold til anvendelse af en specifik forureningsbegrænsende teknologi.

5. Produktionens ophør

Ved ophør af bedriften skal der foretages tilstrækkelige tiltag i forhold til at undgå forureningsfare og for at bringe stedet tilbage i tilfredsstillende stand herunder hensyn til varetagelse af landskabelige hensyn.

Det er kommunens vurdering, at produktionsanlægget ikke vil udgøre en forureningsmæssig risiko eller påvirke omgivelserne negativt, hvis produktionen på ejendommen nedlægges. Der skal dog stilles vilkår, der skal sikre en forsvarlig oprydning, gødningshåndtering og afhændelse af farligt affald ved ophør af produktionen. Der skal ske orientering til kommunen ved ophør af produktionen og planlægning af oprydning m.v. skal ske i samråd med kommunen.

6. Offentlighed

26. februar 2019

Udsendt partshøring til omboende inden for en radius af 529 m (lugtkonsekvensafstanden) fra Ferritslevvej 43. Der er ikke indkommet kommentarer i forbindelse med høringen.

15. april 2019

Udkast til afgørelse sendt i høring hos ansøger. Ansøger havde ingen bemærkninger til udkastet.

7. Samlet vurdering

Samlet set vurderer Nyborg Kommune, at når godkendelsens vilkår og de til enhver tid gældende miljøregler overholdes, har ansøgeren truffet de nødvendige foranstaltninger til at forebygge og begrænse forureningen ved anvendelse af den bedste tilgængelige teknik. Driften af produktionsanlægget kan derfor ske på uden at påvirke omgivelserne på en måde, som er uforenelig med hensynet til omgivelserne. Driften af produktionsanlægget vurderes heller ikke, at medføre forringelse af lokale og nationale naturværdier, samt internationale naturbeskyttelsesområder eller medføre forstyrrelser, der har betydelige konsekvenser for de arter, områderne er udpeget for at beskytte.



Nyborg
KOMMUNE

Torvet 1
5800 Nyborg
www.nyborg.dk
