

Referat af møde i grønt Råd den 6.02.2013**Deltagere :**

Pia Ellegaard Jørgensen	Danmarks Naturfredningsforening (DN)
Vagn Christiansen	Danmarks Naturfredningsforening (DN)
Lars Hågen Lange	Dansk Skovforening (DS)
Torben Lyngsøe Povlsen	Centrovic (Landboforeningerne) (CV)
Karsten Mengel	Landsbysamarbejdet i Nyborg (LAN)
Camilla Krøytzer	Nyborg Turistforening (NT)
Knud Theil	Formand for Teknik- og Miljøudvalget
Lene Holm	Teknik- og miljøchef, Nyborg Kommune (NK)
Anne G. Pedersen	Gruppeleder Natur- og Miljø (NK)
Bo Clausen	Miljøsagsbehandler Natur og miljø (NK)
Bettina Pohle	Biolog, Nyborg Kommune (NK)
Jan G. Jensen	Nyborg Kommune, Natur- og miljø (NK) (ref.)

Afbud:

Lars Normann Hansen	Sportsfiskerne i Nyborg Kommune (NSF)
Per Nyegaard Olesen	Danmarks Jægerforbund (DJF)
Merethe Simonsen	Dansk Skovforening (DS)
Benny Stougaard	Plant er Træ, Nyborg (PET)
Søren Kirk Strandgaard	Naturstyrelsen, Fyn (NST)
Morten Nørregaard	
Gotthardsen	Dansk Ornitologisk Forening (DOF)
Claus Lykke	Friluftsrådet, lokal repræsentant. (FR)
Preben Stuhr Nielsen	Østfyns Erhvervsråd (ØE)
Søren Aagesen	Naturhistorisk Forening for Nyborg og Omegn (NFNO)

Dagsordenspunkterne blev hovedsageligt fremlagt ved hjælp af dias som vedhæftes referatet. Referatet omfatter derfor primært kommentarer og emner som ikke fremgår af dias.

1. Godkendelse af dagsorden.

Godkendt.

2. Opfølgning på sidste møde den 16.08.2013.

Ny teknik- og miljøchef Lene Holm blev præsenteret. Lene fortalte kort om hendes baggrund.

3. Ny Kommuneplan – nye plantemaer. (dias vedhæftet)

Bo Clausen fortalte om 3 nye plantemaer som skal indgå i kommuneplanen:

- a) Særligt værdifulde landbrugsområder
 - b) Områder til placering af biogasanlæg som behandler over 200 ton husdyrgødning dagligt.
 - c) Områder til placering af store landbrugsbedrifter > 500 dyreenheder.
- a) Med udgangspunkt i de statsligt udpegede jordbrugsanalyser, skal kommunen foretage en udpegning af særligt værdifulde landbrugsområder. Den foreløbige udpegning blev vist på kort over kommunen. Ved udpegningen er der bl.a. taget hensyn til byudvikling, friluftsliv, natur og skov, lavbundsarealer, særlige biologiske interesseområder, grundvand samt råstofplanlægning.
 - b) Ved udpegning af arealer til placering af biogasanlæg er der bl.a. taget hensyn til husdyrgødningsgrundlaget i nærområdet, natur, landskaber, kulturmiljøer og fortidsminder, grundvand, veje- og tilkørselsforhold og nabohensyn. Bl.a. blev nævnt, at biogasanlæg højst må ligge 1 km fra en større vej. Staten forventer ca. 50 anlæg i hele landet hvilket svarer til et anlæg i hver anden kommune.
 - c) Eksempler på kriterier for udpegning af arealer til store landbrugsbedrifter er bl.a., at placering og udformning skal ske under hensyn til landskabelige, naturmæssige og kulturhistoriske interesser samt under hensyn til naboer.

Plantemaerne forventes færdigbehandlede i løbet af 2 måneder hvorefter de vil blive fremlagt i offentlig høring.

4. Kommunale Handleplaner for vand- og natur. (dias vedhæftet)

- **Vandhandleplaner**

Natur og Miljøklagenævnet har den 3. december 2012 erklæret statens vandplaner ugyldige. Status fra Naturstyrelsen er, at vandhandleplanerne skal vedtages igen.

Arbejdet med planlagte vandløbsrestaureringer og vådområdeprojekter kan dog fortsætte, mens ændringer i vandløbsvedligeholdelsen må afvente fornyet vedtagelse af planerne. Nyborg Kommunes handleplan omfatter 2

vådområder, 31 restaureringsprojekter og 21 strækninger (20 km.) med ændret vandløbsvedligeholdelse.

- **Naturhandleplaner**

NaturErhvervsstyrelsen har netop offentliggjort tilskudsmulighederne til de planlagte indsatser i Natura 2000-områderne.

Østerø sø. Indsatsen ved Østerø sø vil ske i samarbejde med lodsejere og forpagtere. Indsatsen omfatter rydning af uønsket opvækst på 4 ha, udvidelse af græsningsarealet med 3 ha. og forbedring af hydrologi på 13 ha. Indsatserne forventes påbegyndt i efteråret 2013.

Klokkefrøer ved Tårup. Indsatsen omfatter restaurering af 3 vandhuller, anlæg af 3 nye ynglevandhuller, anlæg af 5 overvintringssteder og udvidelse af græsningsarealer med 1 ha. De planlagte indsatser blev vist på luftfotos. Indsatserne forventes påbegyndt efter paddernes yngletid, dvs. i eftersommeren / efteråret 2013.

Nyborg Kommune har i samarbejde med Svendborg kommune fået tilsagn om landdistriktsmidler på 800.000 kr. hvoraf Nyborg Kommune har andel i 200.000 kr.

Kajbjerg Skov. Nyborg Kommunes indsats omfatter restaurering af 5 vandhuller til gavn for Stor Vandsalamander. Indsatsen forventes at ske i 2014.

5. Status for §3-områder. (dias vedhæftet)

Statens kontrol.

- Naturstyrelsen påbegyndte i 2011 en gennemgang af kommunernes beskyttede naturområder for at sammenligne de faktiske forhold med kommunernes vejledende registrering. Nyborg Kommune står for tur i 2013 hvor kommunens registreringer af beskyttet natur gennemgås for "ny" og "tabt" natur. I første omgang via luftfotos, hvorefter vi får materialet til gennemgang og udlusning. Sommer 2013 laver Naturstyrelsen feltregistreringer på de tilovers blevne sager, og i november 2013 får vi sagerne til behandling i 4 måneder. Dernæst lægger Naturstyrelsen opdateringerne ind i Naturdata i Miljøportalen. Der forventes efterfølgende en del sagsarbejde i denne forbindelse.

- **Danmarks Naturfredningsforening indmeldte sager**

Behandlingen af de af DN indmeldte sager er næsten afsluttet. 14 % af sagerne viste sig ikke at være en sag alligevel, 53% var fejl i den vejledende

registrering af beskyttet natur og 33% var sager som medførte håndhævelse af naturbeskyttelsesloven.

6. Vådområdeprojekt ved Hjulby Mose – status. (dias vedhæftet)

Vådområdeprojektet på 27,7 ha. ved Hjulby Mose er næsten færdigt. Der mangler kun retablering af adgangsvejene og græssåning. I forbindelse med projektet er der anlagt 2 nye søer og omfordelt 40.000 m³ jord. Når vådområdeprojektet er helt afsluttet vil projektet blive indviet ved et offentligt arrangement.

7. Bekæmpelse af Kæmpe Bjørneklo.

Kommunen har ikke vedtaget en indsatsplan for bekæmpelse af Kæmpe Bjørneklo. Kommunen bekæmper på egne arealer og opfordrer gennem pressen og på kommunens hjemmeside, borgerne til at bekæmpe planten på deres ejendomme. På kommunens hjemmeside kan borgerne registrere forekomster af Kæmpe Bjørneklo.

I randzoner er kemisk bekæmpelse af Kæmpe bjørneklo tilladt i nødvendigt omfang. Se nærmere på Naturerhvervsstyrelsens Hjemmeside www.naturerhverv.fvm.dk

I beskyttede § 3-naturområder må kemisk bekæmpelse kun ske efter tilladelse fra kommunen.

8. Kommende og igangværende projekter / sager.

- **Skovens dag.** Der deltages ikke i skovens dag i 2013. I stedet medvirkes i Nyborg Outdoor Week i uge 24 (10 – 16. juni). Der afholdes planlægningsmøde den 14. februar i Rådhusets kantine hvor foreninger mm opfordres til at bidrage med forslag til aktiviteter.

Se mere på http://www.nyborg.dk/da-DK/Nyheder/2011_2012/Januar2013/NyborgOutdoorWeek2013

- **Klima og klimatilpasning**

Arbejdet med klima og klimatilpasning deles op i 2 spor:

- 1. Reduktion af Co₂ udledning.**

Sker f.eks. ved varmeplanlægning og udarbejdelse af strategisk energiplan. Knud Theil bemærkede, at kommunen allerede har foretaget store investeringer i energirenovering af kommunale bygninger, belysning mm.

Forsøg med el-biler er afsluttet. Resultaterne kan ses i Region Syds tidsskrift "Kontur".

Kommunen planlægger at gå sammen med andre kommuner om EU-ansøgning om midler til undersøgelse af mulige energibesparelser.

Kommunen vil afholde et borgermøde om emnet i foråret bl.a. omhandlende energirenoveringer.

2. Klimatilpasning

Er en lovbestemt del af kommuneplanen. Der skal udarbejdes en risikovurdering som bl.a. inddrager nedbør, havstigninger, oversvømmelsesrisiko, grundvand samt kloaknettet.

- **NCC** (dias vedhæftet)

DN spurgte til status for kommunens arbejde med at få fjernet siltlaget som jf. kommunens rapport fra dykkerundersøgelse i dec. 2011 ligger på havbunden ud for NCC. På sidste møde oplyste formanden, at man ville se nærmere på, om siltlaget skal fjernes.

Nyborg Kommune har indgået aftale med virksomheden om flere ugentlige prøver hvor stofindholdet måles. Samtidigt føres løbende kommunalt tilsyn. På baggrund af målinger, tilsyn og hændelser i vinteren og foråret 2013 vurderes vilkårene i en ny udledningstilladelse som skal gives senest den 1. juni 2013.

- **Projekt REHAB** (dias vedhæftet)

Er et genoptræningsprojekt for borgere med fysiske og psykiske lidelser. Et partnerskab mellem Nyborg Kommune og frivillige patientforeninger i Nyborg. Omfatter opstilling af træningsredskaber 2 steder ved Teglværksskoven. Træningsfaciliteterne skal være offentligt tilgængelige og kunne bruges af borgerne, skoler mm. Støtte søges i "Byggeriets Ildsjæle" en kampagne under Real Dania.

- **Padderapport 2012.**

Overvågning af padder og krybdyr har i 2012 primært omfattet området syd for Nyborg mellem Storebælt og Svendborg Landevej + Knudshoved med følgende resultater:

Stor Vandsalamander . Strandtudse.	God bestand i Kajbjerg Skov og syd herfor. Ingen fund, men findes sandsynligvis ved Refsvindinge og måske i Slipshavns Skov.
Grønbroget Tudse	Enkelt fund ved Knudshoved Færgehavn
Spidssnudet Frø	Ingen fund. Lille bestand ved Juelsberg.
Springfrø	Få fund i sydlige del af Kajbjerg Skov.
Markfirben	Ikke fundet.
Klokkefrø	Ikke overvåget. (Novana undersøgelse)

Øvrige arter

Butsnudet Frø og Skrubtudse, mange

Paddeovervågningen medtages på 1. møde efter sommerferien med henblik på drøftelse af planlægning af overvågningen.

9. Eventuelt.

- DN efterlyste politikernes aktive indsats for at planlægge for mindre erhvervsområder i landsbyerne.

Svar: Kommunen har rettet henvendelse til ministeren om ændring af planloven så etablering af erhverv i landområderne lettes.

- Kommuneplanen er nu under revision og det er her politikerne har mulighed for at hindre, at landsbyerne vil uddø, hvis der ikke er erhverv i landsbyerne.

Svar: i forbindelse med udarbejdelse af kommuneplan 2009 udlagde kommunen erhvervsarealer i Hjulby langs Motorvejen, men disse udpegninger blev underkendt af Staten. Mindre erhverv er i dag lovligt at etablere i landområderne, bl.a. i nedlagte landbrugsbygninger.

- Næste møde:

Foreslås afholdt en torsdag i maj, hvor vådområdet i Hjulby besigtiges. Nyborg Kommune melder forslag til dato ud.

Kommuneplan 2013**Vedr.: Udpegning af særligt værdifulde landbrugsområder og områder til placering af store husdyrbrug og biogasanlæg i Nyborg Kommune****Indledning**

Kommunerne er med ændringen af planloven blevet forpligtet til i større grad at lave en afvejning af arealforbruget, der anvendes til henholdsvis by, natur og landbrugsproduktion.

I forhold til landbruget skal kommunerne opstille retningslinjer for og udpege særligt værdifulde landbrugsområder (SVL), samt områder til placering af nye store husdyrbrug og biogasanlæg. Store husdyrbrug er efter planlovens definition over 500 dyreenheder (DE).

I forhold til eksisterende landbrugsdrift skal det fremhæves, at udpegningen ikke er til hinder for udviklingen af eksisterende landbrug. F.eks. reguleres husdyrbrug efter husdyrbrugsloven uanset om det ligger inden for eller uden for de kommuneplanlagte arealer.

Det er desuden vigtigt af slå fast, at udpegningen ikke kan tilsidesætte beskyttelsen af områder der er beskyttet via anden lovgivning, f.eks. naturområder beskyttet efter naturbeskyttelseslovens §3. Udpegningen må heller ikke stride imod de udmeldte statslige interesser i kommuneplanen.

Formål med planlægningen

Landbrugsloven blev ændret i 2010. Det betyder, at grænsen for hvor mange dyreenheder, der maksimalt må være pr. bedrift, er ophævet. Samtidig blev der åbnet op for, at der kan etableres jordløse husdyrproduktioner. I det åbne land vil der derfor kunne opstå meget store husdyrbrug med industrikarakter. En sådan bedrift kan få en større lokal belastning i form af bl.a. lugtgener og øget transport til og fra brugene. Dermed kan omgivelserne blive påvirket af husdyrbrugene i langt større grad end tidligere.

Kommunernes pligt til at planlægge for store husdyrbrug giver mulighed for at foretage en positiv udpegning af velegnede områder til placering af sådanne industrilignende virksomheder med henblik på, at placeringen indgår i kommunes samlede overvejelse over arealinteresserne.

Planlægningen skal dels bidrage til en øget investeringssikkerhed for store husdyrbrug, dels bidrage til at der tages hensyn til omgivelserne og øvrige arealinteresser i det åbne land. Formålet er at sikre en hensigtsmæssig placering af brugenes bygninger mv. i forhold til infrastrukturen, herunder især i forhold til transport til fælles biogasanlæg som skal aftage gylle fra husdyrbruget.

Planlægningen vil samtidigt kunne bidrage til en hensigtsmæssig placering i forhold til byudviklingen og beskyttelsesinteresserne i det åbne land.

Udpegningen er opdelt på tre typer, principperne herfor beskrives i de følgende afsnit. Nyborg Kommune vil udpege:

- Særligt værdifulde landbrugsområder.
- Områder til placering af store husdyrbrug.
- Områder til placering af biogasanlæg.

Særligt værdifulde landbrugsområder

De særligt værdifulde landbrugsområder i Nyborg Kommune betragtes som områder uden bindinger for dyrkningen af jorden. Inden for de særligt værdifulde landbrugsområder (SVL) vægtes udviklings- og investeringsinteresser i landbruget højt i forhold til de øvrige interesser.

Med udgangspunkt i de statsligt udarbejdede jordbrugsanalyser, skal der foretages en udpegning af SVL. Udpegningen foreslås baseret på, hvor der indenfor kommunen er den største husdyrtæthed, planteavl med arealer med særlige afgrøder, hvor natur og miljøbeskyttelseshensyn efter anden lovgivning respekteres og hvor udpegninger i forhold til de udmeldte statslige interesser i kommuneplanen 2013 og udlægget til fremtidig byudvikling m.v. respekteres. På den baggrund foreslås at følgende kriterier skal ligge til grund for udpegningen af Særligt værdifulde landbrugsområder, hvor data er præsenteret på kort.

By og fremtidig byudvikling

Udpegning af hvor Nyborg Kommune forventer at opføre ny by på både kort og lang sigt. Udpegningen sker gennem kommuneplanrammer i kommuneplanen samt områder til langsigtet byudvikling (perspektivarealer), hvormed der sker en klar afgrænsning af hvad der på længere sigt forventes at blive inddraget til byudvikling.

Ferie og fritidsformål i det åbne land

Udpegningen sker gennem kommuneplanrammer i kommuneplanen til f.eks. golfbaner, campingpladser og skydebaner.

Infrastruktur anlæg

Udpegningen indeholder kommunale og statslige udpegninger til ny infrastruktur.

Naturbeskyttelseslovens § 3 og Natura2000

Områder omfattet af Naturbeskyttelsesloven og Nature2000-områder sætter store restriktioner for brugen af landbrugsjord.

Fredskov

Områder udpeget via skovloven med krav om bevarelse.

Indsatsområder for grundvand

Der er indledt et arbejde med udpegning af boringsnære beskyttelsesområder. En eventuel udpegning her vil medføre en udvidelse af den generelle 25 m beskyttelseszone omkring vandboringer. I en sådan beskyttelseszone vil der sandsynligvis komme restriktioner på brugen af pesticider. Arbejdet forventes færdigt til marts 2013. Desuden kan der være restriktioner i forhold til områder der er udpeget i konkrete handlingsplaner, som har det formål at beskytte grundvandet i indvindingsoplande.

Lavbundsarealer

Områderne er udpeget for at sikre miljøbeskyttelse mod fosfor og nitratudvaskning og for på sigt at sikre at områderne kan genskabes som vådområder. En udpegning til SVL vil skabe modstridende interesser.

Råstofområder

Råstofplan 2008 for Region Syddanmark udpeger et graveområde for sand, grus og sten ved Svindinge. Dette indgår derfor ikke i SVL. Områderne kan, når de ikke længere skal benyttes til råstofudvinding, genudpeges til SVL.

Økologiske forbindelser

Her indgår de allerede udpegede særlige biologiske interesseområder. Der er stort sammenfald mellem §3-beskyttet natur, fredsskavs- og lavbundsarealer. Disse er så knyttet sammen til de særlige biologiske interesseområder/grønne strukturer i landskabet. I forbindelse med kommunens forpligtelse til at udlægge nye naturområder, er arealer med højt til i til meget højt potentiale for udlægning til ny natur og som ligger i tilknytning til de særlige biologiske interesseområder også udpeget. Dette skal også ses i sammenhæng med de forøgede bræmmezoner på 10 meter langs vandløb hvor landmænd fra efteråret 2012 ikke må dyrke jorden. Disse vil medvirke til en styrkelse af den grønne struktur. Der er ikke foretaget en udpeging af de 10 m randzoner.

Eksempler på retningslinjer for de særligt værdifulde landbrugsområder

- De særligt værdifulde landbrugsområder er områder, som er forbeholdt dyrkningen af jorden.
- Inden for de særligt værdifulde landbrugsområder vægtes landbrugets udviklings- og investeringsinteresser generelt højt i forhold til de øvrige interesser.

Områder til placering af store husdyrbrug

Generelt er strukturudviklingen i Danmark gået i retning af større og mere intensive brug. De nye landbrugsbyggerier, som er et resultat af denne udvikling, vil i både omfang og størrelse (> 500 DE) stille særlige krav til infrastruktur, indpasning i landskabet og hensyntagen til naboer, natur og andre beskyttelsesinteresser i det åbne land.

Det skal fremhæves, at de retningslinjer, der fastlægges i kommuneplanen, kan ikke tilsidesætte den normale godkendelsesprocedure efter husdyrbrugsloven. Det betyder, at udpegningen i kommuneplanen skal ses som en positivudpeging, der ligger ud over den normale godkendelsesprocedure efter husdyrbrugsloven. Således vil eksisterende husdyrbrug beliggende uden for de områder der er udpeget til placering af nye store husdyrbrug fortsat kunne udvikle sig. Der kan med andre ord ikke gives afslag til udvidelse af et husdyrbrug med den begrundelse, at det ligger uden for de udpegede områder til store husdyrbrug.

Der foreslås således i kommuneplanen udpeget sammenhængende områder til placeringen og etableringen af nye store husdyrbrug. Formålet med udpegningen er, at skabe større investeringssikkerhed i forbindelse med etablering og placering af nye store husdyrbrug. De udpegede områder vil være områder, hvor netop beliggenheden kan understøtte virksomhedens størrelse og fortsatte udvikling. Jordbrugserhvervet peger selv på, at tilgængelighed og nærhed til effektiv infrastruktur, bliver særligt vigtige parametre for disse store virksomheder fremadrettet.

De hensyn til omgivelserne, der skal inddrages ved udpegningen af områder til placering af store husdyrbrug følger i store træk de hensyn der inddrages ved udpeging af områder til placering af biogasanlæg. Der henvises derfor til nedenstående kriterier for udpeging af områder til placering af biogasanlæg.

Eksempler på retningslinjer for områder til placering af store husdyrbrug

- Driftsbygninger til nye store husdyrbrug skal placeres og udformes under hensyntagen til landskabelige, naturmæssige, miljømæssige og kulturhistoriske interesser.
- Driftsbygninger til nye store husdyrbrug skal placeres og udformes, så nabokonflikter undgås.

Områder til placering af biogasanlæg

Store biogasanlæg skal i de kommende år bidrage til at gøre Danmark uafhængigt af fossile brændstoffer som olie og kul. Samtidig vil en øget produktion af biogas medvirke til at mindske næringsstofpåvirkningen af naturen, herunder mindsket kvælstofudvaskning til vandmiljøet.

For at sætte skub i udviklingen har kommunerne ved den seneste revision af planloven fået pligt til at inddrage fælles biogasanlæg, når de reviderer deres kommuneplaner i 2013.

Fælles biogasanlæg er anlæg, der behandler husdyrgødning fra flere gårde, normalt over 200 tons om dagen.

Nyborg Kommune har allerede tilvejebragt en planlægning som muliggør placeringen af et biogasanlæg ved Ørbæk By. Der ud over har afdelingen i samarbejde med statens foretaget en analyse af hvor det er muligt at placere yderligere et eller to biogasanlæg i kommunen. Denne analyse er stort set identisk med den analyse, der foretages i forbindelse med udpegningen af nye store husdyrbrug. Følgende hovedkriterier ligger til grund for udpegningen af områder til placering af biogasanlæg og nye store husdyrbrug:

Gylle-/husdyrgrundlaget

For at mindske generne ved transport af gylle til og fra biogasanlægget skal de placeres hensigtsmæssigt placering i forhold til det stedlige husdyrgrundlag. Data fra de statslige jordbrugsanalyser inddrages her.

Natur- og landskabsfredninger samt beskyttet natur og beskyttet landskab

Kommuneplanen og naturbeskyttelsesloven indeholder allerede i dag regler og retningslinjer for forvaltningen i forhold til natur- og landskabsinteresserne. Der forvaltes typisk restriktivt i forhold til sårbar natur og sårbare landskaber. Placeringen af biogasanlæg eller store ny husdyrbrug kan ikke tillades hvor de giver anledning til en væsentlig negativ påvirkning af beskyttelsesinteressen.

Kulturmiljøer og fredede fortidsminder

Kommuneplanen og naturbeskyttelses loven indeholder allerede i dag regler og retningslinjer for forvaltningen i forhold til vores kulturarv. Der forvaltes typisk restriktivt i forhold til placering af byggeri i f.eks. herregårdslandskabet. Placeringen af biogasanlæg/ eller store ny husdyrbrug kan ikke tillades hvor de giver anledning til en væsentlig negativ påvirkning af beskyttelsesinteressen.

Vej- og tilkørselsforhold

Det er væsentligt for udpegnings af områder til biogasanlæg og ny store husdyrbrug, at de så vidt muligt placeres i tilknytning til det større overordnede vejnet uden for byerne. Herved mindskes den trafikale gene, som kørsel til og fra biogasanlæg eller nye store husdyrbrug kan give anledning til.

Nabohensyn

Både biogasanlæg og nye store husdyrbrug kan som udgangspunkt give anledning til såvel støj- som lugtgener. For at undgå nabokonflikter er det væsentligt for udpegnings, at der omkring byer, landsbyer og enkeltboliger i det åbne land udlægges bufferzoner på f.eks. 500 m.

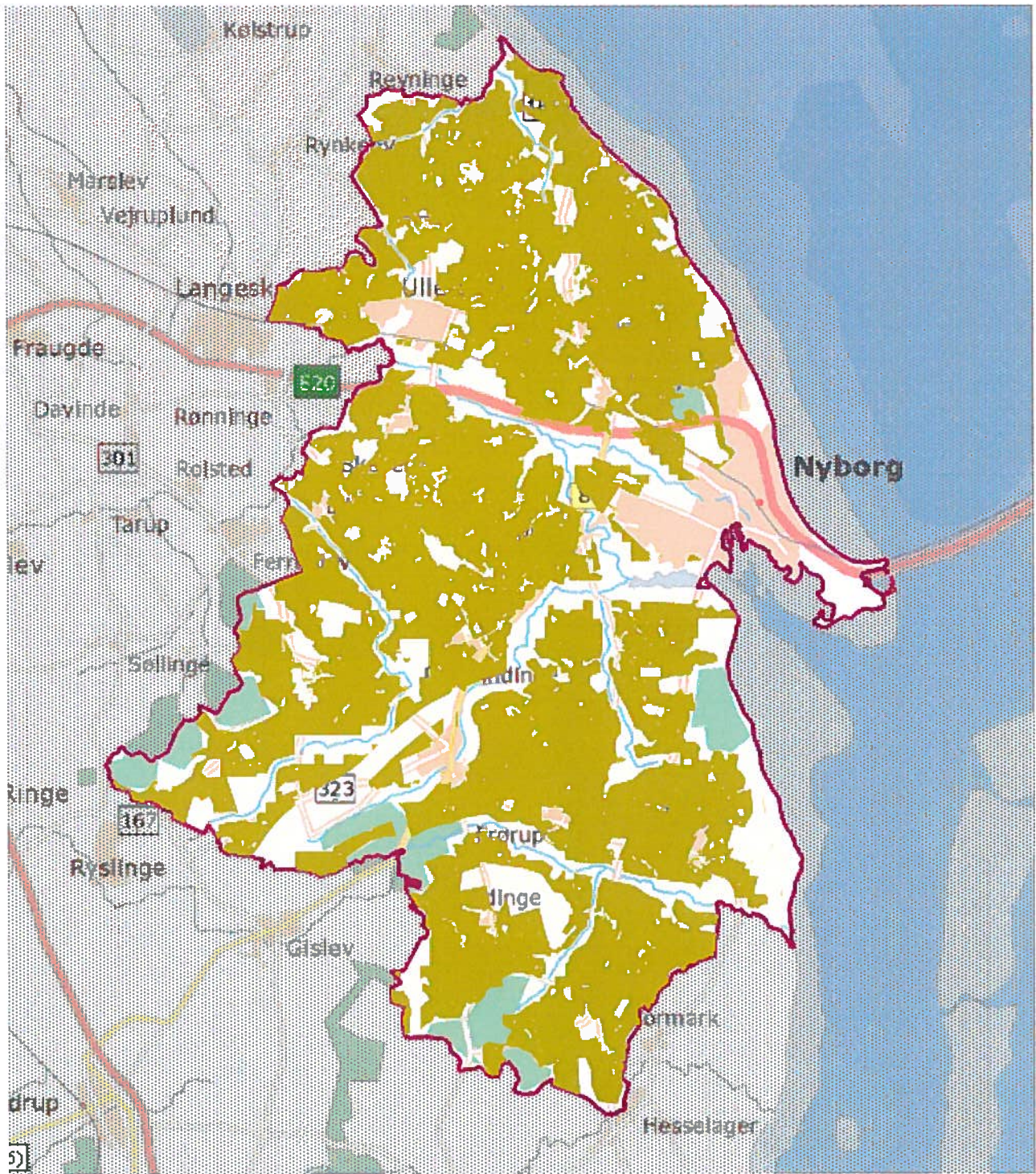
Indsatsområder for grundvand

Der er indledt et arbejde med udpegnings af boringsnære beskyttelsesområder. En eventuel udpegnings her vil medføre en udvidelse af den generelle 25 m beskyttelseszone omkring vandboringer. I en sådan beskyttelseszone vil der sandsynligvis komme restriktioner på placeringen af biogasanlæg og store nye husdyrbrug. Arbejdet forventes færdigt til marts 2013. Desuden kan der være restriktioner i forhold til områder der er udpeget i konkrete handlingsplaner, som har det formål at beskytte grundvandet i indvindingsområde.

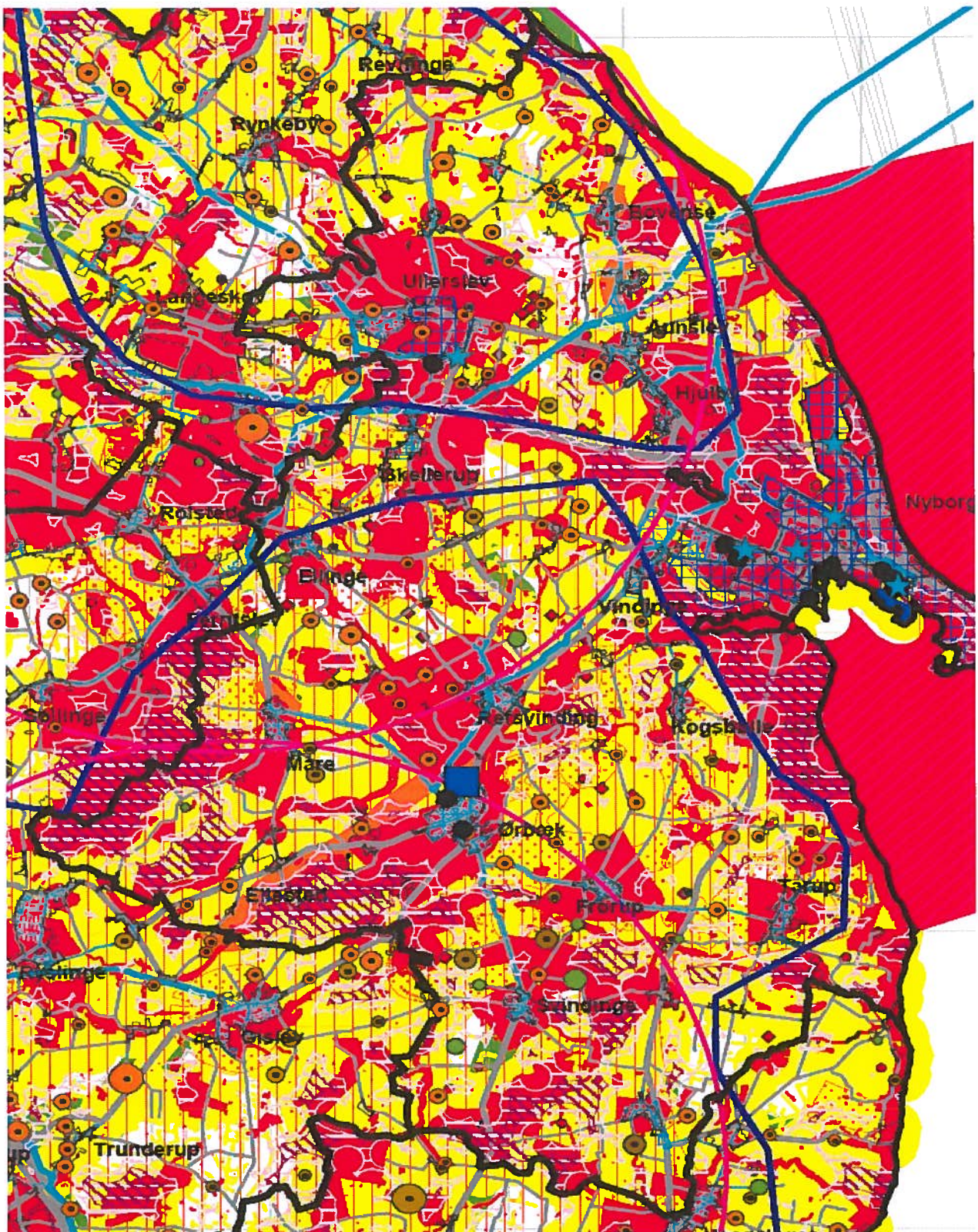
Eksempler på retningslinjer for områder til placering af biogasanlæg

- Biogasanlæg skal placeres og udformes under hensyntagen til landskabelige, naturmæssige, miljømæssige og kulturhistoriske interesser.
- Biogasanlæg skal placeres og udformes, så nabokonflikter undgås.

Særligt Værdifulde landbrugsområder



Områder til placering af store fælles biogasanlæg/store landbrugsbyggerier



Gunstig lokaliseringszone

Nyborg - Midtpunkt for gode oplevelser



Nyborg
KOMMUNE

Nyborg - Midtpunkt for gode oplevelser

Vand- og Naturhandleplanerne

- Behandlet i byrådet den 20. november 2013, til endelig vedtagelse med de ændringer som er fremgået af hvidbøgerne



Vandhandleplaner

- ~~22 rettidige høringssvar samt 5 indkommet for sent.~~
- ~~5 fra andre myndigheder (hvoraf høringssvaret fra Naturstyrelsen herudover også indeholder bemærkninger fra Vejdirektoratet, Forsvaret og Banedanmark),~~
- ~~2 fra landbrugsorganisationer,~~
- ~~1 fra Nyborg Vandløbslaug,~~
- ~~14 fra private lodsejere~~



- Natur og Miljøklagenævnet har den 3. december 2012 erklæret statens vandplaner ugyldige.
- Status fra Naturstyrelsen – vandhandleplanerne skal vedtages igen.



Orientering fra Naturstyrelsen

- Vandløbsrestaurering kan fortsætte (kræver en ændring af bekendtgørelser)
- Vådområdeprojekter til reduktion af kvælstof kan fortsætte (kræver en ændring af bekendtgørelser)
- Vandløbsvedligeholdelsen er ikke gået i gang endnu, og det udsættes, indtil der er gyldige vandplaner.

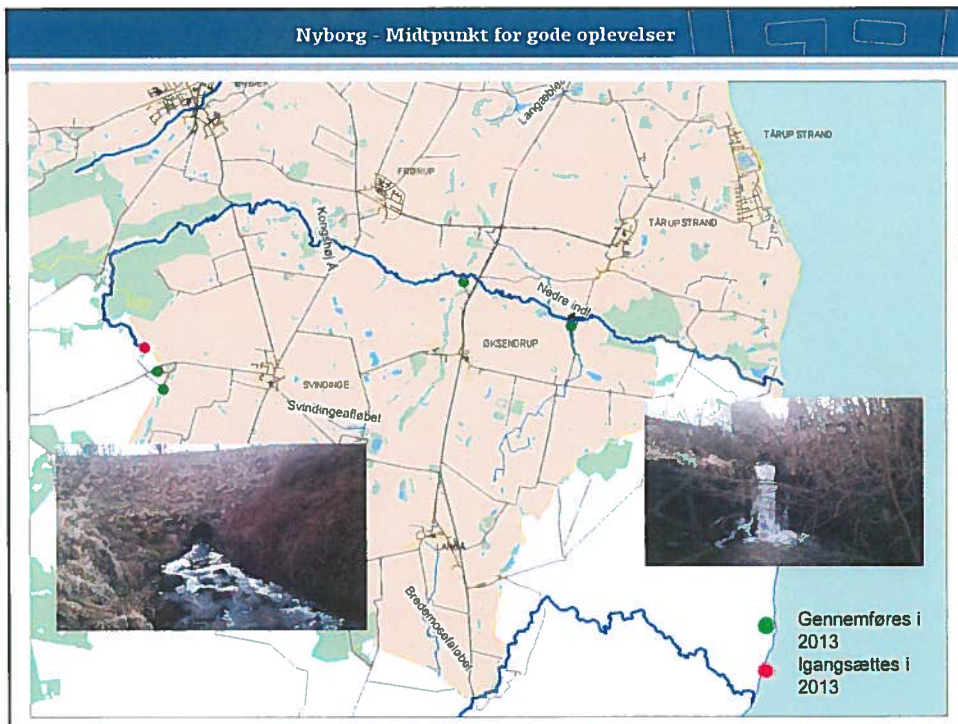
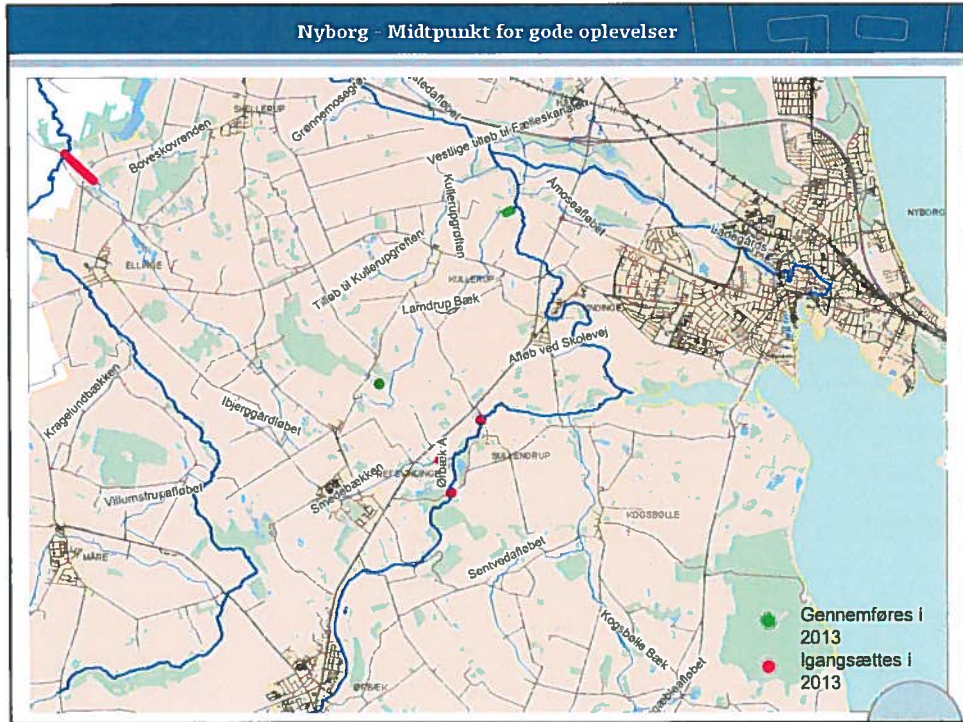


Påvirkninger, som skal reduceres, og tilhørende virkemidler	Anvendelse af virkemiddel	
	Antal	Længde/areal
Ændret vandløbsvedligeholdelse	21 strækninger	20,0 km
Fjernelse af faunaspærringer	25 stk.	
Genåbning af rørlagte vandløb	7 strækninger	1,5 km
Vådområder	2 stk.	56 ha
Spredt bebyggelse – forbedret spildevandsrensning (udover eksisterende spildevandsplan)	14 ejendomme	
Regnbølgede udløb – bassiner	7 bassiner	

Der er i 2013 3 ansøgningsrunder til Naturstyrelsen vedr. forundersøgelser

1. 15. januar til 15 februar - den har vi ikke tænkt os at benytte og af
2. 1 april til 1 maj
3. 1. juni til 1 august





Naturhandleplanerne

- Nyborg Kommune er omfattet af 3 Natura 2000 områder: Østerø Sø (Knudshoved), Kajbjerg Skov samt søer ved Tårup og Klintholm.
- Der er i alt indkommet 9 rettidige høringssvar til de tre naturhandleplaner.
- Desuden er der efter høringsperioden indkommet 4 høringssvar, samt 1 anbefaling fra KL.



Samlet oversigt over indsatser

Østerø Sø (Knudshoved)	Indsats
Rydning af uønsket opvækst / invasive arter.	Ca. 4 ha
Græsning eller høslæt	Ca. 3 ha
Forbedring af hydrologi	Ca. 13 ha
Kajbjerg Skov	
Restaurering af vandhuller	0-5 stk.
Søer ved Tårup	
Restaurering af vandhuller	3 stk.
Nyetablering af vandhuller	3 stk.
Nyetablering af overvintringssteder	5 stk.
Udvidelse af arealet og afgræsning	Ca. 1 ha



NCC's Søplads på Lindholm Havn, 5800 Nyborg

- Udledningstilladelse 22. oktober 2010
- Vilårspræcisering af 24. januar 2012
- 12 prøver om året
- NCC opsatte nyt siltgardin den 13. juli – man fjernede ikke det gamle
- Aftale om egenkontrol/interne driftsanalyser, hvor der flere gange ugentligt udtages prøver til måling af susp. stof – resultaterne indføres i driftsjournalerne.
- Løbende kommunalt tilsyn



NCC fortsat

- Ny udledningstilladelse igangsættes 2013
- Møde virksomhed i uge 6, hvor der anmodes om oplysninger
- Primo marts 2013 fremsendes oplysninger til Nyborg Kommune
- Medio april – forslag til ny udledningstilladelse.
- Kommentarer fra virksomheden – senest primo maj
- Senest 1. juni 2013. Ny udledningstilladelse



Nyborg - Midtpunkt for gode oplevelser



Spørgsmål?

Nyborg - Midtpunkt for gode oplevelser



Nyborg
KOMMUNE

Møde i Det Grønne Råd 6. februar 2013

Nyborg - Midtpunkt for gode oplevelser



Nyborg
KOMMUNE

Nyborg - Midtpunkt for gode oplevelser

Natura 2000 Østerø Sø Den videre proces

Udpegningsgrundlag for Habitatområde nr. 115

Naturtype nr.	Naturtype	Tilstands- klasse (ugunstig)	Handleplan-myndighed		I alt
			Nyborg kommune	DSB Ejendomme	
1150	Kystlaguner og strandsøer	(ugunstig)	Ca. 24 ha	Ca. 2,0 ha	Ca. 26 ha
1210	Enårig vegetation på stenede strandvolde	ukendt	Ca. 2,0 ha		Ca. 2,0 ha
1220	Flerårig vegetation på stenede strandvolde	ukendt	Ca. 2,5 ha		Ca. 2,5 ha
1330	Strandeng	II	Ca. 4,7 ha*		Ca. 4,7 ha
1330	Strandeng	III	Ca. 10,8 ha*	0,5 ha*	Ca. 11,3 ha
I alt			44,0 ha	2,5 ha	46,5 ha





Indsatser i den statslige plan 1. planperiode

Indsats	Stort omfang	Mindre omfang	Undersøges nærmere	Ikke anvendt
Rydning, fjernelse af uønsket opvækst Herunder behandlelse af invasive arter		X		
Forbedring af hydrologi Fx ved at standse dræning, genoprette vandløb, fjerne diger	X			
Ekstensiv drift Fx mosen eller opretholdelse af græsning høslæt mm	X			
Sikring af arealer Sikring af natur der ikke er beskyttet (fx stenør og skovstue)				X
Reducere forstyrrelser Fx færdsel				X
Forbedring/sikring af levesteder Fx ved etablering af vandhuller, sikring af rødder eller større foragenings- eller ynglemråder				X

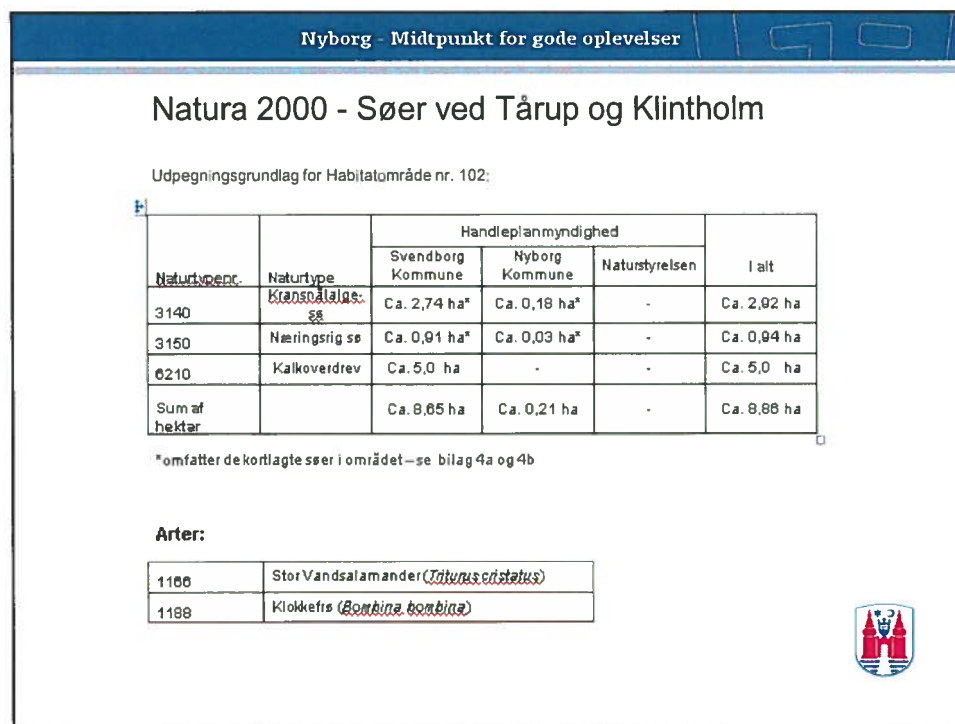


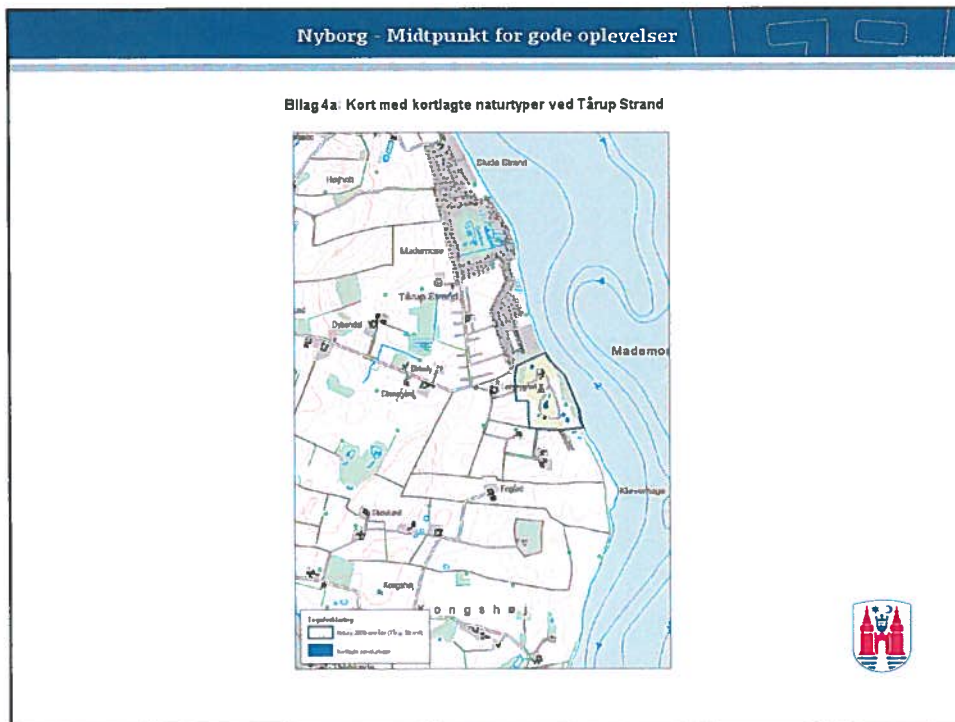
Metoder og tiltag

+ Tabel 1: Forventede metoder og tiltag for naturtyperne

Forventede metoder og forvaltningstiltag	Skøn over omfanget af:		
	Igangværende indsats	Behov for ny indsats	Samlet indsats
Lysåbne naturtyper:			
Rydning af uønsket opvækst / invasive arter	0 ha	Ca. 4 ha	Ca. 4 ha
Græsning eller høslæt (bilag 6)	Ca. 16 ha	Ca. 3 ha	Ca. 19 ha
Forbedring af hydrologi (bilag 7)	0 ha	Ca. 13 ha	Ca. 13 ha
Potentiel ny habitatnatur:			
Rydning af selvgroet skov og tilgroet eng (bilag 8) hvis muligt	0 ha	Ca. 0,6 ha	Ca. 0,6 ha
Regulering af gl. jernbanedæmning (bilag 8) hvis muligt	0 ha	Ca. 1,2 ha	Ca. 1,2 ha







Nyborg - Midtpunkt for gode oplevelser

Indsats i den statslige plan 1. planperiode

Indsats	Stort omfang	Mindre omfang	Under søges nærmere	Ikke anvendt
Rydning, fjernelse af usøsket opveket Herunder bekæmpelse af invasive arter		X		
Forbedring af hydrologi F.eks ved at stænde dræning, genoprette vandløb, tjørne diger		X		
Ektensiv drift F.eks indlæselse eller opretholdelse af græsning, besætning	X			
Sikring af arealer Sikring af natur der ikke pt. er beskyttet (fx stenrev og sløvnatur)		X		
Reducere forstyrrelser F.eks færdsel, sejlski og jagt				X
Forbedring af levesteder F.eks ved etablering af vandkuler, sikring af højstam, eller større fouragerings- eller yngleanræder	X			

Metoder og tiltag – Nyborg Kommune

Forventede metoder og forvaltningstiltag	Skøn over omfanget af:		
	Igangværende indsats	Behov for ny indsats	Samlet indsats
Restaurering af vandhuller	2 stk.	3 stk.	5 stk.
Nyetablering af vandhuller	2 stk.	3 stk.	5 stk.
Nyetablering af overvintringssteder	2 stk.	5 stk.	7 stk.
Udvidelse af arealer med afgræsning til klokkefrø og stor vandsalamander	5 ha	1 ha	6 ha



Igangværende indsats:



Nyborg - Midtpunkt for gode oplevelser

Behov for ny indsats:

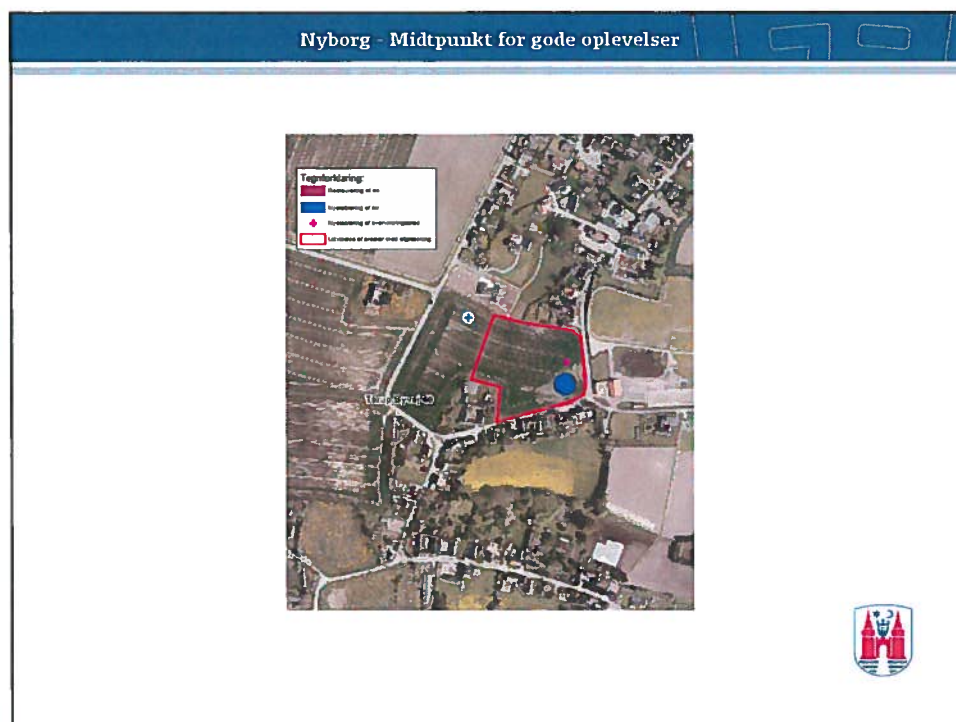
Tegnforklaring:
Restaurering af sø
Udvikling af sø
Udvikling af overflødningsareal
Udvikling af arealer med afgræsning

Nyborg - Midtpunkt for gode oplevelser

Frigårdsvej 1

Behøftvej 2

Tegnforklaring:
Restaurering af sø
Udvikling af sø
Udvikling af overflødningsareal
Udvikling af arealer med afgræsning



Nyborg - Midtpunkt for gode oplevelser

Svendborg og Nyborg Kommune søgt og fået tilsagn om Landdistriktsmidler

- Natur og miljøprojekter -

Tilsagn på 800.000 kr., hvoraf Nyborg Kommune har andel i de 200.000 kr.

Projekttyper:

- Særlige levesteder for dyrearter
- Græsningsprojekter

Anvendes inden sommer 2015

Natura 2000 - Kajbjerg Skov

Udpegningsgrundlag for Habitatområde nr. 101:

Naturtypenr.	Naturtype	Handleplan-myndighed		I alt
		Nyborg Kommune	Naturstyrelsen	
1220	Strandvold med flerårige planter			<i>Ej kortlagt</i>
9110	Bøg på mor		-	
9130	Bøg på muld		52	52
9160	Ege-blandskov		8	8
91E0	Elle- og askeskov		6	6

Artsnr.	Art
1166	Stor vandsalamander



Metoder og tiltag – Nyborg Kommune

Forventede metoder og forvaltningstiltag	Skøn over omfanget af:		
	Igangværende indsats	Behov for ny indsats	Samlet indsats
Restaurering af vandhuller	-	≤ 5 stk.	≤ 5 stk.
.....			



Nyborg - Midtpunkt for gode oplevelser

Naturstyrelsen gennemgår de beskyttede naturtyper

The screenshot shows the website interface for the Danish Nature Agency. The main heading is 'Naturstyrelsen gennemgår de beskyttede naturtyper'. Below the heading, there is a navigation menu and a sidebar with categories like 'Beskyttede arter' and 'Opdatering af § 3 natur'. The central part of the page features a map of Nyborg with a legend indicating different types of protected areas: '§ 3 natur', '§ 3a natur', '§ 3b natur', '§ 3c natur', '§ 3d natur', and '§ 3e natur'. A small crest is visible in the bottom right corner of the screenshot.

Nyborg - Midtpunkt for gode oplevelser

Antal områder med de forskellige typer af natur

Antal områder	Eng	Hede	Mose	Overstrø	Strandeng	Sø	I alt
2006	170	1	351	81	22	608	1 213
2008	170	1	351	83	22	616	1 313
2010	171	1	351	82	22	618	1 225
Projekt afsluttet							

Antal hektar med de forskellige typer af natur

Antal hektar	Eng	Hede	Mose	Overstrø	Strandeng	Sø	I alt
2006	287	24	720	55	134	192	1 412
2008	287	24	720	55	135	182	1 414
2010	287	24	720	55	135	183	1 415
Projekt afsluttet							

Anmeldte § 3-sager fra DN Nyborg

- Ikke sager = 14%
- Fejlregistreringer = 53%
- Håndhævelsessager = 33%

Jens Solvang meddelt, at han har 52 nye sager klar til os !



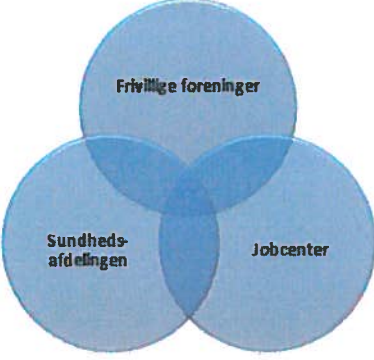
Bekæmpelse af Kæmpebjørneklo

- Kommunen har ingen vedtaget indsatsplan
- Indsatsplan nødvendig for at kunne gennemtvinge bekæmpelse
- Kommunen bekæmper på egne arealer
- Opfordrer til bekæmpelse i Lokalavisen, hjemmesiden og breve.
- I § 3 områder kræves dispensation fra NBL til kemisk bekæmpelse
- I Randzoner må bekæmpes kemisk i det omfang der er behov for det og hvis disse ikke er en del af et §3-beskyttet naturområde. Regler om plantedække ved enkeltbetaling. Søg NaturErhverv om tilladelse hvis bredsprøjtning er nødvendig. Overholdelse af anden lovgivning eller aftaler.



Nyborg - Midtpunkt for gode oplevelser


Play'N Rehab Hovedaktører



Frivillige foreninger

Sundhedsafdelingen


Jobcenter

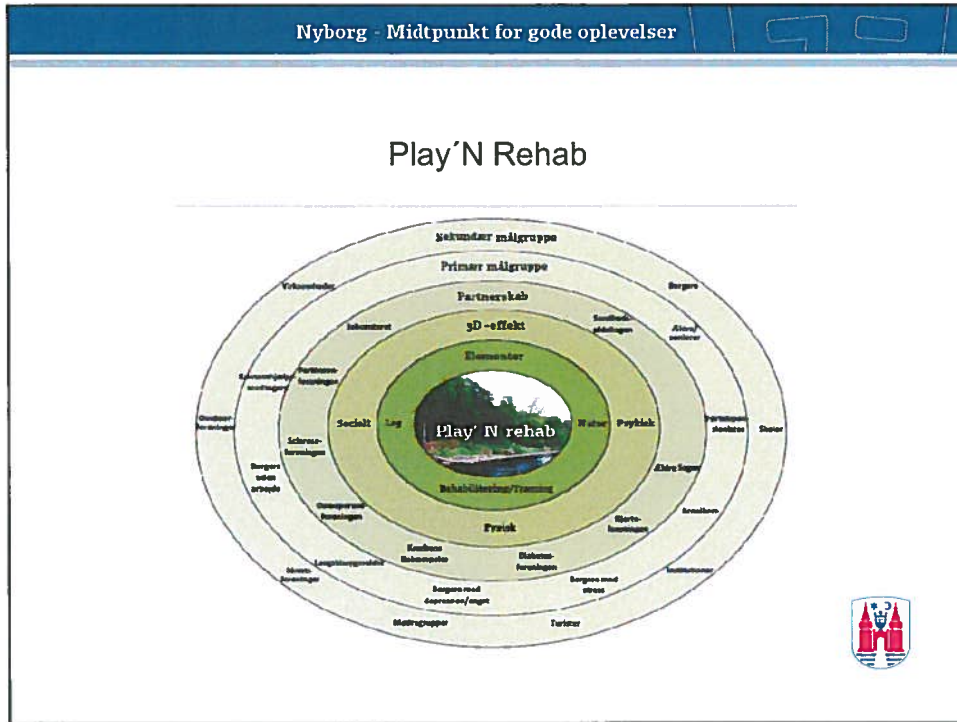


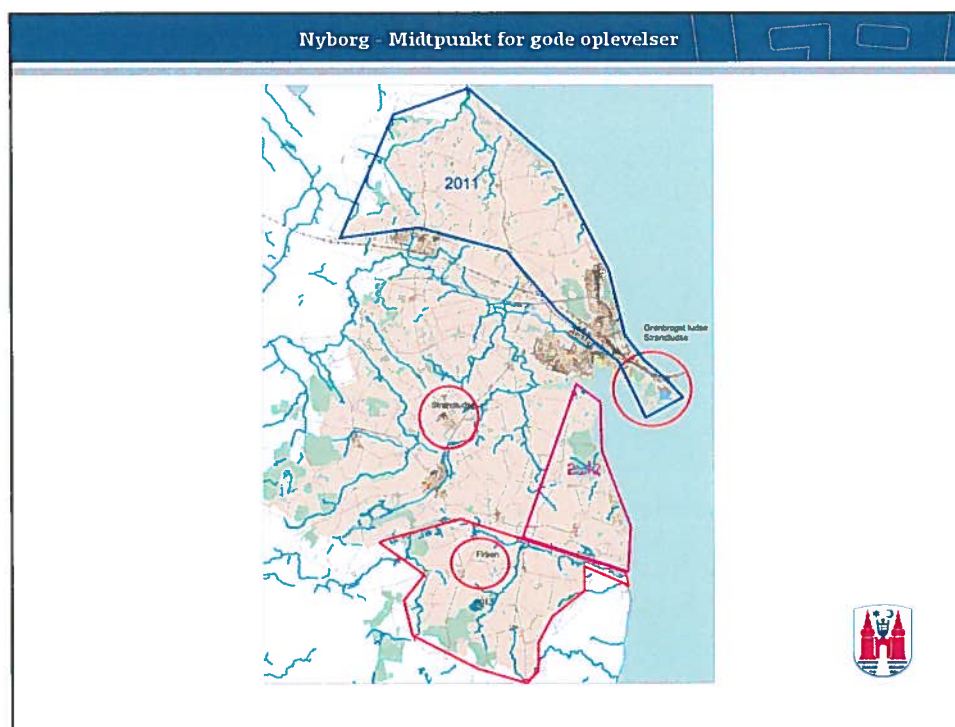
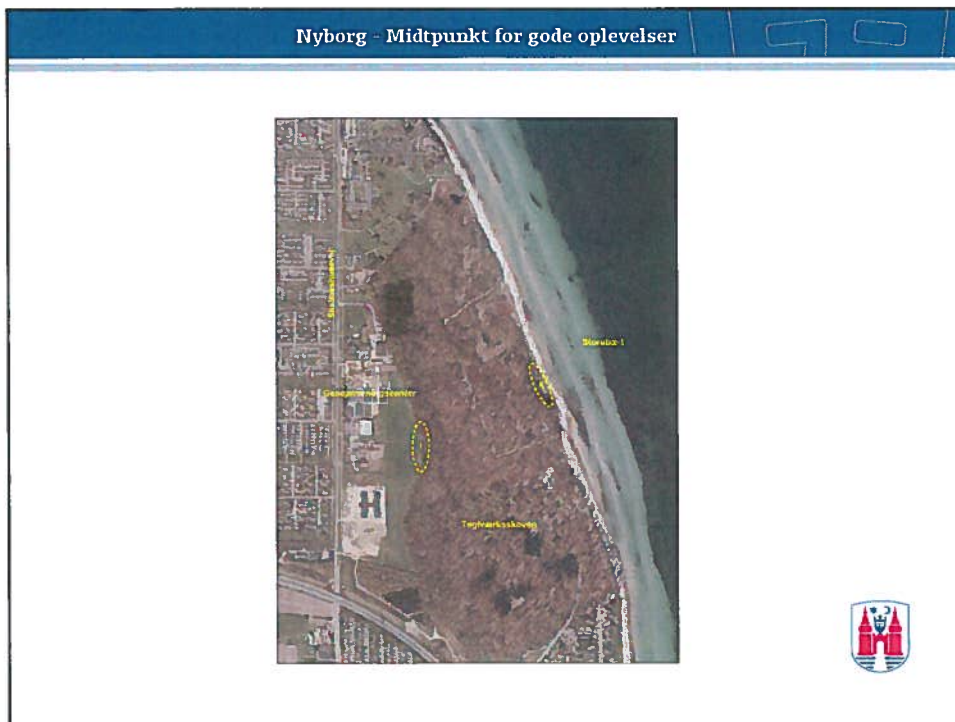
Nyborg - Midtpunkt for gode oplevelser

Play'N Rehab

- Partnerskab mellem lokale patientforeninger og Nyborg Kommune
- Kombination af leg, natur og rehabilitering
- Fysisk genoptræning og rehabilitering
- Fysiske lidelser, depression, angst, stress og andre psykiske lidelser
- Bruges af Skoler, institutioner, foreninger, virksomheder mm
- Offentligt tilgængeligt
- Individuel og fælles træning
- Skabe netværk og sociale relationer
- Søges finansieret med støtte fra :
 - "Byggeriets Ildsjæle" - kampagne under Real Dania med formål at fremme ildsjæles arbejde i lokalsamfundene.
- Bålhytte, sheltere, balanceredskaber, træningsredskaber mm.







Overvågning af padder og krybdyr 2012

Overvågning syd for Nyborg øst for Svendborgvej + Knudshoved

- Stor Vandsalamander . God bestand i Kajbjerg Skov og syd herfor.
- Strandtudse. Ingen fund, men findes sandsynligvis ved Refsvindinge og måske i Slipshavns Skov.
- Grønbroget Tudse Enkelt fund ved Knudshoved Færgehavn
- Spidssnudet Frø Ingen fund. Lille bestand ved Juelsberg.
- Springfrø Få fund i sydlige del af Kajbjerg Skov.
- Markfirben Ikke fundet.
- Klokkefrø Ikke overvåget. (Novana undersøgelse)
- Øvrige arter Butsnudet Frø og Skrubtudse, mange



Vådområdeprojekt Hjulby Mose 6. februar 2013

Præsentation af projektet
Grønt Råds møde

Nyborg - Midtpunkt for gode oplevelser



Nyborg
KOMMUNE

Nyborg - Midtpunkt for gode oplevelser

Baggrund

Forundersøgelse i 2010 for 57 ha i
Hjulby Mose.

Tilsagn om 27,7 ha vådområde i Hjulby
Mose i juni 2011.

Fremtid 27 ha vådområde ved
Hindemæe Enge.



Hjulby Mose, Vindinge Å

Fjernelse af kvælstof på 3.441 kg N
124 kg N/ha.

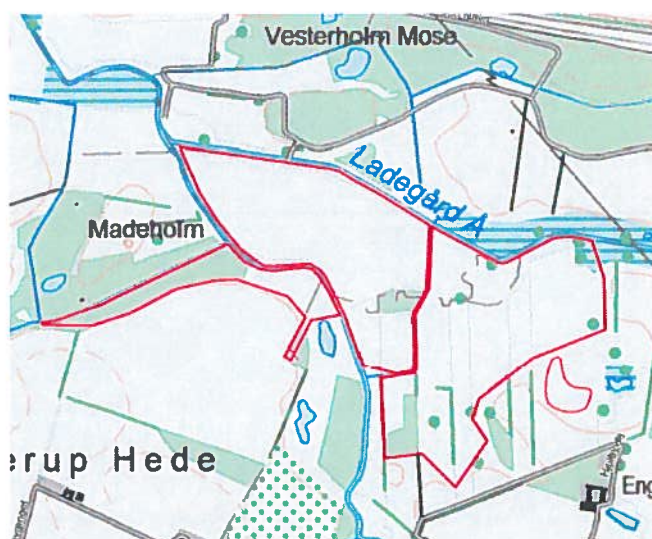
Tilsagn i alt på 3.272.230 kr.

- 272.000 kr. til forundersøgelse

- 1.520.030 kr. til jordfordeling, tilskud til fastholdelse.

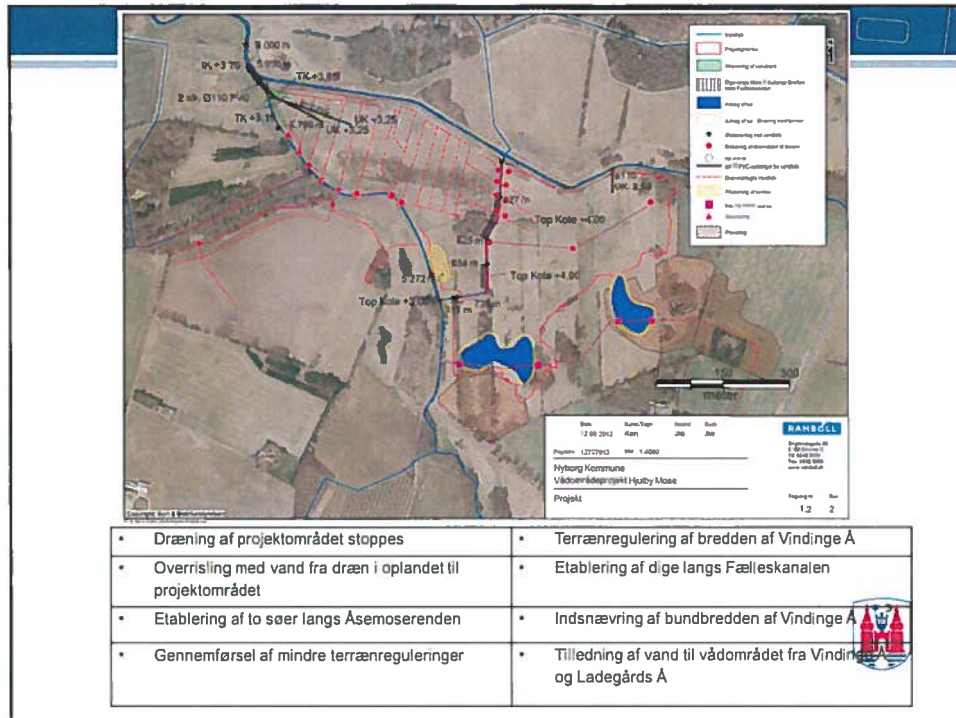
- 1.480.200 kr. til projektering og anlæg.

Omkostningseffektivitet 950 kr/kg N.



Projektområde Hjulby Mose ved Vindinge Å





Detailprojektering

Udfordring jordflytning (40.000 m³)

1,6 ha sø ændres til 0,9 ha, og tilpasses til terrænet.

Kvælstofomsætning hentes ved flytning af tilløb fra Ladegårdsåen.

Jordmængden håndteres inden for og omkring projektområdet.



Projekt og tidsplan

- Jordfordelingskendelse den 23. august
- Projektstart 17/9-2012.
- Projektet er færdiganlagt den 12/12-2012. Der udestår kun grubning af kørselsveje på arealer, vejretablering og græssåning.
- Økonomien holdes inden for budgetrammen.
- Godkendt udskydelse af afslutningsdato (1/4-2013). Mangler afregning af jordfordeling samt opgørelse af fastholdelsestilsagn.

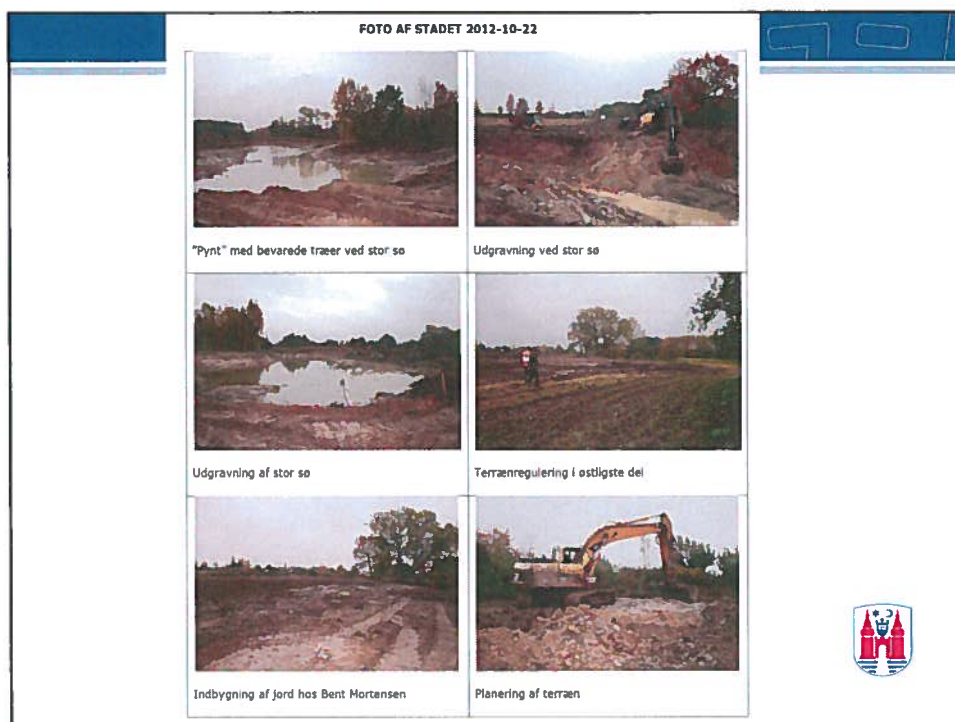


RAMBØLL

FOTO AF STADET 2012-10-10

	
Terrænregulering ved Henrik Terp	Den færdige lille sø
	
Reparation af vej med sand fra lille sø	Udgravning ved stor sø
	
Indbygning af råjord og muld ved stor sø	Område med høj terrænregulering





Nyborg - Midtpunkt for gode oplevelser



Spørgsmål?

Nyborg - Midtpunkt for gode oplevelser



Nyborg
KOMMUNE



Regler for dyrkning i randzoner

I randzonenloven er det fastlagt, at jorden i randzoner pr. 1. september 2012 ikke må dyrkes, sprøjtes eller gødskes. Der findes dog enkelte undtagelser fra dyrkningsforbuddet. Her kan du læse om reglerne for dyrkning i randzoner pr. 1. september 2012.

- Du kan dyrke vedvarende græs i randzonen, hvis dette sker uden brug af gødsning eller sprøjtning. Græsarealer i randzonen kan både anvendes til slæt og til afgræsning.
- Du kan omlægge vedvarende græsarealer i randzonerne. Dette kan du højst gøre hvert 7. år. Du skal i den forbindelse sikre dig, at omlægningen ikke er i strid med anden lovgivning, herunder § 3 i naturbeskyttelsesloven.
- Du kan foretage den jordbearbejdning, der er nødvendig for at etablere vedvarende græsarealer på arealer, der hidtil har ligget udyrkede hen, eller hvor der er høstet afgrøder. Etablering af græsarealer skal ske uden brug af gødsning eller sprøjtning.
- Afgrøder, der er etableret i randzonen før den 1. september 2012 (både 1-årige og flerårige), kan høstes. Afgrøden må dog hverken gødskes eller sprøjtes efter 1. september 2012. Når afgrøden er høstet, kan du foretage den jordbehandling, der er nødvendig for at etablere vedvarende græsarealer.
- Randzonenloven indeholder ikke yderligere begrænsninger i forhold til plantedækket i randzoner, men søger du om enkeltbetaling for randzonen, skal reglerne i enkeltbetalingsordningen overholdes. Det drejer sig fx om:
 - Er der græs i randzonen, skal plantedækket leve op til reglerne i enkeltbetalingsordningen. Det betyder blandt andet, at plantedækket skal bestå af mindst 50 % græs og foderplanter.
 - Er randzonen anmeldt som et udyrket areal, skal reglerne for udyrkede arealer i enkeltbetalingsordningen



overholdes. Det betyder blandt andet, at reglerne om god landbrugs- og miljømæssig stand (GLM) skal overholdes.

randzoner".

21. september 2012

- I det omfang randzoner fortsat er landbrugsarealer, skal GLM-reglerne overholdes. Det betyder blandt andet, at græsarealer skal slås mindst én gang årligt og udyrkede arealer mindst hvert andet år.
- Vær opmærksom på, at randzonen skal være berettiget til enkeltbetaling for at der kan søges randzonekompensation for arealet.
- Du kan bekæmpe kæmpe-bjørneklo i randzonen, ikke kun med fx rodstikning eller topkapping, men også ved sprøjtning i det omfang, der er behov for det.
- Det er også tilladt at udføre vandløbsvedligeholdelse, herunder oplægning og udspreddning i randzonen af det oprensede materiale. Uanset reglen om at jordbearbejdning i randzonen ikke er tilladt, må du også nedpløje/fræse oprensningsmaterialet i randzonen, når jordbearbejdningen ikke sker i dyrkningsøjemed. Nedpløjning/fræsning må dog ikke foretages i en eventuel 2-meter bræmme jf. vandløbsloven.
- Der kan være andre love end randzonenloven, der regulerer mulighederne i randzonerne. Fx regulerer vandløbsloven mulighederne i 2-meter bræmmerne.
- Læs om mulighederne for opbevaring, anlægsarbejde og andre aktiviteter i randzoner i fakta-arket "Opbevaring, anlægsarbejde og andre aktiviteter i

Ministeriet for Fødevarer, Landbrug og Fiskeri
NaturErhvervstyrelsen
Nyropsgade 30, 1780 København V
Tlf: 33 95 80 00
naturerhverv@naturerhverv.dk
www.naturerhverv.fvm.dk