

§ 16 godkendelse

Miljøgodkendelse af dyrkningsarealer tilhørende ejendommen Bækstrup Mark 3, 5540 Ullerslev.

November 2009

Indholdsfortegnelse

INDLEDNING	3
MILJØGODKENDELSE	5
AFGØRELSE	5
VILKÅR FOR GODKENDELSE	6
OFFENTLIGGØRELSE	8
KLAGEVEJLEDNING	8
MODTAGERE AF KOPI AF AFGØRELSEN	9
MILJØVURDERING	10
1. ANSØGER OG EJERFORHOLD	10
2. BEDRIFTENS AREALER.....	10
2.1 <i>Drift af udbringningsarealer</i>	10
2.2 <i>Forurening og gener fra udbringningsarealerne</i>	11
3. BEDSTE TILGÆNGELIGE TEKNIK (BAT)	15
4. PARTSHØRING	15
5. SAMLET VURDERING.....	16
KORTBILAG 1	17
KORTBILAG 2.....	18

Indledning

Emne	Data
Ansøger / Ejer	Søren Fredslund Hansen
Bedriftens adresse	Bækstrup Mark 3, 5540 Ullerslev
Ejendomsnummer	4500007752
Virksomhedens art	Plantebrug med en mindre ammekobesætning
CVR-nummer	16469378
Kontaktperson	Søren Fredslund Hansen
Tilsynsmyndighed	Nyborg Kommune

Nyborg Kommune har den 2. februar 2009 modtaget ansøgning om godkendelse af udspretningsarealer, der drives under CVR. nr. 16469378, og er tilknyttet ejendommen Bækstrup Mark 3, 5540 Ullerslev. Baggrunden for ansøgningen er, at man ønsker at modtage husdyrgødning fra Nina og Ole Stenholm, Ringholmvej 14, 5853 Ørbæk. Nina og Ole Stenholm har søgt om miljøgodkendelse efter § 11 i lov om miljøgodkendelse m.v. af husdyrbrug (husdyrgodkendelsesloven) på Ringholmvej 14, 5853 Ørbæk. I denne forbindelse kræves en miljøgodkendelse af alle de arealer, hvor der udbringes husdyrgødning fra bedriften, og hvor udbringning af husdyrgødning vil kunne påvirke miljøet væsentligt. På bedriften er der tilladelse til 2 malkekøer af stor race og 2 årsopdræt svarende til 3,12 dyreenheder. Husdyrgødning svarende til 1,2 dyreenheder afsættes på græsningsarealer og dermed indgår 1,92 dyreenheder i godkendelsen fra egen bedrift.

Der er søgt om udbringning af kvæggylle og dybstrøelse svarende til 57,9 dyreenheder på 41,2 ha. (Se kortbilag 1).

8,0 ha af udbringningsarealerne ligger i Odense Kommune. Odense Kommune har meddelt :

Beregninger i det digitale ansøgningssystem viser, at udvaskningen af kvælstof (N) fra rodzonen for både nuværende og ansøgt drift er 40,1 kg N/ha. Ifølge disse beregninger vil der således ikke ske en merudledning af kvælstof til vandmiljøet.

Tilførslen af fosfor (P) med husdyrgødning vil i gennemsnit være 25,9 kg P/ha. Fraførslen af fosfor vil være 26,9 kg P/ha med det reference-sædskifte, der ligger til grund for beregningerne. Der vil således ikke blive tilført mere fosfor end der fraføres med afgrøderne.

Nordvest for mark 25-0 ligger en mose, der er omfattet af § 3 i naturbeskyttelsesloven (LBK nr. 1042 af 20/10 2008). Mosen er målsat som naturområde af national eller regional betydning (B-målsat) i Fyns Amts Regionplan 2005-, og mosen vurderes at have en tålegrænse på 15-20 kg N/ha. Baggrundsbelastningen i Odense Kommune er 14 kg N/ha. Afstanden fra marken til mosen er ca. 25 m.

By- og Kulturforvaltningen finder, at ikke blot naturområder omfattet af husdyrlovens § 7, men også andre højt målsatte og kvælstoffølsomme naturområder skal beskyttes mod

tilstandsændringer som følge af luftbåret ammoniak. Forvaltningen finder derfor, at der bør stilles vilkår om, at udbringning af flydende husdyrgødning på sort jord eller græsmarker inden for 300 m fra mosen skal ske ved nedfældning. Denne zone omfatter hele mark 25-0, på nær det sydligste hjørne. By- og Kulturforvaltningen vurderer, at der herved ikke vil ske en øget belastning af mosen med luftbåret ammoniak som følge af udbringning af husdyrgødning på arealerne.

By- og Kulturforvaltningen ønsker således at stille følgende vilkår til arealerne i Odense Kommune:

1. På mark 25-0 (matr. nr. 8f, 8g og størstedelen af 8d, Davinde By, Davinde) skal udbringning af flydende husdyrgødning på sort jord eller græsmarker ske ved nedfældning.

Med det nævnte vilkår vurderer By- og Kulturforvaltningen, at udbringning af husdyrgødning på arealerne i Odense Kommune ikke vil medføre forøgede eller væsentlige virkninger på miljøet.

Miljøgodkendelse

Afgørelse

Nyborg Kommune godkender hermed udbringning af husdyrgødning på 41,2 ha landbrugsjord, der drives under bedriften CVR. nr. 16469378, v/ Søren Fredslund Hansen, Bækstrup Mark 3, 5540 Ullerslev, ejendomsnr, 4500007752. Godkendelsen omfatter alle arealer, der drives under ejendommen.

Nyborg Kommune giver godkendelsen, da det vurderes, at ansøgeren har truffet de nødvendige foranstaltninger til at forebygge og begrænse forureningen ved anvendelse af den bedste tilgængelige teknik, og at driften af arealerne i øvrigt kan drives på stedet uden at påvirke omgivelserne på en måde, som er uforenelige med hensynet til omgivelserne. Nyborg Kommune vurderer, at udbringning af husdyrgødning og drift af arealerne kan ske i overensstemmelse med gældende regler og uden væsentlig påvirkning af miljøet, som dette er defineret i Husdyrgodkendelsesloven, herunder at projektet ikke skader bevaringsstatus for Natura 2000-områder eller levesteder for arter optaget på Habitatdirektivets bilag IV.

Miljøgodkendelsen er givet i henhold til § 16 i lov nr. 1572 af 20. december 2006 om miljøgodkendelse m.v. af husdyrbrug (Husdyrgodkendelsesloven). Miljøgodkendelsen meddeles under forudsætning af, at gældende regler på området og nedenstående vilkår overholdes. Forudsætningerne for miljøgodkendelsen er de oplysninger, der er givet i ansøgningsmaterialet, jf. ansøgning fra Miljøstyrelsens it-ansøgningssystem, www.Husdyrgodkendelse.dk, skemanummer 11180, version nr. 3 af 2. oktober 2009 med tilhørende bilag, samt øvrigt materiale indsendt af ansøger eller ansøgers konsulent.

Godkendelsen gælder fra godkendelsesdatoen. Godkendelsen omfatter hele bedriftens udbringningsarealer. Hvis godkendelsen ikke har været helt eller delvist udnyttet i tre på hinanden følgende år, bortfalder den del af godkendelsen, der ikke har været udnyttet i de seneste 3 år.

Virksomhedens miljøgodkendelse skal, jf. § 17 i bekendtgørelse nr. 294 af 31. marts 2009 om tilladelse og godkendelse mv. af husdyrbrug, regelmæssigt og mindst hvert 10. år tages op til revurdering. Den første revurdering skal dog foretages allerede 8 år efter meddelelse af den første godkendelse. Det er planlagt at foretage den første revurdering i 2017.

Vilkår for godkendelse

1. Udbringningsarealer

Der må udbringes husdyrgødning på de 41,2 ha ejede og forpagtede arealer, der er indtegnet på kortbilag 1. Der må ikke udbringes husdyrgødning på andre arealer på bedriften, jf. dog vilkår om udskiftning af udbringningsarealer.

2. Maksimal udbringning af organisk gødning

Der må inden for et planår maksimalt udbringes kvæggylle svarende til 56 dyreenheder og dybstrøelse svarende til 1,9 dyreenheder i alt svarende til 57,9 dyreenheder. I alt må der således udbringes maksimalt 5.397 kg kvælstof/år og 958 kg fosfor/år i organisk gødning. Der må derudover ikke tilføres bedriftens arealer anden organisk gødning.

3. Bortfald af godkendelsen

Såfremt godkendelsen ikke har været helt eller delvist udnyttet i 3 på hinanden følgende år, bortfalder den del af godkendelsen, der ikke har været udnyttet i de seneste 3 år.

4. Ændring af gødningstype

Såfremt der ønskes udbragt andre typer organisk gødning end omtalt i vilkåret om maksimal udbringning af organisk gødning, skal dette anmeldes til Nyborg Kommune. Kommunen vil derpå vurdere, om ændringen kan gennemføres inden for rammerne af denne godkendelse. Ændringen må ikke sættes i værk, før kommunen har accepteret den.

5. Udbringning af flydende husdyrgødning

Al udbringning af flydende husdyrgødning på sort jord og fodergræsmarker skal ske ved nedfældning eller ved en anden metode, der ikke giver en højere ammoniakfordampning end nedfældning. Opfylder hermed også Odense Kommunes vilkår om nedfældning på mark nr. 25.

6. Nitratkoncentration i grundvand

Hvis der konstateres forhøjede nitratkoncentrationer i det oppumpede grundvand i indvindingsoplandet til Langeskov Vandværk (Rønninge) og Ellinge Vandværk, skal virksomheden iværksætte tiltag, der mindsker nitratudvaskningen til grundvandet. Forslag til tiltag skal ske i samråd med kommunen, der forinden vil foretage en kortlægning af arealanvendelsen i hele indvindingsoplandet.

7. Gødningsaftaler

Bedriften skal altid opbevare skriftlige aftaler om levering af husdyrgødning. Aftaler for de seneste 5 år skal kunne forevises på kommunens forlangende.

8. Kvælstof – sædskifte

Reduktion i udvaskning fra bedriftens arealer opnås ved et af to muligheder:

1. Der skal udlægges et areal på **3,0 %** med ekstra efterafgrøder af bedriftens efterafgrødegrundlag udover den lovpligtige andel.

Dette svarer til 1,2 ha, hvis efterafgrødegrundlaget udgør 100 % af bedriftens udbringningsarealer. Ekstra efterafgrøder skal følge de samme krav, som der er til de lovpligtige efterafgrøder på godkendelsestidspunktet, jf. "bekendtgørelse om jordbrugets anvendelse af gødning og om plantedække i planperioden 2008/2009"

dog må efterafgrøder ikke erstattes af 100 % vinterafgrøder. Dermed gælder følgende:

- Efterafgrøder må ikke nedpløjes, nedvisnes eller på anden måde destrueres før den 20. oktober. Efterafgrøder etableret som udlæg i majs må tidligst destrueres den 1. marts. Arealer med efterafgrøder skal anvendes til en forårssået afgrøde i den efterfølgende planperiode.
- Overførsel af overskud af efterafgrøder fra op til fire umiddelbart forudgåendeplanperioder kan indgå i opfyldelsen af kravet om efterafgrøder.

2. Ved beregning af bedriftens kvælstofkvote, skal alle afgrøders kvælstofnorm nedsættes til **2,2 %** af Plantedirektoratets til en hver tid gældende normer.

9. Udskiftning af udbringningsarealer

Såfremt der sker ændringer i bedriftens udbringningsarealer, skal dette anmeldes til Nyborg Kommune inden planårets begyndelse den 1. august. Nye arealer kan erstatte arealer i denne godkendelse, hvis de nye arealer har mindst samme omfang og ikke er mere sårbare. Kommunen skal i hvert tilfælde vurdere, om ændringerne kan gennemføres inden for rammerne af denne godkendelse. Ændringen må ikke sættes i værk, før kommunen har accepteret den.

Anmeldelse skal udarbejdes og indsendes til kommunen via www.husdyrgodkendelse.dk eller på et andet digitalt system, der opfylder kravene, jf. § 5, stk. 5, i bekendtgørelse nr. 294 af 31. marts 2009 om tilladelse og godkendelse m.v. af husdyrbrug.

10. Dokumentation for arealanvendelse

Der skal altid foreligge dokumentation for, at de udbragte mængder af husdyrgødning og drift af arealerne er i overensstemmelse med vilkårene i denne godkendelse. Dette skal være i form af mark- og gødningsplaner, indsendte gødningsregnskaber, ansøgninger vedrørende enkeltbetalingsordningen eller lignende samt gældende forpagtningsaftaler. Dokumentationen skal opbevares for de fem seneste planår og skal kunne forevises ved tilsyn og skal indsendes til kommunen på forlangende.

11. Ændringer af ejerforhold

Ændringer af, hvem der ejer eller er ansvarlig for bedriften, skal meddeles Nyborg Kommune senest en måned efter ændringen.

Uheld og risici

Ved driftsuheld, hvor der opstår risiko for forurening af miljøet, er der pligt til øjeblikkeligt at anmelde dette til: Alarmcentralen, tlf.: 112 og efterfølgende straks at underrette: Nyborg Kommune, Teknik- og Miljøafdelingen, tlf: 6333 7000 eller 6333 6820.

Andre miljøregler

Bedriften skal til enhver tid leve op til gældende regler i love og bekendtgørelser – også selv om disse regler eventuelt måtte være skærpede i forhold til denne godkendelse.

Retsbeskyttelse og revurdering

Denne miljøgodkendelse er ikke omfattet af reglerne om retsbeskyttelse, jf. § 40 i husdyrloven. Kommunen kan meddele påbud efter § 39 i husdyrloven, hvis udbringning af husdyrgødning medfører uhygiejniske forhold eller væsentlig forurening eller en nærliggende risiko for dette.

Virksomhedens miljøgodkendelse skal, jf. husdyrgodkendelseslovens § 41, regelmæssigt tages op til revurdering. Første revurdering foretages efter 8 år fra godkendelsesdatoen. Denne miljøgodkendelse skal derfor revurderes i april 2017.

Offentliggørelse

Miljøgodkendelsen offentliggøres ved annoncering i Lokalavisen Nyborg den 24. november 2009.

Klagevejledning

Afgørelsen kan påklages til Miljøklagenævnet, jf. § 76 i husdyrgodkendelsesloven.

De klageberettigede er ansøger, miljøministeren, Sundhedsstyrelsen og enhver med en individuel væsentlig interesse i afgørelsen. Endvidere er en række foreninger og organisationer klageberettigede.

En eventuel klage skal være skriftlig. Den sendes til Nyborg Kommune, der videresender den til Miljøklagenævnet umiddelbart efter klagefristens udløb ledsaget af det materiale, der er indgået i miljøgodkendelsens behandling. Klagen skal være kommunen i hænde senest 4 uger efter, at afgørelsen har været offentlig annonceret. Hvis afgørelsen påklages får ansøger besked. Eventuelle klager har ikke opsættende virkning med mindre Miljøklagenævnet bestemmer andet.


Klagefristen udløber den 22. december 2009.

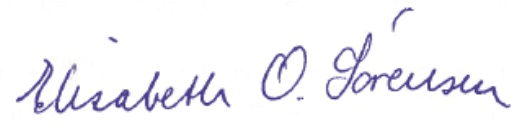
Afgørelsen kan i øvrigt indbringes for domstolene indtil 6 måneder efter den dato, hvor afgørelsen bliver offentliggjort, jf. husdyrgodkendelseslovens § 90.

Modtagere af kopi af afgørelsen

- Centrovic, att. Ejler Petersen, Damsbovej 11, 5492 Vissenbjerg.
E-post: ejp@centrovic.dk
- Miljøministeriet, Miljøcenter Odense, Ørbækvej 100, 5220 Odense SØ.
E-post: Post@ode.mim.dk
- Sundhedsstyrelsen. E-post: syd@sst.dk
- Det Økologiske Råd, Blegdamsvej 4B, 2200 København N.
E-post: husdyr@ecocouncil.dk
- Danmarks Naturfredningsforening. Masnedøgade 20, 2100 København Ø
E-post: dn@dn.dk
- Danmarks Naturfredningsforening. Lokalfdeling Nyborg v. Pia Jørgensen.
E-post: nyborg@dn.dk
- Danmarks Fiskeriforening, Nordensvej 3, Taulov, 7000 Fredericia
- E-post: mail@dkfisk.dk
- Ferskvandsfiskeriforeningen, v/Niels Barslund,
E-post: nb@ferskvandsfiskeriforeningen.dk
- Danmarks Sportsfiskerforbund. Worsaaesgade 1, 7100 Vejle.
E-post: f.thorhaug@newmail.dk
- Danmarks Ornitologisk Forening,
E-post: natur@dof.dk
- Maria Nielsen, Sanderumgårdvej 72, 5220 Odense SØ
- Merete Hansen, Pårupvej 59, 5540 Ullerslev
- Bent Peder Kamelarczyk , Holts Møllevej 4, 5540 Ullerslev
- Peder Kristensen, Tvevadgyden 31, 5540 Ullerslev
- Langeskov Vandværk v. Keld Ib Hansen, Nyborgvej 22, 5550 Langeskov
- Ellinge Vandværk v. Henning Christensen, Åvænget 8, 5540 Ullerslev
- Odense Kommune, Natur, Miljø, Trafik, Postboks 740, 5100 Odense C

På Nyborg Kommunes vegne den 18. november 2009.


Birgit Sønderkov Weber
Gruppenleder Natur og Miljø


/Elisabeth Oxenbøll Sørensen
Miljøsagsbehandler

Miljøvurdering

Nedenstående miljøvurdering danner grundlag for de vilkår, som er meddeles i godkendelsen. Udgangspunktet for miljøvurderingen er den indsendte ansøgning om miljøgodkendelse i Miljøstyrelsens it-ansøgningssystem husdyrgodkendelse.dk - Skema nummer 11180, version 3 af 2. oktober 2009 med diverse bilag.

Vurderingen skal belyse konsekvenserne af dyrkningsarealernes anvendelse til udspreddning af husdyrgødning, samt om de virkemidler til forebyggelse og begrænsning af forurening, som fremgår af ansøgningen er tilstrækkelige.

1. Ansøger og ejerforhold

Oplysningerne om ansøger og ejerforhold er her vurderet med henblik på at sikre, at ansvaret for at virksomheden drives i overensstemmelse med den meddelte miljøgodkendelse, er rettet til den korrekte juridiske person.

Der er foretaget en søgning i CVR og i FødevarerErhvervs register over støtteansøgere. Der figurerer ansøger som ejer eller forpagter af udbringningsarealerne. Det vurderes derfor, at miljøgodkendelsen rettes med den korrekte juridiske person.

2. Bedriftens arealer

I det følgende er der foretaget en vurdering af den påvirkning som udspreddning af husdyrgødning på dyrkningsarealerne giver anledning til, og om dette er uforenelig med hensynet til omgivelserne.

2.1 Drift af udbringningsarealer

Kommunen har her indledningsvis foretaget en vurdering af om oplysningerne vedrørende dyrkningsarealerne er tilstrækkeligt belyst, herunder om de oplyste standardsædskifter vil kunne forventes anvendt ved driften af det ansøgte.

I ansøgningen er anført sædskifte S2 for alle marker. Dette svarer til referencesædskiftet. Der vil derfor ikke blive stillet særlige vilkår om brug af et specifikt sædskifte.

Ansøger har valgt at begrænse udvaskningen af nitrat i henhold til husdyrgodkendelseslovens beskyttelsesniveau ved to forskellige scenarier:

1. Udlæg af 3 % ekstra efterafgrøder udover den lovpligtige andel, eller
2. Reduktion af kvælstofnormen med 2,2 % for hele bedriften i forhold til Plantedirektoratets til en hver tid gældende normer.

Tabel 1. Gødningsregnskab for den samlede bedrift i ansøgt drift.

	Gødningstype	Dyreenheder	Kvælstof	Fosfor
Produceret, Bækstrup Mark 3	Dybstrøelse	1,92 DE	195 kg N	40 kg P
Ole Stenholm, Ringholmvej 14, 5853 Ørbæk CVR. 15874791	Kvæggylle	56 DE	5.202 kg N	918 kg P
	I alt	57,9 DE	5.397 kg N	958 kg P

2.2 Forurening og gener fra udbringningsarealerne

På baggrund af ansøgningen og tilgængelige kortværk vedrørende nitrat og fosfor er der her foretaget en vurdering af om der er risiko for afstrømning/udvaskning af næringsstoffer fra udspretningsarealerne, der kan medføre en væsentlig miljøpåvirkning af de beskyttede naturtyper, som indgår i loven.

Søer og vandløb

Der er ingen skrånende arealer (> 12 grader) ned til vandløb eller søer inden for udbringningsarealerne, og der stilles derfor ingen vilkår hertil.

33,2 ha af bedriftens udbringningsareal ligger i oplandet til Holckenhavn Fjord og Nyborg Fjord og 8 ha til Odense Fjord/Seden Strand.

Seden Strand og Odense Fjord

Seden Strand og den nordvestlige del af Odense Fjord er en del af det internationale naturbeskyttelsesområde Odense Fjord (EF-habitat- og EF-fuglebeskyttelsesområde). Udpegningen betyder, at Danmark er forpligtet til at sikre og genoprette en gunstig bevaringsstatus for de arter og naturtyper, områderne er udpeget for. Odense Fjord er i Fyns Amts recipientkvalitetsplan (Regionplan 2005-) målsat som fiskevand til lyst- og/eller erhvervsfiskeri, samt hvor de naturlige betingelser er til stede, gyde- og/eller opvækstområde for fisk. Den nordvestlige del af fjorden har en højere målsætning som referenceområde for naturvidenskabelige studier.

Udpegningsgrundlaget for EF-habitatområdet Odense Fjord omfatter naturtyperne "sandbanker med lavvandet vedvarende dække af havvand", "mudder og sandflader blottet ved ebbe", "større lavvandede bugter og vige", "enårig vegetation på stenede strandvolde", "flerårig vegetation på stenede strande", "vegetation af kveller eller andre enårige strandplanter, der koloniserer mudder og sand", "strandenge", "ret næringsfattige søer og vandhuller med små amfibiske planter ved bredden", "vandløb med vandplanter", "våde dværgbusksamfund med klokkeling", "tørre dværgbusksamfund (heder)", "enekrat på heder, overdrev eller skrænter", "tidvis våde enge på mager eller kalkrig bund, ofte med blåtop", "bræmmer med høje urter langs vandløb eller skyggende skovbryn", "kilder og væld med kalkholdigt (hårdt) vand", "rigkær" samt "bøgeskove på muldbund".

Udpegningsgrundlaget for EF-fuglebeskyttelsesområdet Odense Fjord omfatter ynglende liste I-arter (havterne, splitterne, rørhøg og klyde) samt store forekomster af trækgæsterne knopsvane, sangsvane, toppet skallesluger, stor skallesluger og blichøne.

Seden Strand/Odense Fjord er sårbar overfor tilførsel af næringsstoffer. Målsætningerne for vandområdet er i dag ikke opfyldt på grund af for store næringsstofflørsler fra oplandet og fra luften.

Holckenhavn Fjord, Hjulby Sø og Ladegård Sø (Vindinge Å)

Vindinge Å deler sig ved Kullerup Sluse i to grene: Ladegård Å og Vindinge Å. Ladegård Å løber gennem Hjulby Sø og Ladegård Sø med udløb i Nyborg Fjord. Vindinge Å har udløb i Holckenhavn Fjord.

Holckenhavn Fjord er et lavvandet nor med et begrænset vandskifte med Nyborg Fjord og en vanddybde på under 2 meter. Fjorden er stærkt næringsstofpåvirket og med periodevise iltsvind. Hjulby Sø og Ladegård Sø er meget lavvandede og stærkt forurenede søer med et højt næringsstofindhold i søvandet. Søerne har en høj algemængde, og vandet er uklart.

Holckenhavn Fjord, Hjulby Sø og Ladegård Sø er i Fyns Amts recipientkvalitetsplan (Regionplan 2005-) målsat som fiskevand til lyst- og/eller erhvervsfiskeri. Holckenhavn Fjord er desuden, hvor de naturlige betingelser er til stede, målsat som gyde- og/eller opvækstområde for fisk.

Holckenhavn Fjord, Hjulby Sø og Ladegård Sø er sårbare overfor tilførsel af næringsstoffer. Målsætningen for vandområderne er i dag ikke opfyldt på grund af for store næringsstofftilførsler fra oplandet og fra luften. Det vurderes, at en merbelastning med næringsstoffer af vandområderne vil være i strid med målsætningen for områderne. Opfyldelse af målsætningen forudsætter, at der fortsat sættes ind overfor den diffuse afstrømning af såvel kvælstof som fosfor fra landbruget i oplandet til søerne og fjorden.

2.2.1 Fosfor

Ansøger har oplyst, at alle arealer er drænede lerjorde af typen JB-5. Hovedparten afvander til Natura 2000-område, så 40 ha af arealet er angivet i fosforklasse 3, resten ligger i lavbundsarealer og er angivet i fosforklasse 2 .

Der er ansøgt om udbringning af 23,2 kg fosfor/ha/år med husdyrgødning. Der fraføres 26,9 kg fosfor/ha/år med afgrøderne med et aktuelle sædskifte. Arealerne fordeler sig med fosforklasser som angivet i tabel 1.

Tabel 1. Oversigt over udbringningsarealernes fordeling på fosforklasser.

Fosforklasse	Areal
Fosforklasse 0 (fosfortal <4 eller sandjord/udrænet/afvander ikke til sårbart vandområde*)	0 ha
Fosforklasse 1 (fosfortal 4-6 og drænet lerjord og afvander til sårbart vandområde*)	0 ha
Fosforklasse 2 (lavbundsjord og afvander til sårbart vandområde*)	1,2 ha
Fosforklasse 3 (fosfortal >6 og drænet lerjord og afvander til sårbart vandområde*)	40,0 ha
I alt	41,2 ha

*Sårbare vandområder jf. "Kortværk pr. december 2006 over oplande til Natura 2000-områder, der er overbelastet med fosfor" fra Miljøstyrelsen

Da alle arealer ligger i fosforklasse 2 eller 3, og der tidligere ikke har været fosforoverskud på arealerne er der krav om fosforbalance i henhold til husdyrgodkendelseslovens beskyttelsesniveau.

Nyborg Kommune vurderer, at der ikke skal stilles yderligere vilkår i forhold til fosfor, da der er fosforbalance på alle arealer og husdyrgodkendelseslovens beskyttelsesniveau er overholdt.

2.2.2 Kvælstof

I det følgende er der foretaget en vurdering af om kvælstofoverskuddet i form af nitrat er problematisk i forhold til den omkringliggende natur, overflade- og grundvand.

Overfladevand

Udvaskning af nitrat fra udbringningsarealerne vil kunne påvirke de vandområder, som arealerne afvander til. Udbringningsarealerne afvander til det særligt sårbare vandområde Holckenhavn Fjord og Odense Fjord/Seden Strand.

Hele bedriftens udbringningsareal ligger inden for nitratklasse 2. Det betyder, at nitratudvaskningen i henhold til husdyrgodkendelseslovens beskyttelsesniveau højst må svare til udvaskningen fra et dyretryk på 65 % af harmonikravet.

Med et dyretryk på 65 % af harmonikravet (svarende til 0,91 DE/ha i den aktuelle sag) ville udvaskningen uden anvendelse af efterafgrøder eller reduceret kvælstofnorm være 39,9 kg kvælstof/ha/år.

I ansøgt drift udbringes der husdyrgødning svarende til 1,41 DE/ha. Nitratudvaskningen fra arealerne er ifølge beregningerne i Miljøstyrelsens it-system reduceret til 39,9 kg kvælstof/ha/år ved et forøget areal med efterafgrøder eller ved reduceret kvælstofnorm. Husdyrgodkendelseslovens beskyttelsesniveau er dermed overholdt.

I nudrift er beregningerne i it-systemet foretaget på baggrund af en udbringning af husdyrgødning svarende til 0,43 DE/ha, og udvaskningen af nitrat er således beregnet til 40,4 kg kvælstof/ha/år. Dermed vil der ske et fald i udvaskningen fra bedriftens arealer.

Den samlede årlige udvaskning af nitrat fra udbringningsarealerne er ca. 1.644 kg kvælstof.

Nyborg Kommune vurderer, at en øget udvaskning af kvælstof fra udbringningsarealerne i oplandet til et særligt sårbart vandområde, hvor målsætningen for området ikke er opfyldt, vil medføre en risiko for, at vandområdet skades.

Nyborg Kommune vurderer, at det i den aktuelle sag ikke er nødvendigt at stille yderligere vilkår vedrørende kvælstofudvaskningen til overfladevand, da husdyrgodkendelseslovens beskyttelsesniveau er overholdt, og der sker et fald i udvaskningen fra bedriftens arealer.

Grundvand

Af ansøgningen fremgår at 20,6 ha ligger indenfor som nitratfølsomt indvindingsområde. Arealerne må derfor ikke tilføres en merbelastning i den ansøgte produktion i forhold til nudriften. Udvaskningen af nitrat er 54 mg nitrat/l i nudriften. I ansøgt drift er nitratudvaskning for disse arealer på 53 mg nitrat/l/år.

Da der med det ansøgte ikke sker en forøgelse af nitratkoncentrationen i det vand, der forlader rodzonen er husdyrgodkendelseslovens beskyttelsesniveau overholdt og der vil der ikke blive stillet yderligere vilkår vedrørende dette.

Nyborg Kommune vurderer dog, at hvis der konstateres forhøjede nitratkoncentrationer i det oppumpede grundvand i indvindingsoplandet til Langeskov Vandværk (Rønninge) og Ellinge Vandværk, skal virksomheden iværksætte tiltag, der mindsker nitratudvaskningen til grundvandet. Forslag til tiltag skal ske i samråd med kommunen, der forinden vil foretage en kortlægning af arealanvendelsen i hele indvindingsoplandet.

Natur

Ansøgningskemaet tager ikke automatisk højde for udvaskningen til øvrig natur. Der kan f.eks. være plante og dyrearter i nærhed af udspretningsarealerne, der er sårbare over for yderligere påvirkninger af nitrat.

Udspretningsarealerne ligger ikke op til internationale naturbeskyttelsesområder eller højt målsat natur (A og B).

Dele af udbringningsarealerne ligger inden for 1000 meter af naturområder omfattet af husdyrgodkendelseslovens § 7. Her gælder husdyrgødningsbekendtgørelsens regler om, at flydende husdyrgødning nedfældes på sort jord og fodergræsmarker. Nyborg Kommune vurderer i øvrigt, at det er BAT at nedfælde al flydende husdyrgødning på sort jord og græsmarker.

Mark nr. 4-0 ligger umiddelbart op til en C-målsat (af regional betydning) fersk eng og overgangsrigkær. (Geokode : 489E0009.01E). Området er udpeget pga. tilstedeværelse af skarntyde og vandbrandbæger. Begge plantearter forekommer hist og her på Fyn, men er ikke særligt kvælstoffølsomme. Engen bliver afgræsset. Ny status lavet i 2001.

Tålegrænsen er 15-25 kg N/ha/år. Baggrundsbelastningen er i Nyborg Kommune 14 kg N/ha. Da plantearterne, der er en del af vurderingen af målsætningen for engen, ikke er specielt kvælstoffølsomme, vurderes påvirkningen fra udbringning af husdyrgødning op til engen ikke at være væsentlig.

Nordvest for mark 25-0 ligger en mose, der er omfattet af § 3 i naturbeskyttelsesloven (LBK nr. 1042 af 20/10 2008). Mosen er målsat som naturområde af national eller regional betydning (B-målsat) i Fyns Amts Regionplan 2005-, og mosen vurderes at have en tålegrænse på 15-20 kg N/ha. Baggrundsbelastningen i Odense Kommune er 14 kg N/ha. Afstanden fra marken til mosen er ca. 25 m.

Odense Kommunes By- og Kulturforvaltning finder, at ikke blot naturområder omfattet af husdyrlovens § 7, men også andre højt målsatte og kvælstoffølsomme naturområder skal beskyttes mod tilstandsændringer som følge af luftbåret ammoniak. Forvaltningen finder derfor, at der bør stilles vilkår om, at udbringning af flydende husdyrgødning på sort jord eller græsmarker inden for 300 m fra mosen skal ske ved nedfældning. Denne zone omfatter hele mark 25-0, på nær det sydligste hjørne. By- og Kulturforvaltningen vurderer, at der herved ikke vil ske en øget belastning af mosen med luftbåret ammoniak som følge af udbringning af husdyrgødning på arealerne.

By- og Kulturforvaltningen ønsker således at stille følgende vilkår til arealerne i Odense Kommune:

1. *På mark 25-0 (matr. nr. 8f, 8g og størstedelen af 8d, Davinde By, Davinde) skal udbringning af flydende husdyrgødning på sort jord eller græsmarker ske ved nedfældning.*

Nyborg Kommune vurderer, der udbringning af flydende husdyrgødning på sort eller græsmarker skal ske ved nedfældning på mark nr. 25-0, men at der ikke er grundlag for at stille yderligere vilkår til driften af udbringningsarealerne i forhold til den omkringliggende natur.

3. Bedste tilgængelige teknik (BAT)

Kommunen skal ved vurderingen af en ansøgning sikre sig, at ansøgeren har truffet de nødvendige foranstaltninger til at forebygge og begrænse forureningen ved hjælp af bedste tilgængelige teknik, jf. § 19 i husdyrloven. I ansøgningen er der nedenstående redegørelse for anvendelse af BAT i forbindelse med udbringning af husdyrgødning:

Gylleudbringning sker med slæbeslanger. Ved udbringning af gylle på sort jord nedbringes det hurtigst muligt, for at reducere ammoniakfordampningen mest muligt. Dette er betegnet som BAT jf. EU-BREF referencedokumentet til BAT.

Husdyrgødning udbringes under hensyn til de generelle regler, og foregår i videst mulig omfang efter godt landmandskab, hvilket vil sige at der tages hensyn til naboer, byområder osv.

Hvis udbringning af flydende husdyrgødning sker ved nedfældning, vil der være en meromkostning i forbindelse med selve udbringningen. Til gengæld vil der som regel være et højere udbytte som følge af en bedre udnyttelse af husdyrgødningen, da tabet af ammoniak er lavere end ved slangeudlægning. Alt i alt vil dette i mange tilfælde betyde, at der er en økonomisk gevinst ved nedfældning på sort jord og marker med fodergræs, mens der kan være et økonomisk tab pga. øgede markskader ved nedfældning i eksempelvis marker med vintersæd, jf. blandt andet "Udredningsrapport for teknologier"¹ fra Miljøstyrelsen.

Nedfældning af flydende husdyrgødning vil resultere i en reduceret ammoniakemission ved udbringning i forhold til slangeudlægning. Teknologien vurderes at være kommercielt tilgængelig for landbruget.

Nyborg Kommune vurderer, at det er BAT at nedfælde flydende husdyrgødning, når denne udbringes på sort jord og marker med fodergræs. Der stilles derfor vilkår om, at al udbringning af flydende husdyrgødning på sort jord og fodergræsmarker skal ske ved nedfældning eller ved en anden metode, der ikke giver en højere ammoniakfordampning end nedfældning.

4. Partshøring

Den 24. marts 2009: Arealerne sendes i høring i Odense Kommune.

Den 26. maj 2009. Ejerne af de forpagtede arealer. Herudover høres Rønninge og Ellinge Vandværk, da dele af udbringningsarealerne ligger i nitratfølsomt indvindingsområde og i indvindingsoplandet til disse vandværker.

Den 29. juni 2009. Langeskov Vandværk sender høringssvar. Langeskov Vandværk anbefaler, at der ikke gives tilladelse til udspreddning af husdyrgødning på arealer beliggende opstrøms kildepladsen til vandværket.

Den 28. september 2009: Odense Kommune sender høringssvar.

¹ Udredningsrapport for teknologier – med særligt henblik på miljøeffektive teknologier til husdyrproduktionen. Udarbejdet i forbindelse med forarbejdet til husdyrloven. Er tilgængelig på Miljøstyrelsens hjemmeside, www.mst.dk.

Den 2. oktober 2009: Endelig ansøgning indsendes. Odense Kommune høres. Odense Kommune har ikke yderligere kommentarer.

Den 3. november 2009 : Udkast til afgørelsen i høring hos ansøger.

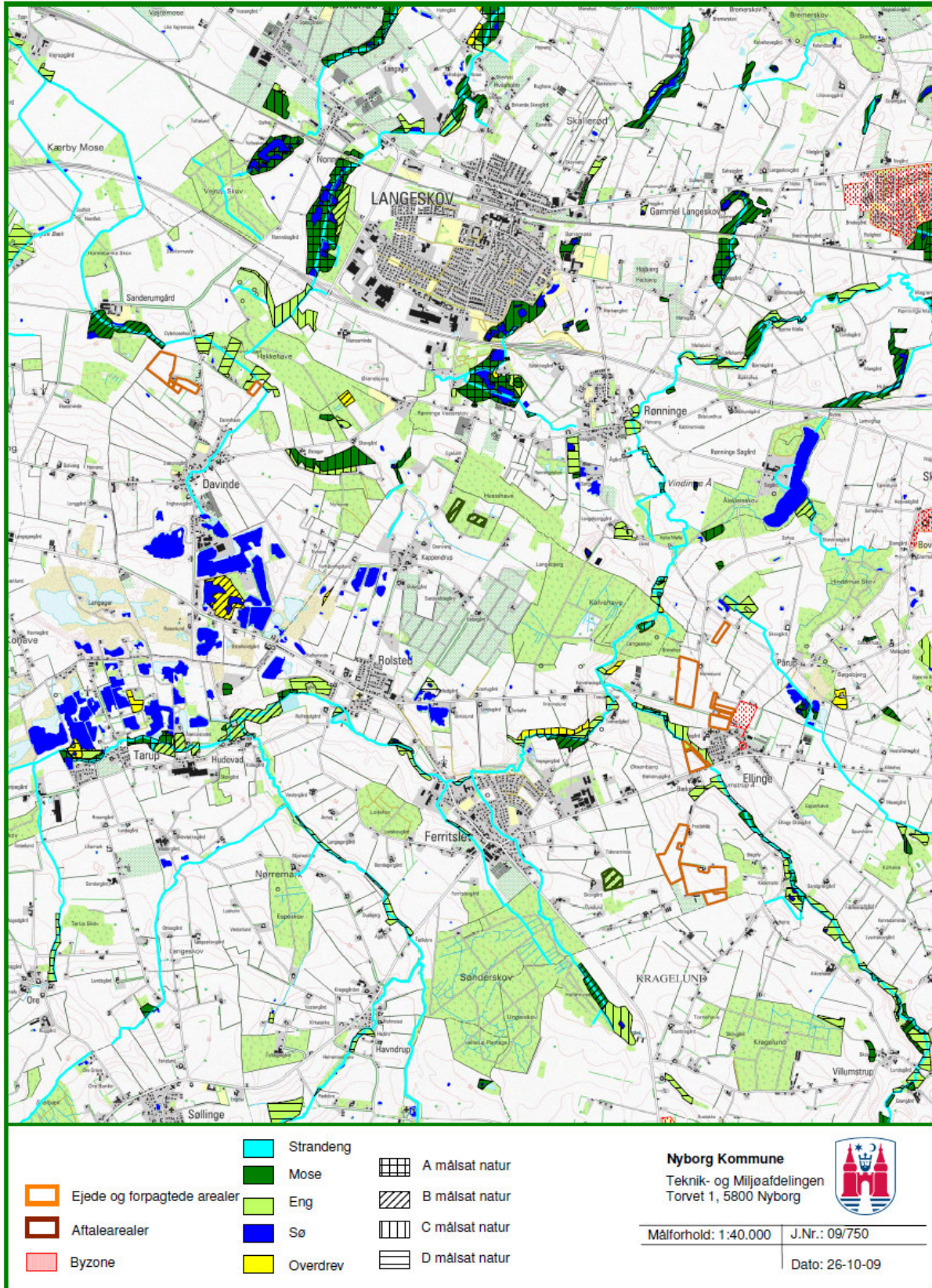
Den 16. november 2009: Ansøger konsulent meddeler, at de ikke har yderligere bemærkninger til udkastet.

I denne sag har det ikke været relevant at gennemføre yderligere partshøring. Nyborg Kommune vurderer, at sagen er af underordnet betydning for naboer.

5. Samlet vurdering

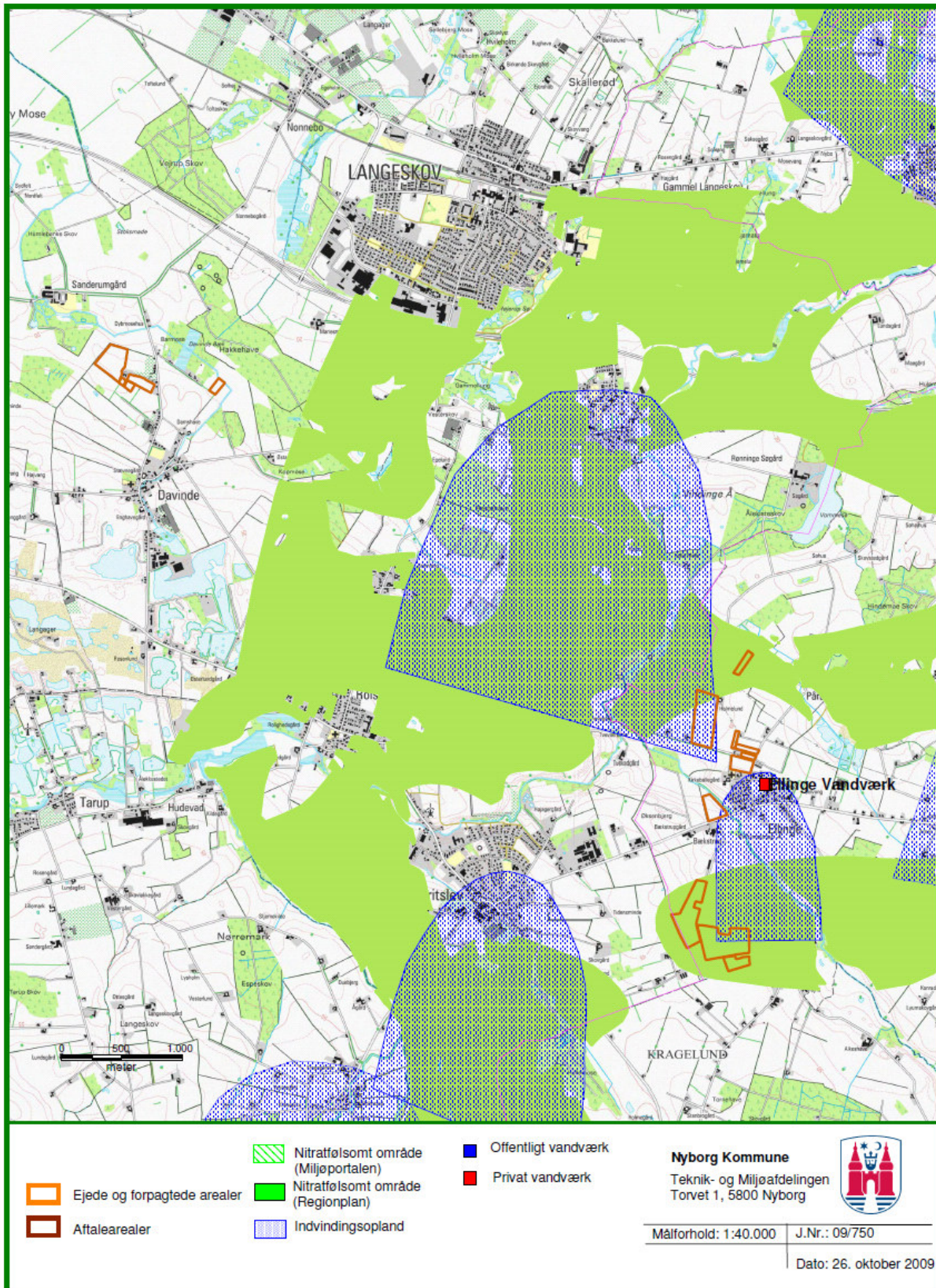
Samlet set vurderer Nyborg Kommune, at når godkendelsens vilkår overholdes, har ansøgeren truffet de nødvendige foranstaltninger til at forebygge og begrænse forureningen ved anvendelse af den bedste tilgængelige teknik, og at arealerne kan drives på stedet uden at påvirke omgivelserne på en måde, som er uforenelig med hensynet til omgivelserne. Nyborg Kommune vurderer, at udbringning husdyrgødning kan ske i overensstemmelse med gældende regler og uden væsentlig påvirkning af miljøet, som dette er defineret i husdyrgodkendelsesloven, herunder at projektet ikke skader bevaringsstatus for Natura 2000-områder eller levesteder for arter optaget på Habitatdirektivets bilag IV.

Kortbilag 1



Gengivet med tilladelse fra Kort og Matrikelstyrelsen

Kortbilag 2



Gengivet med tilladelse fra Kort og Matrikelstyrelsen



Nyborg
KOMMUNE

Torvet 1
5800 Nyborg
www.nyborg.dk