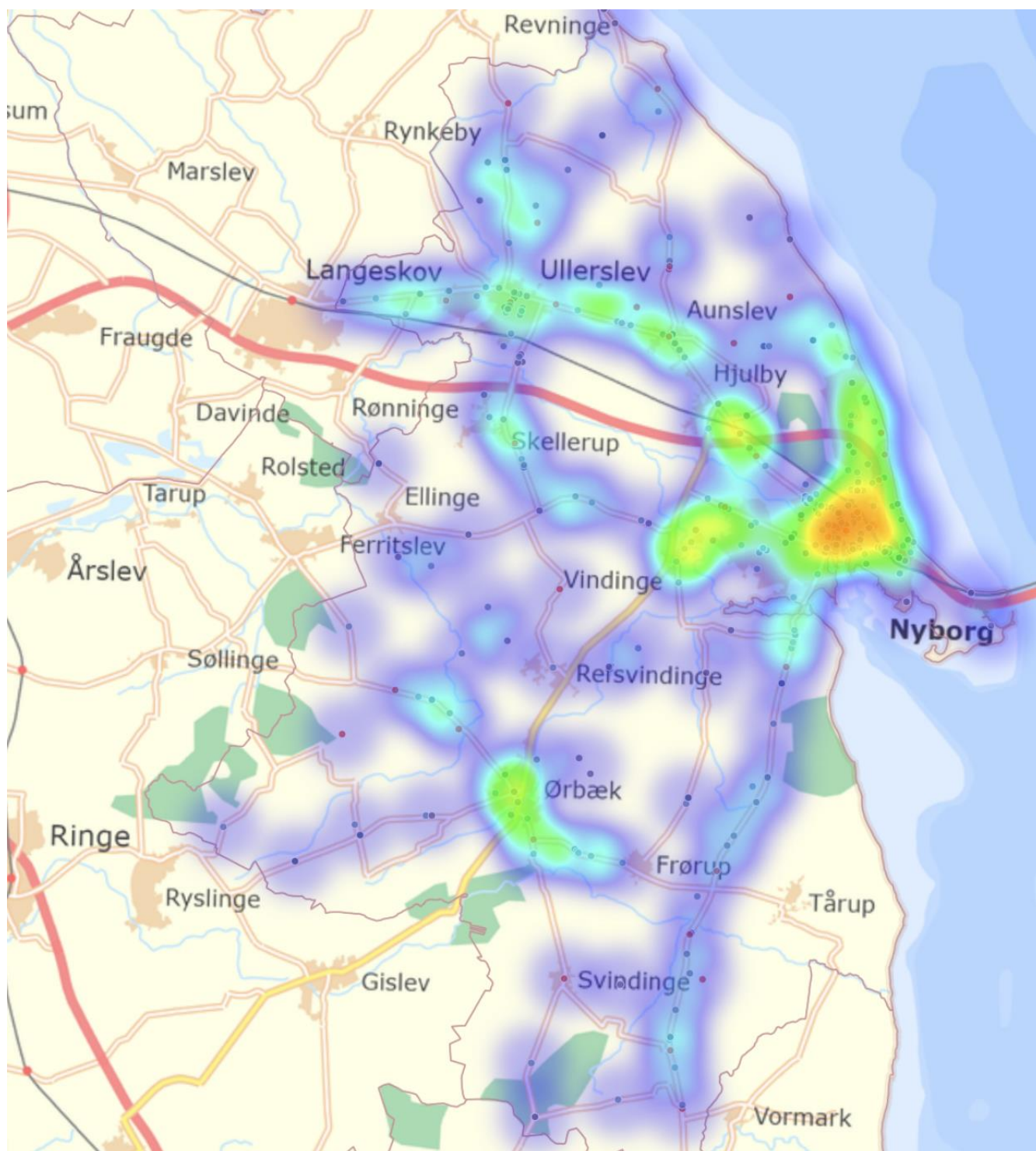




BILAG A

Uheldsanalyser og Stamblade



Definitioner i uheldsanalyser

I forbindelse med uheldsanalyser anvendes følgende begreber:

Trafikulykke

En trafikulykke defineres ifølge politiets retningslinjer som en ulykke, hvor mindst ét kørende element er involveret, og som er sket på et offentligt tilgængeligt færdselsareal. Ulykke på privat grund samt eneulykker med fodgængere indgår derfor ikke i den officielle trafikulykkesstatistik.

Personskadeulykke (psk-ulykke)

En trafikulykke benævnes som værende en personskadeulykke, hvis én eller flere personer er kommet til skade eller omkommet. I 5 årsperioden fra 1. januar 2020 til 31. december 2024 er der på kommuneveje i Nyborg Kommune sket 49 personskadeulykker med 56 tilskadekomne (snit 1,14 personskade/psk-ulykke).

Materielskadeulykke (mat-ulykke)

En trafikulykke, hvor der udelukkende er sket skade på materiel, og ingen personer er kommet til skade.

Ekstra ulykke

Mindre materielskadeulykke, f.eks. parkeringsulykke. Disse registreres af politiet, men der foretages ingen yderligere efterforskning eller udarbejdelse af rapport.

Dræbt

Personer, der mister livet (inden for 30 dage) som følge af trafikulykke. Førere, der dør af f.eks. blodprop eller lignende før ulykken, registreres ikke som trafikdræbte.

Tilskadekomne

Personer, der som følge af en trafikulykke har behov for lægelig behandling. Mindre skader som hudafskrabninger eller lette forstuvninger registreres normalt ikke som tilskadekomst i politiets statistikker.

Alvorligt tilskadekomne

Personer med alvorlige skader, eksempelvis knoglebrud, læsioner, konstateret hjernerystelse eller lignende.

Lettere tilskadekomne

Personer med mindre skader, der kræver simpel skadestuebehandling uden knoglebrud, eller personer, der indlægges til observation for eksempelvis hjernerystelse.

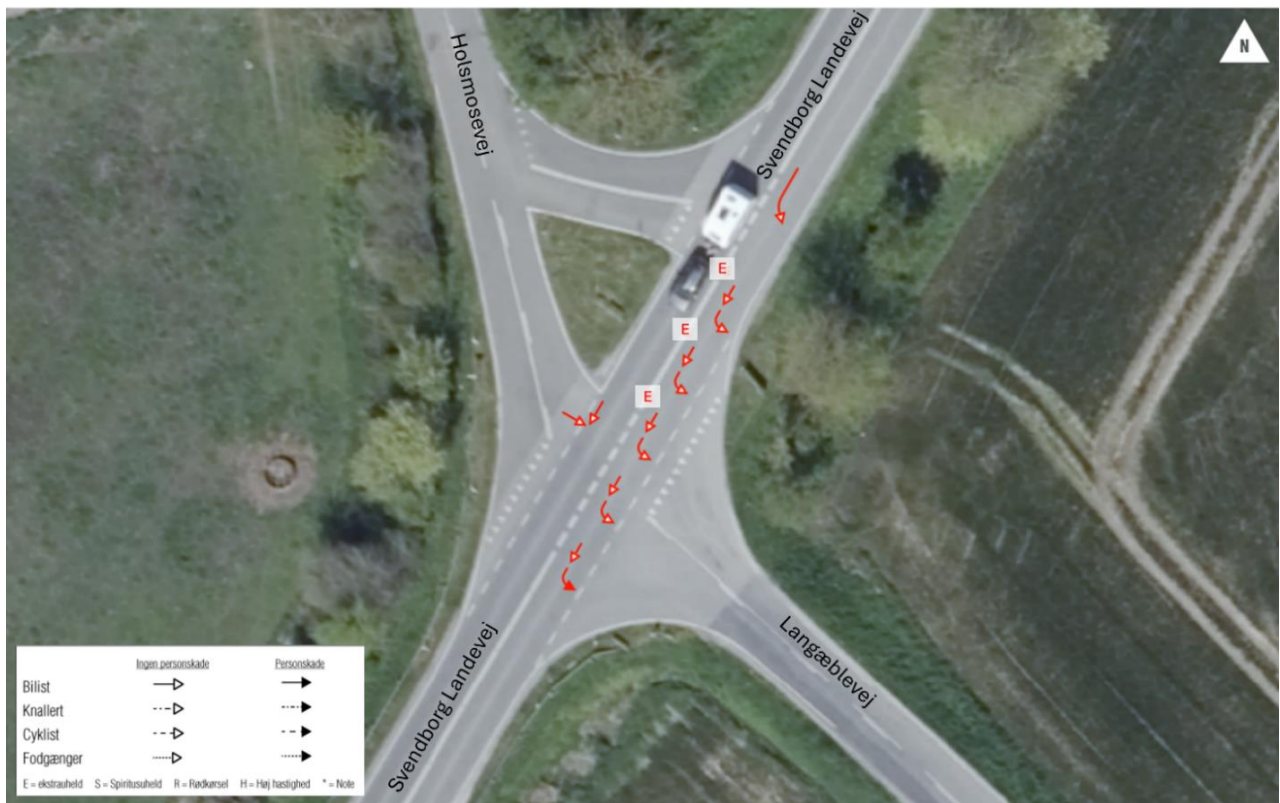
Sort plet

En sort plet er en lokalitet på vejnettet - et kryds eller en kort vejstrækning - hvor der inden for en bestemt periode er sket flere trafikulykker end forventet. I uheldsanalysen er der udpeget en række lokaliteter med tendens til ophobning af trafikulykker over seneste 5 årsperiode, for at målrette arbejdet med trafiksikkerhed.

Stamblad

På de næste 6 sider er der udarbejdet stamblad for lokaliteter med tendens til ulykkesophobning. Der indgår mere detaljerede oplysninger fra ulykkesrapporter og herunder en optegning af kollisionsdiagrammer. Der er en beskrivelse af en dybere ulykkesanalyse for angivelse af ulykkeskendetegn og hypoteser med henblik på at opstille brugbare løsningsforslag til forbedring af trafiksikkerheden og mindske risikoen for trafikulykker.

Stamblad 1: Svendborg Landevej / Langæblevej / Holsmosevej



Figur 1 Kollisionsdiagram for trafikulykker på Svendborg Landevej ved Langæblevej/Holsmosevej. Der er sket 7 trafikulykker over en 10 årsperiode, hvor de 6 er sket siden 2020. Løsningsforslag: venstresvingsbane og hastighedsnedsættelse.

Ulykkesgrundlag

- > Over 5 år (1. jan. 2020 til 31. dec. 2024) er der registreret 6 trafikulykker (hertil 1 ulykke i 2016).
- > De 7 ulykker er fordelt på 3 ekstraheld, 2 materielskade- og 2 personskadeulykker (2 alvorligt tilskadekomne).

Ulykkeskendetegn

- > Der er 5 ensartede trafikulykker med bagendekollision af venstresvingende bilist mod Langæblevej.
- > Ud fra beskrivelserne fremgår det, at de 5 ulykker er bagfrakommende trafikant, der overser afventende.
- > 4 af de 5 ulykker er sket mellem kl. 12.30 og 14.30 (dagslys). Det 5. uheld i mørke kl. 20.30.

Hypotese

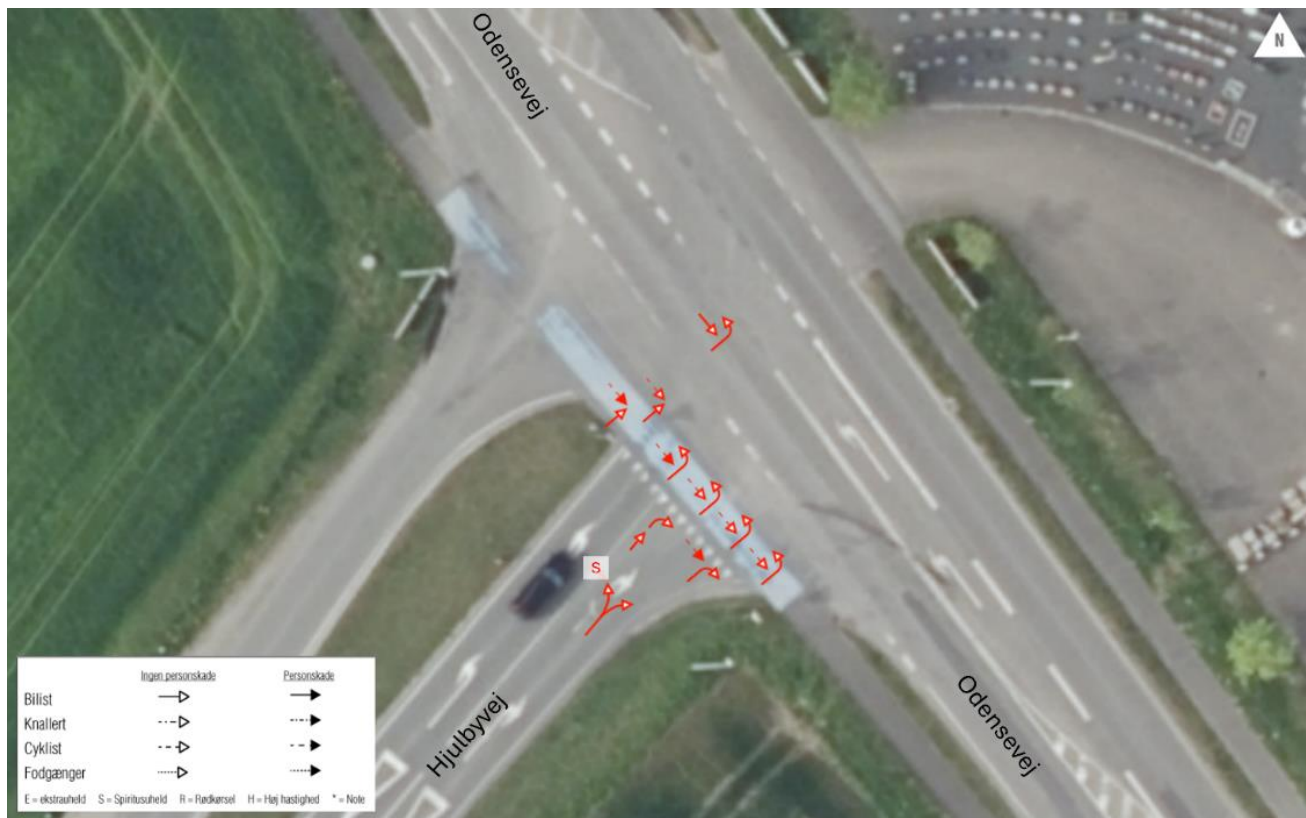
- > Tydeligt kendetegn i ulykkesbilledet i forhold til venstresvingende trafik mod Langæblevej, som overses af bagfrakommende trafikanter.
- > Manglende erkendelse af afventende trafikant for venstresving mod Langæblevej.
- > Manglende synlighed af krydsanlæg.
- > Høj hastighed på Svendborg Landevej.

Løsningsforslag

- > Etablering af venstresvingsbane på Svendborg Landevej.
- > Nedsættelse af hastighedsgrænsen til 60 eller 70 km/t.
- > Akavet kryds ændres samtidigt til mere regulært F-kryds.

Figur 2 Ulykkesanalyse for kendetegn og hypoteser ift. opstilling af brugbare løsningsforslag.

Stamblad 2: Hjulbyvej / Odensevej



Figur 3 Kollisionsdiagram for trafikulykker i kryds mellem Odensevej og Hjulbyvej. Der er sket 10 trafikulykker over en 10 års-periode, hvor de 7 er sket siden 2020. Løsningsforslag: Flytte cykelstien bagom krydset og vigepligt til cyklister.

Ulykkesgrundlag

- Over 5 år (1. jan. 2020 til 31. dec. 2024) er der registreret 7 trafikulykker (hertil 3 ulykker i hhv. 2015, 2016 og 2019).
- De 5 ulykker er fordelt på 5 materielskade- og 2 personskadeulykker (2 alvorligt tilskadekomne).

Ulykkeskendetegn

- Der er 5 ensartede trafikulykker med trafikanter fra Hjulbyvej der overser cyklister i den blå cykelbane (hertil 2 yderligere i hhv. 2015 og 2016).
- Ud fra beskrivelserne fremgår det, at cyklisterne er fordelt med 3 almindelige cykler og 2 på El-cykler.
- Cyklister er mellem 28 og 56 år (ikke skoletrafik) og alle 5 ulykker er sket i dagslys (hhv. i marts, 2 i juni, august og september).

Hypotese

- Tydeligt kendetegn med venstresvingende trafikanter, som overser cyklister i den blå cykelbane.
- Der er god oversigt og fokus er formentligt på de hårde trafikanter, hvor lette trafikanter (cyklister overses).
- Komplekst krydsanlæg med svingbaner på både Odensevej og Hjulbyvej.
- Krydset er tæt ved E20 Fynske Motorvej, hvor trafikanter ikke skal forholde sig til cykeltrafik.

Løsningsforslag

- Forlægning af cykelstien bagom udkørsel ved Hjulbyvej. Cyklister får herved vigepligten og skal krydse i 2 tempi via klumphellen på Hjulbyvej.
- Stort tiltag er ombygning til signalkryds/rundkørsel.

Figur 4 Ulykkesanalyse for kendetegn og hypoteser ift. opstilling af brugbare løsningsforslag.

Stamblad 3: Frørupvej



Figur 5 Kollisionsdiagram for trafikulykker over strækning på Frørupvej ved kurvet og kuperet vejforløb. Der er 9 trafikulykker over en 10 årsperiode, hvor de 5 er sket siden 2020. Løsningsforslag: Baggrundsafmærkning og overhalingsforbud.

Ulykkesgrundlag

- > Over 5 år (1. jan. 2020 til 31. dec. 2024) er der registreret 5 trafikulykker (hertil 4 ulykker i hhv. 2016, 2017 og 2 i 2019).
- > De 5 trafikulykker er fordelt på 4 materielskadeulykker og 1 ekstra trafikulykke.

Ulykkeskendetegn

- > Der er 2 ulykker med spiritus i blodet (hertil en i 2017). Total 3 af 9 ulykker.
- > Der er 4 eneulykker heraf 1 ved påkørsel af krydsende dyr (yderlig 3 eneulykker før 2020, heraf 1 ved påkørsel af dyr. Total 7 af 9 ulykker.
- > Der er 3 ulykker registreret i forbindelse med mørke (yderlig 2 mørke ulykker før 2020). Total 5 af 9 ulykker.
- > Der er angivet høj hastighed i 2 ulykker (yderlig 2 ulykker før 2020). Total 4 af 9 ulykker.

Hypotese

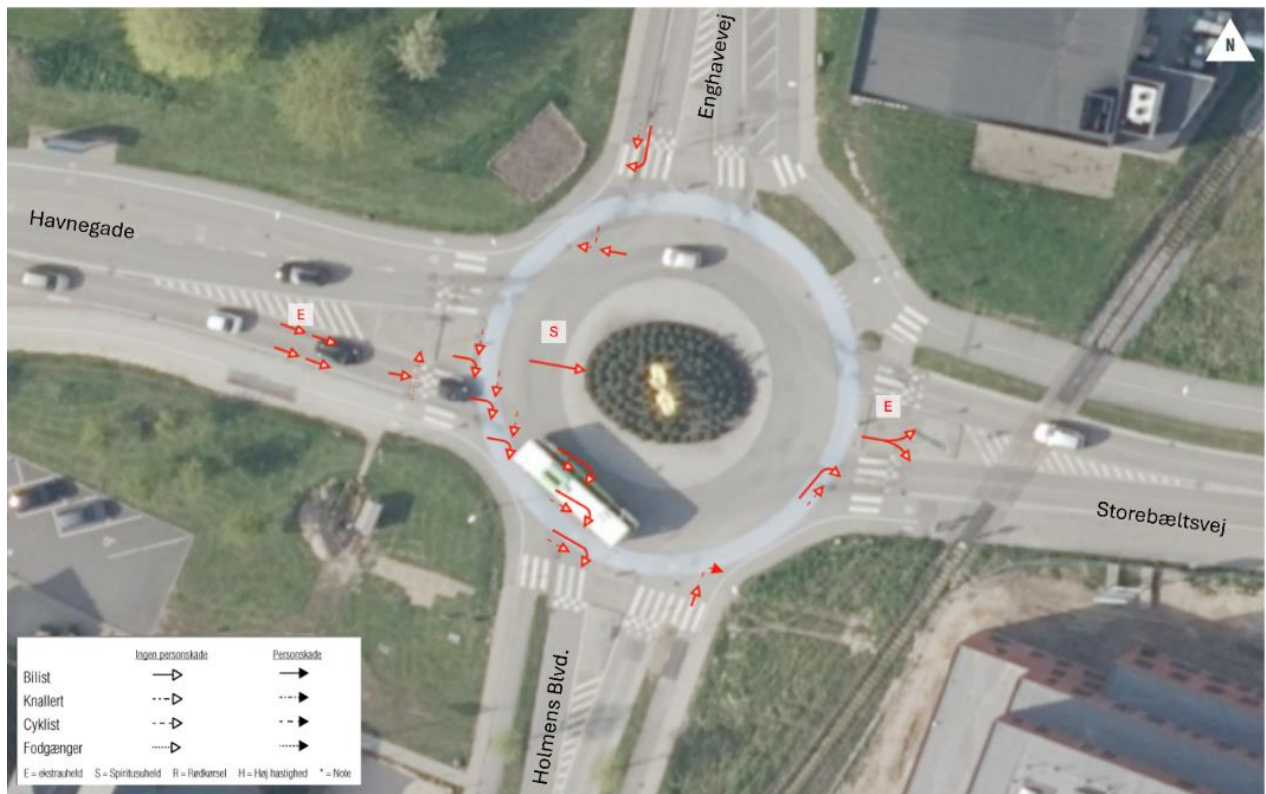
- > Trafikanterne erkender ikke det kurvede og kuperet vejforløb.
- > Trafikanterne kommer med for høj hastighed og i mørke.
- > Flere trafikanter har haft spiritus i blodet.

Løsningsforslag

- > Baggrundsafmærkning (retningspile/kantpæle) for markering af kurvet vejforløb.
- > Forlænge overhalingsforbud og suppleres med tavler for angivelse af strækning med forbud.

Figur 6 Ulykkesanalyse for kendetegn og hypoteser ift. opstilling af brugbare løsningsforslag.

Stamblad 4: Enghavevej/Storebæltsvej/Havnegade (rundkørsel)



Figur 7 Kollisionsdiagram for trafikulykker i rundkørsel m/m. Storebæltsvej, Havnegade, Enghavevej, Holmens Blvd. i Nyborg. Der er 15 trafikulykker over en 10 årsperiode, hvor de 9 er sket siden 2020. Løsningsforslag: Signalkryds.

Ulykkesgrundlag

- Over 5 år (1. jan. 2020 til 31. dec. 2024) er der registreret 9 trafikulykker (hertil 6 ulykker i hhv. 2015, 2 i 2016, 2017, 2018 og 2019).
- De 9 trafikulykker er fordelt på 1 personskadeulykke (1 alvorligt tilskadekommen), 6 materielskadeulykker og 2 ekstra trafikulykker.

Ulykkeskendetegn

- Der er cyklister involveret i 7 af de 9 trafikulykker. Hertil er der 2 cyklister, 1 knallert og 1 fodgænger i de 6 ulykker før 2020.
- Total er der lette trafikanter involveret i 11 af de 15 trafikulykker siden 2016. Af de 11 ulykker er kun 1 som er sket i mørke.
- De lette trafikanter i den blå cykelbane overses af trafikanter på vej ind i rundkørsel fra Havnegade.
- Trafikanter der skal videre af Holmens Blvd. overser cyklister der skal videre rundt i rundkørslen.

Hypotese

- Trafikanterne erkender ikke cyklister i rundkørsel.
- En del trafik på Havnegade/Storebæltsvej, hvorved fokus er på de hårde trafikanter.
- Der er en koncentration af trafikulykker i "hjørnet" mellem Havnegade og Holmes Blvd.

Løsningsforslag

- Ombygge til signalkryds.
- Mindre tiltag kan være en grundig gennemgang af afmærkning og forhold til lette trafikanter med oplæg til tiltag (men ændrer ikke på konflikter).

Figur 8 Ulykkesanalyse for kendetegn og hypoteser ift. opstilling af brugbare løsningsforslag.

Stamblad 5: Korsgade/Strandvejen (signalkryds)



Figur 9 Kollisionsdiagram for trafikulykker i signalkryds mlm. Strandvejen, Korsgade, Vesterhavnen i Nyborg. Der er 12 trafikulykker over 10 årsperiode, hvor 6 er sket siden 2020. Løsningsforslag: Tilbagerykke stopstreger, cykelfelt, før grønt.

Ulykkesgrundlag

- Over 5 år (1. jan. 2020 til 31. dec. 2024) er der registreret 6 trafikulykker (hertil 6 ulykker i hhv. 2015, 2016, 2 i 2017 og 2 i 2018).
- De 6 trafikulykker er fordelt på 6 materielskadeulykker.

Ulykkeskendetegn

- Der er lette trafikanter involveret i 6 af de 12 trafikulykker (4 cyklister, 1 knallert og 1 fodgænger).
- Ved højresving fra Strandvejen mod Korsgade overses 4 ligeud kørende på cykelstien (3 cyklister og 1 knallert).
- Der er desuden en bagendekollision på Strandvejen ved Korsgade. Ved højresving mod Vesterhavnen overses 1 ligeud kørende cyklist.

Hypotese

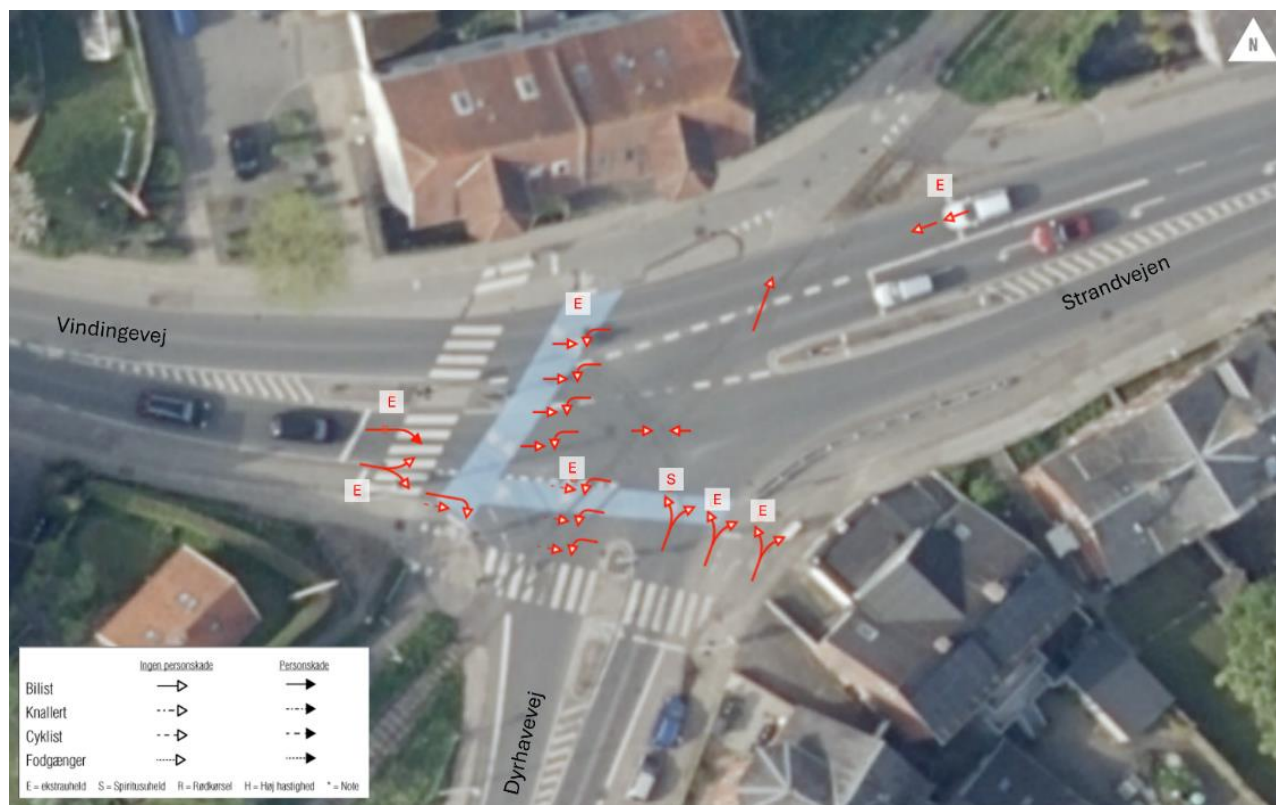
- Trafikanterne overser cyklister/knallert på cykelstierne.
- Brug for en tydeliggørelse af lette trafikanter i krydset.
- Særligt i området mellem Strandvejen og Korsgade.

Løsningsforslag

- Tilbagerykke stopstreger i signalkrydset.
- Blåt cykelfelt på tværs af Korsgade.
- Før grønt cyklister på Strandvejen.

Figur 10 Ulykkesanalyse for kendetegn og hypoteser ift. opstilling af brugbare løsningsforslag.

Stamblad 6: Strandvejen/Vindingevej/Dyrhavevej (signalkryds)



Figur 11 Kollisionsdiagram for trafikulykker i signalkryds mlm. Strandvejen, Vindingevej, Dyrhavevej i Nyborg. Der er 16 trafikulykker over 10 årsperiode, hvor 8 er sket siden 2020. Løsningsforslag: Signalgennemgang – bundet venstresving.

Ulykkesgrundlag

- Over 5 år (1. jan. 2020 til 31. dec. 2024) er der registreret 8 trafikulykker (hertil 6 ulykker i hhv. 2 i 2016, 2017, 3 i 2018 og 2 i 2019).
- De 8 trafikulykker siden 1. jan. 2020 er fordelt på 3 materielskadeulykker og 5 ekstra ulykker.

Ulykkeskendetegn

- Der er 7 trafikulykker med venstresvingende fra Strandvejen mod Dyrhavevej der overser ligeud kørende trafikant (heraf 3 cyklister).
- Der er 5 eneulykker, heraf er der 4 fra Dyrhavevej.

Hypotese

- Trafikanter for venstresving mod Dyrhavevej føler sig presset.
- Oversigten fra Strandvejen mod Vindingevej er begrænset.
- Der er forlænget grøn pil og ikke registreret rød kørsel.
- Trafikanter på Vindingevej kan komme i høj fart ned af bakken.

Løsningsforslag

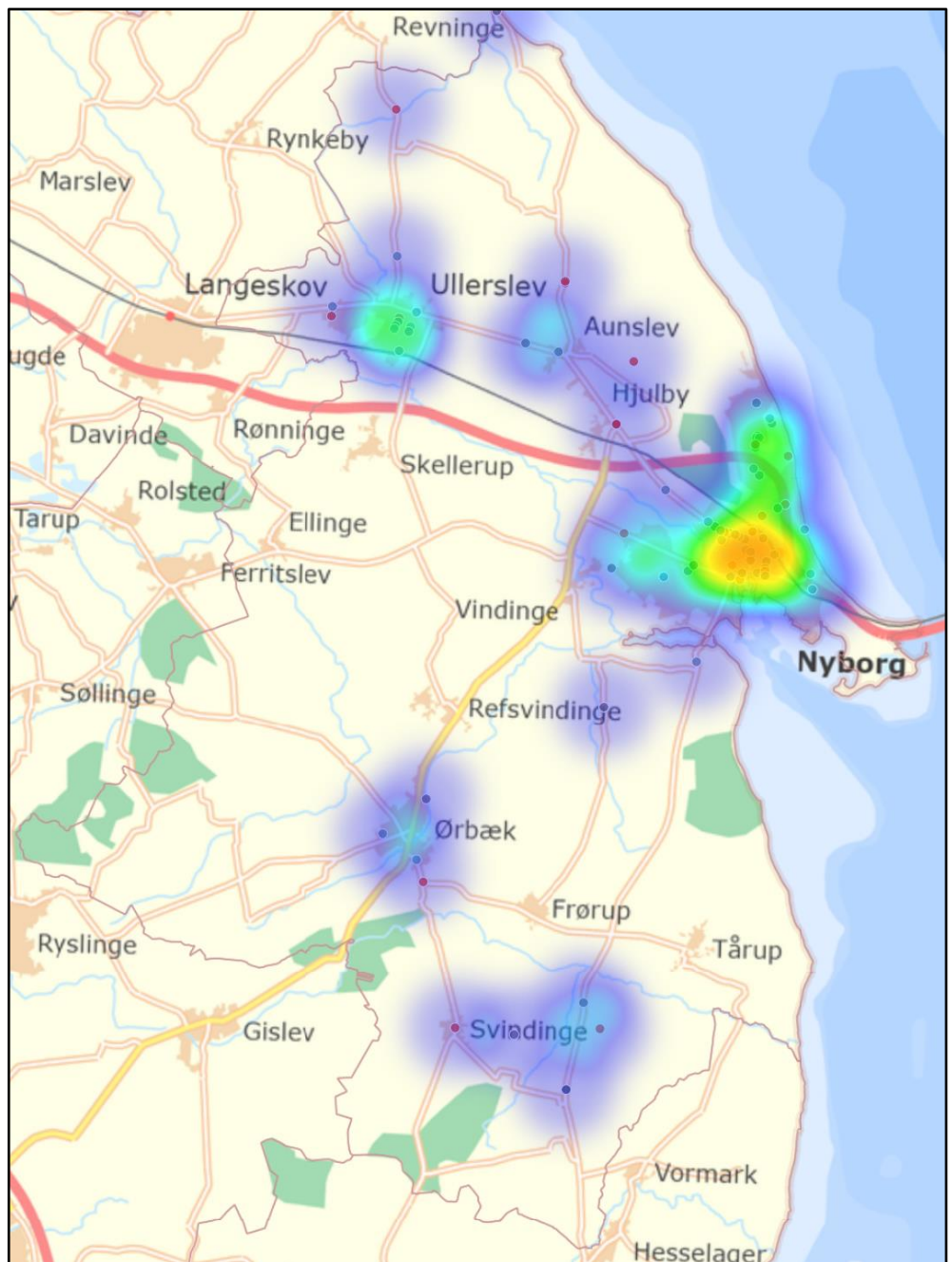
- Gennemgang af signalprogram for optimering og renovering.
- Vurderer mulighed for grønperioder og synliggøre konflikter.
- Fokus på mulighed for etablering af bundet venstresving.

Figur 12 Ulykkesanalyse for kendetegn og hypoteser ift. opstilling af brugbare løsningsforslag.

Trafikulykker med **lette trafikanter** på kommuneveje i Nyborg Kommune

Et fokusområde i trafiksikkerhedsarbejdet i Nyborg Kommune er lette trafikanter. Der er en let trafikant involveret i 30 % af registrerede trafikulykker på kommuneveje. Af 118 ulykker med lette trafikanter er knap 100 med en cyklist eller knallertfører. I Nyborg by er en cyklist involveret i knap hver fjerde trafikulykke.

I figur 13 ses lokaliteter for de 118 trafikulykker med lette trafikanter, hvor tendens til koncentration er fremhævet. På figur 14 til 19 ses placering af trafikulykker opdelt på hhv. cyklister, knallertfører og fodgængere. Det skal bemærkes at der kan forekomme flere trafikulykker på samme lokalitet, f.eks. er der i krydset mellem Hjulbyvej og Odensevej registreret 5 cyklistulykker (se stamblad nr. 2 og figur 15).



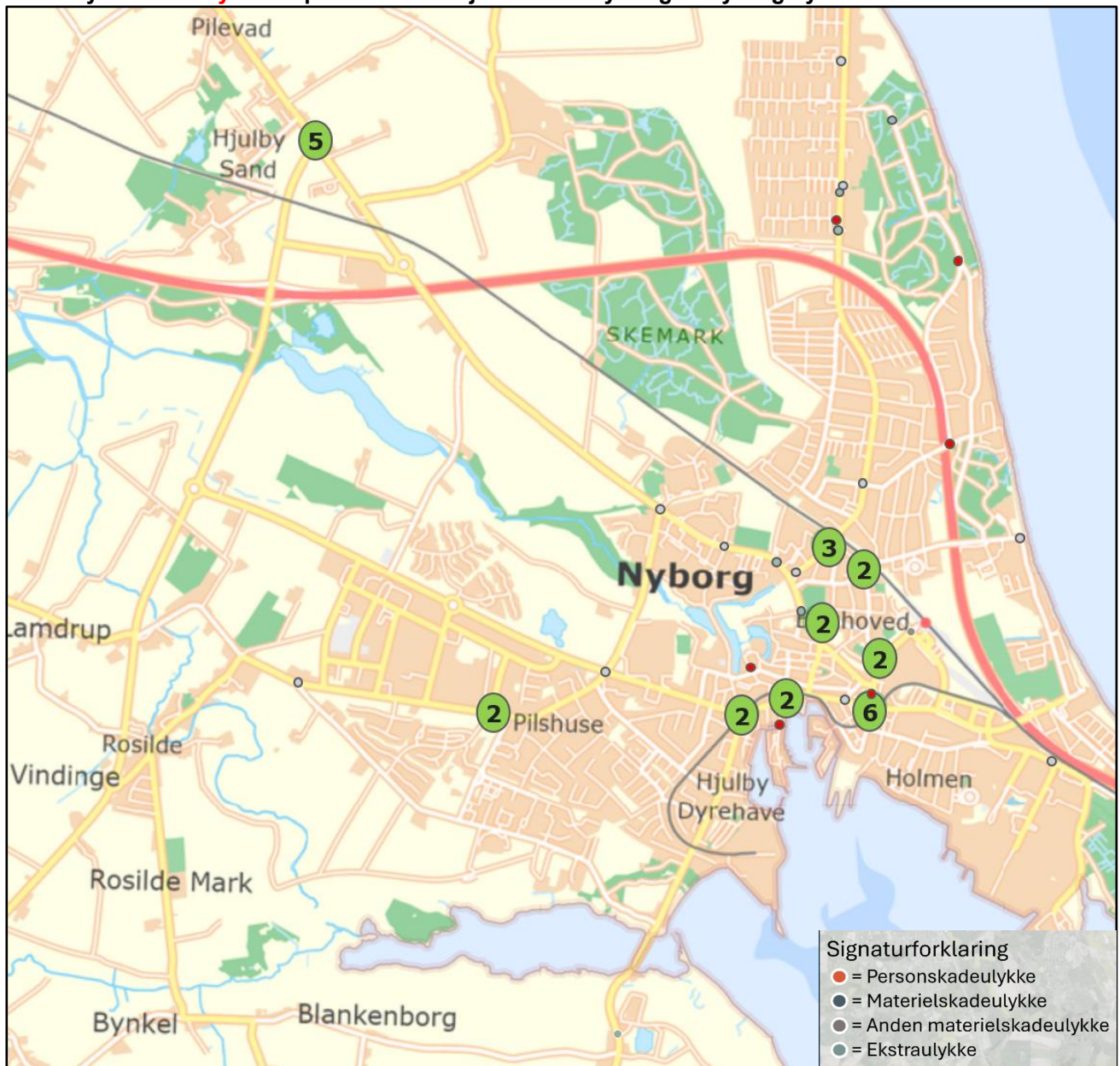
Figur 13 Registrerede trafikulykker med **lette trafikanter** på kommuneveje i Nyborg Kommune i den undersøgte periode. På kortet er koncentration af ulykkerne fremhævet.

Trafikulykker med **cyklister** på kommuneveje i Nyborg Kommune



Figur 14

Registrerede trafikulykker med **cyklister** i Nyborg Kommune i undersøgte periode (se udsnit af Nyborg by i figur 15).

Trafikulykker med **cyklister på kommuneveje i nær tilknytning af Nyborg by**


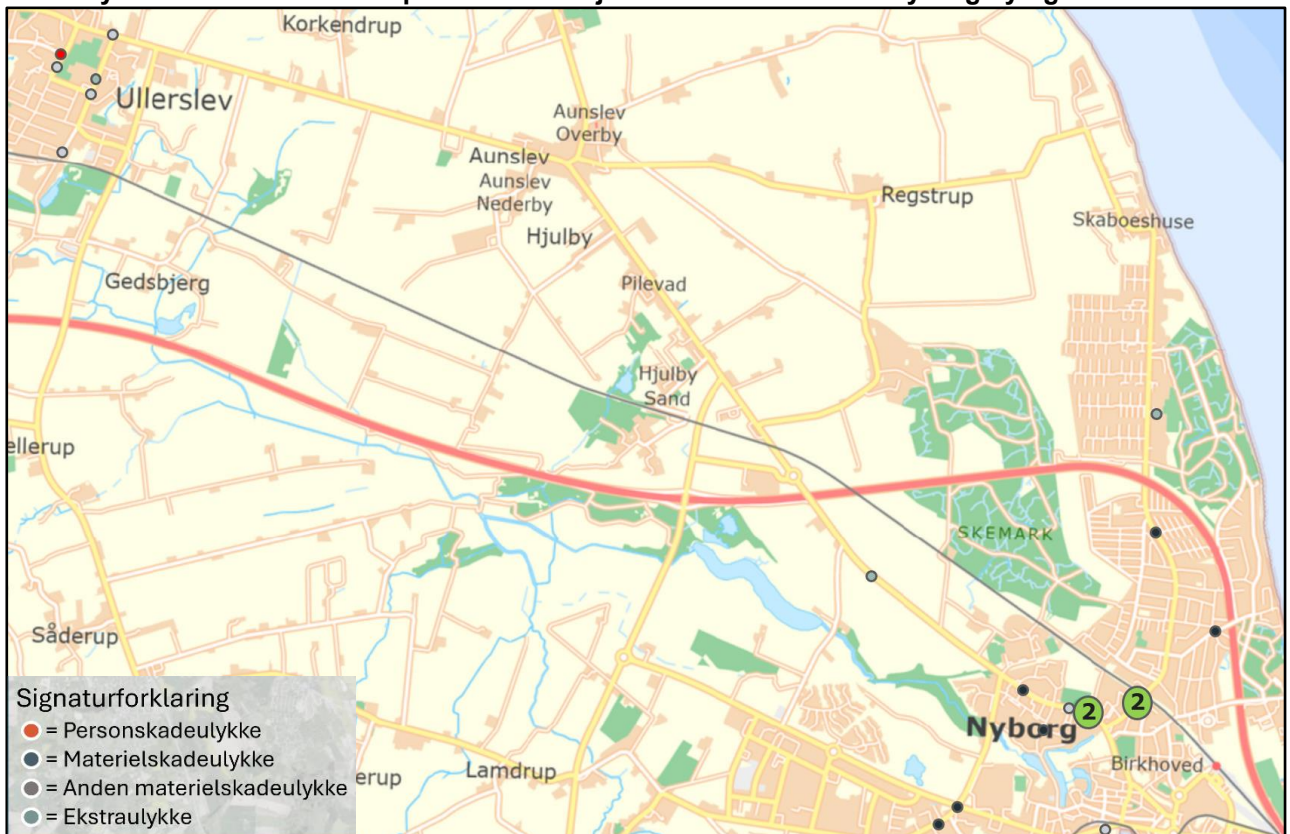
Figur 15 Registrerede trafikulykker med **cyklister** i nær tilknytning af Nyborg by i den undersøgte periode. De grønne cirkler er lokaliteter med flere cyklistulykker. F.eks. er der registreret 5 trafikulykker med cyklister i krydset mellem Hjulbyvej og Odensevej (stamblad nr. 2) og 6 cyklistulykker i rundkørslen Enghavevej/Storebæltsvej/Havnegade (stamblad nr. 4).

Trafikulykker med **knallert** på kommuneveje i Nyborg Kommune

Figur 16

Registrerede trafikulykker med **knallert** i Nyborg Kommune i den undersøgte periode (se udsnit i figur 17).

Trafikulykker med **knallertfører** på kommuneveje med koncentration i Nyborg by og Ullerslev



Figur 17 Udsnit af registrerede trafikulykker med **knallertfører**. I den undersøgte 5 års periode er ulykker med knallert særligt koncentreret i tilknytning af 2 områder hhv. i Nyborg by tæt ved Gymnasiet og i Ullerslev på vejnettet omkring skolen.

Trafikulykker med **fodgængere** på kommuneveje i Nyborg by



Figur 18 Udsnit af Nyborg by for ulykker med **fodgængere**. I figur 19 ses placering af alle fodgængerulykker i kommunen.

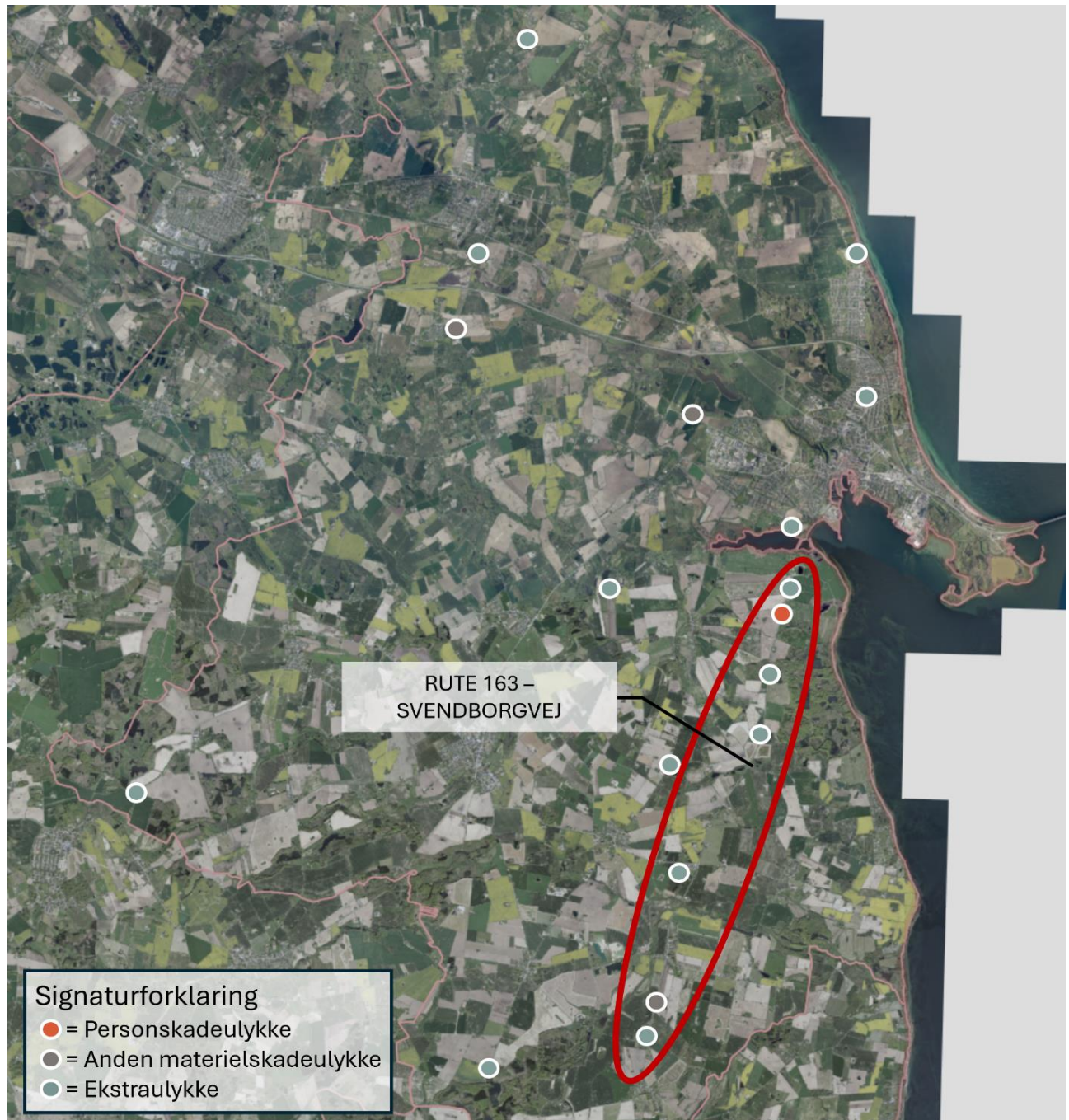
Trafikulykker med **fodgængere** på kommuneveje i Nyborg Kommune

Figur 19

Registrerede trafikulykker med **fodgængere** i Nyborg Kommune i den undersøgte periode.

Trafikulykker med påkørsel af dyr på kommuneveje i Nyborg Kommune

Registrerede trafikulykker, sket som følge af undvigelse eller påkørsel af dyr, fremgår af figur 49. I nogle trafikulykker beskrives, at den er sket på grund af forsøg på undvigelse af dyr på kørebanen, hvilket gør at der sandsynligvis er flere, som ikke fremgår af oversigtskortet. Der sker en del ulykker med dyr på Svendborgvej, hvor der er i forvejen, er advarselstavler med risiko for krydsende dyrvildt.



Figur 20 Registrerede trafikulykker med påkørsel af dyr i Nyborg Kommune i den undersøgte periode.