

NCC Industry  
Att.: Kate Rolsted  
Tobaksvejen 2A  
2860 Søborg

**Teknik og Miljø**

Nørrevoldgade 9  
5800 Nyborg

Betjen dig selv på:  
**www.nyborg.dk**

07-07-2026

Sagsnr.:  
S2026-3051

Sagsbehandler:  
Stina Phillip Voss

Telefon: 6333 7065

byggesag@nyborg.dk

Send altid personfølsomme  
oplysninger via din digitale postkasse  
på borger.dk

## Landzonetilladelse

Beliggenhed: **Koledhusvej 2A, 5853 Ørbæk**  
Matrikel: **9i, Svindinge By, Svindinge**  
BFE-nummer: **9594382**  
Byggearbejdets art og omfang:

**Midlertidig landzonetilladelse frem til 07-07-2031 til  
oplag i Lindevanggård Grusgrav:**

**oplag af ren muld på et 0,8 ha stort areal (ca. 50.000 ton årligt)  
og  
oplag af ren ler på et 0,4 ha stort areal (ca. 6.000 ton årligt)**

Du har, med fuldmagt fra ejer, den 19-02-2026 og med tillæg til ansøgningen 02-07-2026 ansøgt om landzonetilladelse til oplag af ren muld og ren ler med henblik på vidersalg fra Lindevanggård Grusgrav på ovennævnte ejendom.

Ejendommen er beliggende i landzone i det åbne land uden for landsbyafgrænsning omkring de større landsbyer, jf. Kommuneplan 2025. Kommunen har vurderet, at det ansøgte ikke er lokalplanpligtigt.

Region Syddanmark har 6-11-2025 givet tilladelse til erhvervsmæssig råstofindvinding af sand, sten og grus frem til 6-11-2035 på matr. nr. 9i, 10c, 23a og 23d Svindinge By, Svindinge.

Oversigtskort



### Ansøgte projekt:

Der søges om tilladelse til at NCC i Lindevanggård Grusgrav må have et oplag af ren muld og ren ler liggende med henblik på vidersalg.

Der tilkøres ca. 40.000 ton ren muld om året med et maksimalt oplag på op til 50.000 ton

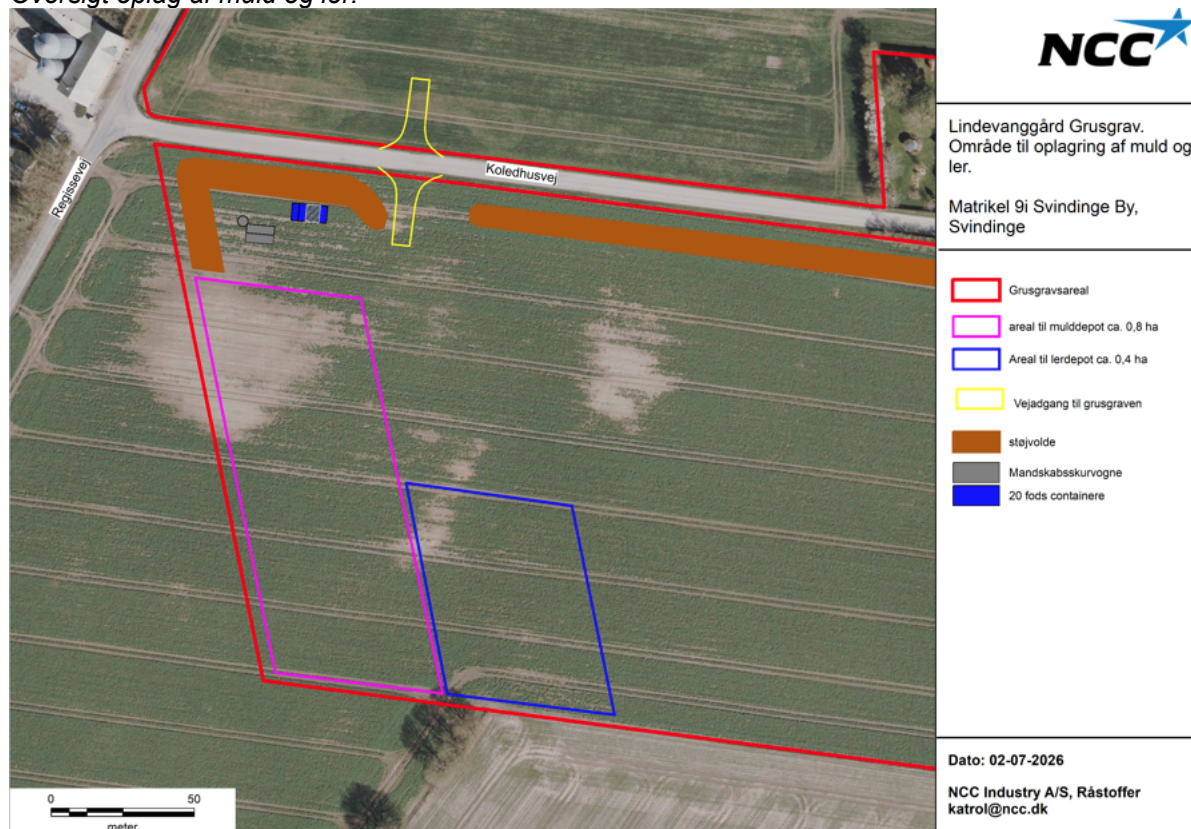
Derudover ønskes et oplag på ca. 6.000 ton ren ler fra NCC's råstofgrav på Tåsinge. Leret fra Tåsinge er et rent råmateriale, som blandt andet kan anvendes til naturlige tætningsmembraner.

Mulden og leret opbevares oppe i terræn syd for indkørslen til grusgraven.

Mulden vil blive placeret inden for et areal på ca. 0,8 ha og leret inden for et areal på 0,4 ha.

Det vurderes at trafikken til og fra grusgraven vil blive påvirket minimalt, da langt de fleste der leverer mulden/ leret, kører tilbage med materialer fra grusgraven, som de alligevel ville hente.

### Oversigt oplag af muld og ler:



### Temaanalyse:

Gennemført temaanalyse vedr. landskabsbeskyttelse mv. har ikke givet anledning til bemærkninger.

### Afgørelse:

Nyborg Kommune vurderer, at det ikke er i strid med planlovens intentioner for udviklingen i landzonen at meddele landzonetilladelse til midlertidig oplag af ren muld på et 0,8 ha stort areal max. 50.000 ton

årligt og oplag af ren ler på et 0,4 ha stort areal max. 6.000 ton i Lindevangård Grusgrav.

Nyborg Kommune meddeler hermed landzonetilladelse efter planlovens § 35 stk. 1.

#### Særlige vilkår:

Tilladelsen er givet på følgende betingelser:

- at mulden og leret placeres som beskrevet i fremsendt materiale af 19-02-2026 og 02-07-2026.
- at tilladelsen er midlertidig og gælder i 5 år indtil 07-07-2031, hvorefter den bortfalder,

#### Vurdering af mulig påvirkning af natura 2000 områder og bilag IV arter

Projektets potentielle påvirkninger er meget lokale og afstanden til nærmeste Natura 2000-område er mere end 6,6 km. Det kan derfor udelukkes, at projektet – enten i sig selv eller i forbindelse med andre planer og projekter - kan påvirke et Natura 2000 område væsentligt.

Realisering af projektet forudsætter ikke nedlæggelse eller påvirkning af potentielle yngle- eller rastesteder for bilag IV-arter, og projektet vil derfor ikke forringe områdets økologiske funktionalitet som yngle- eller rastested for bilag IV-arter. Oplaget vil ske på et areal som har været opdyrket gennem mange år.

#### Naboorientering:

Der er ikke afholdt naboorientering, da det ansøgte vurderes til at være af underordnet betydning for naboerne jf. Planlovens § 35, stk. 5.

#### Øvrige bemærkninger:

Landzonetilladelsen gælder udelukkende i forhold til planloven. Landzonetilladelsen er først gældende når klagefristen er udløbet, og kun såfremt der ikke er indkommet en klage til klagenævnet over afgørelsen. Hvis tilladelsen ikke er udnyttet inden for 5 år, er den ikke længere gyldig. Tilladelsen er udnyttet, når anlægsarbejdet er igangsat.

Hvis der under gravearbejdet fremkommer oldsager, fortidsminder eller kulturhistoriske anlæg, skal Østfyns Museer, Landskab og Arkæologi, Vikingevej 123, 5300 Kerteminde straks underrettes på telefon 65 32 16 67 / 23 96 79 71 eller mail [Landskab-arkaeologi@ostfynsmuseer.dk](mailto:Landskab-arkaeologi@ostfynsmuseer.dk)

Der henvises til bestemmelser om beskyttelse af fortidsminder i museumslovens kap. 8, §§ 24-27.

#### Klagevejledning til afgørelse om landzonetilladelse:

Afgørelsen efter planloven kan, jf. planlovens § 58, stk. 1 og § 59, påklages til Planklagenævnet af:

- Erhvervs- og Vækstministeren
- Enhver med retlig interesse i sagens udfald (herunder en nationalparkfond oprettet efter lov om nationalparker)
- Landsdækkende foreninger, der som hovedformål har beskyttelsen af natur og miljø eller varetagelsen af væsentlige

brugerinteresser inden for arealanvendelsen, på betingelse af at foreningen eller organisationen har vedtægter eller love, der dokumenterer dens formål, og repræsenterer mindst 100 medlemmer.

Du klager via klageportalen, som du finder via [naevneneshus.dk](http://naevneneshus.dk), [www.borger.dk](http://www.borger.dk) eller [www.virk.dk](http://www.virk.dk). Du logger på klageportalen med MitID. En klage er indgivet, når den er tilgængelig for Nyborg Kommune via klageportalen.

Når du klager, skal du betale et klagegebyr. Gebyret er på 900,- kr. for privatpersoner og 1.800,- kr. for virksomheder, organisationer og offentlige myndigheder.

Planklagenævnet afviser din klage, hvis du sender den uden om klageportalen, medmindre du forinden er blevet fritaget for brug af klageportalen. Hvis du ønsker at blive fritaget for at bruge klageportalen, skal du sende en begrundet anmodning til Planklagenævnet. Nævnet afgør herefter, om du kan fritages for at bruge klageportalen. Se betingelserne for at blive fritaget på nævnets hjemmeside [naevneneshus.dk](http://naevneneshus.dk).

Klagen skal være modtaget senest 4 uger efter afgørelsen. Hvis fristen udløber i weekenden eller på en helligdag, forlænges den til følgende hverdag. Kommunen sender det materiale, der er indgået i sagens behandling til Planklagenævnet, jf. Planlovens § 60. Hvis der klages, vil ansøger og ejer blive underrettet.

Hvis du ønsker at indbringe denne afgørelse for en domstol, skal retssagen være anlagt inden 6 måneder efter, at du har modtaget afgørelsen, jf. § 62, stk. 1. i Planloven.

#### Annonceringsdato:

Tilladelsen annonceres på Nyborg Kommunes hjemmeside [www.nyborg.dk](http://www.nyborg.dk) 09-07-2026.

#### Kopi af dette brev er sendt som e-mail til orientering til:

Arkæologi Sydfyn  
Danmarks Naturfredningsforening  
Friluftsrådet  
Foreningen for Bygnings- og Landskabskultur for Østfyn  
Foreningen for Bygnings- og Landskabskultur for Østfyn  
Friluftsrådet, Fyn Nord  
Østfyns Museer

[arkaeologi@ohavsmuseet.dk](mailto:arkaeologi@ohavsmuseet.dk)  
[nyborg@dn.dk](mailto:nyborg@dn.dk)  
[fkjerulf@mail.dk](mailto:fkjerulf@mail.dk)  
[aaksel334@gmail.com](mailto:aaksel334@gmail.com)  
[Lars.hj@outlook.dk](mailto:Lars.hj@outlook.dk)  
[fynnord@friluftsradet.dk](mailto:fynnord@friluftsradet.dk)  
[landskab-arkaeologi@ostfynsmuseer.dk](mailto:landskab-arkaeologi@ostfynsmuseer.dk)

Med venlig hilsen

Stina Phillip Voss  
Byggesagsbehandler