



Indsatsplan for bekæmpelse af kæmpebjørneklo i Nyborg Kommune

Indledning

Kæmpebjørneklo kan vokse næsten overalt. Den ses især langs vandløb og veje, ved søer, moser og nær kysten. Langs vandløbene sker der en stor naturlig spredning, da frø fra skærmene transporteres med strømmen. Hvor planten spirer danner den ofte store sammenhængende bestande og fortrænger det naturlige plante- og dyreliv. På den måde fører bestanden af kæmpebjørneklo ofte til en ensartet og artsfattig natur, der forringer de rekreative og landskabelige værdier. Planten indeholder desuden en giftig plantesaft, der kan give alvorlige forbrændinger, udslæt og eksem på menneskers hud.

Kæmpebjørneklo, med det latinske navn *Heracleum mantegazzianum*, stammer fra Kaukasus og er omkring 1870 indført til Danmark som prydblade især i herregårds- og klosterhaver. Igennem de sidste 50 år er der sket en markant spredning af planten i hele Europa og beskrives ifølge den Europæiske Plantebeskyttelsesorganisation (EPPO) at udgøre en trussel mod plantesundhed, miljø og den biologiske mangfoldighed.

Nyborg Kommune har med den forrige indsatsplan gældende 2016 – 2021, i samarbejde med borgerne i kommunen, fået reduceret udbredelsen af kæmpebjørneklo i kommunen og vil med denne indsatsplan fortsætte arbejdet, med at bekæmpe kæmpebjørneklo i kommunen.

Byrådet har vedtaget denne indsatsplan for bekæmpelse af kæmpebjørneklo med det formål, over en årrække, at udrydde planten i hele kommunen. Planen forpligtiger både offentlige og private grundejere og brugere til, at bekæmpe kæmpebjørneklo på dens voksesteder. Det er Nyborg Kommunes håb, at alle grundejere og brugere i kommunen vil gøre en konsekvent indsats for at bekæmpe planten.

Nyborg Kommune vil løbende informere og vejlede om bekæmpelsesmetoder og vil arbejde for, at bekæmpelsen sker gennem dialog og ved frivillige aftaler mellem kommunen og ejer eller bruger.

Indsatsplanen beskriver lovgrundlag, indsatsområde, hvordan der kan bekæmpes og hvornår det skal ske.

Indsatsplanen er gældende for hele Nyborg Kommune. Planen tages op til revision, hvis det vurderes nødvendigt.

Vedtaget i Nyborg Byråd den 07. juni 2022

Indholdsfortegnelse	Side
Indledning	2
Strategi for bekæmpelsen	3
Indsatsområde	3
Bekæmpelsespligt og tidsfrister	4
Tilsyn	5
Lovgivning og administration	5
Klage	6
Registrering af kæmpebjørneklo	6
Sådan bekæmpes kæmpebjørneklo	7
Beskyt dig mod kæmpebjørnekloens saft	12
Biologi	13

Strategi for bekæmpelsen

Alle forekomster af kæmpebjørneklo i Nyborg Kommune skal søges udryddet over en årrække. Særlig fokus rettes mod arealer langs vandløb, da vandløbene er de væsentligste kilder til spredning af planten. Nabokommunerne Faaborg-Midtfyn og Kerteminde, der er oplande til vandløbene som løber gennem Nyborg kommune, har begge vedtaget indsatsplaner for bekæmpelsen.

Skal målet om udryddelse nås er det afgørende, at borgere, grundejere og brugere bevidstgøres om udbredelsen og bekæmpelsen af kæmpebjørneklo, så alle tager et ansvar for bekæmpelsen.

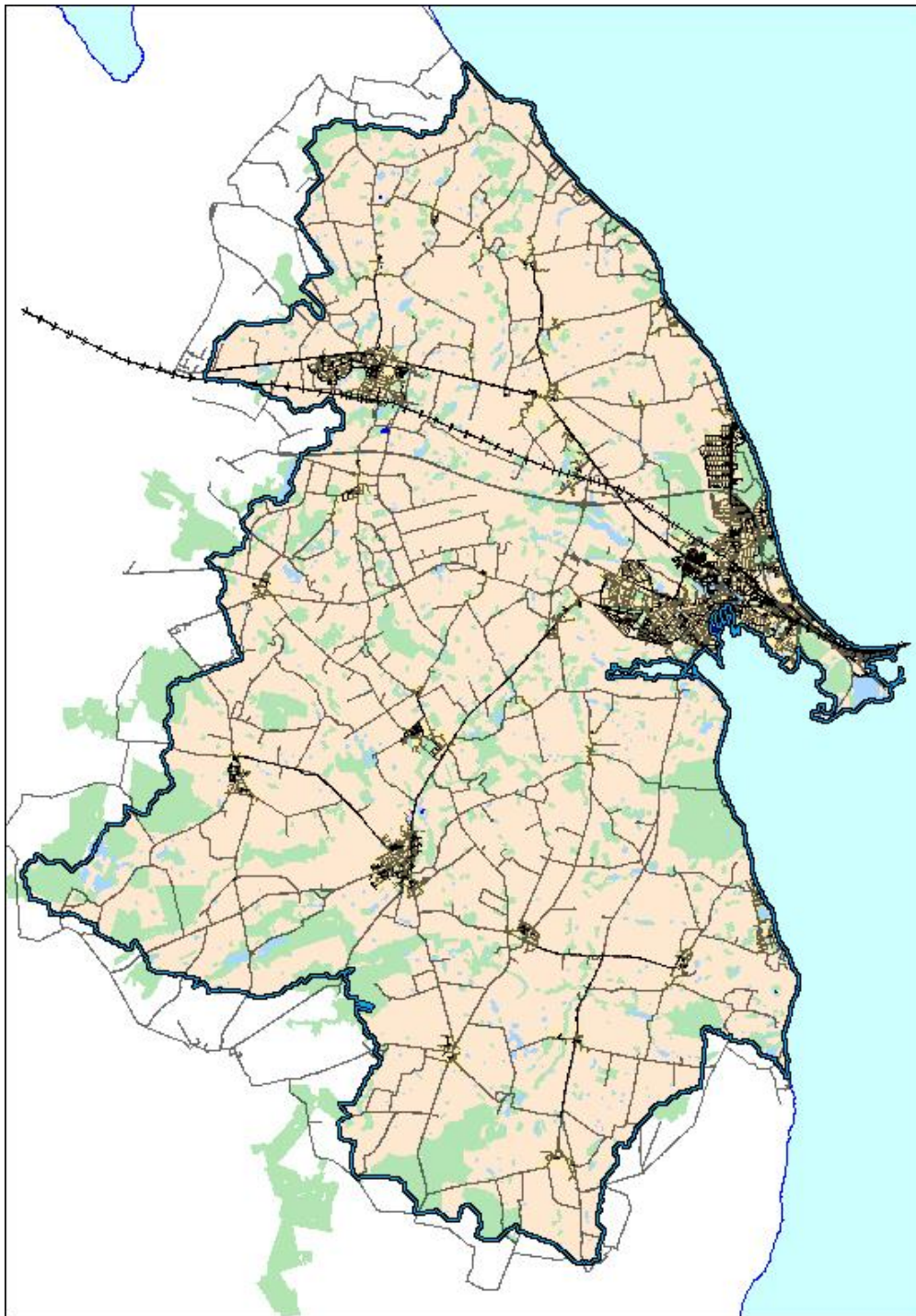
Nyborg Kommune vil informere om pligten til bekæmpelse gennem kommunens hjemmeside og facebookside. Der vil ske direkte henvendelse pr. brev eller telefonisk til grundejere med kendte forekomster af kæmpebjørneklo. Der vil blive vejledt i bekæmpelsesmetoder gennem brochurer, hjemmeside og ved personlig vejledning.

Hvor der er mangelfuld eller ingen bekæmpelse vil dette blive håndhævet i overensstemmelse med denne indsatsplan.

Indsatsområde

Indsatsplanen gælder hele Nyborg Kommunes geografiske område.

Indsatsplanen er gældende fra den 7. juni 2022. Planen tages op til revision, hvis det vurderes nødvendigt.



Indsatsplanen er gældende i hele Nyborg Kommune

Bekæmpelsespligt og tidsfrister

Med vedtagelse af denne indsatsplan har offentlige og private lodsejere, brugere og forpagtere i Nyborg Kommune pligt til at bekæmpe kæmpebjørneklo på deres arealer.

Bekæmpelsen skal være så effektiv, at alle planter dør og at ingen planter når at sætte frø.

Frister for bekæmpelsen

Bekæmpelse ved slåning, rodstikning, kemisk bekæmpelse og lignende skal være udført senest følgende datoer:

- Første bekæmpelse skal være foretaget senest 1. maj.
- Anden bekæmpelse skal være foretaget senest 15. juni.
- Tredje bekæmpelse skal være foretaget senest 15. august.

Der må ikke på noget tidspunkt forekomme planter med frøstande.

Anvendes skærmpkning som bekæmpelsesmetode skal blomstrende planter være bekæmpet senest følgende datoer:

- Første bekæmpelse skal være foretaget senest 15. juli.
- Anden bekæmpelse skal være foretaget senest 1. august
- Tredje bekæmpelse skal være foretaget senest 15. august.

Der må ikke på noget tidspunkt forekomme planter med frøstande.

Tilsyn

Kommunen fører tilsyn med, at indsatsplanen bliver overholdt.

Kommunen har, efter § 13, stk. 2 i lov om landbrugsjorder¹ til enhver tid og mod forevisning af behørig legitimation, adgang til arealer omfattet af en indsatsplan med henblik på gennemførelse af kontrol eller bekæmpelse.

Ved mangelfuld eller manglende bekæmpelse kan kommunen påbyde ejer eller bruger at bekæmpe planten. Der meddeles en frist på mindst 14 dage til at efterkomme påbuddet. Det vil fremgå af påbuddet hvornår kommunen vil foretage kontrol af, om påbuddet er efterkommet. Hvis det ved kontrollen viser sig, at påbuddet ikke er efterkommet kan kommunen, ved samme lejlighed, iværksætte bekæmpelse på ejer eller brugers regning.

Lovgivning og administration

Indsatsplanen er udarbejdet på grundlag af bekendtgørelse om bekæmpelse af kæmpebjørneklo nr. 842 af 23/06/2017.

Ifølge bekendtgørelsen kan kommunen vedtage en indsatsplan for bekæmpelse af kæmpebjørneklo på private og offentlige arealer. Når der foreligger en vedtaget offentliggjort indsatsplan, har ejere og brugere af arealer indenfor indsatsområdet pligt til, at bekæmpe planten effektivt i overensstemmelse med indsatsplanen.

¹ Bekendtgørelse af lov om drift af landbrugsjorder. LBK nr. 103 af 03/02/2020

Bekæmpelsen skal føre til, at planten dør og at den enkelte plante ikke på noget tidspunkt reproducerer sig selv.

Indsatsplanen skal indeholde en angivelse af indsatsområdet, en detaljeret plan for bekæmpelsen med frister for, hvornår bekæmpelsen skal have fundet sted de enkelte år, samt en vejledning i, hvilke bekæmpelsesmetoder der hensigtsmæssigt kan anvendes.

Når der er vedtaget en indsatsplan skal kommunen, ifølge bekendtgørelsens § 4, føre kontrol med overholdelse af indsatsplanen.

Overholdes indsatsplanens bestemmelser ikke, kan kommunen, ifølge bekendtgørelsens § 5:

1. Påbyde ejer eller bruger, at bekæmpe kæmpebjørneklo på sin matrikel.
2. Kommunen kan vælge selv at udføre bekæmpelsen efter et varsel på mindst 14. dage.

Klage

Indsatsplanens overensstemmelse med bekendtgørelsen om bekæmpelse af kæmpebjørneklo's krav til indsatsplanens indhold, samt kommunalbestyrelsens afgørelser om påbud om bekæmpelse, kan påklages til Miljøstyrelsen. Landbrug og Fødevarer, samt Danmarks Naturfredningsforening og Friluftsrådet ved deres hovedorganisationer er klageberettiget.

Klage indgives til kommunalbestyrelsen, der videresender klagen til Miljøstyrelsen med kommunalbestyrelsens bemærkninger.

Klage skal indgives inden fire uger fra datoen for modtagelse af afgørelsen.

Miljøstyrelsens afgørelser kan ikke indbringes for anden administrativ myndighed.

Registrering af kæmpebjørneklo

Der er foretaget registrering af kæmpebjørneklo primært langs kommunens vandløb. I den øvrige del af kommunen er bjørneklo registreret hvor den er set, f.eks. i forbindelse med tilsyn og hvor kommunen har modtaget klage eller indberetning om forekomst af planten.

Borgerne kan oplyse om forekomster af kæmpebjørneklo via "Giv et praj", som kan findes på kommunens hjemmeside eller downloades som app til smartphone, eller på tlf. 6333 7000 eller e-mail: teknik-miljoeafdelingen@nyborg.dk.

Sådan bekæmpes kæmpebjørneklo

Effektiv bekæmpelse starter med et godt kendskab til planten. Udryddelse kræver ofte en kombination af flere bekæmpelsesmetoder. Sidst i forløbet, når der kun er få overlevende planter tilbage, er "den vandrende spade" uvurderlig i bekæmpelsen. Det vil sige, at hver gang området besøges, har man en spade i hånden og rodstikker de få planter, der opdages.

Vurdér bestanden

Inden man starter bekæmpelsen, er det vigtigt at vurdere bestanden. Er der mange små planter, hvilket der typisk er, når der har været frøsætning de foregående år, så er skærmpkning en effektiv måde at få plantetætheden bragt ned, via "selvudskygning". Efter et par år kan rodstikning påbegyndes. Hvis man rodstikker i en tæt bestand, kan indsatsen ikke ses tre uger senere, så den rigtige metode skal vælges fra start. Består bestanden af spredte planter, kan rodstikning startes med det samme.

Ved rodstikning kan man nå langt på under en dag, men følger man ikke op på bekæmpelsen, kan resultatet ikke ses en måned senere. Laver man der imod et kontrolbesøg 14 dage senere og bruger en time på at tage de planter, man overså første gang, er området næsten sikkert bjørneklofrit fremover.

Også ved skærmpkning er det meget vigtigt, at man følger op på den første indsats. Man vil være overrasket over, hvor mange man overså første gang eller som er skudt op. Hyppig overvågning og kontrol med bestandene vil spare mange ressourcer senere.

Ved maskinel bekæmpelse er det særdeles vigtigt at man stopper maskinen og til fods kommer ud i tilstødende krat, f.eks. med en spade i hånden.

Systematik og vedholdenhed

Grundighed, systematik og vedholdenhed er kodeord, når det gælder bekæmpelse af kæmpebjørneklo. Vær systematisk og sørg for at lave meget kontrol og opfølgning på det udførte arbejde. Det kan langt bedre svare sig at rydde et hjørne af en bestand fuldstændigt end at forsøge at bekæmpe hele bestanden halvhjertet. Der må under ingen omstændigheder færdigmodnes frø i en bekæmpet bestand. Selvom en bestand synes udryddet, bør man tilse den mindst tre år efter, sidste plante er set.

Disse anbefalinger gælder også for større områder, som f.eks. en kommunal indsatsplan, eller for lodsejere der har store arealer med mange bestande.

Nedenfor er de enkelte bekæmpelsesmetoder beskrevet

Rodstikning

Rodstikning foregår med en almindelig spade, som bør skærpes undervejs. Ved at skære plantens rod over under vækstpunktet dør den. Vækstpunktet ligger typisk nul-to cm under jordoverfladen, så det er normalt tilstrækkeligt at rodstikke planten i to-tre cm's dybde. Tidligere anbefalede man at rodstikke i ti cm dybde eller grave hele roden op, men erfaringen har nu vist at det ikke er nødvendigt for at slå planten

ihjel. Rodstikning kan være mindre effektiv overfor hårfrugtet bjørneklo, her kan det anbefales at grave hele roden op, hvis rodstikning ikke er tilstrækkelig.

Vækstpunkt

Vækstpunktet sidder, hvor bladene udspringer. Derfor er det tilstrækkeligt at stikke roden over lige under vækstpunktet, dvs. at bladene med det øverste stykke af roden skal helt op af jorden. En god sammenligning er gulerødder med top; når man skærer toppen af gulerødder med en kniv, skærer man også det øverste stykke af roden. Det er også præcis sådan kæmpebjørneklo skal rodstikkes.

Rodstumpen med bladet på kan gro videre, hvis den lægges på fugtig, bar jord. Det anbefales derfor at lægge de opgravede rodstykker sådan, at de ikke har jordkontakt.

Hvornår skal kæmpebjørneklo rodstikkes

Rodstikning kan foregå i hele vækstsæsonen, men arbejdet er lettest enten om foråret, hvor planterne er små, og hvor det ikke er så varmt, eller om efteråret, hvor temperaturen er faldet, og bladene ikke længere er fyldt med saft. Rodstikning kan benyttes i spredte bestande, eller skyggeundertrykte bestande i krat, hvor der ikke er risiko for at aktivere frøbanken.

Effektiv metode?

Det er ikke effektivt at rodstikke i tætte bestande, førend at frøsætning har været forhindret i to-tre år. Når en voldsomt frøsættende bestands plantetæthed ved skærmapning er kommet ned på 20-50 planter/m² kan rodstikning påbegyndes. Er man for ivrig og bortgraver tætte bestande, risikerer man året efter at stå med 100 gange så mange planter.

Rodstikning er en meget effektiv metode, som muliggør en ret hurtig udryddelse af planten, hvis det gøres systematisk. Når metoden er indøvet, kan der under gode forhold rodstikkes op mod 300 planter i timen. Rodstikning er hårdt fysisk arbejde, men effektiviteten på lang sigt gør den til en højst anbefalet metode i selv store bestande.

Slåning

Slåning er en ofte benyttet metode til bekæmpelse af kæmpebjørneklo. Det kan enten gøres maskinelt eller med le. Ved maskinel slåning kan der dannes tåger af giftig plantesaft, derfor bør det ske i maskiner med lukket førerhus og med bagmonteret klipper. Ved anvendelse af buskrydder til manuel slåning bør der ikke bruges snøre, da denne ophvirvler en tåge af giftig plantesaft.

Væksten hæmmes

Planten dør ikke af slåning og kan overleve selv i græsplæner, der slås ofte. Væksten hæmmes dog noget, og rodens energireserver tømmes langsomt, men hvis man ikke sørger for at slå meget hyppigt (mindst 6 gange årligt), vil man blot give bestanden en fordel, idet man slår de store planter, så der kommer lys til de små, og derved kan slåning give en tættere bestand.

Der er desværre talrige eksempler på, at maskinslåning kan være med til at holde en bestand i live og sågar hjælpe til at sprede planten. I en bestand, som slås sjældent, vil

de blomstrende planter kunne nå at sætte frø. Disse frø spredes så af maskinen rundt på det slåede areal, hvorved det bliver næsten umuligt at udrydde bestanden.

Leslåning

Bestandene kan også slås med le. Derved kan frøsætning hindres, da leslåning typisk indebærer en overvågning af blomstrende planter. Der må dog påregnes at slå med le mindst 6 gange årligt over måske 15 år, før en bestand er død ved udpining.

Mindre bestande

I mindre bestande (5-10.000 planter) kan slåning ikke betale sig. Her er rodstikning et bedre alternativ, da bestanden hurtigere udryddes. I store bestande (over 10.000 planter) kan slåning kun anbefales, hvis man slår hyppigt (mindst 6 gange årligt) og er meget omhyggelig med at sikre, at ingen planter sætter frø.

Skærmkapning

Skærmkapning er en variant af slåning, hvor man kun går efter de blomstrende planter. Skærmkapning anvendes som bekæmpelsesform fra blomstring begynder, typisk omkring Skt. Hans. Ved skærmkapning hindres frøsætning. Når man skærmkapper på det helt rigtige tidspunkt, dør planten, men i de fleste tilfælde vil planten sætte nye blomster fra roden, såkaldte panikskud, som så skal kappes to-tre uger senere. Hårfrugtet bjørneklo dør ikke af skærmkapning, da den er flerårig.

Tidspunkt for skærmkapning

Det optimale tidspunkt for skærmkapning er lige når de blomstrende planter begynder at sætte frø. På dette tidspunkt har roden opbrugt næsten al sin energi, så der er sjældent energi til endnu en blomstring. Samtidig er frøene så uudviklede, at de ikke kan færdigmodne, hvis de fjernes fra planten. Skærmkapning foretages med en meget skarp le, eller med en machete.

Skærmkapningen skal ske, inden frøene bliver modne (ca. 20. juli), og skærmen skal adskilles fuldstændigt fra stænglen, ellers vil frøene færdigmodne ved at suge energi fra stænglen. Det er vigtigt, at plantens store grundblade skæres af, da de ellers kan levere energi til roden, hvorved der helt sikkert kommer panikblomster. Når stænglen er fældet, skal man slå skærmen af så højt oppe som muligt. Hvis man blot fælder stænglen, vil frøene suge næring til sig fra stænglen og færdigmodne på denne.

Indsamling af skærme

Det er ikke nødvendigt at samle skærmene ind og destruere dem, som det ofte angives. Selv når skærmene står med grønne halvmodne frø, kan disse ikke færdigmodne, hvis de skærmkappes tilstrækkeligt højt oppe. Jo mere stængel de har med sig, jo større risiko for spiredygtige frø.

Skærmkappes der mens planten er i blomst, kan man uden risiko lade skærmen ligge på stedet og rådne. Er der grønne frø, skal planten skærmkappes 'skærm' for 'skærm', ellers vil midter-skærmen suge energi fra sideskærmene og færdigmodne. Er frøene blevet brune, når man skærmkapper, skal skærmene destrueres på stedet.

Skærmmkapning skal i princippet foretages i alle bestande, men hvor der er græsning, eller hvor der i løbet af foråret har været foretaget intensiv rodstikning, slåning eller sprøjtning, vil der kun være meget få planter, der sætter skærm.

Hvis bestanden er meget tæt, vil skærmmkapningen medføre en reduktion i antallet af planter, idet de store skærmsættende planter skygger de mindre planter. I tætte bestande er det vigtigt at udnytte den interne konkurrence, så man under skærmmkapningen kun skærer i de blomstrende planter og lader de øvrige være. Ved omhyggelig skærmmkapning kan man i en tæt bestand i løbet af et par år gå fra en plantetæthed på flere end 1000/m² til 20/m², og samtidig tømmes frøbanken.

Overvågning

Uanset hvornår der skærmmkappes, vil mange planter sætte panikskud med nye blomster. Det er derfor vigtigt, at der inden tre uger efter første skærmmkapning foretages en overvågning, hvor panikblomsterne hugges ned. Er planten særlig livskraftig, kan den sætte panikblomster tre gange. Derfor skal overvågningen foretages til midten af september. Skud eller panikskud, der sætter blomster efter 15. september, kan ikke sætte levedygtige frø.

Det kan ikke understreges kraftigt nok, at overvågning er meget vigtigt ved skærmmkapning, idet flere undersøgelser har vist, at en enkelt skærmmkapning i den tidlige blomstring stresser planten til, at sætte endnu flere frø i andet forsøg. Da skærmmkapning samtidig er en svær bekæmpelsesform, anbefales den sjældent som eneste bekæmpelsesform, eller kun som nødløsning.

Ulemperne skal dog holdes op imod, at metoden ved korrekt udførelse i længden er billigst, idet størstedelen af bestanden udryddes af planterne selv, og der opstår ikke nye bestande i nærheden. Derfor kan metoden anbefales selv i meget store bestande.

Ved skærmmkapning er det umuligt at undgå kontakt med planten. Skærmene sidder typisk i 4-5 m højde og bladene danner en skov i mandshøjde, derfor er det meget vigtigt med rigtig og beskyttende påklædning. Skærmmkapning bør ikke foregå i sollys, så typisk skal der skærmmkappes tidligt om morgenen eller sent om aftenen.

Afdækning

Velafrænsede bestande i åbent land kan med fordel afdækkes, enten med presening, ukrudtsdug eller med UV-uigennemtrængeligt plast. Når kæmpebjørneklo dækkes til, visner den ned og afdækning kan i bedste tilfælde udrydde 98-99% af planterne. Metoden er yderst anbefalelsesværdig, da den er meget effektiv, og da der kun er lille kontakt med planten. Året efter ses meget lille overlevelse og næsten ingen fremspiring fra frøbanken.

Arealet, der afdækkes, bliver helt barjordnet, men fjernes afdækningen i løbet af august måned, vil mange danske planter overleve eller indfinde sig, og ofte vil meget af den omgivende vegetation indfinde sig i løbet af efteråret, således at erosionsrisikoen mindskes.

Afdækning er forbundet med en meget stor overvågningsindsats, idet planterne kan bryde igennem, eller afdækningen kan blæse af. Ligger afdækningen godt i en periode

med høj sol, kan man være heldig, at alle planterne under afdækningen er døde i løbet tre-fire måneder.

Jordbehandling

Jordbehandling som fræsning, pløjning og harvning er meget effektive metoder til bekæmpelse af kæmpebjørneklo. Jordbehandling skal foregå tre-fire gange fra april til september. Er der en meget stor frøbank, kan udryddelse vare fem år, men oftest vil jordbehandling over et par år udrydde de fleste bestande.

Inden jordbehandling påbegyndes, skal det sikres, at det er tilladt i det pågældende område, eller at man har dispensation til behandlingen. Således må jordbehandling ikke foregå i naturområder omfattet af naturbeskyttelsesloven, på braklagte marker omfattet af driftsbetingede støtteordninger og i vandløbsbræmmer ved vandløb.

Genopdyrkning

Genopdyrkning er generelt kun relevant på landbrugsarealer, men kan være en meget effektiv måde at udrydde store bestande af kæmpebjørneklo. Kæmpebjørneklo er ikke et markukrudt og forsvinder hurtigt (2 år) på arealer med intensiv drift. På økologiske marker, kan det være nødvendigt med 1 års forudgående intensiv pløjning inden dyrkning. Vær opmærksom på at der gælder særlige regler for braklagte arealer og kontakt din kommune, hvis du er i tvivl om metoden må benyttes på dine arealer.

Græsning

Græsning er en særdeles effektiv måde at bekæmpe kæmpebjørneklo på. Får er især gode til at spise planten, mens kvægs indsats afhænger af race. Ligeledes skal kvæg gerne vænne sig til planten før de æder løs, hvor imod får ofte æder kæmpebjørneklo før andre planter.

Erfaren dyreholder

Bemærk at succes ofte kræver en erfaren dyreholder, et erfaren voksen dyr, der kan oplære flokken i at spise planten og anvendelse af de rigtige racer. Følgende nordiske fåreracer er velegnede: Gute, Spelsau, Lüneburger, Såne. Følgende kvægracer er velegnede: Galloway, Skotsk Højland og Dexter (især på utilgængelige våde steder).

Dyrene kan med fordel sættes tidligt ud i stort antal (20-30 får eller 8-10 kvæg pr. ha), så kan selv enorme bestande hurtigt decimeres. Når kæmpebjørnekloens grokraft svækkes først på sommeren, sænkes græsningstrykket til 5-10 får (2-3 kvæg) pr. ha. Vær meget opmærksom på at græssende dyr også kan få skader af kæmpebjørnekloens saft. Hvis dyrene får skader af plantesaften, i form af forbrænding og betændelse, skal de fjernes fra arealet og fra direkte sollys.

Græsning som bekæmpelsesmetode

Græsning er en både billig og effektiv bekæmpelsesmetode, hvor der er tale om store bestande. Er bestandene under 50.000 planter bliver etableringsudgifterne for høje i forhold til udryddelse ved f.eks. rodstikning og skærmkapning. Som en sidegevinst til bekæmpelse af kæmpebjørneklo er græsning god naturpleje, så på steder med bevarelsesværdig natur kan græsning med fordel anvendes, uanset antallet af kæmpebjørneklo.

Selvom græsning er en effektiv måde at bekæmpe kæmpebjørneklo på, bør man være opmærksom på, at planterne kan overleve mindst 20 år, hvis der er utilstrækkeligt højt græsningstryk. Ligeledes skal græsning suppleres af overvågning, idet der næsten altid står planter lige uden for hegnet, og da kæmpebjørneklo kan blomstre i tætte eller torneede krat i indhegningen.

Kemisk bekæmpelse

Kemisk bekæmpelse bør begrænses så vidt muligt.

Pesticider kan være effektivt til bekæmpelse af kæmpebjørneklo i Danmark. Ønsker man at bruge pesticider til bekæmpelse af kæmpebjørneklo anbefales det at starte bekæmpelsen tidligt om foråret, når planterne er 20-25 cm høje. På dette tidspunkt er det muligt at få adgang til hele bestanden. På dette tidspunkt har planten heller ikke vokset sig over knæhøjde. Er planterne over knæhøjde er åndedrætsværn påbudt.

Da der kan spire planter efter den første behandling kan det vær nødvendigt med endnu en behandling inden udgangen af maj.

Sprøjtning skal ske i tørt og stille vejr, og skal foretages således, at kun bjørnekloplanterne behandles. Alternativt til sprøjtning kan kemisk bekæmpelse ske ved påsmøring af sprøjtemiddel direkte på planterne. Spørg forhandler af bekæmpelsesmidlet om hvilken metode til påførsel der skal anvendes.

Hvis kemisk bekæmpelse foretages i erhvervsmæssigt øjemed skal man have enten et sprøjtecertifikat eller et sprøjtebevis.

Ved sprøjtning på beskyttede arealer skal man forud for bekæmpelsen indhente dispensation fra den relevante myndighed ift. gældende lovgivning. For eksempel kræver det en forudgående dispensation fra Kommunen, at sprøjte på §3-beskyttede arealer.

Flere oplysninger om bekæmpelse

Flere oplysninger om bekæmpelse kan bl.a. ses på miljøstyrelsens hjemmeside: www.mst.dk under Natur & Vand > Natur > Invasive arter > Hvad kan du selv gøre - invasive arter > Kæmpebjørneklo.

Beskyt dig mod kæmpebjørnekloens saft

Kæmpebjørnekloens saft gør huden ekstremt følsom over for sollys og kan give alvorlige forbrændinger. Påvirkede hudområder kan være følsomme over for sollys i årevis. Når man bekæmper kæmpebjørneklo er det derfor vigtigt, at man undgår hudkontakt med planten, også selvom solen ikke skinner.

Dæk hele kroppen med handsker og tøj, helst i syntetiske vandafvisende materialer. Hvis du skal slå planten, bør du beskytte dit ansigt med visir eller beskyttelsesbriller. Pas på ikke at klø i ansigtet eller på anden hud med handskerne på.

Fortag så vidt mulig bekæmpelsen tidligt eller sent på dagen, når solen står lavt.

Gør det til en vane at vaske udsatte hudpartier (typisk ansigt, hals, hænder og underarme), hver gang der er en pause.

Får du plantesaft på huden, skal du inden 20 minutter vaske huden med vand og sæbe, og hudområdet skal beskyttes mod sollys i mindst 48 timer. Evt. kontakt lægen i forbindelse med forbrændinger.

Biologi

Kæmpebjørneklo er en skærmpolante. Den bliver normalt to til fem meter høj og har op til tre meter lange blade. Stænglen kan blive ti cm i diameter og er furet, typisk håret og med rødlige pletter nederst.

Planter, der lige er spiret frem, har runde blade, men bladene bliver efterhånden takkede, og fuldt udviklede blade er fligede og stærkt takkede.

Kæmpebjørnekloens blomster er hvide og sidder i skærme i toppen af stænglen. Skærmene er ca. 50 cm brede med 50 til 150 grene. Der kan være mere end 80.000 blomster på en enkelt plante.

Blomstringen sker fra juni-august. Fra juli danner bjørnekloen frø. I gennemsnit sætter en plante 20.000 frø.

Rundlobet bjørneklo afviger fra de øvrige invasive bjørneklo, ved at have blade uden spidse flige.

Hårfrugtet bjørneklo ligner kæmpebjørneklo meget. Skærmene er mere kugleformet og oftest er sideskærmene væsentligt mindre og dårligt udviklet. Bladpladen er ikke så dybt indskåret og har forholdsvis grove og butte tænder i bladranden. Har typisk flere skud fra roden og meget asymmetriske randkroner.

Kæmpebjørnekloens økologi

Kæmpebjørnekloen stammer fra Kaukasus, hvor den findes i lavlandet på fugtprægede skrån timer. I Danmark foretrækker den fugtige voksesteder som moser, enge og langs åer, men den kan også findes på mere tør bund som for eksempel overdrev og industrigrunde.

Kæmpebjørnekloen formerer sig udelukkende ved at sprede frø og ikke vegetativt. Det vil sige, at hvis man skærer roden over et sted under vækstpunktet, så dør planten.

Typisk blomstrer kæmpebjørneklo og rundlobet bjørneklo i sit andet eller tredje leveår, og derefter dør de. Hårfrugtet bjørneklo er flerårig og kan blomstre i mange år.

Kildehenvisning: mst.dk



Nyborg
KOMMUNE

Torvet 1
5800 Nyborg
www.nyborg.dk