



Indsatsplan for bekæmpelse af Kæmpe-bjørneklo i Nyborg Kommune 2016 - 2021

Indledning

Kæmpe-bjørneklo kan vokse næsten overalt. Den ses især langs vandløb og veje, ved søer, moser og nær kysten. Langs vandløbene sker der en stor naturlig spredning, da frø fra skærmene transporteres med strømmen. Hvor planten spirer danner den ofte store sammenhængende bestande og fortrænger det naturlige plante- og dyreliv. På den måde fører bestanden af Kæmpe-bjørneklo ofte til en ensartet og artsfattig natur, der forringer de rekreative og landskabelige værdier. Planten indeholder desuden en giftig plantesaft, der kan give alvorlige forbrændinger, udslett og eksem på menneskers hud.

Kæmpe-bjørneklo, med det latinske navn *Heracleum mantegazzianum*, stammer fra Kaukasus og er omkring 1870 indført til Danmark som prydblade især i herregårds- og klosterhaver. Igennem de sidste 50 år er der sket en markant spredning af planten i hele Europa og beskrives ifølge den Europæiske Plantebeskyttelsesorganisation (EPPO) at udgøre en trussel mod plantesundhed, miljø og den biologiske mangfoldighed.

Nyborg Kommune har gennem mange år bekæmpet planten på de kommunale arealer, men planten kan kun udryddes i kommunen hvis alle grundejere og brugere samarbejder om dette. Få bestande og enkeltstående planter som ikke bekæmpes vil i løbet af få år brede sig ud i det omgivende landskab.

Byrådet har vedtaget denne indsatsplan for bekæmpelse af Kæmpe-bjørneklo med det formål, over en årrække, at udrydde planten i hele kommunen. Planen forpligtiger både offentlige og private grundejere og brugere til, at bekæmpe kæmpe-bjørneklo på dens voksesteder. Det er Nyborg Kommunes håb, at alle grundejere og brugere i kommunen vil gøre en konsekvent indsats for at bekæmpe planten.

Nyborg Kommune vil løbende informere og vejlede om bekæmpelsesmetoder og vil arbejde for, at bekæmpelsen sker gennem dialog og ved frivillige aftaler mellem kommunen og ejer eller bruger.

Indsatsplanen beskriver lovgrundlag, indsatsområde, hvordan der kan bekæmpes og hvornår det skal ske.

Indsatsplanen er gældende for hele Nyborg Kommune i årene 2016 – 2021, hvorefter planen tages op til revision.

Vedtaget i Nyborg Byråd den 31. maj 2016.

Indholdsfortegnelse

	Side
Indledning	2
Strategi for bekæmpelsen	3
Indsatsområde	3
Bekæmpelsespligt og tidsfrister	4
Tilsyn	5
Lovgivning og administration	5
Klage	6
Registrering af Kæmpe-bjørneklo	6
Bekæmpelsesmetoder	6
Sundhedsrisiko – beskyt huden.	8
Biologi	9

Strategi for bekæmpelsen

Alle forekomster af kæmpe-bjørneklo i Nyborg Kommune skal søges udryddet over en årrække. Særlig fokus rettes mod arealer langs vandløb, da vandløbene er de væsentligste kilder til spredning af planten. Nabokommunerne Faaborg-Midtfyn og Kerteminde, der er oplande til vandløbene som løber gennem Nyborg kommune, har begge vedtaget indsatsplaner for bekæmpelsen.

Skal målet om udryddelse nås er det afgørende, at borgere, grundejere og brugere bevidstgøres om udbredelsen og bekæmpelsen af Kæmpe-bjørneklo, så alle tager et ansvar for bekæmpelsen.

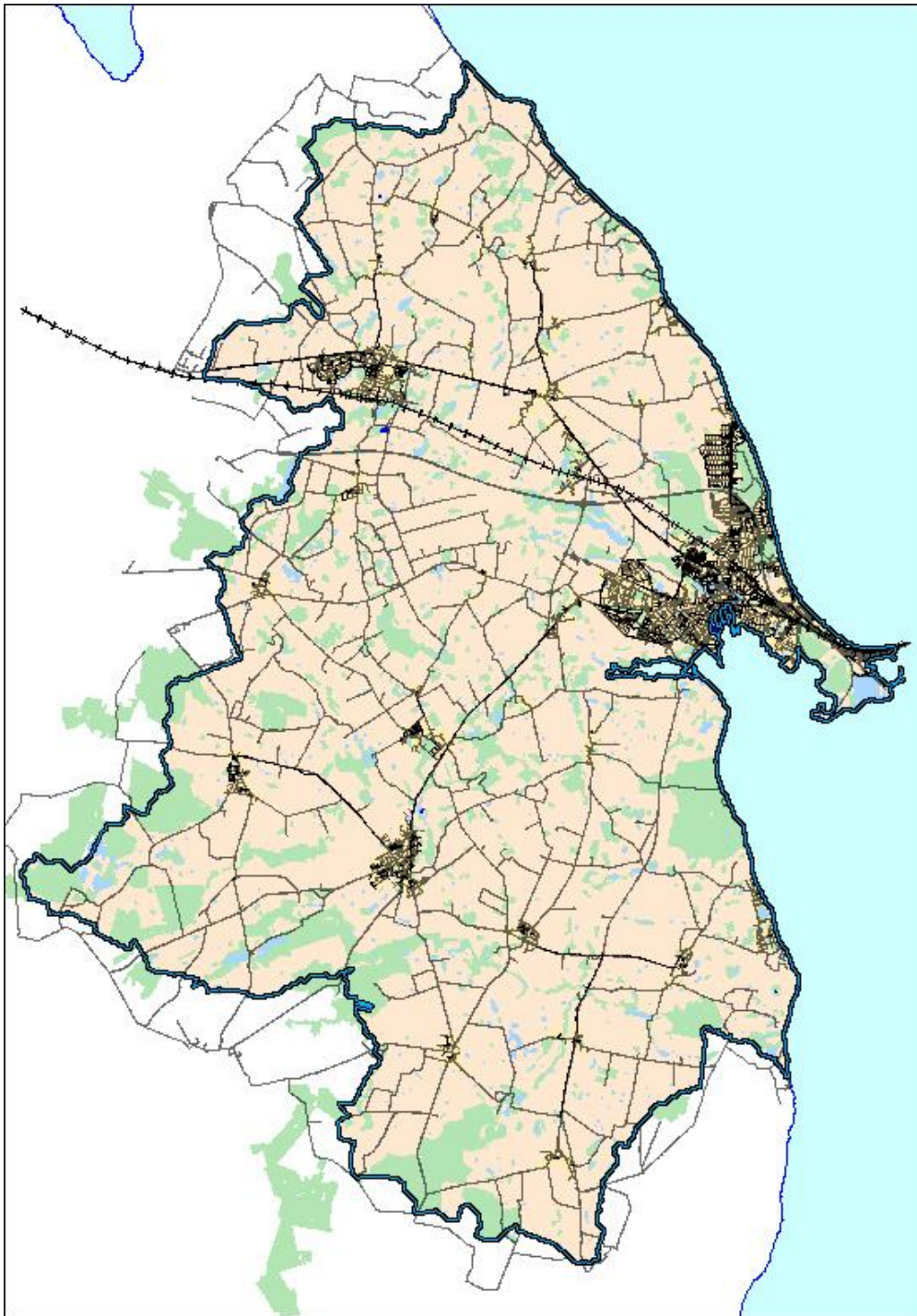
Nyborg Kommune vil informere om pligten til bekæmpelse gennem trykte medier og kommunens hjemmeside. Der vil ske direkte henvendelse pr. brev eller telefonisk til grundejere med kendte forekomster af kæmpe-bjørneklo. Der vil blive vejledt i bekæmpelsesmetoder gennem brochurer, medier og ved praktiske demonstrationer.

Hvor der er mangelfuld eller ingen bekæmpelse vil dette blive håndhævet i overensstemmelse med denne indsatsplan.

Indsatsområde

Indsatsplanen gælder hele Nyborg Kommunes geografiske område.

Indsatsplanen er gældende fra den 1. marts 2016 – 31. december 2021 hvorefter planen tages op til revision.



Indsatsplanen er gældende i hele Nyborg Kommune

Bekæmpelsespligt og tidsfrister

Med vedtagelse af denne indsatsplan har offentlige og private lodsejere, brugere og forpagtere i Nyborg Kommune pligt til at bekæmpe Kæmpe-bjørneklo på deres arealer.

Bekæmpelsen skal være så effektiv, at alle planter dør og at ingen planter når at sætte frø.

Frister for bekæmpelsen

Bekæmpelse ved slåning, rodstikning, kemisk bekæmpelse og lignende skal være udført senest følgende datoer:

- Første bekæmpelse skal være foretaget senest 1. maj.
- Anden bekæmpelse skal være foretaget senest 15. juni.
- Tredje bekæmpelse skal være foretaget senest 15. august.

Der må ikke på noget tidspunkt forekomme planter med frøstande.

Anvendes skærmbekæmpelse som bekæmpelsesmetode skal blomstrende planter være bekæmpet senest følgende datoer:

- Første bekæmpelse skal være foretaget senest 15. juli.
- Anden bekæmpelse skal være foretaget senest 1. august
- Tredje bekæmpelse skal være foretaget senest 15. august.

Der må ikke på noget tidspunkt forekomme planter med frøstande.

Tilsyn

Kommunen fører tilsyn med, at indsatsplanen bliver overholdt.

Kommunen har, efter § 13, stk. 2 i lov om landbrugsjorder til enhver tid og mod forevisning af behørig legitimation, adgang til arealer omfattet af en indsatsplan med henblik på gennemførelse af kontrol eller bekæmpelse.

Inden et tilsyn forsøges grundejeren altid kontaktet og tilbydes at deltage i synet.

Ved mangelfuld eller manglende bekæmpelse kan kommunen påbyde ejer eller bruger at bekæmpe planten. Der meddeles en frist på mindst 14 dage til at efterkomme påbuddet. Det vil fremgå af påbuddet hvornår kommunen vil foretage kontrol af, om påbuddet er efterkommet. Hvis det ved kontrollen viser sig, at påbuddet ikke er efterkommet kan kommunen, ved samme lejlighed, iværksætte bekæmpelse.

Undladelse af at efterkomme et påbud kan straffes med bøde.

Lovgivning og administration

Indsatsplanen er udarbejdet på grundlag af bekendtgørelse om bekæmpelse af Kæmpe-bjørneklo nr. 862 af 10 /09 2009.

Ifølge bekendtgørelsen kan kommunen vedtage en indsatsplan for bekæmpelse af Kæmpe-bjørneklo på private og offentlige arealer. Når der foreligger en vedtaget

offentliggjort indsatsplan, har ejere og brugere af arealer indenfor indsatsområdet pligt til, at bekæmpe planten effektivt i overensstemmelse med indsatsplanen.

Bekæmpelsen skal føre til, at planten dør og at den enkelte plante ikke på noget tidspunkt reproducerer sig selv.

Indsatsplanen skal indeholde en angivelse af indsatsområdet, en detaljeret plan for bekæmpelsen med frister for, hvornår bekæmpelsen skal have fundet sted de enkelte år, samt en vejledning i, hvilke bekæmpelsesmetoder der hensigtsmæssigt kan anvendes.

Når der er vedtaget en indsatsplan skal kommunen, ifølge bekendtgørelsens § 4, føre kontrol med overholdelse af indsatsplanen.

Overholdes indsatsplanens bestemmelser ikke, kan kommunen, ifølge bekendtgørelsens § 5:

1. Påbyde ejer eller bruger, at bekæmpe Kæmpe-bjørneklo på sin matrikel.
2. Kommunen kan vælge selv at udføre bekæmpelsen efter et varsel på mindst 14. dage.

Klage

Kommunalbestyrelsens afgørelser i henhold til indsatsplanen kan påklages til NaturErhvervsstyrelsen. Klage over et påbud har ikke opsættende virkning. Indsatsplanens indhold og bestemmelser kan påklages af Landbrug og Fødevarer, Danmarks Naturfredningsforening og Friluftsrådet ved deres hovedorganisationer.

Klage indsendes til Nyborg Kommune som videresender denne til NaturErhvervsstyrelsen.

NaturErhvervsstyrelsens afgørelser kan ikke indbringes for anden administrativ myndighed.

Registrering af Kæmpe-bjørneklo

Der er foretaget registrering af Kæmpe-bjørneklo primært langs kommunens vandløb. I den øvrige del af kommunen er bjørneklo registreret hvor den er set, f.eks. i forbindelse med tilsyn og hvor kommunen har modtaget klage eller indberetning om forekomst af planten.

Borgerene kan oplyse om forekomster af kæmpe-bjørneklo på kommunens hjemmeside: www.Nyborg.dk under Byg og Bolig /kort og gis eller via "Giv et praj", eller på tlf. 6333 7000 eller e-mail: teknik-miljoeafdelingen@nyborg.dk.

Bekæmpelsesmetoder

Følgende metoder kan anvendes til bekæmpelse af Kæmpe-bjørneklo:

- Slåning
- Rodstikning

- Skærmbekæmpelse
- Græsning med dyr
- Jordbearbejdning, f.eks. pløjning, fræsning og harvning.
- Kemisk bekæmpelse

men andre metoder kendes også. Valget af den mest effektive bekæmpelsesmetode afhænger af arealets størrelse, adgangsforhold og plantetæthed. Bekæmpelsen er ofte tidskrævende og besværlig. Behandlingerne skal gentages i en årrække, og flere gange i løbet af vækstsæsonen. Bekæmpelsen er mest intensiv i de første år og aftager efterhånden, som planten fortrænges. Det kan være en fordel at kombinere forskellige bekæmpelsesmetoder.

Nedenfor er de enkelte bekæmpelsesmetoder beskrevet

Slåning

Slåning foregår med le, machete eller med et specielt udviklet bjørneklojern. Det anbefales at slå samme år som planten sætter blomst. Planten dør ikke umiddelbart ved slåning, metoden skal derfor gentages flere gange samme år, før roden mister energi til at skyde på ny og dør.

Slåning af planter kan fremme muligheden for ny vækst, idet nyspirede og mindre individer af Kæmpe-bjørneklo, der står i skyggen af større planter, opnår en fordel ved den øgede tilgang af lys.

Første slåning anbefales i april. Anden slåning gentages 3-4 uger senere. Allerede 3 uger efter slåning formår planten at blomstre igen.

Rodstikning

Rodstikning er hårdt manuelt arbejde, men en meget effektiv metode. Rodstikning skal foretages, mens planten stadig er lille. Arbejdet påbegyndes derfor fra det tidlige forår omkring april måned. Ved rodstikning benyttes en almindelige skarp spade. Planten hugges/skæres lige under vækstpunktet og roden mister herefter sin kraft og dør. Bladene har sit hæfte ved vækstpunktet, som ligger i jordoverfladen, oftest fra 0 – 2 cm under jordoverfladen. Det kan derfor ikke anbefales at stikke dybere end 5 cm. under jordoverfladen. For at sikre sig at planten er skåret under vækstpunktet, kan man kontrollere, at der løber en mælkehvid saft fra snittet. Er plantesaften klar og med grønne bestanddele afskæres endnu en skive. Man kan herefter træde hullet til med jord.

Skærmbekæmpelse

Ved skærmbekæmpelse fjernes blomsterskærmene inden frøsætningen i juni - august. Metoden er god derved, at planten naturligt dør efter blomstring. Ved skærmbekæmpelse på det rigtige tidspunkt vil planten herefter dø, men i mange tilfælde vil planten sætte nye blomster fra roden, såkaldte panikskud. Det mest optimale tidspunkt at skærmbekæmpe er, når blomsterskærmen netop begynder at udvikle frø.

Græsning

Græsning er en forholdsvis nem og effektiv metode til bekæmpelse af Kæmpebjørneklo på større arealer. Får er velegnede. Fårene foretrækker en lav beplantning og undgår afgræsning af større urter og buske. Derfor bør fårene begynde afgræsningen i april.

Efter første afgræsning sættes nye skud, som spirer frem samme vækstsæson. Ved en fortsat afgræsning af arealet mister roden efterhånden energi og kraft til at kunne sætte nye skud og dør efter få år. Effekten svarer i princippet til effekten ved slåning. Dyrene fjerner overjordiske plantedele og hæmmer derved fotosyntesen. Roden tømmes derved omsider for energi oplagret i roden, til vækst og opretholdelse.

Jordbehandling

Jordbehandling er effektivt hvor metoden er mulig. Jordbehandlingen påbegyndes i foråret når planterne er i vækst og gentages 4 eller flere gange i løbet af vækstsæsonen hvorved planternes rødder ødelægges og planterne udpines og dør.

Jordbehandling i beskyttede naturområder, beskyttet af naturbeskyttelseslovens § 3 kræver dispensation fra kommunen. Eksempler på arealer som typisk er omfattet er enge, overdrev, heder, moser og strandenge. Ligeledes er der restriktioner for jordbearbejdning i randzoner langs vandløb og omkring søer.

Kemisk bekæmpelse

Kemisk bekæmpelse af kæmpe-bjørneklo med f.eks. Roundup (glyphosat) er normalt meget effektivt, men kemiske midler bør anvendes varsomt og med omtanke så den øvrige vegetation ikke lider skade ved bekæmpelsen. Et middel som f.eks. Roundup kan med fordel smøres på plantens blade med f.eks. Easy-roller eller Weed-viper. Herved undgås, at vegetationen under planten ikke tager skade.

Anvendelse af kemiske midler i områder der er beskyttede af naturbeskyttelseslovens § 3 kræver dispensation fra kommunen. Eksempler på arealer som typisk er omfattet er enge, overdrev, heder, moser og strandenge. Ligeledes er der restriktioner for sprøjtning i randzoner langs vandløb og omkring søer.

Kemisk bekæmpelse skal påbegyndes i foråret når planterne er ca. 25 cm. Høje. Hvis planten har sat blomsterskærme, er bekæmpelse for sent, da frøene kan nå at udvikles efter sprøjtning inden planten dør.

Flere oplysninger om bekæmpelse

Flere oplysninger om bekæmpelse kan bl.a. ses på Naturstyrelsens hjemmeside: www.naturstyrelsen.dk under naturbeskyttelse / invasive arter.

Sundhedsrisiko – beskyt huden

Kæmpe-bjørneklo indeholder flere giftige stoffer indenfor stofgruppen furocoumarin. Stofferne er kendetegnet ved, at sollyset fremmer den giftige effekt. Undgå derfor at bekæmpe planten i fuld sollys. Det sikreste er at foretage bekæmpelsen i overskyet vejr.

Det er alle plantedelene, der indeholder disse stoffer og i så høje koncentrationer, at planten kan være allergifremkaldende for både mennesker og dyr.

Ved bekæmpelsen skal du altid beskytte huden og øjnene mod bjørnekloens giftige saft. Brug handsker og overtræksdragt så der ikke er blottet hud. Får du plantesaft på huden skal du hurtigst muligt skylle grundigt med vand og efterfølgende vaske med sæbe.

Efter hudkontakt med plantesaften kan der gå nogle timer, inden der sker en allergisk reaktion. Hudens følsomhed er størst mellem 30 min og 2½ time efter kontakt med plantevæsken. Stofferne reagerer med cellerne i huden, og kroppen reagerer på samme måde, som hvis man fik en forbrænding. Sår fra saften af Kæmpe-bjørneklo kan i nogle tilfælde være op til et halvt år om at hele, og overfølsom hud kan være lysfølsom i op til flere år efter kontakt med saften fra Kæmpe-bjørneklo.

Den sundhedsskadelige risiko ved plantesaften bør ikke undervurderes. De sundhedsskadelige effekter ved hudkontakt med plantesaften spænder fra at forårsage blistre på huden til formodninger om at være kræftfremkaldende.

Biologi

Kæmpe-bjørneklo er en skærmpolte, som bliver mellem 2 til 5 meter høj. Planten har store hvide blomster-skærme, der kan have en diameter på op til 80 cm og ses i juni til august hvorefter frøene spredes fra august til oktober.

Bladene er store, ofte meterlange og saftiggrønne. Stænglen er furet og mere eller mindre håret og er op til 10 cm i diameter med rødviolette pletter.

Kæmpe-bjørneklo har med sine store og kraftige blade en skyggende effekt, der fortrænger de naturlige forekommende plantesamfund.

Planten kan blive 12 år gammel, men i de fleste tilfælde dør planten efter 3 til 5 år, når den har blomstret. Det er i tilfælde, hvor vækstbetingelserne er dårlige f.eks. på næringsfattig jord, skygge, tørke eller regelmæssig græsning eller slåning, at blomstringen udskydes, indtil planten har opbygget tilstrækkelige næringsreserver.

Kæmpe-bjørneklo trives godt i det danske klima, hvor den gror på de fleste lokaliteter, den foretrækker imidlertid en fugtig jordbund og ses derfor ofte langs vandløb, moser og søer.

Plantens succes som invasiv (uønsket udefra kommende) art skyldes, at den er særlig konkurrencedygtig overfor andre planter, hvilket skyldes både biologiske og økologiske egenskaber.

Kæmpe-bjørneklo har en meget stor frøformeringsevne, blot en enkelt plante spreder op til 20.000 frø, hvoraf der i gennemsnit er 2.000 spiredygtige frø/m² det efterfølgende år. Frøene kan være spiredygtige i op til 10 år og spredes i øvrigt naturligt af vinden, med fugle og med strømmen i vandløb.

Kildehenvisning: Naturstyrelsen.dk



Torvet 1
5800 Nyborg
www.nyborg.dk