

Østfyns Modelflyverklub

Teknik og Miljø

Nørrevoldgade 9  
5800 Nyborg

Betjen dig selv på:  
[www.nyborg.dk](http://www.nyborg.dk)

29. april 2026

Sagsnr.:  
S2022-48359

Sagsbehandler:  
Olav Hegelund Nielsen

Telefon: 6333 7934

[ohni@nyborg.dk](mailto:ohni@nyborg.dk)

Send altid personfølsomme  
oplysninger via din digitale postkasse  
på [borger.dk](http://borger.dk)

## Lovliggørende landzonetilladelse til 3 overdækninger på henholdsvis 8 m<sup>2</sup>, 36 m<sup>2</sup> og 11 m<sup>2</sup> i tilknytning til eksisterende modelflyveklubhus

Beliggenhed:	<b>Koledhusvej 3A 5853 Ørbæk</b>
Matrikel:	<b>24h, Svindinge By, Svindinge</b>
BFE-nummer:	<b>7810543</b>
Byggearbejdets art og omfang:	<b>Lovliggørelse af overdækninger på 8 m<sup>2</sup>, 36 m<sup>2</sup> og 11 m<sup>2</sup></b>

Du har ansøgt om landzonetilladelse til lovliggørelse af overdækninger på 36, 11 og 8 m<sup>2</sup> på ovennævnte ejendom.

Ejendommen er beliggende i landzone i det åbne land uden for landsbyafgrænsning omkring de større landsbyer, jf. Kommuneplan 2021. Kommunen har vurderet, at det ansøgte ikke er lokalplanpligtigt.

Ejendommen er en landbrugsejendom på ca. 30 ha med stuehus og driftsbygninger på i alt 324 m<sup>2</sup>. Modelflyvepladsen ligger på matr. Nr. 24h som også anvendes som grusgrav.

### Ansøgte projekt:

Der ansøges om lovliggørende landzonetilladelse til overdækninger som er opført i tilknytning til modelflyveklubhus. På taget monteres 10 stk. solcellepaneler parallelt med taget. Modelflyvepladsen og klubhus ligger i tilknytning til eksisterende grusgrav.

### Temaanalyse:

Gennemført temaanalyse vedr. landskabsbeskyttelse mv. har ikke givet anledning til bemærkninger.

### Afgørelse:

Nyborg Kommune vurderer, at det ikke er i strid med planlovens intentioner for udviklingen i landzonen at meddele landzonetilladelse til lovliggørelse af overdækninger på 36, 11 og 8 m<sup>2</sup>.

Nyborg Kommune meddeler hermed landzonetilladelse efter planlovens § 35 stk. 1.

#### Særlige vilkår:

Tilladelsen er givet på følgende betingelser, der tinglyses af kommunen på ejers bekostning i henhold til planlovens § 55:

- at bebyggelsen opføres med en placering og en udformning som beskrevet i fremsendt tegningsmateriale.
- at udvendige bygningssider, herunder tage, kun fremtræder i jordfarverne (okker, terra de sienna, umbra, engelsk rødt, italiensk rødt, dodenkop) eller hvidt, sort eller ved nævnte farvers blanding.
- at der ikke foretages terrænændringer på mere end +/- 0,5 m i forhold til eksisterende terræn. Det naturlige terræn skal bibeholdes i forhold til naboskel.
- at eventuel skiltning skal ske efter regler for skiltning i det åbne land i "Skiltepolitik – administrationsgrundlag for facade- og reklameskilte 2016".  
<https://www.nyborg.dk/da/demokrati-og-indflydelse/udvikling-af-vores-kommune/politikker-og-strategier/politikker/>
- Tag- og overfladevand skal håndteres på egen grund. Vær opmærksom på, at LAR-anlæg, herunder faskiner, kræver særskilt tilladelse. Ansøgning om tilladelse til LAR-anlæg/faskine kan ske via nedenstående link.  
<https://www.nyborg.dk/da/borger-og-selvbetjening/bolig-og-byggeri/energi-og-miljoe/kloak-og-spildevand/lar-og-faskiner/faskiner/>
- at der ikke må foretages ændring i tilstanden af sten- og jorddiger jf. museumsloven §29e
- at klubhuset fjernes ved klubbens ophør.

#### Vurdering af mulig påvirkning af natura 2000 områder og bilag IV arter

Projektets potentielle påvirkninger er meget lokale og afstanden til nærmeste Natura 2000-område er mere end 6 km. Det kan derfor udelukkes, at projektet – enten i sig selv eller i forbindelse med andre planer og projekter - kan påvirke et Natura 2000 område væsentligt.

Realisering af projektet forudsætter ikke nedlæggelse eller påvirkning af potentielle yngle- eller rastesteder for bilag IV-arter, og projektet vil derfor ikke forringe områdets økologiske funktionalitet som yngle- eller rastested for bilag IV-arter.

#### Naboorientering:

Ved den afholdte naboorientering jf. Planlovens § 35, stk. 4, har kommunen ikke modtaget bemærkninger til sagen.

#### Øvrige bemærkninger:

Landzonetilladelsen gælder udelukkende i forhold til planloven. Landzonetilladelsen er først gældende når klagefristen er udløbet, og kun såfremt der ikke er indkommet en klage til klagenævnet over afgørelsen. Hvis tilladelsen ikke er udnyttet inden for 5 år, er den ikke længere gyldig. Tilladelsen er udnyttet, når der er fremsendt en byggeansøgning eller anlægsarbejdet er igangsat.

Du skal være opmærksom på, at der udover landzonetilladelsen kræves byggetilladelse til det ansøgte, der skal være givet før byggearbejdet må påbegyndes. Byggetilladelsen skal ansøges gennem [www.byggeomiljoe.dk](http://www.byggeomiljoe.dk). Eventuelle spørgsmål herom kan rettes til Olav Hegelund Nielsen på telefon +4563337934 eller e-mail: [ohni@nyborg.dk](mailto:ohni@nyborg.dk).

Byggetilladelse kan ikke udstedes, før klagefristen for landzonetilladelsen er udløbet. Klagefristen er på 4 uger regnet fra annonceringsdatoen. Du skal være opmærksom på, at en eventuel klage over landzonetilladelsen vil medføre, at byggesagen ikke kan behandles, før klagenævnet har truffet afgørelse i sagen.

Hvis der under gravearbejdet fremkommer oldsager, fortidsminder eller kulturhistoriske anlæg, skal Østfyns Museer, Landskab og Arkæologi, Vikingevej 123, 5300 Kerteminde straks underrettes på telefon 65 32 16 67 / 23 96 79 71 eller mail [Landskab-arkaeologi@ostfynsmuseer.dk](mailto:Landskab-arkaeologi@ostfynsmuseer.dk)

Der henvises til bestemmelser om beskyttelse af fortidsminder i museumslovens kap. 8, §§ 24-27.

#### Klagevejledning til afgørelse om landzonetilladelse:

Afgørelsen efter planloven kan, jf. planlovens § 58, stk. 1 og § 59, påklages til Planklagenævnet af:

- Erhvervs- og Vækstministeren
- Enhver med retlig interesse i sagens udfald (herunder en nationalparkfond oprettet efter lov om nationalparker)
- Landsdækkende foreninger, der som hovedformål har beskyttelsen af natur og miljø eller varetagelsen af væsentlige brugerinteresser inden for arealanvendelsen, på betingelse af at foreningen eller organisationen har vedtægter eller love, der dokumenterer dens formål, og repræsenterer mindst 100 medlemmer.

Du klager via klageportalen, som du finder via [naevneneshus.dk](http://naevneneshus.dk), [www.borger.dk](http://www.borger.dk) eller [www.virk.dk](http://www.virk.dk). Du logger på klageportalen med MitID. En klage er indgivet, når den er tilgængelig for Nyborg Kommune via klageportalen.

Når du klager, skal du betale et klagegebyr. Gebyret er på 900,- kr. for privatpersoner og 1.800,- kr. for virksomheder, organisationer og offentlige myndigheder.

Planklagenævnet afviser din klage, hvis du sender den uden om klageportalen, medmindre du forinden er blevet fritaget for brug af klageportalen. Hvis du ønsker at blive fritaget for at bruge klageportalen, skal du sende en begrundet anmodning til Planklagenævnet. Nævnet afgør herefter, om du kan fritages for at bruge klageportalen. Se betingelserne for at blive fritaget på nævnets hjemmeside [naevneneshus.dk](http://naevneneshus.dk).

Klagefristen er 4 uger, regnet fra annonceringsdato. Tilladelsen kan ikke udnyttes, før klagefristen er udløbet. En rettidig klage har opsættende virkning (tilladelsen kan ikke udnyttes), medmindre Planklagenævnet bestemmer andet. Hvis fristen udløbet i weekenden eller på en helligdag,

forlænges den til følgende hverdag. Kommunen sender det materiale, der er indgået i sagens behandling til Planklagenævnet, jf. Planlovens § 60. Hvis der klages, vil ansøger og ejer blive underrettet.

Hvis du ønsker at indbringe denne afgørelse for en domstol, skal retssagen være anlagt inden 6 måneder efter, at du har modtaget afgørelsen, jf. § 62, stk. 1. i Planloven.

Annonceringsdato:

Tilladelsen annonceres på Nyborg Kommunes hjemmeside [www.nyborg.dk](http://www.nyborg.dk) 1.maj 2026.

Kopi af dette brev er sendt som e-mail til orientering til:

Arkæologi Sydfyn  
Danmarks Naturfredningsforening  
Friluftsrådet  
Foreningen for Bygnings- og Landskabskultur for Østfyn  
Foreningen for Bygnings- og Landskabskultur for Østfyn  
Friluftsrådet, Fyn Nord  
Østfyns Museer

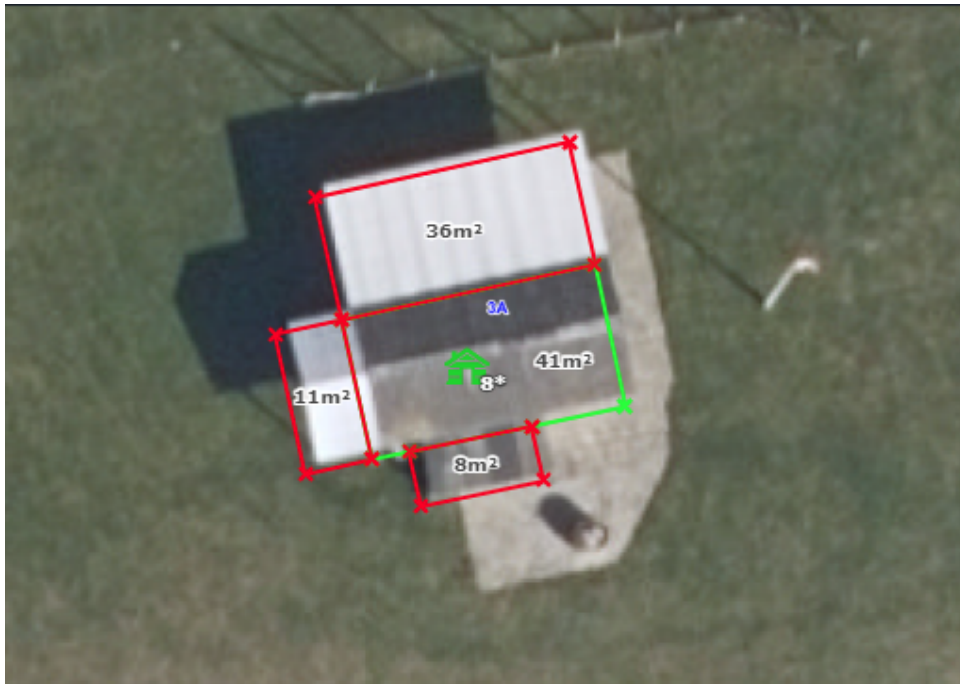
[arkaeologi@ohavsmuseet.dk](mailto:arkaeologi@ohavsmuseet.dk)  
[nyborg@dn.dk](mailto:nyborg@dn.dk)  
[fkjerulf@mail.dk](mailto:fkjerulf@mail.dk)  
[aaksel334@gmail.com](mailto:aaksel334@gmail.com)  
[Lars.hj@outlook.dk](mailto:Lars.hj@outlook.dk)  
[fynnord@friluftsradet.dk](mailto:fynnord@friluftsradet.dk)  
[landskab-arkaeologi@ostfynsmuseer.dk](mailto:landskab-arkaeologi@ostfynsmuseer.dk)

Tegninger:

**Oversigt:** Koledhusvej 3A 5853 Ørbæk



**Situationsplan:**



Med venlig hilsen

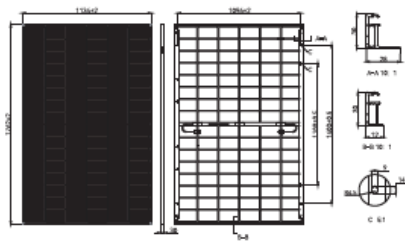
Olav Hegelund Nielsen  
byggesagsbehandler

# Datablad for solcellepanel:

## TWMNH N-type Half-cell Bifacial Black Frame Module (48)

## 48HD435-455W

### DRAWINGS (Unit: mm)



### MECHANICAL PARAMETERS

Cells	TNC (N Type Monocrystalline Cell)
Cell Orientation	96(6*16)
Dimension	1762±2×1134±2×30mm
Weight	20.9kg
Front Glass	1.6mm high transmittance, AR tempered glass
Rear Glass	1.6mm semi-tempered glass
Frame	Anodized aluminum alloy black frame
Junction Box	IP68, 3 diodes
Output Cable	4.0mm <sup>2</sup>
Cable Length	±1200mm, length can be customized
Wind/Snow Load	2400Pa/5400Pa
Packaging	36pcs per pallet, 936pcs per 40'HC

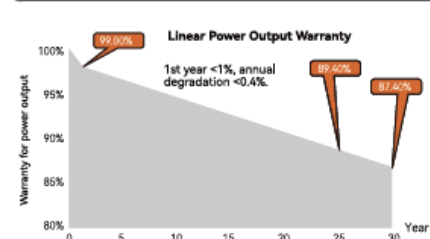
### ELECTRICAL CHARACTERISTICS (STC)

Module Type: TWMNH-48HDXXX

Maximum Power: Pmax [W]	435	440	445	450	455
Open Circuit Voltage: Voc [V]	34.49	34.67	34.85	35.03	35.21
Short Circuit Current: Isc [A]	15.90	15.95	16.00	16.05	16.10
Voltage at Maximum Power: Vmp [V]	29.54	29.72	29.90	30.08	30.26
Current at Maximum Power: Imp [A]	14.73	14.81	14.89	14.97	15.04
Module Efficiency: η [%]	21.8	22.0	22.3	22.5	22.8

STC: Irradiance 1000W/m<sup>2</sup>, Cell Temperature 25°C, Air Mass 1.5, Measuring Tolerance: ±3%

### WARRANTY

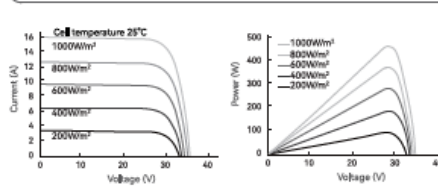


### ELECTRICAL CHARACTERISTICS (NMOT)

Maximum Power: Pmax [W]	327	331	335	338	342
Open Circuit Voltage: Voc [V]	32.77	32.94	33.11	33.28	33.45
Short Circuit Current: Isc [A]	12.84	12.88	12.92	12.96	13.00
Voltage at Maximum Power: Vmp [V]	27.51	27.68	27.88	27.96	28.18
Current at Maximum Power: Imp [A]	11.89	11.96	12.02	12.09	12.14

NMOT: Irradiance 800W/m<sup>2</sup>, Ambient Temperature 20°C, Air Mass 1.5, Wind Speed 1m/s

### I-V CURVE



### ELECTRICAL CHARACTERISTICS (Rear Power Gain)

Maximum Power: Pmax[W]	456	462	467	472	477
Module Efficiency: η [%]	22.8	23.1	23.4	23.6	23.9
Maximum Power: Pmax[W]	500	506	511	517	523
Module Efficiency: η [%]	25.0	25.3	25.6	25.9	26.2
Maximum Power: Pmax[W]	543	550	556	562	568
Module Efficiency: η [%]	27.2	27.5	27.8	28.1	28.4

### TEMPERATURE PARAMETERS

Temperature Coefficient (Pmax)	-0.30%/°C
Temperature Coefficient (Voc)	-0.25%/°C
Temperature Coefficient (Isc)	+0.046%/°C
NMOT	45±2°C

### MAXIMUM RATINGS

Operational Temperature	-40°C~+85°C
Maximum System Voltage	1500V DC
Maximum Series Fuse Rating	30A
Power Output Tolerance	0~±5W
Maximum Bifaciality	80±10%

### CERTIFICATIONS

#### Quality Management System and Product Certification

- ISO 9001: 2015/Quality management system
- ISO 14001: 2015/Environmental management system
- ISO 45001: 2018/Occupation health safety management system
- ISO 50001: 2018/Energy management system
- IEC 62941: 2019/Quality system for PV module manufacturing
- IEC 61215/61730, IEC 62804(PID), IEC 61701(SoL), IEC 62716 (Ammonia), IEC 60068-2-68(Sand)



Email: sales@tongwei.com Website: en.tongwei.com.cn Add: No.588, Middle Section Tianfu Avenue, High-Tech Zone, Chengdu, China (Sichuan) Post Free Trade Zone Tel: +86 02860664455  
 Statement: With technological process and product updates, there maybe deviation between the technical parameters of Tongwei's module products and the technical parameters contained in the specification, and Tongwei Solar has the right to adjust the technical parameters at any time without notifying the customer, the final interpretation of the technical specification is vested in Tongwei Solar. (Preview-20240228)