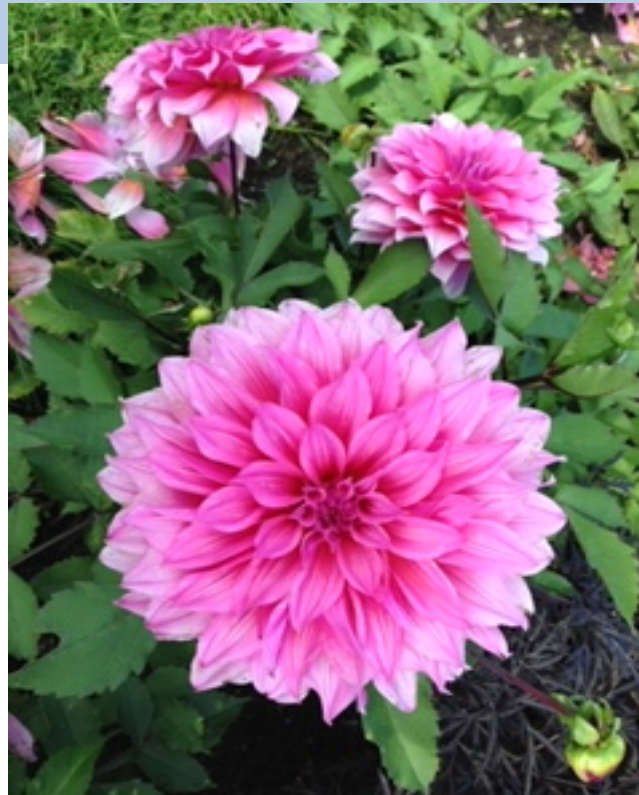




Fælles
pædagogisk grundlag
for alle dagtilbud i Nyborg Kommune
med henblik på vurdering af den pædagogiske kvalitet



Med den nye dagtilbudslov, den styrkede pædagogiske læreplan og politikken "Sammen om livsduelige børn og unge" er der skabt et stærkt udgangspunkt for det pædagogiske arbejde med børnene, samarbejdet med familien og sammenhængen mellem alle øvrige samarbejdspartnere, internt og eksternt. Illustrationen er ikke fyldestgørende, men giver et blik på, hvordan sammenhænge kan forstås.

Som vist på illustrationen nedenfor indgår alle temaer fra det pædagogiske grundlag i politikken og omvendt. Så ved at sætte fokus på noget i det ene område, er der samtidig fokus på dele fra det andet område. Sådan!

Alle Nyborg Kommunes dagtilbud har forpligtet sig i et fælles pædagogisk grundlag udarbejdet efter tidligere materialer og udvidet med det, der også er prioriteret i FN's Børnekonvention, dagtilbudsloven og bekendtgørelserne. Grundlaget er udarbejdet af ledelser og pædagogisk personale fra området og Børneafdelingen.

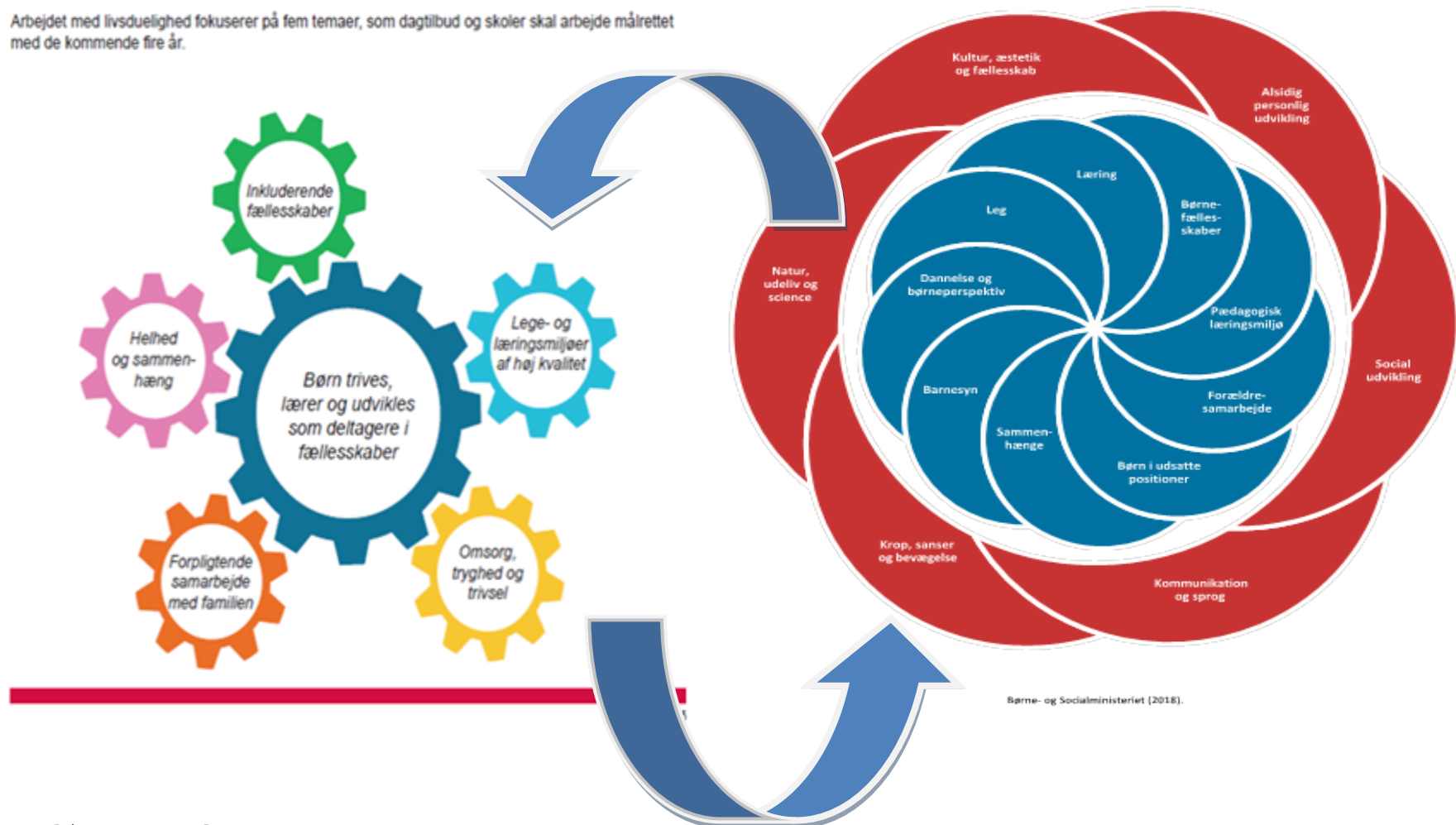
Hvert af de 9 temaer er beskrevet på 3 niveauer:

- for barnet,
- for dagtilbuddet
- for forældrene

Livsduelighed er del af titlen på den fælles politik for dagtilbud og skole og udarbejdet med det formål at begge tilbud bidrager til at sende børn og unge godt afsted ud i resten af livet – at blive til/være livsduelige mennesker. Her forstår vi livsduelighed som det at have styrke og evner til at leve, fungere og udvikle sig.

Arbejdet med livsduelighed – fem temaer

Arbejdet med livsduelighed fokuserer på fem temaer, som dagtilbud og skoler skal arbejde målrettet med de kommende fire år.



BØRNESYN – barndommen har værdi i sig selv

Barndommen har værdi i sig selv og børn har ret til leg og medindflydelse.

I dagtilbuddet skal barnet mødes med nærvær, omsorg og tillid, så det trygt kan trives, lære, udvikles og dannes som kompetent, selvstændigt og livsdueligt individ. Vi ved, at alle udvikler sig på hver deres måde og der skal være plads til individuelle forløb.

Barnet er medskaber af miljøerne og mulighederne omkring sig og opsøger ofte nærmeste zone for udvikling. Her skal de mødes af fagprofessionelle, der har øje for barnets intentioner og støtter barnets nysgerrighed og undersøgende processer. Barnets legende tilgang giver ofte nye perspektiver og muligheder, når personalet giver det plads.

Når personalet følger barnets initiativer, interesser og engagement oplever barnet sig betydningsfuldt og del af relationen. Faglig viden skal understøtte, hvornår de voksne går foran, ved siden af eller bag ved barnet.

Forældrenes viden om deres barn er afgørende viden for det pædagogiske personales arbejde med den enkelte og med fællesskabet.

Vi ser efter, om det pædagogiske personale møder barnet med det udgangspunkt, at barnet gør det bedste, det kan, og personalet justerer sig og handler, så barnet oplever mestring

Vi ser på, om det pædagogiske personale er nysgerrige på at forstå barnets intention, fremfor barnets handling

Vi ser efter om det pædagogiske personale møder børnene, som dem de er, og ikke for hvad de gør

BØRNEFÆLLESSKABER – at være del af fællesskaberne

Al kendskab til sig selv, til andre, til muligheder og begrænsninger udvikles i samspil med andre.

I børnefællesskaberne skal der derfor være mulighed for at indtage forskellige positioner i en balance mellem individ og fællesskab. Iagttagelse, byde ind, vise initiativer, forhandle, styre, eksperimentere og trække sig for en stund.

Det er i fællesskaberne, at venskaberne dannes, udvikles og afvikles.

Det er det pædagogiske personales ansvar at skabe rammerne, udnytte mulighederne, arbejde med de pædagogiske målsætninger og aktivere ressourcerne i fællesskaberne. Dette sker afstemt efter den aktuelle børnegruppe og kendskabet til dets interesser og engagement. Personalet er altid rollemodeller for børn og familier.

Samhørighed og tilknytning til fællesskaberne og de processer der opleves her, bidrager til børns trivsel, udvikling, læring og dannelse.

Familien har stor betydning og deres tilgang, omtale og bidrag har stor indflydelse på fællesskabets trivsel og for at, alle børn kan deltage.

Vi ser efter om, alle børn er del af fællesskaber, har venskaber, og hvordan det pædagogiske personale understøtter at alle børn oplever sig betydningsfulde i legefællesskaber

Vi er nysgerrige på de fortællinger, der er omkring de børn, der er på kanten eller udenfor fællesskaberne

Vi lytter efter forståelsen af, at det er det pædagogiske personale, der skal ændre praksis, for at barnet kan indgå i fællesskaber, som fremmer dets trivsel og udvikling

LEGEN – barnets primære aktivitet

Legen er en måde børn er i verden på. Børn leger ikke for sig selv for at udvikle sig og lære, men udvikler sig og lærer når de leger. Legen bidrager til barnets personlige, følelsesmæssige, sproglige og sociale udvikling. I legen er der plads til fantasi, nysgerrighed, eksperimenter, udforskning, konflikt, forhandling, kompromiser, fysisk aktivitet, udfordringer og oplevelser.

Alle børn skal have deltagelsesmuligheder i børnefællesskabernes leg. Derfor er det ind i mellem nødvendigt, at det pædagogiske personale rammesætter, udfordrer og bidrager til legen. Hensigten er, at alle gør sig positive erfaringer i legen og får lyst til mere.

Når det pædagogiske personale indgår i børns leg, skal det ske på børnenes og legens præmisser og med bidrag, der udvider legen, for legens skyld og med fokus på muligheden for deltagelse og nye venskaber. Derudover skal også være tid til børns fordybelse i legen uden de voksnes bidrag.

Forældrene har en væsentlig rolle i at støtte op om barnets invitation til leg og legerelationer, samt i at legen kan afsluttes på en god måde.

Vi ser efter om der er regler, normer og strukturer der understøtter børnenes selvinitierede lege

Vi ser efter, om det pædagogiske personale er deltagere i børnenes lege - er tætte på, så de kan understøtte, at alle har mulighed for at deltage i legefællesskaber

Vi ser efter om det pædagogiske personale bidrager til at alle børn har brede legeerfaringer, og at der arbejdes på, at børn får kendskab til de 5 grundlege

Vi ser efter hvordan det pædagogiske personale anvender henholdsvis high og low arousal lege til at hjælpe barnet med at kunne regulere sig op og ned

LÆRING – hele dagen

Udgangspunktet for al læring – i denne sammenhæng forstået som udvikling – kræver, at barnet er trygt, har tillid til omverden og trives. Læring skal ske hele dagen, hvilket betyder, at den organisering, de lege- og læringsmiljøer og de udfordringer, børnene møder, er fagligt begrundede og understøttet af tydelige rollemodeller, der løbende vurderer om, der sker den forventede læring. Ellers justeres lege- og læringsmiljøerne eller gentænkes med udgangspunkt i den aktuelle børnegruppe.

Der er et grundlæggende fokus på, at barnet udvikler de basale forudsætninger for at indgå i samspil med andre mennesker. Samspil forstås som evne til at være i kontakt, indgå i relationer, holde opmærksomhed og fokus og udvikle turtagning i en gensidig kommunikation. Læring og udvikling kræver tid til at øve sig – og de fleste færdigheder og erfaringer læres i fællesskaber, hvor der er plads til gentagelser og udvidelser - både hjemme og i dagtilbuddet.

Børns forudsætninger for læring grundlægges i familien. Fokus må derfor være på det gensidige samarbejde om barnets udvikling af disse forudsætninger og evnen til at anvende disse i fællesskabet.

Vi ser efter, hvordan hverdagen er struktureret og organiseret. Mulighederne for nærvær og fordybelse, plads til leg uden afbrydelser og hvordan det pædagogiske personale arbejder med barnets deltagelsesmuligheder i vaner og rutiner

Vi ser efter om de voksne lykkes med at ”sidde på hænderne” og lade børnene gøre tingene selv/øve sig

Vi ser på relation og samspil mellem børnene og mellem børn og pædagogisk personale og på hvor mange turtagninger, der er i dialogen. Om der sættes ord på følelser og handlinger og gives gode betingelser for sprogudvikling

Vi ser efter, hvordan de voksne støtter børnene til at løse udfordringer selv

DANNELSE OG BØRNEPERSPEKTIV – livsduelighed

Børn dannes ud fra de erfaringer, de gør sig i fællesskaber og relationer med andre, børn og voksne. Dannelse kan forstås som den læring, barnet opnår gennem sociale relationer og oplevelser og som bidrager til barnets livsduelighed. Gennem inddragelse og med indflydelse skal barnet opleve muligheden for at bidrage til og påvirke sin egen hverdag – den demokratiske proces.

Det kræver, at det pædagogiske personale ser, forstår og inddrager barnets perspektiv og afstemmer sig derefter. At det pædagogiske personale har ansvaret for stemningen og fremstår som positive rollemodeller. I den inddragende demokratiske proces tydeliggøres det, hvilke forslag der bliver fremsat, hvad der udvælges - hvornår og hvorfor.

Forældrene er de allervigtigste og har ansvaret for, at barnet oplever sig betydningsfuldt og værdsat. Forældrene er på samme måde de primære rollemodeller, barnet spejler sig i. Forældrene videregiver deres livsduelighed og dannelse til deres barn.

Vi ser efter om børnene oplever at have indflydelse på eget liv, på hvem der har definitionsmagten og i hvilke situationer

Vi ser efter, hvordan børnene inddrages gennem hele dagen - at børn oplever sig betydningsfulde

Vi ser og lytter til, hvordan barnet benævnes i fællesskaber og om personalet lytter til børnenes udtryk og handler derefter.

F.eks.

- om børnenes selvinitierede lege understøttes eller tilsidesættes af anden voksenstyret aktivitet
- om barnet har ret til at sige til og fra
- om der er accept af barnets udtryk, følelser og perspektiver

Vi ser efter om det pædagogiske personale er gode rollemodeller

PÆDAGOGISKE LÆRINGSMILJØER – for alle børn

De pædagogiske læringsmiljøer skal tilgodeses alle børn. Børns inddragelse, medindflydelse og perspektiv er betydningsfuldt for børnemiljøets kvalitet og læringsmiljøernes betydning.

Pædagogiske læringsmiljøer skal være differentierede og give muligheder for trivsel, læring, udvikling og dannelse for alle børn. Med fokus på de fysiske rammer inde og ude. Gennem medarbejdernes viden, erfaring og kompetencer etableres læringsmiljøer, der tilgodeser muligheden for ro, fordybelse, aktivitet, bevægelse, eksperimenter, kreativitet og udfordring. Vaner og rutiner er tilrettelagt med henblik på at understøtte såvel den enkeltes som fællesskabets udvikling og læring. Særlige vokseninitierede tiltag tager udgangspunkt i børnegruppens individuelle og fælles behov, udviklingstrin og interesser. Børnenes spontane ideer og bidrag er væsentlige og medtænkes, hvor det giver mening.

Samarbejdet med forældrene om barnets læring sker såvel generelt som individuelt med det udgangspunkt at læringsmiljøerne skal tilgodeses alle børn. Forældrene skal altid være med i dialogen omkring, hvordan barnet og fællesskabet bedst trives og udvikler sig.

Vi ser om alle børn er trygge og trygt tilknyttede til få betydningsfulde voksne med stort potentiale for læring

Vi har fokus på fysisk indretning, æstetik, rekvisitter til leg og muligheden for at lege uforstyrret

Vi ser efter om der er plads til både kropslig udfoldelse og til fordybelse og om lydforholdene understøtter muligheden for dialog i legen

Vi har fokus på, at lege- og læringsmiljøerne giver mulighed for at udforske og eksperimentere og til at bruge rum og legematerialer mangfoldigt og kreativt

FORÆLDRESAMARBEJDE – inddragelse og involvering

For det enkelte barns trivsel og udvikling er det afgørende, at det oplever, at der er et tæt og konstruktivt samarbejde mellem dets familie og dagtilbuddet. Stemningen i samarbejdet påvirker barnet.

Det pædagogiske personale, har altid det primære ansvar for samarbejdet og at de gensidige forventninger afstemmes. Samarbejdet skal bygge på tillid til at undren, oplevelser, opmærksomheder og bekymringer som udgangspunkt altid først deles med forældrene. Ligeledes er det det pædagogiske personale der med kendskab til Nyborgmodellens muligheder kan inddrage andre relevante faggrupper.

På samme måde har forældrene et ansvar for at bidrage til samarbejdet med viden om deres barn og familie, så personalet kan tilrettelægge den bedst mulige hverdag for barnet i dagtilbuddets fællesskab.

Alle forældre kan altid bede om en samtale med dagtilbuddets leder og personale, når de har behov herfor.

Vi ser på samspillet mellem forældre og pædagogisk personale og hvordan der arbejdes med at etablere gensidig tillid

Vi lytter til, hvordan børns trivsel og udvikling beskrives og hvilken sammenhæng der er til den praktiserede pædagogik

Vi lytter til det pædagogiske personales evne til at stille nysgerrige og uddybende spørgsmål

På samarbejds møder lytter vi til samarbejdet med og inddragelsen af familien

BØRN I UDSATTE POSITIONER – tidlig indsats

Alle børn kan i forskellige grader og i forskellige perioder opleve at være udsat. Det kommer til udtryk på mange forskellige måder, men stiller i alle sammenhænge krav til at det pædagogiske personale ser og sætter sig ind i barnets udfordring.

Det pædagogiske personale skal med deres faglige viden støtte barnet i oplevelsen af muligheden for deltagelse og mestring, og til at blive set på med positive forventninger. Det at skabe inkluderende læringsmiljøer og fællesskaber stiller store krav til såvel fagpersonale som forældre. Rammen er Nyborgmodellen, som beskriver indsatsmuligheder.

Alle forældre har derfor også en betydningsfuld rolle i at børn i udsatte positioner mødes positivt og får muligheder for at have gode venner og deltage i fællesskaber i og udenfor dagtilbuddet.

Vi ser efter hvordan det pædagogiske personale arbejder med at gøre alle børn betydningsfulde i fællesskaber, fx

- ved at give deltagelsesmuligheder
- ved at være fleksible på rammen, så alle børn kan deltage

Vi er opmærksomme på, hvordan det pædagogiske personale understøtter barnets muligheder for at øve sig i nye handlemuligheder. At der er fokus på det, barnet kan gøre i stedet for

Vi har fokus på om barnets intention, fremfor handling benævnes og om der er opmærksomhed på barnets perspektiv

SAMMENHÆNG OG HELHED – de mange livsarenaer

Børns liv er ofte opdelt og leves i mange forskellige arenaer. Barnets oplevelse af sammenhæng afhænger af de voksnes evne til at koble de mangfoldige oplevelser og erfaringer.

Det pædagogiske personale skal derfor i alle sammenhænge være opmærksomme på sammenhængen mellem barnets relationer, handlinger, viden, erfaringer, livsvilkår mv. Både i familien og i dagtilbuddet gennem såvel iagttagelser som direkte inddragelse.

Sammenhæng kræver gensidig kommunikation og deling af viden mellem dagtilbud og familie – og med andre faggrupper.

Barnet oplever mange overgange både i hverdagen og gennem barndommen – det skal familien og fagpersonerne understøtte barnet i med fokus på forudsigelighed og genkendelighed.

Overgange kræver overlevering og tæt samarbejde, der til stadighed følges og evalueres, så alle tilbud bidrager til udvikling af barnets livsduelighed.

Vi ser efter hvordan det pædagogiske personale arbejder med at skabe sammenhæng mellem barnets liv hjemme og hvordan det gives værdi i institutionen

Vi ser på, hvordan struktur og organisering understøtter kontinuerlige relationer og tæt tilknytning mellem barn og pædagogisk personale

Vi ser efter børns muligheder for at etablere og fastholde venskaber

Vi ser på, hvordan børn bliver forberedte på det, der skal ske om lidt og lidt senere

Vi lytter til det pædagogiske personales evne til empatisk at rumme børns følelser og understøtte børn i forandringsprocesser

Vi lytter til, hvordan forældre er inddraget