

Miljøgodkendelse for husdyrbruget på Frederiksens Allé 4B, 5853 Ørbæk

April 2026

Indholdsfortegnelse

INDLEDNING	3
DATABLAD	3
ANSØGNINGEN	3
MILJØGODKENDELSE	4
IKKE-TEKNISK RESUMÉ	4
AFGØRELSE	4
VILKÅR FOR GODKENDELSEN	5
ANDRE REGLER	8
IBRUGTAGNING	8
UDNYTTELSESRIST OG BORTFALD	8
RETSBESKYTTELSE	9
OFFENTLIGGØRELSE	9
KLAGEVEJLEDNING	9
MILJØVURDERING	11
1. GRUNDFORHOLD	11
1.1 <i>Ansøger og ejerforhold</i>	11
1.2 <i>Overordnede oplysninger</i>	11
2. BELIGGENHED OG PLANMÆSSIGE FORHOLD	11
2.1 <i>Bygge- og beskyttelseslinjer, fredninger mv.</i>	11
2.2 <i>Varetagelse af hensynet de landskabelige interesser</i>	12
3. HUSDYRBRUGET	12
3.1 <i>Bygningsoversigt og produktion</i>	12
3.2 <i>Drift</i>	14
3.3 <i>Uheld og driftsforstyrrelser</i>	15
3.4 <i>Forurening og gener</i>	16
3.5 <i>Affald – herunder døde dyr</i>	22
4. BEDSTE TILGÆNGELIGE TEKNIK (BAT)	22
5. PRODUKTIONENS OPHØR	23
6. OFFENTLIGHED	24
7. SAMLET VURDERING	24

Indledning

Denne miljøgodkendelse er opdelt i to hovedafsnit. Første del udgøres af selve miljøgodkendelsen med de vilkår, Nyborg Kommune stiller vedrørende indretning og drift af husdyrbruget. Anden del er miljøvurderingen. Her er ejendommen beskrevet nærmere, og der er redegjort for den påvirkning, husdyrbruget forventes at have på omgivelserne. Miljøvurderingen danner grundlag for de vilkår for husdyrbrugets indretning og drift, der meddeles i miljøgodkendelsen.

Udgangspunktet for miljøgodkendelsen er den ansøgning om miljøgodkendelse, der er indsendt gennem Miljøstyrelsens it-ansøgningsystem, www.husdyrgodkendelse.dk.

Datablad

Af nedenstående skema fremgår grundlæggende oplysninger om ansøger og det husdyrbrug hvortil der søges om miljøgodkendelse.

Emne	Data
Ansøger	Jørgen Møller Andersen, Nordvej 207, 5700 Svendborg
Bedriftens adresse	Frederiksens Allé 4B, 5853 Ørbæk
Matrikelnummer	15a Svindinge By, Svindinge
Virksomhedens art	Landbrugsbedrift med slagtekyllingeproduktion
Ejer	Jørgen Møller Andersen
CHR-nummer	93158
CVR-nummer	20192402
Tilsynsmyndighed	Nyborg Kommune.

Ansøgningen

Nyborg Kommune har 30. august 2024 modtaget ansøgning om godkendelse efter husdyrbruglovens¹ § 16a til et produktionsareal på 9.550 m², på Frederiksens Allé 4B, 5853 Ørbæk.

Ansøgningen med bilag er indsendt gennem ansøgningssystemet på www.husdyrgodkendelse.dk. Ansøgningsskema 246037 version 2 af 17-11-2025 om § 16a-godkendelse af husdyrbruget, samt bilag ligger til grund for godkendelsen. Ansøgningen indeholder en beskrivelse af virksomheden, samt diverse beregninger af virksomhedens forureningsforhold.

¹ Lov nr. 1065 af 21. august 2025 om husdyrbrug og anvendelse af gødning m.v.

Miljøgodkendelse

Ikke-teknisk resumé

Denne miljøgodkendelse gives til ejeren af Frederiksens Allé 4B, 5853 Ørbæk, der har søgt om miljøgodkendelse efter § 16a i husdyrbrugloven. Der er søgt om godkendelse til at ændre produktionen i de nuværende to stalde fra konventionelle slagtekyllinger, til flexgruppe: Alle kyllinger. Det betyder, at der kan skiftes mellem at producere konventionelle slagtekyllinger, skrabe-kyllinger og økologiske kyllinger, uden at skulle søge ny godkendelse. Ansøgningen indeholder også ansøgning om 2 nye stalde med tilhørende forrum og fodersiloer til flexgruppe: Alle kyllinger. Samtidig søges også om etablering af nyt maskinhus.

Ansøgningen om miljøgodkendelse er indsendt gennem Miljøstyrelsens elektroniske ansøgningssystem, www.husdyrgodkendelse.dk. Ansøgningssystemet foretager en række beregninger af miljøpåvirkningerne fra husdyrbrugets anlæg. Disse beregninger udgør sammen med ansøgningens øvrige oplysninger grundlaget for kommunens miljøvurdering.

Kommunen skal sikre sig, at ansøgeren har truffet de nødvendige foranstaltninger til at forebygge og begrænse forureningen ved anvendelse af den bedste tilgængelige teknik, og at husdyrbruget i øvrigt kan drives på stedet uden at påvirke omgivelserne på en måde, som er uforenelig med hensynet til omgivelserne. Der skal herunder tages hensyn til gener for omkringboende og forurening af natur og miljø.

Det er Nyborg Kommunes vurdering, at det er muligt at drive husdyrbruget på stedet uden væsentlige gener for de omkringboende og uden at påvirke miljøet væsentligt, bedømt ud fra de væsentlighedskriterier, der er indarbejdet i husdyrbrugloven og tilhørende bekendtgørelser. Vurderingen er foretaget under forudsætning af, at godkendelsens vilkår og lovgivningen i øvrigt overholdes.

Miljøgodkendelsen indeholder en række konkrete vilkår for virksomhedens indretning og drift. Vilkårene skal medvirke til at sikre,

- at indretning og drift af husdyrbruget sker i overensstemmelse med ansøgningsmaterialet og den miljøtekniske beskrivelse og vurdering
- at yderligere miljøkrav, fastsat på grundlag af kommunens vurdering af ansøgningen, overholdes, samt
- at risikoen for, at der forekommer forurening eller gener ud over de forventede ifølge miljøvurderingen, nedsættes.

Afgørelse

Nyborg Kommune giver hermed godkendelse efter § 16a stk. 1 i husdyrbrugloven til husdyrbruget på, matr.nr. 15a Svindinge By, Svindinge beliggende Frederiksens Allé 4B, 5853 Ørbæk.

Godkendelsen meddeles, da kommunen på baggrund af gældende lovgivning, Miljøstyrelsens vejledninger og beregningerne i Miljøstyrelsens it-ansøgningssystem vurderer, at husdyrbruget ikke vil have en væsentlig indvirkning på miljøet.

Godkendelsen gives under forudsætning af, at de gældende regler på området og nedenstående vilkår overholdes. Forudsætningerne for godkendelsen er de oplysninger, der er givet i ansøgningsmaterialet, jf. ansøgning fra Miljøstyrelsens it-ansøgningssystem, www.husdyrgodkendelse.dk "Husdyrgodkendelse.dk. Ansøgningsskema (246037) version 2 af 17-11-2025", med tilhørende bilag.

Hvis godkendelsens forudsætninger ikke er opfyldt, eller godkendelsens vilkår ikke efterleves, kan dette medføre, at hele eller dele af godkendelsen bortfalder.

Produktionen er et IE-brug, da der er mere end 40.000 stipladser til fjerkræ.

Husdyrbruget er hidtil blevet reguleret af en §33 miljøgodkendelse fra 2002, som bortfalder ved ikrafttrædelsen af denne miljøgodkendelse.

Vilkår for godkendelsen

Produktion

- Godkendelsen omfatter følgende produktionsarealer i staldene som vist i nedenstående foto og tabel:



Stald	Dyretype og gulvtype	Miljøteknologi	Produktionsareal*
Hus 1	Flexgruppe: Alle kyllinger		1.975 m ²
Hus 2	Flexgruppe: Alle kyllinger		1.975 m ²
Hus 3	Flexgruppe: Alle kyllinger	Varmeveksler 8760 timer per år	2.800 m ²
Hus 4	Flexgruppe: Alle kyllinger	Varmeveksler 8760 timer per år	2.800 m ²
Hele bedriften			9.550 m ²

* Produktionsarealet er fastlagt i henhold til husdyrgodkendelsesbekendtgørelsens bilag 3 pkt. C

Varmevekslere

- Varmevekslere i hus 3 og 4, skal kunne levere mindst 12 m³ luft pr. m² produktionsareal i stalden.
- Ventilatorer til recirkulation af luften inde i hus 3 og 4 skal levere en samlet kapacitet på mindst 26 m³ luft pr. time pr. m² produktionsareal.

4. Varmevekslerne skal levere al ventilation i stalden frem til ventilationsbehovet overstiger varmevekslerens kapacitet. Ved højere ventilationsbehov skal varmevekslerne levere den luftmængde, der svarer til kapacitetskravene, der er nævnt i vilkår 2.
5. Når ventilationsbehovet overstiger 80 m³ luft pr. time pr. m² produktionsareal, må varmevekslerne slukkes.
6. Efter hver produktionscyklus skal varmevekslerne rengøres og serviceres efter leverandørens vejledning.
7. Hvis der opstår driftsstop eller fejl på varmevekslerne, skal dette afhjælpes hurtigst muligt.
8. Tilsynsmyndigheden skal underrettes ved driftsstop, der har en varighed på mere end to uger.
9. Der skal foretages eftersyn efter leverandørens anvisning.
10. Der skal føres en logbog for varmevekslerne, indeholdende registreringer om:
 - a) Varmevekslerens driftstid evt. ved montering af timetæller på varmevekslerne.
 - b) Tidspunkter for rengøring samt vedligehold.
 - c) Eventuelle fejl/driftsstop og varighed heraf.

Logbog og rapporter fra servicebesøg skal opbevares på husdyrbruget i mindst 5 år og forevises på tilsynsmyndighedens forlangende.

Information om ændringer på virksomheden

11. Ændringer i ejerforhold, eller hvem der har ansvar for driften, skal meddeles til kommunen.
12. Drifts-, indretnings- eller bygningsmæssige ændringer, der er relevante i forhold til godkendelsen, skal anmeldes til kommunen inden gennemførelsen.
13. Et eksemplar af denne miljøgodkendelse skal til en hver tid være tilgængeligt på landbruget. Driftspersonalet skal være orienteret om godkendelsens indhold og vilkår.

Uheld og driftsforstyrrelser

14. Overfladeafløb, tagnedløb og lignende skal være placeret og indrettet således, at der ikke kan ske afløb af forurenende stoffer.
15. Der skal til stadighed foreligge en ajourført beredskabsplan, som fortæller, hvornår og hvordan der skal reageres ved uheld, som kan medføre konsekvenser for det eksterne miljø. Beredskabsplanens indhold og placering skal være kendt af alle ansatte.

Lugt

16. Husdyrbruget må ikke give anledning til væsentlige lugtgener. Hvis produktionen efter kommunens vurdering giver anledning til lugtgener, der vurderes at være væsentligt større, end der kan forventes ifølge grundlaget for miljøvurderingen, skal bedriften udarbejde en beregning eller en akkrediteret undersøgelse af lugtkilderne. Hvis beregningerne eller undersøgelsen viser at lugtgrænserne ikke er overholdt, skal virksomheden udarbejde et projekt til lugtreducerende foranstaltninger. Projektet skal, inden det gennemføres, godkendes af kommunen. Samtlige udgifter i forbindelse med ovennævnte afholdes af husdyrbruget. Lugtmålinger eller beregninger kan maksimalt kræves én gang årligt.

Håndtering og opbevaring af gødning.

17. Håndtering af gylle skal foregå under opsyn.

Vask af maskiner, redskaber og sprøjteudstyr

18. Al vask af maskiner, redskaber og sprøjteudstyr skal foregå på en tæt støbt plads med afløb til gyllebeholder eller anden tæt beholder. Vaskevandet må ikke uden forudgående tilladelse fra kommunen afledes som spildevand eller til overfladevand. Alternativt kan vask af sprøjteudstyr foregå på det behandlede areal.

Oplag og håndtering af olier, pesticider og øvrige kemikalier

19. Beholdere til opbevaring af smøreløser m.v. skal stå overdækket på et, for olie, uigennemtrængeligt underlag.
20. Opbevaring af dieselolie i overjordiske tanke skal til enhver tid ske i en typegodkendt beholder, som står overdækket på fast og tæt bund, så spild kan opsamles, og så der ikke er mulighed for afløb til jord, kloak, overfladevand eller grundvand.
21. Tankning af diesel skal til enhver tid ske på en plads med fast og tæt bund, enten med afløb til olieudskiller eller således, at spild kan opsamles, og at der ikke er mulighed for afløb til jord, kloak, overfladevand eller grundvand.
22. Alle bekæmpelsesmidler skal opbevares i et aflåst rum uden gulvafløb eller i en aflåst beholder, således at der er utilgængelige for børn og dyr. De må ikke opbevares sammen med nærings- og nydelsesmidler eller foderstoffer.
23. Påfyldning af vand i forbindelse med brug af sprøjtemidler på virksamheden må ikke ske ved direkte opsugning fra brønde/boringer. Der må ikke være risiko for afløb til dræn eller vandløb.

Støj

24. Husdyrbrugets samlede bidrag til det ækvivalente, korrigerede støjniveau målt i dB(A) og målt i ethvert punkt på opholdsarealer ved nabobeboelse må ikke overstige følgende værdier

Mandag-fredag kl. 7-18 (8 timer) Lørdag kl. 7-14 (7 timer)	Alle dage kl. 18-22 (1 time) Lørdag kl. 14-18 (4 timer) Søn- og helligdag kl. 7-18 (8 timer)	Alle dage kl. 22-7 (½ time)	Alle dage kl. 22-7. Maksimal værdi
55 dB(A)	45 dB(A)	40 dB(A)	55 dB(A)

Støjbidraget (bortset fra maksimalværdien) måles som det ækvivalente, konstante, korrigerede støjniveau i dB(A) (re. 20 µPa). Tallene i parenteserne angiver midlingstiden inden for den pågældende periode.

25. Husdyrbruget skal for egen regning dokumentere, at støjvilkår overholdes, hvis tilsynsmyndigheden finder det påkrævet, dog højst en gang årligt. Dokumentation for overholdelse af støjkravene kan være i form af målinger i ejendommens omgivelser (under fuld drift) eller kildestyrkemålinger ved de enkelte støjkloder kombineret med beregninger efter miljøstyrelsens vejledning om beregning af ekstern støj fra virksomheder.

Skadedyr

26. Der skal på ejendommen foretages en effektiv fluebekæmpelse, som minimum i overensstemmelse med "Retningslinjer for fluebekæmpelse på og omkring gårde med husdyr", Agro – institut for agroøkologi, Aarhus universitet (www.dpil.dk).
27. Ejendommen skal holdes ryddelig og uden oplag af affald og opbevaring af foder skal ske på sådan en måde, så der ikke opstår risiko for tilhold af skadedyr (rotter m.v.).

Produktionens ophør

28. Ved ophør af driften, skal virksomheden foretage en forsvarlig oprydning, gødningshåndtering og afhændelse af affald. Der skal ske orientering til kommunen ved ophør af driften. Planlægning og omfang af oprydning m.v. skal ske i samråd med kommunen.

Andre regler

Bedriften skal til enhver tid leve op til gældende regler i love og bekendtgørelser – også selv om disse regler eventuelt måtte være skærpede i forhold til denne godkendelse.

Ændringer af husdyrbruget

Ændringer der kræver tilladelse eller godkendelse efter husdyrbrugloven, må ikke påbegyndes eller gennemføres, inden der er meddelt skriftlig tilladelse eller godkendelse.

Erhvervsaffald

Affald skal sorteres og bortskaffes i henhold til det til enhver tid gældende regulativ for erhvervsaffald for Nyborg Kommune.

Farligt affald

Farligt affald, herunder spildolie, skal håndteres i henhold til det til enhver tid gældende regulativ for erhvervsaffald for Nyborg Kommune. Hermed gælder blandt andet, at farligt affald skal opbevares i egnede beholdere på tæt bund uden mulighed for afløb til kloak, jord, vandløb eller grundvand. Oplagspladsen skal være under tag og indrettes således, at spild kan opsamles ved brud på den beholder, der indeholder den største mængde. Beholdere skal være løftet fra gulvet, så evt. utætheder opdages, og således at spild ikke beskadiger andre beholdere.

Opbevaringskapacitet

Husdyrbruget skal råde over opbevaringsanlæg for husdyrgødning med en kapacitet, der er tilstrækkelig til, at udbringningen kan ske i overensstemmelse med reglerne om udbringningstidspunkter m.v. Den tilstrækkelige opbevaringskapacitet vil normalt svare til mindst 9 måneders produktion. Hvis der ikke rådes over den tilstrækkelige kapacitet på bedriften, kan dette opfyldes ved, at der foreligger skriftlige aftaler om levering af husdyrgødning til opbevaring på anden ejendom eller levering til fælles biogasanlæg. Sådanne aftaler skal have en varighed af mindst 5 år.

Byggetilladelse

Der skal søges og meddeles byggetilladelse ved kommunen inden opstart af byggeri og ændring af bygningers anvendelse.

Miljøuheld

Ved akut forurening af jord, overfladevand eller grundvand skal der straks ringes til alarmcentralen på tlf. 112. Det gælder blandt andet ved spild af gylle, ajle, ensilagesaft, møddingsvand, olie, benzin eller kemikalier. Opdages der forurening, der ikke er opstået akut, skal kommunens miljøafdeling kontaktes telefonisk i åbningstiden på tlf. 63337000. Ved tvivlstilfælde skal husdyrbruget kontakte alarmcentralen på tlf. 112.

Ibrugtagning

Med denne godkendelse reguleres husdyrbruget fremover efter den husdyrlovgivning, der trådte i kraft 1. august 2017. Dette betyder en øget fleksibilitet for dyreholdet i de eksisterende stalde. Godkendelsen anses for at være taget i brug, så snart denne fleksibilitet udnyttes, dvs. når udnyttelsen af staldene ændres i forhold til det hidtil tilladte.

Udnyttelsesfrist og bortfald

Godkendelsen bortfalder, jf. husdyrbruglovens § 59 a, stk. 1, hvis den ikke er udnyttet inden 6 år efter at den er meddelt. Hvis en del af godkendelsen ikke er udnyttet, bortfalder godkendelsen for denne del.

En godkendelse anses for udnyttet, når byggeriet er afsluttet. Hvis der ikke bygges nyt, anses en godkendelse, jf. husdyrgodkendelsesbekendtgørelsens² § 63, for udnyttet når det konstateres, at det der er truffet afgørelse om faktisk er gennemført.

Hvis godkendelsen efter at være udnyttet efterfølgende ikke har været helt eller delvis udnyttet i tre på hinanden følgende år, bortfalder den del af godkendelsen, der ikke har været udnyttet i de seneste tre år. Fuld udnyttelse anses her for at foreligge, når mindst 25 % af det godkendte produktionsareal udnyttes driftsmæssigt. Med driftsmæssig udnyttelse forstås, jf. husdyrbruglovens

² Bekendtgørelse nr. 1089 af 16. oktober 2024 om godkendelse og tilladelse m.v. af husdyrbrug

§ 59 a, stk. 2, at der på det pågældende produktionsareal mindst produceres 50 % af det mulige inden for rammerne af dyrevelfærdskrav eller andre relevante krav.

Retsbeskyttelse

Vilkårene i denne godkendelse er, jf. § 40, stk. 1 i husdyrbrugloven, omfattet af 8-års retsbeskyttelse fra datoen for godkendelsen. Det betyder, at det som hovedregel ikke vil være muligt at stille nye krav til virksomheden inden for de første 8 år efter meddelelse af godkendelsen medmindre, der er lavet graverende sagsbehandlingsfejl eller givet grundlæggende fejlagtige oplysninger, som nødvendiggør, at afgørelsen skal ændres.

Offentliggørelse

Miljøgodkendelsen offentliggøres ved annoncering på kommunens hjemmeside 22-04-2026.

Klagevejledning

Denne afgørelse kan efter husdyrbruglovens kap. 7, påklages til Miljø- og Fødevareklagenævnet af ansøgeren, klageberettigede myndigheder og organisationer samt enhver, der har en væsentlig, individuel interesse i sagens udfald.

Klagefrist

Klagefristen udløber 30 dage uger efter afgørelsens annoncering. Miljø- og Fødevareklagenævnet skal dermed have modtaget klagen senest 29-05-2026.

Indgivelse af klage

En klage over denne afgørelse skal ske til Miljø- og Fødevareklagenævnet ved brug af Klageportalen. Adgangen til Klageportalen sker via hjemmesiden for Nævnenes Hus, www.naevneneshus.dk. Vejledning om hvordan man logger på og anvender Klageportalen, findes på denne hjemmeside.

Fritagelse for brug af Klageportalen

Miljø- og Fødevareklagenævnet skal som udgangspunkt afvise en klage, der indkommer uden om Klageportalen, hvis der ikke er særlige grunde til det. Hvis du ønsker at blive fritaget for at bruge Klageportalen, skal du sende en begrundet anmodning til Nyborg Kommune. Kommunen videresender herefter anmodningen til klagenævnet, som træffer afgørelse om, hvorvidt anmodningen kan imødekommes.

Gebyr

Miljø- og Fødevareklagenævnets behandling af klagen koster et gebyr. Størrelsen af gebyret fremgår af Klageportalen. Gebyret betales via Klageportalen. Behandlingen af klagen i nævnet vil først begynde, når nævnet har modtaget gebyret. Gebyret tilbagebetales, hvis klageren får helt eller delvist medhold.

Virkning af klage

En klage over denne miljøgodkendelse har ikke opsættende virkning på retten til at udnytte godkendelsen, medmindre Miljø- og Fødevareklagenævnet bestemmer andet. Det skal fremhæves, at evt. udnyttelse af godkendelsen inden Miljø- og Fødevareklagenævnet har truffet afgørelse i klagesagen, sker på eget ansvar.

Domstolene

Hvis afgørelsen ønskes prøvet ved domstolene, skal søgsmål være anlagt senest 6 måneder efter afgørelsens annoncering.

På Nyborg Kommunes vegne

Chrestina Connie Rosssen
Leder for Miljø og Byggesag

Tom Rosendahl Larsen
Miljøsagsbehandler

Modtagere af kopi af afgørelsen

- Danmarks Naturfredningsforening. E-post: dn@dn.dk
- Danmarks Sportsfiskerforbund. E-post: frodethorhauge@stofanet.dk
- Dansk Ornitologisk Forening. E-post: natur@dof.dk; nyborg@dof.dk
- Inger Knude, Spiras. E-post: ika@spiras.dk

Beboere over 18 år, ejere af ejendomme, samt virksomheder på følgende adresser:

- Frederiksens Allé 1, 5853 Ørbæk
- Frederiksens Allé 2, 5853 Ørbæk
- Frederiksens Allé 3, 5853 Ørbæk
- Frederiksens Allé 4, 5853 Ørbæk
- Frederiksens Allé 4A, 5853 Ørbæk
- Frederiksens Allé 4B, 5853 Ørbæk
- Frederiksens Allé 6, 5853 Ørbæk
- Frederiksens Allé 8, 5853 Ørbæk
- Lamdrupvej 30, 5853 Ørbæk
- Lamdrupvej 32, 5853 Ørbæk
- Præstegårdsvej 3, 5800 Nyborg
- Sorteåvej 1, 5853 Ørbæk
- Sorteåvej 2, 5853 Ørbæk
- Sorteåvej 3, 5853 Ørbæk
- Sorteåvej 4, 5853 Ørbæk
- Sorteåvej 5, 5853 Ørbæk
- Sorteåvej 7, 5853 Ørbæk
- Sorteåvej 9, 5853 Ørbæk
- Svendborgvej 85, 5853 Ørbæk
- Svendborgvej 87, 5853 Ørbæk
- Svendborgvej 100, 5853 Ørbæk
- Svendborgvej 102, 5853 Ørbæk
- Svendborgvej 104, 5853 Ørbæk
- Svendborgvej 106, 5853 Ørbæk
- Svendborgvej 108, 5853 Ørbæk
- Svendborgvej 110, 5853 Ørbæk
- Sorteåvej 6, 5854 Gislev
- Sorteåvej 11, 5854 Gislev
- Sorteåvej 13, 5854 Gislev
- Lamdrupvej 20, 5854 Gislev
- Lamdrupvej 22, 5854 Gislev
- Lamdrupvej 24, 5854 Gislev
- Lamdrupvej 49, 5854 Gislev
- Lamdrupvej 51, 5854 Gislev
- Lamdrup Møllevvej 2, 5854 Gislev
- Lamdrup Møllevvej 4, 5854 Gislev

Miljøvurdering

Miljøvurderingen danner som tidligere nævnt grundlag for de vilkår, som er meddelt i tilknytning til miljøgodkendelsen. Udgangspunktet for miljøvurderingen er den indsendte ansøgning om miljøgodkendelse med tilhørende bilag.

Vurderingen skal belyse, om de virkemidler til forebyggelse og begrænsning af forurening, som fremgår af ansøgningen, opfylder kravet om anvendelse af bedste tilgængelige teknik. Desuden skal vurderingen belyse, hvilke konsekvenser de forskellige typer af påvirkninger, vil kunne forventes at have på omgivelserne.

Hvor det vurderes, at der er behov for at stille særlige vilkår, vil dette være formuleret med kursiv til sidst i det enkelte afsnit.

1. Grundforhold

Her er foretaget en indledende vurdering af om den indsendte ansøgning omfatter anlæg, der kan indebære forøget forurening eller andre virkninger af omgivelserne som følge af det ansøgte. Endvidere er det vurderet, om ansøgningen indeholder de krævede oplysninger og om sagen er tilstrækkeligt belyst, herunder om ansøgningens oplysninger er i overensstemmelse med kommunens oplysninger.

1.1 Ansøger og ejerforhold

Oplysningerne om ansøger og ejerforhold er her vurderet med henblik på at sikre, at ansvaret for at husdyrbruget indrettes og drives i overensstemmelse med den meddelte miljøgodkendelse, er rettet mod den korrekte juridiske person.

Det vurderes ud fra oplysninger hentet i CVR-registeret, at miljøgodkendelsen er rettet mod den korrekte juridiske person.

1.2 Overordnede oplysninger

Ansøgningens overordnede oplysninger om det ansøgte husdyrbrug er grundlaget for omfanget af den husdyrproduktion, der meddeles miljøgodkendelse til, herunder er der bl.a. foretaget en vurdering af om andre ejendomme under den samlede bedrift bør omfattes af miljøgodkendelsen, og om der er behov for at inddrage andre aktiviteter, tilladelser m.v. i vurderingen af det ansøgte husdyrbrugs påvirkning af omgivelserne.

Udover Frederiksens Allé 4B har ansøger slagtekyllingeproduktion på ejendommene Koledhusvej 3, 5853 Ørbæk og Nordvej 207, 5700 Svendborg. Ejendommene er ikke teknisk eller forureningsmæssigt forbundne, da produktionerne ikke er afhængige af hinanden og miljøpåvirkningerne kan adskilles og reguleres hver for sig.

2. Beliggenhed og planmæssige forhold

2.1 Bygge- og beskyttelseslinjer, fredninger mv.

Ejendommen ligger i landzone. Der er ingen kommuneplansmæssige bindinger i forhold til ejendommen. Ejendommen ligger ikke indenfor kystnærhedszonen eller strandbeskyttelseslinjen.

Ejendommen ligger udenfor beskyttelseslinjer til kyst, sø, dige, skov, kirke, å og fortidsminder. Det nye maskinhus bygges langs et beskyttet dige. Diget vil ikke blive påvirket gennem etableringen og vil fremstå uændret efterfølgende.

I forbindelse med denne godkendelse, opføres der to nye stalde. Dermed træder husdyrbruglovens afstandskrav § 6, § 7 og § 8 i effekt overfor de nye stalde. Afstande og afstandskrav kan ses i tabellen herunder.

	Afstand, meter	Afstandkrav, meter
Område omfattet af § 6, stk. 1, nr. 1, 2 og 3*	>500	50
Nabobeboelse	>100	50
Kategori 1 og 2 natur	>1000	10
Ikke almen vandforsyningsanlæg	>25	25
Almene vandforsyningsanlæg	>50	50
Vandløb/dræn /sø	Vandløb og sø >15 Eventuelle dræn omlægges til > 15 m.	15
Offentlig vej og privat fællesvej	>15	15
Levnedsmiddelvirksomhed	>500	25
Beboelse på sammen ejendom	>100	15
Naboskel	>30	30

*eksisterende eller ifølge kommuneplanens rammedel fremtidigt byzone- eller sommerhusområde, område i landzone, der i lokalplan er udlagt til boligformål, blandet bolig- og erhvervsformål eller til offentlige formål med henblik på beboelse, institutioner, rekreative formål og lign.

2.2 Varetagelse af hensynet de landskabelige interesser

Det er undersøgt, hvorvidt der er landskabelige beskyttelse, som medfører, at der skal stilles særlige vilkår til husdyrbrugets indpasning i landskabet.

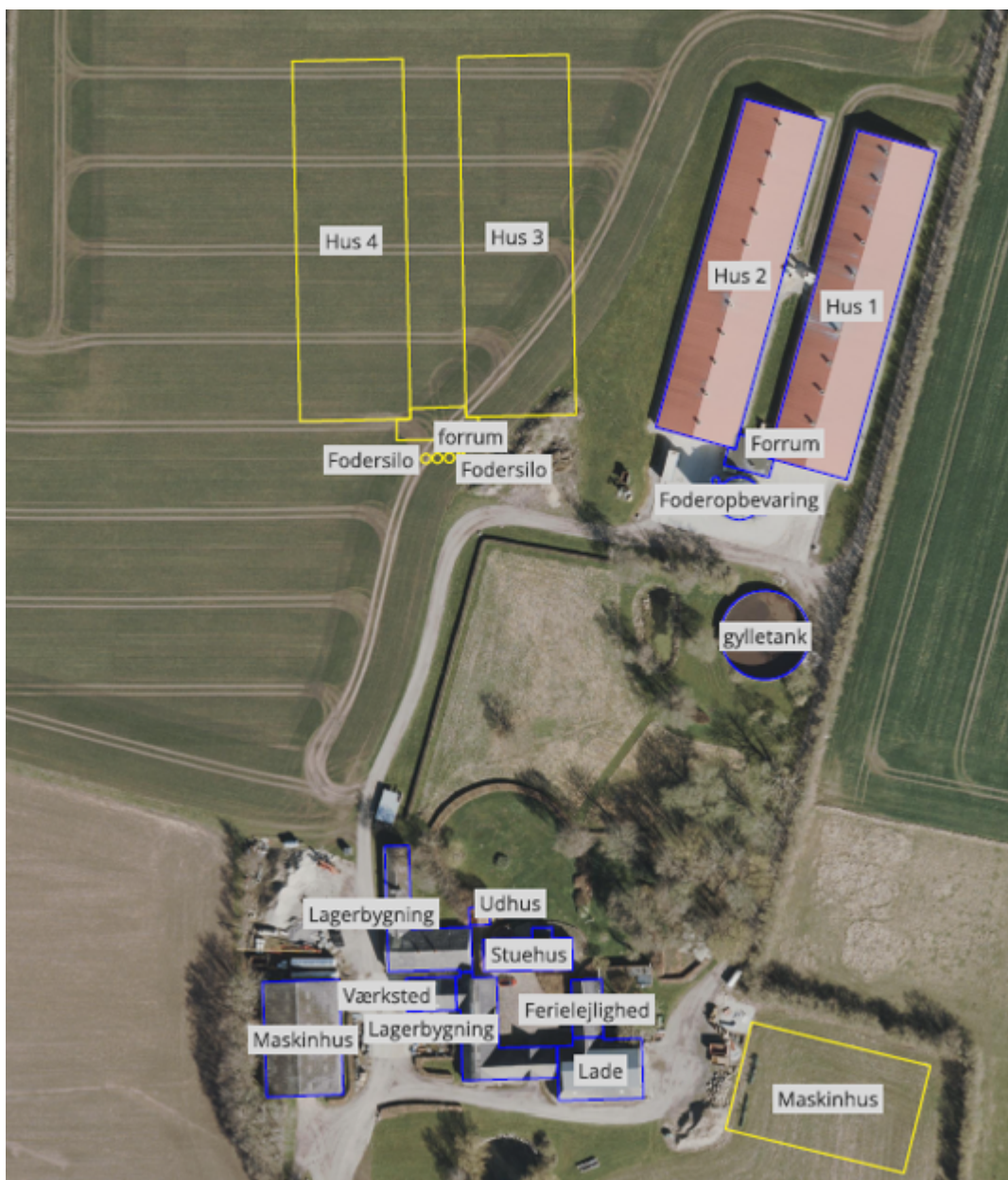
Ejendommen ligger i et område der i Nyborg Kommuneplan 2021 er udpeget til særligt værdifulde landbrugsområde.

De to nye staldes placering gør at de på grund af eksisterende levende hegn og landskabets udformning, ikke vil være synlige, eller kun lidt synlige, set fra naboer og offentlig vej. Den nye maskinhal vil være maskeret af levende hegn mod øst og nord, og eksisterende bygninger mod vest. Fra syd er der uhindret sigt fra Frederiksens Allé hen til den nye maskinhal, men kun i et smalt bælte mellem eksisterende levende hegn på begge sider af marken mellem maskinhallen og Frederiksens Allé. Dermed vil maskinhallen være synlig fra syd, men vil ikke fremstå dominerende i landskabet, da den er placeret mellem eksisterende bygninger og levende hegn. Det vurderes derfor ikke nødvendigt at stille vilkår om yderligere beplantning omkring ejendommen.

3. Husdyrbruget

3.1 Bygningsoversigt og produktion

Af miljøansøgningen fremgår, at der søges om godkendelse til et produktionsareal til kyllinger på 9.550 m². Oversigt over produktionsanlægget og bygninger, er vist på det følgende billede og oversigt over ansøgt drift, nu drift og 8 års drift er vist på den følgende tabel:



	Ansøgt drift	Nu drift	8-års drift
Hus 1	1975 m ² Flexgruppe: Alle kyllinger	1975 m ² Kyllinger, konventionelle slagtekyllinger	1975 m ² Kyllinger, konventionelle slagtekyllinger
Hus 2	1975 m ² Flexgruppe: Alle kyllinger	1975 m ² Kyllinger, konventionelle slagtekyllinger	1975 m ² Kyllinger, konventionelle slagtekyllinger
Hus 3	2800 m ² Flexgruppe: Alle kyllinger		
Hus 4	2800 m ² Flexgruppe: Alle kyllinger		
Gyllebeholder	453 m ²	453 m ²	453 m ²

* Produktionsarealets størrelse er fastlagt i henhold til husdyrgodkendelsesbekendtgørelsens bilag 3 pkt. C

Der sker ingen fysiske ændringer ved hus 1 og 2, men de godkendes til fleksibel produktion. Hus 3 og 4 er nye stalde. Den eksisterende gyllebeholder har hidtil været brugt til opbevaring af vaskevand fra staldene. Fremover vil den også blive anvendt til opbevaring af husdyrgødning. Da gyllebeholderen hele tiden har været godkendt til opbevaring af husdyrgødning, så ændrer det ikke ved gyllebeholderens juridiske status, at den praktiske anvendelse ændres.

Der etableres to nye staldbygninger. Bygningerne vil blive opført i materialer og farver afstemt efter de eksisterende bygninger på ejendommen. Staldene vil være ca. 30 meter bredde og 98 meter lange.

Staldene forbindes med et fælles forrum hvorigennem der er adgang til begge stalde. Pladsen ved gavl/forrum vil blive befæstet. Der opstilles derudover op til 5 fodersiloer til at servicere de to nye stalde. Siloerne forventes at blive 32 m³ hver. Siloerne får en maksimal højde på 12 meter. På langsiden af staldene opstilles varmevekslere. Varmeveksleren placeres på støbte platforme. Der sker ingen ændringer i eksisterende anlæg.

Maskinhuset vil være 30*50 meter. Benhøjden bliver 5 meter. Maskinhuset beklædes med hvide stålplader og der etableres gråt tag i stål, eternit eller lignende. Der etableres adgangsvej på den sydlige langside af maskinhuset samt i vestgavlen.

Der er installeret varmevekslere på de eksisterende stalde, men disse er installeret af hensyn til energiforbrug.

På de nye stalde er der indregnet ammoniakreducerende effekt af varmeveksler. Der ønskes mulighed for frit at vælge leverandør/model. For at kunne gøre dette er der lavet scenarieberegning der viser at BAT er overholdt ved skrabeekyllinger uden brug af varmeveksler. Beregninger er lavet i skema 246796). I forhold til BAT er varmeveksler dermed kun et krav på de nye stalde hvis der produceres konventionelle slagteekyllinger i disse stalde.

Der er indsat vilkår til regulering af varmevekslerne efter teknologilistens vilkårsforslag.

3.2 Drift

Ventilation

Der anvendes mekanisk ventilation.

Rengøring

Vaskevand opsamles i samletank. Herfra pumpes det over i gylletanken hvorfra det håndteres efter gældende regler.

Foder

Der anvendes fasefodring for at opfylde kyllingernes krav af næringsstoffer til tilvækst. Der anvendes minimum 3 forskellige foderblandinger. Der indkøbes færdigblandet foder, som opbevares i lukkede siloer. Foderblandingerne er tilsat fytase.

Der anvendes tidssvarende foderplanlægning og udfodringsteknikker, der er med til at begrænse spild og tab af næringsstoffer til miljøet.

Energiforbrug

På ejendommen anvendes der hovedsageligt energi til opvarmning af stalde og til ventilation.

For at optimere effekten af ventilationen rengøres ventilationens mekaniske dele (herunder luftkanaler og fans) ved hvert holdskifte. Ventilationen er computerstyret, således sikres det, at der ikke overventileres, med ekstra tab af varme og strøm til følge. Regelmæssig kontrol og vedligeholdelse af ventilationsanlægget er derfor af stor betydning.

Af hensyn til behovet for varmetilførsel til staldene er der etableret varmevekslere på staldene. I varmeveksleren overføres en del af varmen fra ventilationens afkastluft til indsugningsluften som dermed forvarmes. Dette medvirker til et mere tørt klima i stalden og behovet for tilførsel af varme reduceres.

Lyset i staldene er LED. Belysningen reguleres i forhold til kyllingernes alder- og udviklingstrin. Længden af lysperioden følger en forudbestemt kurve, som tager hensyn til dyrenes alder og produktions trin.

Det årlige elforbrug skønnes at stige fra 80.500 kWh til 190.000 kWh.

Det årlige fyringsolieforbrug skønnes at stige fra 85.000 l til 200.000 l.

Det årlige forbrug af dieselolieforbrug skønnes at forblive uændret på 2000 l.

Vand

Vandforbruget går hovedsageligt til drikkevand til dyrene samt til vask af stalde.

Vandforsyningen sker fra egen boring

Efter hver rotation rengøres stalden med vand. Der anvendes højtryksrensere. Rengøringen bliver afsluttet med en desinfektion.

Drikkenipler placeres højt for at lette kyllingernes vandoptagelse og minimere vandspild. Drikkeniplerne er udstyret med spildbakker. Herved kan utætte nipler nemt identificeres og fejl kan udbedres hurtigst muligt.

Ved daglig inspektion vil der blive undersøgt for eventuelle lækager i forbindelse med drikkevandssystemet med efterfølgende igangsætning af reparation.

Der er måler på vandet, så vandforbruget i produktionen kan følges dagligt.

Det skønnes at vandforbruget i forbindelse med udvidelsen vil stige fra 3.200 m³ til 7.700 m³.

Da der anvendes vand fra egen boring, så gøres der opmærksom på, at der skal søges vandindvindingstilladelse til den øgede vandindvinding.

Gødningsproduktion og -håndtering

Ejendommen har en gyllebeholder på 1840 m³.

Når kyllingerne når slagtealder/vægt indfanges de og leveres til slagt. Herefter tømmes stalden for gødning. Gødningen læsses på vogn og fragtes fra stalden direkte til biogasanlæg.

Olier og kemikalier

Pesticider opbevares i dertil indrettet kemi-rum. Eventuelle rester og tomme dunke bortskaffes efter gældende regler.

Der opbevares spildolie i begrænset omfang på ejendommen. Spildolie bortskaffes gennem godkendt modtager.

Olietanke

Diesellole og fyringsolie opbevares i to dieseltanke på 5.900 l hver.

Vaskeplads

To-delt vaskeplads, adskilt med opkant. Bagerste del har afløb til ajlebeholder. Forreste del er koblet til dræn. Det er kun bagerste del der bruges til sprøjte vask og fyldning.

Bivirksomhed

Der er ingen godkendelsespligtig bivirksomhed på ejendommen.

3.3 Uheld og driftsforstyrrelser

Mulige driftsforstyrrelser eller uheld, der kan medføre væsentlig forøget forurening i forhold til normal drift, det kan være uheld såsom:

- Brand
- Uheld i forbindelse med håndtering af gylle
- Påkørsel af gyllebeholder, olietank eller andet uheld, der giver anledning til udslip.

Beskrivelse af risikominimering

Det vurderes at risici for større ulykker eller katastrofer på et husdyrbrug med den nuværende og ansøgte placering vil være udslip af gødning fra gyllebeholder, fx i forbindelse med påfyldning, brud på gyllebeholder eller lignende. Der er udarbejdet en beredskabsplan, hvor der er instruks for, hvordan en sådan situation skal håndteres.

I beredskabsplanen er der ligeledes instrukser i forbindelse med brand samt udslip af olie eller lignende.

Hvis der skulle ske et større uheld, så skal der ringes 112, og der vælges de bedste oprydnings- og forebyggelsesforanstaltninger, således at gene og risiko bliver mindst mulig.

Nyborg Kommune vurderer, at husdyrbruget giver anledning til risiko for forurening ved uheld og driftsforstyrrelser, især gennem håndtering af husdyrgødning. Selv om risikoen for forurening ikke er større end for andre lignende produktioner, vurderer Nyborg Kommune, at der skal stilles følgende vilkår for at minimere risikoen for forurening fra virksomheden ved driftsforstyrrelser eller uheld:

- *Overfladeafløb, tagnedløb og lignende skal være placeret og indrettet således, at der ikke kan ske afløb af forurenende stoffer, hvis der sker uheld i forbindelse med oplagring, anvendelse og transport af foder, dyr, gødning, olie eller kemikalier.*
- *Håndtering af gylle skal ske under opsyn.*

3.4 Forurening og gener

I det følgende afsnit er der foretaget en vurdering af, om det ansøgte, vil have væsentlige negative konsekvenser for omgivende beskyttet natur, omboende, og/eller grundvand. I forbindelse med sagsbehandlingen af godkendelsespligtige husdyrbrug, skal der bl.a. foretages en vurdering af, om der kan indføres renere teknologi til mindskelse af forskellige emissioner fra virksomheden, f.eks. lugt og ammoniak.

Jord og grundvand

Drift af en landbrugsejendom vurderes som udgangspunkt ikke til at indebære en væsentlig risiko for jord og grundvand. Der forekommer dog håndtering af olieprodukter og sprøjtemidler, der potentielt kan indebære fare for både jord og grundvand.

Det er kommunens vurdering, at husdyrbruget ved overholdelse af gældende regler og følgende vilkår ikke vil give anledning til væsentlig risiko for forurening af jord og grundvand:

- *Beholdere til opbevaring af smøreolier m.v. skal stå overdækket på et, for olie, uigennemtrængeligt underlag.*
- *Opbevaring af dieselolie i overjordiske tanke skal til enhver tid ske i en typegodkendt beholder, som står overdækket på fast og tæt bund, så spild kan opsamles, og så der ikke er mulighed for afløb til jord, kloak, overfladevand eller grundvand.*
- *Tankning af diesel skal til enhver tid ske på en plads med fast og tæt bund, enten med afløb til olieudskiller eller således, at spild kan opsamles, og at der ikke er mulighed for afløb til jord, kloak, overfladevand eller grundvand.*
- *Alle bekæmpelsesmidler skal opbevares i et aflåst rum uden gulvafløb eller i en aflåst beholder, således at der er utilgængelige for børn og dyr. De må ikke opbevares sammen med nærings- og nydelsesmidler eller foderstoffer.*
- *Påfyldning af vand i forbindelse med brug af sprøjtemidler på virksomheden må ikke ske ved direkte opsugning fra brønde/boringer. Der må ikke være risiko for afløb til dræn eller vandløb.*

Spildevand

Tagvand fra de eksisterende bygninger bortledes via dræn.

Tagvand fra de nye stalde ønskes ligeledes bortledt via dræn. Der søges særskilt tilladelse til dette i forbindelse med byggeansøgningen.

Der er toilet i forrummet til de eksisterende stalde. Vand herfra opsamles i lukket beholder som tømmes efter behov. Det er ønsket at etablere toilet i forrummet til de nye stalde. Også herfra vil der etableres afløb til lukket beholder hvorfra det sanitære spildevand kan håndteres.

Sanitært spildevand fra ejendommens øvrige bygninger håndteres via septiktank.

Vaskevand fra staldene opsamles i fortank og opbevares i gylletanken. Herfra håndteres det efter gældende regler.

På baggrund af ovenstående beskrivelse af spildevandet vurderes det, at risikoen for forurening i forbindelse med håndteringen af spildevand på ejendommen er lille.

Ammoniak

For den ansøgte drift er emissionen af ammoniak fra husdyrbruget samlet set beregnet til 6.088 kg pr år. I nu drift og 8 års drift er ammoniakemissionen 2.923 kg pr år. Der sker en stigning i emissionen fra nu drift og 8 års drift til ansøgt drift. Dette skyldes, de nye stalde.

Baggrundsbelastningen af ammoniak for området er 14,1 kg ha/år.

Beskyttede naturtyper og arter efter habitatbekendtgørelsen

Habitatbekendtgørelsen³ udpeger en række internationale naturbeskyttelsesområder. De internationale naturbeskyttelsesområder kaldes Ramsarområder, Fuglebeskyttelsesområder og Habitatområder alt efter, om de er beskyttet efter Ramsarkonventionen eller efter EU's fuglebeskyttelses- og habitatdirektiver, og de tre typer områder går under fællesbetegnelsen Natura 2000-områder. Natura 2000-områderne er udpeget for at beskytte naturtyper og i Danmark hjemmehørende arter. De udpegede arter omtales normalt som bilag IV-arter, fordi de er opført på habitatdirektivets bilag IV. Ifølge Habitatbekendtgørelsen er kommunen forpligtet til at lave en række vurderinger i forhold til Natura 2000-områderne og bilag IV-arterne, før den kan udstede en miljøgodkendelse efter husdyrbrugloven.

Internationale naturbeskyttelsesområder

Nærmeste kategori 1 natur er bøg på muld i habitatområde nr. 101 Kajbjerg Skov ca. 8,5 km nordøst for husdyrbruget. Totaldepositionen i habitatområdet af ammoniak fra husdyrbruget er beregnet til 0,0 kg pr ha pr år.

Ifølge reglerne om akkumulation er grænserne for deposition af ammoniak i kategori 1-natur afhængig af, hvor mange andre husdyrbrug i forskellige størrelser der er beliggende inden for forskellige afstande fra naturområdet. Den strengeste grænse er 0,2 kg pr ha pr år. Grænsen er således overholdt.

Øvrige naturområder

Kategori 2 natur er ammoniakfølsomme naturtyper i form af højmoser, lobeliesøer, heder og overdrev over visse størrelsesgrænser – her er der tale om natur uden for Natura 2000-områder og med et lidt lavere beskyttelsesniveau. Nærmeste kategori 2-naturområder er et overdrev beliggende ca. 3,6 km nordøst for husdyrbruget. Totaldepositionen af ammoniak fra husdyrbruget til området, er beregnet til 0,0 kg pr ha pr år.

Reglen for beskyttelse af kategori 2-naturområder mod deposition af ammoniak er, at der højst må afsættes 1,0 kg pr ha pr år. Reglen er dermed overholdt.

Kategori 3-natur er ammoniakfølsomme naturtyper omfattet af naturbeskyttelseslovens § 3⁴ og ammoniakfølsomme skove.

Udover kategori 1, 2 og 3 naturområder ligger der et par § 3-beskyttede vandhuller/søer i lokalområdet. Disse vandhuller er ikke omfattet af husdyrgodkendelsesbekendtgørelsens beskyttelsesniveauer for ammoniakdeposition. Da der er tale om § 3-beskyttede vandhuller, skal det vurderes, om der er risiko for en væsentlig tilstandsændring af de pågældende vandhuller.

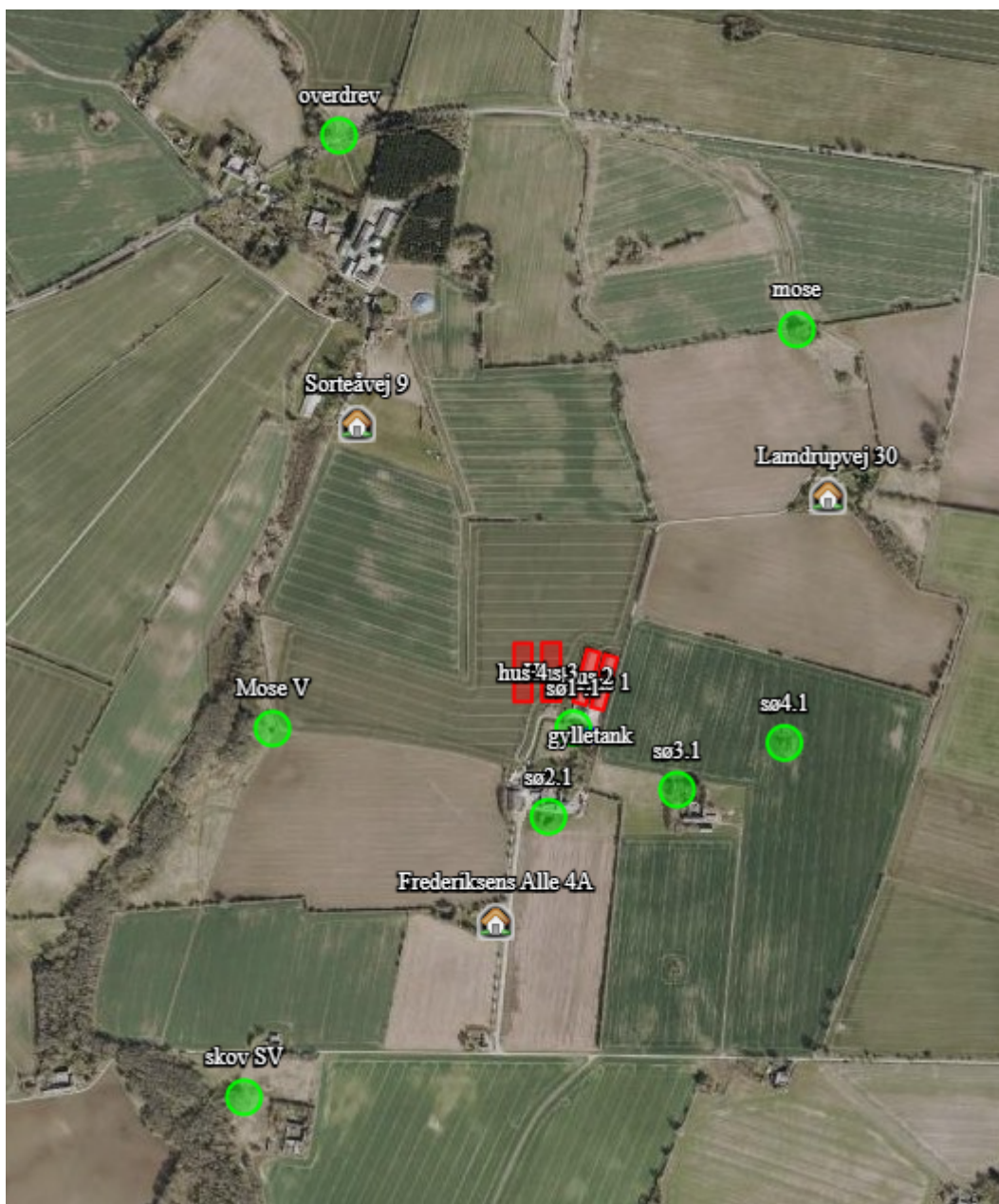
Der er beregnet ammoniakdeposition til de 4 nærmeste kategori 3 naturområder og til de 4 nærmeste § 3-beskyttede vandhuller. Øvrige kategori 3 naturområder og § 3-beskyttede vandhuller ligger væsentlig længere væk og depositionen vil derfor være lavere end for de nærmeste. De 8 naturområder/vandhuller er oplistet i tabel og markeret med grøn prik i kort, herunder.

Naturområde eller vandhul	Afstand til nærmeste stald/gødningsoplæg i meter	Merdeposition i kg pr ha pr år
Overdrev	904	0,1
Mose	630	0,4
Mose V	409	0,6
Skov SV	807	0,1
Sø 1.1	19	4,4

³ Bekendtgørelse om udpegnings og administration af internationale naturbeskyttelsesområder samt beskyttelse af visse arter – BEK nr. 1098 af 21/08/2023

⁴ § 3 i Bekendtgørelse af lov om naturbeskyttelse. LBK nr. 927 af 28/06/2024

Sø 2.1	141	0,5
Sø 3.1	160	0,9
Sø 4.1	309	0,4



Til kategori 3-natur må merdepositionen af ammoniak ikke overstige 1,0 kg ha/år, hvilket er overholdt for alle naturområderne.

Merdepositionen til det mest belastede vandhul er udregnet til 4,4 kg N pr. ha pr. år. Dette vandhul er et rodzoneanlæg for ejendommen, som allerede er væsentligt kvælstofbelastet og har en ringe naturværdi. Det vurderes derfor, at den øgede merbelastning ikke vil påvirke vandhullet. De tre øvrige vandhuller har en merbelastning af ammoniak på under 1,0 kg/ha/år. En merdeposition af ammoniak til vandhuller på under 1,0 kg/ha/år vurderes generelt ikke, at ville kunne påvirke vandhuller i en grad der vil medføre en tilstandsændring.

Bilag IV-arter

Ammoniakdepositionen fra et husdyrbrug aftager hurtigt med afstanden. Det er derfor usandsynligt at ammoniakemissionen fra et husdyrbrug vil kunne påvirke bilag IV-arter længere væk end 1000

meter fra husdyrbruget. Der er ikke registrering af bilag IV-arter inden for 1000 meter fra husdyrbruget.

Ud over registrerede bilag IV arter kan der være forekomst af andre bilag IV arter:

Padder

Følgende bilag IV-padder har i henhold til faglig rapport nr. 635 naturligt udbredelsesområde i Nyborg Kommune: Klokkefrø, stor vandsalamander, spidssnudet frø, springfrø og strandtudse. Forurening af søer udgør en trussel mod alle de nævnte arter, ligesom pesticider og næringsstoffer truer flere arter.

I området omkring anlægget findes der flere naturlige mindre søer. Ifølge DMU notat af 26/06 2005 er der ingen målbar ændring af § 3 natur ved en afsætning af ammoniak på mindre end ca. 1 kg ha/år. Ammoniakdepositionen øges ikke med mere end 1 kg ha/år. Nyborg Kommune vurderer derfor, at yngle- og rasteområder for bilag IV-padder ikke vil blive beskadiget eller ødelagt af ammoniak fra anlægget.

Andre bilag IV-arter

Følgende andre bilag IV-arter har i henhold til faglig rapport nr. 635 naturligt udbredelsesområde i Nyborg Kommune: Markfirben, marsvin og en lang række arter af flagermus.

Markfirbenets levevilkår og dermed udbredelsesområde vil kunne påvirkes af projekter, som indebærer opdyrkning af tidligere udyrkede arealer. Ligeledes vil projekter som påvirker sten- og jorddiger samt levende hegn kunne påvirke arternes yngle- og rasteområder.

Projekter som medfører større ændringer/indgreb i havområder må betragtes som potentielt skadelige for marsvins udbredelse og adfærd.

Projekter som berører bygninger, skove, levende hegn og gamle træer kan evt. påvirke raste- og yngleområder for flagermus.

Projektet omfatter ikke arealer, ændring af jord- og stendiger, levende hegn, fældning af gamle træer eller nedrivning af ældre bygninger, ændringer/indgreb i havområder eller ændringer på andre forhold, som ville kunne fungere som yngle- eller rasteområde for markfirben, marsvin eller flagermus. Nyborg Kommune vurderer derfor, at yngle- og rasteområder for de nævnte bilag IV-arter ikke vil blive beskadiget eller ødelagt, som følge af de ansøgte ændringer på ejendommen.

Da der i Nyborg Kommune, så vidt vides, ikke findes plantearter optaget i habitatdirektivets bilag IV, vurderes det, at projektet ikke kan ødelægge de plantearter, som er optaget i habitatdirektivets bilag IV, litra b).

Samlet set vurderes ammoniakdeposition fra anlægget i det ansøgte projekt ikke at udgøre en væsentlig påvirkning af de nærmeste Natura 2000-områders udpegningsgrundlag. Ligeledes vurderes det, at ammoniakdeposition eller øvrige ansøgte ændringer ikke vil skade arter opført på habitatdirektivets bilag IV eller ødelægge plantearter opført på habitatdirektivets bilag IV litra b). Påvirkningen fra anlæggets ammoniakdeposition er dermed i overensstemmelse med habitatbekendtgørelsens § 6, stk. 1 samt § 10, stk. 1, og kræver ikke udarbejdelse af konsekvensvurdering efter habitatbekendtgørelsen regler herom.

Kommunen vurderer samlet set, at husdyrbruget overholder det gældende beskyttelsesniveau for ammoniakpåvirkning af omliggende naturområder. Vurderingen og beregningen i forbindelse med ammoniakemissionen er foretaget på baggrund af det ansøgte produktionsareal, dyretypen og staldindretning. Der skal derfor stilles vilkår omkring produktionsarealets størrelse, dyretypen og staldindretningen i produktionsbygningerne.

Lugt

Ved en ansøgning om godkendelse eller tilladelse beregnes lugtemissionen fra husdyrbruget for alle staldafsnit ud fra produktionsarealernes størrelse i m² og emissionsfaktoren for den pågældende dyretype og staldsystem. Lugtgener fra opbevaringsanlæg, udbringning af

husdyrgødning samt udegående dyrehold indgår ikke i lugtberegningerne, men er i stedet generelt reguleret gennem bl.a. visse faste krav til placering.

Reglerne⁵ om beskyttelse af naboer mod lugtgener fra husdyrbruget inddeler naboer i 3 kategorier: enkeltboliger i landzone uden landbrugspligt, samlet bebyggelse, samt byzone/sommerhusområder. For hver af disse kategorier er der på baggrund af produktionens størrelse på husdyrbruget udregnet en geneafstand. Nærmeste bolig, samlet bebyggelse, byzone/sommerhusområde, skal ligge uden for den beregnede relevante geneafstand.

Der er ikke fundet kumulation med øvrige husdyrbrug i forhold til enkeltbolig, samlet bebyggelse og byzone. Der er mere end 100 m fra andet husdyrbrug til enkeltbolig og mere end 300 m fra andet husdyrbrug til samlet bebyggelse og til byzone.

I ansøgningen er de korrigerede geneafstande beregnet til:

Områdetyper - beboelse/zone	Geneafstand	Afstand til nærmeste beboelse/zone	Adresse/navn for nærmeste beboelse/zone
Byzone	1242,1 m	1243,3 m	Svindinge By
Samlet bebyggelse	970,4 m	1281,5 m	Svendborgvej 100
Enkeltbolig i landzone	414,4 m	430,7 m	Frederiksens Allé 4A

Af ovenstående tabel fremgår, at for byzone, samlet bebyggelse og enkeltbolig i landzone er geneafstanden kortere end afstanden til nærmeste område og lugtgeneafstandskravene er dermed overholdt.

Da genekriteriet for lugt er overholdt, for alle tre områdetyper, vurderes det, at den ansøgte produktion kan ske uden at give anledning til væsentlige lugtgener ved de omboende. Der skal dog stilles vilkår om, at hvis produktionen efter kommunens vurdering giver anledning til lugtgener, der vurderes at være væsentligt større, end der kan forventes ifølge grundlaget for miljøvurderingen, skal bedriften udarbejde en beregning eller en akkrediteret undersøgelse af lugtkilderne. Hvis beregningerne eller undersøgelsen viser at lugtgrænserne ikke er overholdt, skal virksomheden udarbejde et projekt til lugtreducerende foranstaltninger. Projektet skal, inden det gennemføres, godkendes af kommunen. Samtlige udgifter i forbindelse med ovennævnte afholdes af husdyrbruget. Lugtmålinger eller beregninger kan maksimalt kræves én gang årligt.

Transport

Ansøger har oplyst følgende vedrørende transporter til og fra Frederiksens Allé 4B:

Der er en indkørsel til ejendommen fra Lamdrupvej og Frederiksens Allé. Transport vil så vidt muligt foregå indenfor tidsrummet 07.00 til 18.00, på hverdage. Der kan dog forekomme transport udenfor dette tidsrum, da det er slagteriet der fastsætter tidspunktet for afhentning af dyr.

Transport af	Antal transporter i nudrift / år	Antal transporter i ansøgt drift / år
Dyr til og fra ejendommen	Ca. 100	Ca. 210
Døde dyr	Ca. 50	Uændret
Foder	Ca. 65	Ca. 150
Husdyrgødning	Ca. 25	Ca. 55
Affald	26	Uændret
Øvrigt (spåner mv.)	Ca. 5	Ca. 10
Olie/diesel	Ca. 25	Ca. 60
Andet	Ca. 10	Uændret
I alt	Ca. 306 transporter	Ca. 571 transporter

⁵ Bekendtgørelse om godkendelse og tilladelse m.v. af husdyrbrug Bek nr. 1089 af 16/10/2024, §§ 32-34.

Det vil hovedsageligt være antallet af transporter med kyllinger til slagting, levering af foder samt bortkørsel af dybstrøelse til biogas der vil stige i antal.

Selvom produktionen mere end fordobles forventes der ikke en fordobling i antallet af transporter da en del af transporterne blot vil ske med øget kapacitet.

Lys

I kyllingestalde er der ingen vinduer, ligesom der heller ikke er lysplader i taget. Der er udendørs belysning ved staldenes forpladser. Der er bevægelsessensor på udvendig belysning. Der er desuden lys på køretøjerne, der kører til og fra anlægget ifm. afhentning af dyr til slagting.

Det vurderes, at lyskilder ikke vil give anledninger til gener for omboende, på grund af afstanden og placeringen i forhold til nærmeste nabo og der skal derfor ikke stilles særlige vilkår vedrørende lys.

Støj

De væsentligste stationære støjkluder fra husdyrbruget er indblæsning af foder, afhentning af kyllinger samt ventilation fra staldanlægget. Ventilationen er frekvensstyret og tilkoblet automatisk styringsenhed, der sikrer mod overventilation af staldene.

De væsentligste periodiske støjgener vil være i forbindelse med levering af foder og dyr.

Leverance af foder og husdyr foregår så vidt mulig indenfor normal arbejdstid på hverdage.

Ved afhentning af dyr til slagt, er det slagteriet der fastsætter afhentningstiderne og afhentning af dyr forekommer oftest indenfor tidsrummet kl. 22-07.

Det er kommunens vurdering, at det ansøgte ikke vil give anledning til væsentlige støjgener ved nærmest naboer til husdyrbruget på grund af afstanden til naboerne. Der skal derfor alene stilles vilkår om, at støjen fra virksomheden ikke må overskride miljøstyrelsens generelle retningslinjer omkring støj. Desuden skal der stilles vilkår om, at virksomheden, for egen regning, skal dokumentere at støjvilkår overholdes, hvis tilsynsmyndigheden finder det påkrævet.

Rystelser

Det ansøgte vurderes ikke at give anledning til rystelser, der kan give anledning til gener ved omboende, da der er stor afstand til naboerne. Der skal derfor ikke stilles vilkår i den forbindelse.

Støv

Det er begrænset hvad der er af støvkilder på ejendommen. Der vil evt. kunne fremkomme støvgener i forbindelse med indblæsning af foder. Der er støvcykloner på alle siloer.

Det vurderes ikke, at der vil være støvgener for de omkringboende til ejendommen, grundet afstanden fra de støvende aktiviteter til nærmeste naboer.

Skadedyr

Af hensyn til sundheden er det vigtigt, at skadedyr bekæmpes. Der vil forsat blive foretaget den nødvendige bekæmpelse af skadedyr herunder rotter på ejendommen. Renholdelse omkring bygningerne spiller en afgørende rolle for mulighederne for effektiv bekæmpelse af skadedyr. Der holdes derfor god orden i og omkring staldanlægget for at opnå et højt hygiejneniveau. Der er indgået fast serviceaftale omkring bekæmpelse af rotter med autoriseret skadedyrbekæmpelsesfirma.

Da kyllinger spiser fluer og fluelarver er der ikke problemer med fluer i staldene og der er ikke oplag af husdyrgødning ved driftsbygningerne.

Det skal fremhæves, at der ved konstateret forekomst af rotter, er pligt til at få dem bekæmpet. Dette kan ske ved at foretage anmeldelse af forekomsten til kommunen. Der kan ske anmeldelse af rotter på kommunens hjemmeside på <http://www.nyborg.dk/da/Borger/By,-trafik-og-milj%C3%B8/Milj%C3%B8/Rottebekampelse>.

For at virksomheden ikke tiltrækker skadedyr, skal der stilles vilkår om at virksomheden skal holdes fri for spild af foder og oplag af affald, samt at der skal foretages den fornødne

fluebekæmpelse i overensstemmelse med "Retningslinjer for fluebekæmpelse på og omkring gårde med husdyr", Agro – institut for agroøkologi, Aarhus universitet (www.dpil.dk).

3.5 Affald – herunder døde dyr

Det er begrænset hvor meget affald der genereres på ejendommen. Udover husdyrgødning og døde dyr er det hovedsageligt lysstofrør, pap og papir.

Alt husdyrgødning afsættes til biogas og døde dyr afhentes af DAKA. Døde dyr opbevares i containere indtil afhentning. Placering af containerne fremgår af figur 4.

Brandbart affald opbevares i container som afhentes hver 14. dag.

Pesticider opbevares i dertil indrettet kemi-rum. Eventuelle rester og tomme dunke bortskaffes efter gældende regler.

Der opbevares spildolie i begrænset omfang på ejendommen. Spildolie bortskaffes til godkendt modtager.

Det vurderes, at der ikke er væsentlig forureningsmæssig risiko forbundet med husdyrbrugets affaldshåndtering.

4. Bedste tilgængelige teknik (BAT)

En ansøgning med en ammoniakemission på mere end 750 kg NH₃-N pr. år skal leve op til "Bedste tilgængelige teknik" (BAT) for ammoniakemission. Både kravet til BAT-ammoniakemission og den faktiske emission er beregnet i Miljøstyrelsens digitale ansøgningssystem i henhold til husdyr godkendelsesbekendtgørelsens krav i bilag 3, punkt A, nr. 2.1.

Det ansøgte husdyrbrugs emission af ammoniak er beregnet til at være 6.088 kg NH₃-N pr. år. Da det samlede BAT-emissionskrav for ammoniak for det ansøgte husdyrbrug er max 6.296 kg NH₃-N pr. år er BAT-emissionskravet opfyldt med en margin på 208 kg NH₃-N pr. år. Vurderingen er foretaget på baggrund af beregninger på det ansøgte produktionsareal, dyretypen og det anvendte staldsystem.

BAT margin på 208 kg NH₃-N pr. år opfyldes ved brug af varmevekslere, som reducerer ammoniakfordampningen med 28 %.

Anvendelse af BAT

Da husdyrbruget er et IE-brug er der krav til at anvende den bedste tilgængelige teknik i forhold til minimering af miljøbelastninger. Der er dels faste krav til maksimal ammoniakemission i forhold til BAT i Husdyrloven og tilhørende bekendtgørelse om godkendelse og tilladelse m.v. af husdyrbrug, og dels har EU fastsat såkaldte BAT-konklusioner for IE-brug.

Der er ingen godkendt teknologi på Miljøstyrelsens teknologiliste med ammoniakreducerende effekt ved produktion af økologiske kyllinger. På skrabe-kyllinger findes der Varmeveksler fra Rokkedahl Energi. Til konventionelle kyllinger kan der anvendes forskellige modeller varmeveksler.

BAT-Råvarer

Med hensyn til råvarer (foder, vand, hjælpemidler mv.) benyttes der ikke mere, end der er behov for. Som tidligere beskrevet vil ansøger bestræbe sig på at benytte så få foderenheder som muligt.

Der anvendes fasefodring.

BAT-energi og BAT-vand

Se under 3.2 drift.

BAT-Management

BAT inden for management/godt landmandskab er i BREF (referencedokument for bedste tilgængelige teknikker, der vedrører intensiv fjerkræ- og svineproduktion) defineret på en række områder.

Ifølge BREF-dokumentet er det, BAT at:

- have fokus på uddannelse af personale

- føre journal over forbrug af vand, energi, foder og spild
- have en beredskabsplan
- sikre reparation og vedligehold af bygninger og udstyr samt renholdelse af faciliteter
- planlægge produktionen så levering og fjernelse af produkter og spild foretages korrekt

Lovgivningen foreskriver, at IE-husdyrbruget skal udarbejde og følge en plan for kontrol, reparation og vedligeholdelse af husdyrbruget inkl. materiel. Dokumentation for planen skal ske ved logbog over gennemførte kontroller, som skal holdes opdateret og kunne fremvises på miljøtilsyn.

Planen skal omfatte:

- Gyllebeholdere, gyllemiksere, gylleseparatorer og spredere.
- Forsyningssystemer til vand og foder.
- Varme-, køle- og ventilationssystemer samt temperaturfølere (herunder optimering).
- Siloer og transportudstyr (f.eks. ventiler og rør).
- Luftrensningssystemer (f.eks. ved regelmæssige inspektioner).
- Udstyr til drikkevand.
- Maskiner til udbringning af husdyrgødning.

Lovgivningen foreskriver ligeledes, at IE-husdyrbrug skal oplære ejendommen personale hvad angår:

- Relevant lovgivning.
- Transport og udbringning af husdyrgødning.
- Planlægning af aktiviteter.
- Beredskabsplanlægning og –styring.
- Reparation og vedligeholdelse af udstyr.

Herudover vil der på ejendommen blive gjort følgende:

Der vil ske årlig registrering af vand- el- og brændstofforbrug.

Der vil blive foretaget datalogning af foderforbrug, tilvækst, vandforbrug, dødelighed og ventilation.

Gødningsproduktionen vil blive beregnet i gødningsregnskabet.

Der vil være fast service på ventilationsanlægget og anlægget vil blive rengjort efter hvert hold.

Årsagen er, at ventilationsanlægget ellers kan give anledning til lugt og støjgener, samtidig med at energiforbruget øges unødigt.

Producenten skal leve op til slagteriets kvalitetsprogram (KIK el. ACQP).

IE-husdyrbruget vil desuden være omfattet af Miljøledelse, som bidrager til at have fokus på BAT vedr. management.

5. Produktionens ophør

Ved ophør af produktionen, hvor denne ikke overdrages til ny ejer, vil gødnings- og staldanlæg blive tømt og rengjort. Kemikalierester bortskaffes i overensstemmelse med det til enhver tid gældende regulativ for farligt affald i Nyborg Kommune. Restindholdet i olietanke fjernes og tanke renses. Overjordiske olietanke fjernes, medens nedgravede anlæg enten afblændes eller fjernes. Ved afblænding vil påfyldningsstuds og udluftningsrør blive fjernet. Der udarbejdes en plan med

tidspunkt for anden indretning og ombygning af staldbygninger til anden anvendelse, eller alternativt en plan med tidspunkt for nedrivning af staldbygningerne.

Ved ophør af bedriften skal der foretages tilstrækkelige tiltag i forhold til at undgå forureningsfare og for at bringe stedet tilbage i tilfredsstillende stand herunder hensyn til varetagelse af landskabelige hensyn.

Det er kommunens vurdering, at husdyrbruget ikke vil udgøre en forureningsmæssig risiko eller påvirke omgivelserne negativt, hvis produktionen på ejendommen nedlægges. Der skal dog stilles vilkår, der skal sikre en forsvarlig oprydning, gødningshåndtering og afhændelse af farligt affald ved ophør af produktionen. Der skal ske orientering til kommunen ved ophør af produktionen og planlægning af oprydning m.v. skal ske i samråd med kommunen.

6. Offentlighed

8. december 2025

Udsendt forhøring til omboende inden for en radius af 1242 meter (geneafstand til byzone) fra lugtcentrum på Frederiksens Allé 4B.

Der er indkommet et hørings svar, som angiver, at der ikke er nogen indvendinger.

18. marts 2026

Udkast til afgørelse sendt i høring hos ansøger og omboende inden for en radius af 1242 meter (geneafstand til byzone) fra lugtcentrum på Frederiksens Allé 4B.

Der er ikke indkommet nogen hørings svar.

7. Samlet vurdering

Samlet set vurderer Nyborg Kommune, at når godkendelsens vilkår og de til enhver tid gældende miljøregler overholdes, har ansøgeren truffet de nødvendige foranstaltninger til at forebygge og begrænse forureningen ved anvendelse af den bedste tilgængelige teknik. Driften af husdyrbruget kan derfor ske uden at påvirke omgivelserne på en måde, som er uforenelig med hensynet til omgivelserne. Driften af husdyrbruget vurderes heller ikke, at medføre forringelse af lokale og nationale naturværdier, samt internationale naturbeskyttelsesområder eller medføre forstyrrelser, der har betydelige konsekvenser for de arter, områderne er udpeget for at beskytte.



Nyborg
KOMMUNE

Torvet 1
5800 Nyborg
www.nyborg.dk
