



Nyborg

KOMMUNE



Kommuneplantillæg 4 - Skovrejsning ved Æblevej i Refsvindinge

Forslag til endelig vedtaget i Byrådet d. 28 februar 2023
efter offentlig høring i perioden 12. oktober til 7. december 2022



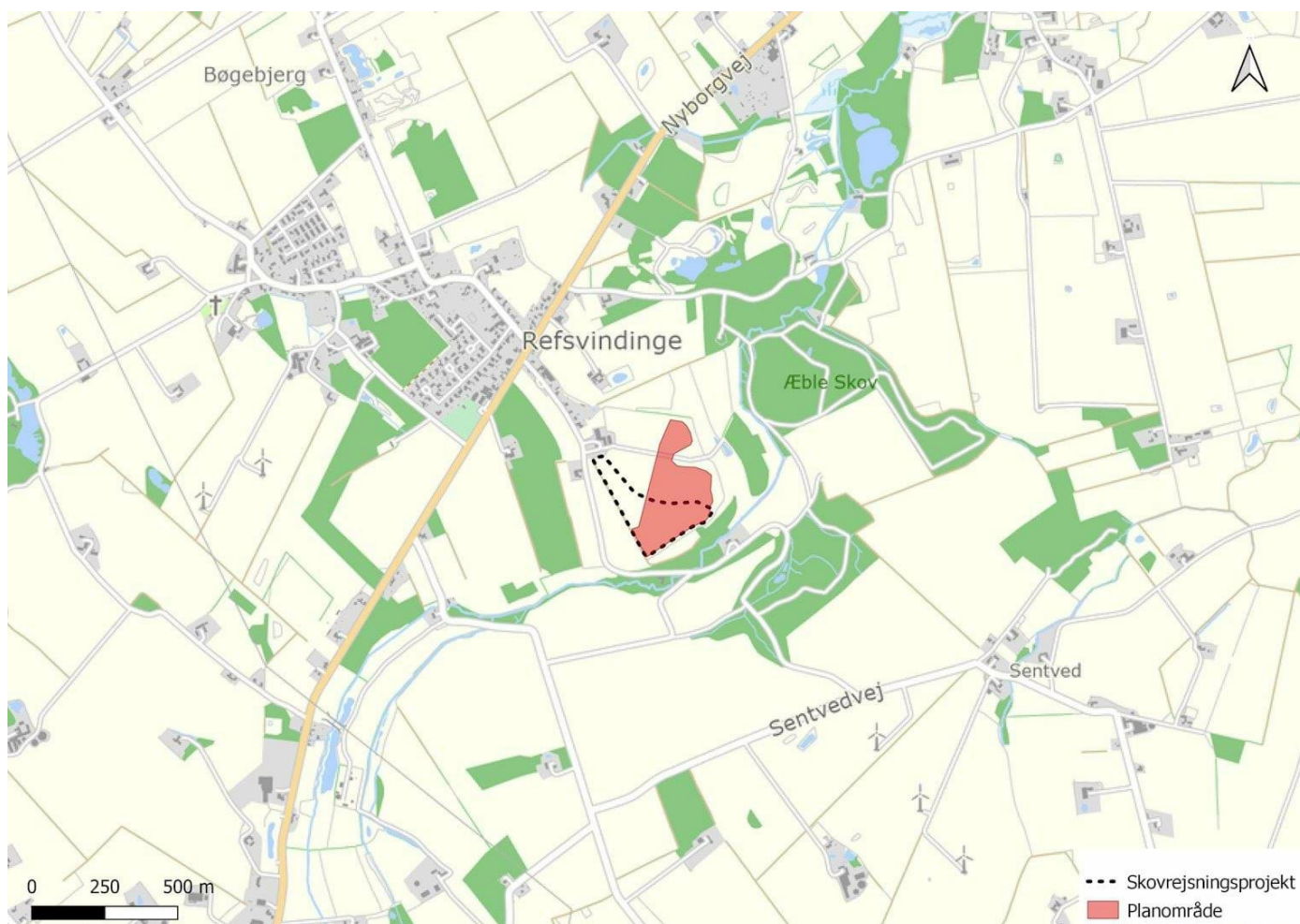
Tillæg 4 - Skovrejsning ved Æblevej i Refsvindinge

Baggrund og formål

Nyborg byråd har besluttet at udarbejde nærværende tillæg til Kommuneplan 2021 for at muliggøre skovrejsning på arealerne omkring ejendommen Æblevej 19 på baggrund af et ønske fra ejerne.

Arealet er på nuværende tidspunkt udpeget til "skovrejsning uønsket", fordi det også ligger i et område udpeget med "bevaringsværdigt landskab", "større sammenhængende landskab" og "geologisk bevaringsværdi".

Tillægget fjerner udpegningen til "skovrejsning uønsket" og dermed forbuddet mod skovrejsning. Det bliver således muligt at rejse skov indenfor et konkret område af matr. nr. 21a Refsvindinge By, Refsvindinge (se oversigtskort nedenfor). Ændringen godtgøres på baggrund af en landskabsanalyse, der viser, at beskyttelsesinteresserne ikke tilsidesættes ved skovrejsning på det pågældende sted (se også bilag 1, landskabsanalyse ved Æblevej).



Oversigtskort, der viser hele projektområdet til skovrejsning, herunder placeringen af planområdet.

Foroffentlighed

I henhold til planlovens (lovbek. nr. 1157 af 01/07/2020) § 23c er der forud for udarbejdelsen af nærværende tillæg afholdt foroffentlighed i perioden 5. maj - 30. juni 2021. Her har offentligheden været inviteret til at komme med kommentarer til det forestående arbejde.

Nyborg Kommune modtog i alt 3 forslag og bemærkninger i foroffentlighedsfasen.

Beboerne på Æblevej 4, 13, 15 og 17 bemærker i deres høringssvar, at de ikke ønsker udsigten over de åbne marker ødelagt af skovrejsning. I stedet forslår naboerne, at et samlet område midt på matrikel 21a Refsvindinge By, Refsvindinge tilplantes, således at der ikke plantes indenfor potentielle vådområder og at den rekreative samt naturmæssige værdi forøges.

Nyborg Kommune har tilføjet mulighed for en udsigtskile mod syd, hvor der er udpeget geologiske, landskabelige, herunder visuelle værdier ved tunneldalen. Se eventuelt nærmere i afsnit om større sammenhængende landskaber og bevaringsværdige landskaber.

Beboerne på Æblevej 17 bemærker i deres høringssvar, at der ikke bør rejses skov, således at skoven kommer til at skygge ind over deres grund, og således at deres udsigt over åbne marker forsvinder. Beboerne henviser i øvrigt til afstandskrav til vestvendt bebyggelse ifølge Naturstyrelsen.

Nyborg Kommune kan oplyse, at hvis der søges om tilskud til skovrejsning gennem Landbrugsstyrelsen, stiller Landbrugsstyrelsen afstandskrav til, hvor tæt på naboens have og bygninger, man kan plante skov, jf. Bekendtgørelse nr. 1039 af 29/06/2020 om tilskud til privat skovrejsning. Landbrugsstyrelsen giver således ikke tilskud til skovrejsning inden for følgende afstande fra have eller bygninger på naboejendomme: 30 meter fra have eller bygninger, der ligger øst og nord for skoven. 15 meter fra have eller bygninger, der ligger vest og syd for skoven. Der kan ikke dispenseres fra nabohensynet, selvom en nabo vil acceptere plantning tættere på have eller bygninger end de anførte afstande. Nabohensynet skal blandt andet sikre, at nye private skovrejsninger med tilskud ikke i fremtiden kommer til at forårsage gener for eller skader på have eller bygninger på naboejendomme, fx under stormvejr.

Nyborg Kommune har tilføjet en mulighed for en udsigtskile mod syd, hvor der er udpeget geologiske, landskabelige, herunder visuelle værdier ved tunneldalen. Se eventuelt nærmere i afsnit om større sammenhængende landskaber og bevaringsværdige landskaber.

Danmarks Naturfredningsforening i Nyborg Kommune bemærker i deres høringssvar at de er positive over for mere skov i Nyborg Kommune. De mener, at skovrejsning bør foretages i sammenhæng, så der etableres større skovområder for at sikre spredningskorridorer og større sammenhængende leveområder for plante og dyreliv.

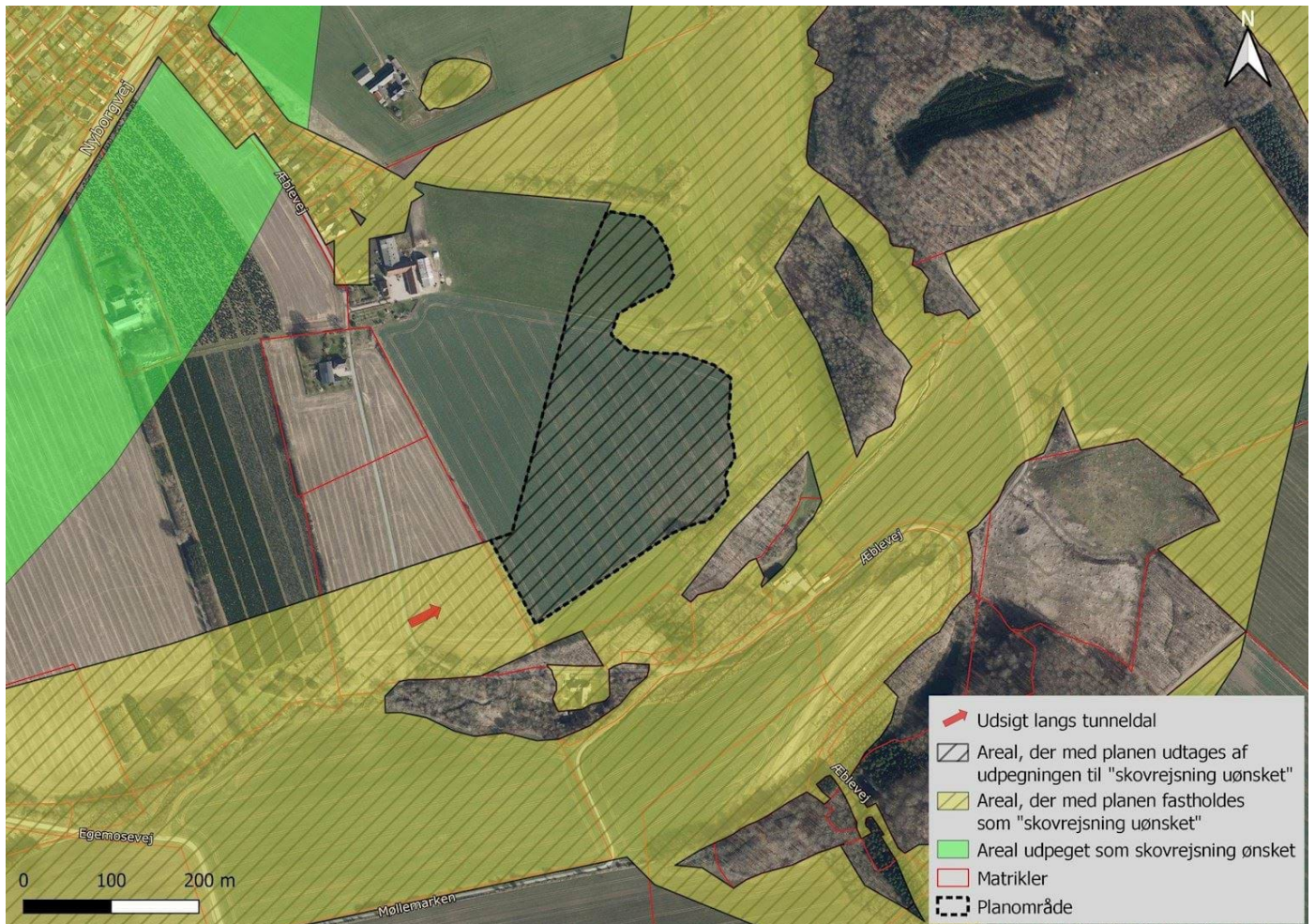
Nyborg Kommune ønsker med dette kommuneplantillæg at give mulighed for skovrejsning, som ikke tilsidesætter andre beskyttelsesinteresser i området.

På baggrund af høringssvarene er projektområdet for skovrejsningen endvidere tilpasset.

Kommuneplantillæggets indhold

Kommuneplantillægget indeholder en ændring af udpegningen til skovrejsning uønsket i Kommuneplan 2021.

Udpegningen til "skovrejsning uønsket" justeres som vist på kort nedenfor.



Kort med udpegnings af skovrejsning uønsket henholdsvis før og vedtagelse af dette kommuneplantillæg.

Kommuneplanens retningslinjer for skovrejsning udbygges fra:

1. Skovrejsning bør primært ske indenfor de udpegede skovrejsningsområder.
2. Inden for udpegede områder med uønsket skovrejsning må der ikke plantes skov.
3. I områder, hvor skovrejsning er mulig, kan der plantes skov. Disse områder har laveste prioritet ved fordeling af statstilskud.
4. Når der plantes skov, skal der tages hensyn til landskab, geologi, kulturhistorie, natur, friluftsliv, grundvandsinteresser og eksisterende og planlagte statslige og kommunale anlæg. Skovrejsningsprojekter skal screenes i henhold til VVM-reglerne.
5. Skovrejsningsprojekter over 20 ha skal baseres på en landskabsanalyse med henblik på at sikre naturmæssige, landskabelige og kulturhistoriske interesser.
6. Ved bynær skovrejsning skal friluftslivets interesser tilgodeses, og der skal primært plantes løvskov.

- 7. I forbindelse med byudviklingen nord for Fynsvej skal de tilgrænsende skovrejsningsområder indarbejdes i helhedsplanen som en del af de nærrecreative områder.*

til (ny retningslinje 8 tilføjes):

- 1. Skovrejsning bør primært ske indenfor de udpegede skovrejsningsområder.*
- 2. Inden for udpegede områder med uønsket skovrejsning må der ikke plantes skov.*
- 3. I områder, hvor skovrejsning er mulig, kan der plantes skov. Disse områder har laveste prioritet ved fordeling af statstilskud.*
- 4. Når der plantes skov, skal der tages hensyn til landskab, geologi, kulturhistorie, natur, friluftsliv, grundvandsinteresser og eksisterende og planlagte statslige og kommunale anlæg. Skovrejsningsprojekter skal screenes i henhold til VVM-reglerne.*
- 5. Skovrejsningsprojekter over 20 ha skal baseres på en landskabsanalyse med henblik på at sikre naturmæssige, landskabelige og kulturhistoriske interesser.*
- 6. Ved bynær skovrejsning skal friluftslivets interesser tilgodeses, og der skal primært plantes løvskov.*
- 7. I forbindelse med byudviklingen nord for Fynsvej skal de tilgrænsende skovrejsningsområder indarbejdes i helhedsplanen som en del af de nærrecreative områder.*
- 8. I forbindelse med eventuel skovrejsning på en del af matr.nr. 21a Refsvindinge By, Refsvindinge må der ikke terrænreguleres. Desuden skal skovrejsningsområdet holde minimum 5 meters afstand til beskyttede sten- og jorddiger og minimum 10 meters afstand til beskyttede naturarealer. Der skal tages hensyn til særligt visuelle oplevelsesværdier på langs af tunneldalen.*

Forhold til anden planlægning

Kommuneplantillægget vurderes ikke at være i strid med nationale interesser i planlægningen eller tilsidesætte væsentlige hensyn i Kommuneplan 2021. I de følgende afsnit knyttes kommentarer til relevante interesseområder og udpegninger for den aktuelle planlægning:

Område med særlige drikkevandsinteresser (OSD):

Planområdet ligger i et område med særlige drikkevandsinteresser (OSD).

Kommuneplantillægget strider ikke imod denne udpegnings, idet ændret anvendelse af arealet fra landbrug til skovbrug ikke medfører en øget påvirkning på grundvand eller drikkevandsinteresser. Ændringen af arealanvendelsen vil betyde et mindre bidrag til omgivelser i form af pesticider og kvælstof, da skovrejsning traditionelt ikke hverken sprøjtes eller gødes. Det mindre bidrag vil betyde en mindre påvirkning af grundvandet. Påvirkningen af grundvand vil derfor være positiv, såfremt der ikke anvendes pesticider og gødning

Særligt værdifuldt landbrugsområde:

Planområdet ligger delvist inden for en udpegnings af særligt værdifulde landbrugsarealer. Inden for disse områder skal landbrugsinteresserne generelt prioriteres højt jf. Kommuneplan 2021. Kommuneplantillægget giver mulighed for, at planområdet indenfor udpegnings af særligt værdifulde landbrugsarealer, også kan anvendes til rejsning af skov, hvis dette ønskes. Kommuneplantillægget vurderes ikke at være i modstrid med retningslinjerne for særligt værdifulde landbrugsarealer, da disse ikke udelukker anden arealanvendelse end landbrug.

Skovrejsning:

I forbindelse med udarbejdelse af nærværende kommuneplantillæg er der udarbejdet en landskabsanalyse og en miljøvurdering, hvoraf det fremgår, at området omkring tunneldalen omkring Ørbæk å bør friholdes for skovrejsning af biologiske, geologiske og landskabelige hensyn. Derfor er der i planområdet indarbejdet en buffer til henholdsvis beskyttede sten- og jorddiger samt tunneldalens afgrænsning, ligesom der er indarbejdet et hensyn til særligt visuelle oplevelsesværdier på langs af tunneldalen.

Skovbyggelinje:

En mindre del af planområdet er omfattet af Naturbeskyttelseslovens skovbyggelinje på 300 meter omkring Æble skov. Skovrejsning inden for en eksisterende skovbyggelinje vurderes ikke at være i modstrid med bestemmelsen i Naturbeskyttelsesloven, hvor der er forbud mod placering af bebyggelse, campingvogne og lignende inden for skovbyggelinjen.

Økologiske forbindelser:

Planområdet ligger delvist inden for et område med økologisk forbindelse. De økologiske og de potentielle økologiske forbindelser i Nyborg Kommune udgør kommunens naturnetværk sammen med de eksisterende særligt værdifulde naturområder. De økologiske forbindelser fungerer således som bindeled mellem Natura 2000-områder, fredede områder og større arealer med beskyttet natur i kommunen. De økologiske forbindelser kan bestå af ådale, visse skove og kystrækninger samt rekreative forbindelser mellem byzonen og det åbne land.

Kommuneplantillægget strider ikke imod retningslinjerne for de økologiske og potentielt økologiske forbindelser, idet skovrejsning skaber nye naturarealer, som kan bidrage til at forbedre dyr og planter levevilkår, herunder spredning.

Potentielt vådområde:

Planområdet ligger delvist indenfor et område udpeget som et lavbundsareal omkring Ørbæk å, der kan genoprettes (potentielt vådområde). De potentielle vådområder er de lavbundsarealer, som specielt er udpeget til at kunne indgå i de vådområdeprojekter, der er en del af de statslige vandområdeplaner 2015-2021 samt landdistriktsprogrammet.

Kommuneplantillægget strider ikke imod retningslinjerne for potentielle vådområder, idet det vil kunne omdannes til vådområde på sigt om nødvendigt. Ved tilplantning kan det med fordel indtænkes, at etablere skov med vækster, der tåler at vandstanden i området hæves. Skovrejsning kan dog hindre, at det naturlige vandstands niveau eller hydrologien i området genskabes, eftersom træer typisk fordamper store mængder vand. Skovrejsning kan også have en skyggevirkning på lavbundsarealer med potentiale for naturudvikling indenfor planområdet, som igen kan have en negativ påvirkning på eventuel kommende naturudvikling af området.

Større sammenhængende landskaber og bevaringsværdige landskaber:

Planområdet ligger indenfor et område udpeget med større sammenhængende landskaber og bevaringsværdige landskaber. Udgangspunktet for retningslinjerne for de bevaringsværdige landskaber er et ønske om at bevare og fortsat tydeliggøre landskabstræk. Udgangspunktet for udpegningen af de større sammenhængende landskaber er et ønske om at se landskabsperspektivet i en større skala og sammenhæng, samt på tværs af kommunegrænser.

Kommuneplantillægget strider ikke direkte imod retningslinjerne for de landskabelige interesser, da skovrejsning ikke nævnes som en anlægstype, der ikke må etableres i landskabsområderne. Udpegningsgrundlaget for de landskabelige interesser er Ørbæk tunneldal med de karakteristiske landskabelementer tilknyttet hertil. På baggrund af en landskabsanalyse er det vurderet, at skovrejsning udenfor tunneldalens udstrækning kan etableres uden at stride imod de landskabelige hensyn, som udpegningerne varetager. For eventuelt yderligere at sikre dette er der desuden indarbejdet en principiel udsigtskile fra Æblevej, hvorfra det vil være muligt at opleve tunneldalens langstrakte og bugtede forløb gennem landskabet.

Særlige geologiske interesseområder:

Planområdet ligger indenfor et område udpeget med særlige geologiske interesseområder. Med udpegningen varetages formidling og bevaring af sporene efter landets landskabelige udvikling gennem tiden, herunder geomorfologiske spor.

Kommuneplantillægget strider som udgangspunkt imod udpegningen, da skovrejsning slører terrænformerne. Udpegningsgrundlaget for de særlige geologiske interesseområder er Ørbæk tunneldal, som er en del af et større landskabssystem med tunneldale, smeltevandsdale, åse og Drumlins. På baggrund af en landskabsanalyse er det dog vurderet, at skovrejsning kan etableres udenfor tunneldalens udstrækning og dermed uden en væsentlig påvirkning på tunneldalens karakteristiske landskabsform og terræn. For eventuelt yderligere at sikre dette er der desuden indarbejdet en principiel udsigtskile fra Æblevej, hvorfra det vil være muligt at opleve tunneldalens langstrakte og bugtede forløb gennem landskabet.

Natura2000 og bilag IV arter:

Planområdet ligger ca. 4,5 km fra det nærmeste Natura2000 område ved Kajbjerg Skov. Efter "*Bekendtgørelse om administration af planloven i forbindelse med internationale naturbeskyttelsesområder samt beskyttelse af visse arter*" (BEK nr. 1383 af 26/11/2016) har Nyborg Kommune vurderet, at planen ikke kan skade Internationale beskyttelsesområder (Natura2000, Habitat og Fuglebeskyttelsesområder). Det er desuden vurderet, at kommuneplantillægget ikke vil medføre skade på yngle- eller rasteområder i det naturlige udbredelsesområde for de dyrearter, der er optaget i habitatdirektivets bilag IV, litra a, (eller ødelægge de plantearter, som er optaget i habitatdirektivets bilag IV, litra b) i alle livsstadier.

Miljøvurdering af planen

Efter lov om miljøvurdering af planer og programmer og af konkrete projekter (VVM) (Lovbekendtgørelse nr. 1976 af 27/10/2021) skal planer, der tilvejebringes inden for fysisk planlægning, miljøvurderes. Såfremt planen kun omfatter et mindre område på lokalt plan skal planen imidlertid screenes, for at afgøre, hvorvidt planen kan forventes at medføre væsentlige miljømæssige påvirkninger. Hvis planen ikke forventes at medføre væsentlige miljømæssige påvirkninger skal planen ikke miljøvurderes.

Det er i screeningen vurderet, at tillægget skal miljøvurderes, og at der skal udarbejdes en miljørapport.

Miljørapportens indhold er afgrænset til at beskrive den sandsynlige væsentlige indvirkning på følgende miljømæssige områder:

- biologisk mangfoldighed, flora og fauna
- vand
- materielle goder og
- landskab

Miljøvurderingen af planen / miljørapporten er offentliggjort i høring sammen med planforslaget.

Klager over miljøvurdering:

I henhold til lov om miljøvurdering af planer og programmer og af konkrete projekter (VVM) (Lovbekendtgørelse nr. 1976 af 27/10/2021) § 48 stk. 2 kan indholdet af miljøvurderingen påklages efter de regler, der er fastsat i den lovgivning, som planen eller programmet udarbejdes i henhold til. I dette tilfælde planloven. Du kan se klagevejledningen nedenfor.

Klagevejledning

Byrådets afgørelse om forhold, der er omfattet af lov om planlægning, kan for så vidt angår retlige spørgsmål påklages Planklagenævnet. Eventuel klage over retlige spørgsmål skal indgives ved brug af Klageportalen via borger.dk eller virk.dk. Klagen skal være indgivet inden 4 uger efter modtagelse af afgørelsen. Hvis du vil indbringe afgørelsen for domstolene, skal dette ske inden 6 måneder efter modtagelsen af afgørelsen. Vejledning til Klageportal og gebyrordning findes på www.naevneneshus.dk. Gebyret er p.t. 900 kr. for private og 1.800 kr. for virksomheder. Gebyret tilbagebetales hvis klagen fører til, at den påklagede afgørelse ændres eller ophæves, hvis du får helt eller delvis medhold i din klage, eller hvis klagen afvises som følge af overskredet klagefrist, manglende klageberettigelse, eller fordi klagen ikke er omfattet af Planklagenævnets kompetence. Ønskes afgørelsen indbragt for domstolene, skal dette ske inden for 6 måneder fra modtagelse af afgørelsen fra Planklagenævnet.

Retsvirkninger

Kommuneplanen er ikke direkte bindende for ejere og brugere af ejendomme. Byrådet kan dog efter planlovens § 12 udstede forbud mod udstykning og bebyggelse i strid med rækkefølgebestemmelserne (stk. 2) og forbud mod bebyggelse eller ændret anvendelse i strid med rammebestemmelserne (stk. 3).

Kommuneplantillæggets retsvirkninger træder i kraft ved byrådets endelige vedtagelse. Forbudskompetencen efter § 12 træder dog først i kraft ved kommuneplantillæggets offentlige bekendtgørelse.

