

VINDINGE MENIGHEDSRÅD

Formand Knud Bjørn

Sulkendrupvej 9

5800 Nyborg

Teknik og MiljøNørrevoldgade 9
5800 NyborgBetjen dig selv på:
www.nyborg.dk

01-06-2026

Sagsnr.:
S2025-16971Sagsbehandler:
Stina Phillip Voss

Telefon: 6333 6825

spv@nyborg.dk

Send altid personfølsomme
oplysninger via din digitale postkasse
på borger.dk**Landzonetilladelse og dispensation fra å-beskyttelsen***Sendt med digital post til Vindinge Menighedsråd cvr. nr. 19143813 og med e-mail til ansøger*Beliggenhed: **Bøjdenevej 116, 5800 Nyborg**Matrikel: **1a, Vindinge By, Vindinge**BFE-nummer: **3020697**

Byggearbejdets art og omfang:

**Landzonetilladelse til udvidelse af eksisterende skov med
ca. 1.000 m² ved Vindinge kirke**

Du har som formand for Vindingen Menighedsråd den 22. oktober 2025 ansøgt om landzonetilladelse til udvidelse af eksisterende skov - Præstemarkskoven med ca. 1.000 m² på ovennævnte ejendom.

Ejendommen er beliggende i landzone i det åbne land uden for landsbyafgrænsning omkring de større landsbyer, jf. Kommuneplan 2021. Kommunen har vurderet, at det ansøgte ikke er lokalplanpligtigt.

Ansøgte projekt:

Menighedsrådet ønsker at udvide eksisterende skov på 2.000 m² med yderligere 1.000 m².

Beplantning vil bestå af eg, lind, elm, lærk, taks, fuglekirsebær og div. Buske som eksisterende skov.

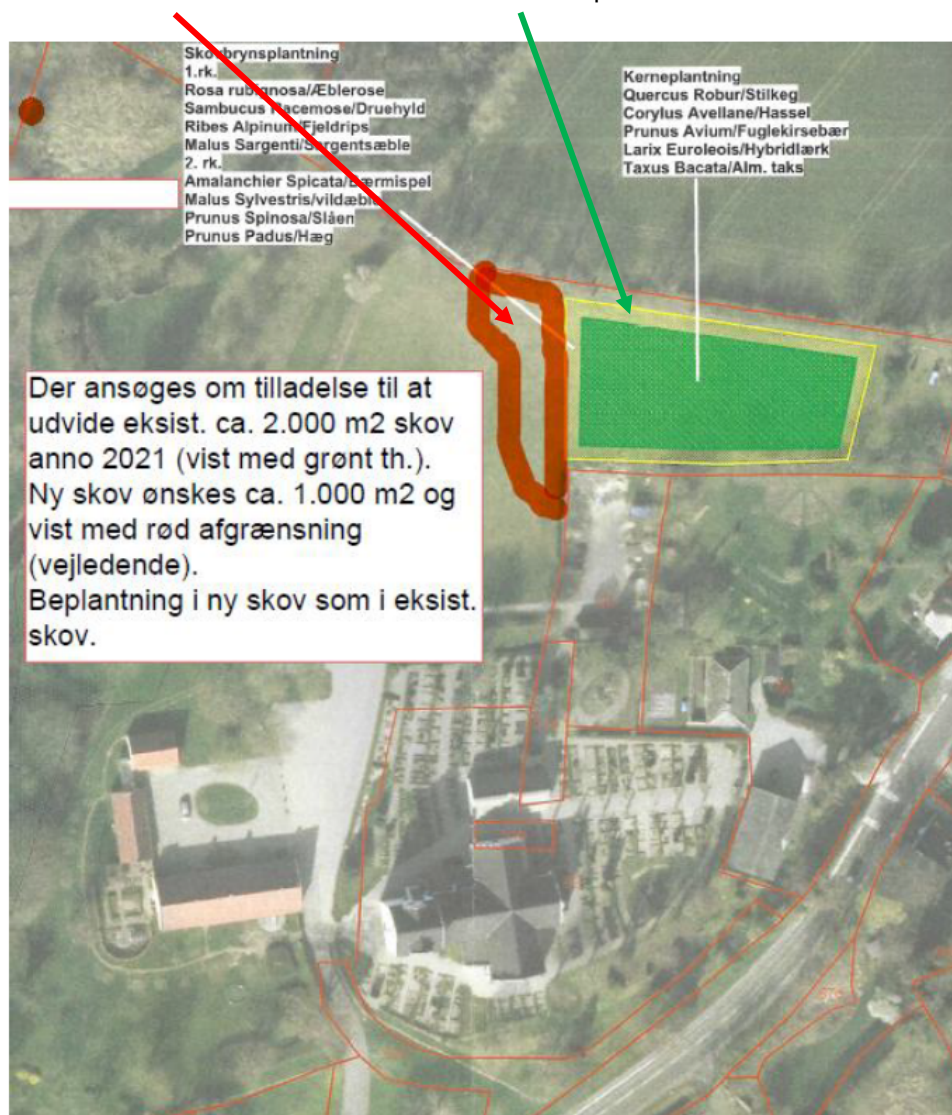
Beplantningen udføres som etagerer beplantning. En 2 rækket skovbrynsplantning.

1. række vil få en højde på ca. 1-2 m.
2. række vil få en højde på ca. 2-10 m.

Kerneplantningen består af en mellemetage på ca. 3-10 m., og en overetage på 15-35 m.

Der vælges mange forskellige arter, hvorved beplantningen på sigt bliver mindre sårbar over for sygdomme og skadedyr og skal virke som en spredningskorridor for såvel "den lille som den store natur". Det vil sige, at beplantningen skal bidrage til en forbedring af mikroklimaet og områdets biodiversitet, samt være et rekreativt område til glæde for den lokale befolkning i Vindinge området.

Udvidelsen med 1.000 m². Eksisterende skov på 2.000 m²:



Temaanalyse:

Ejendommen er omfattet af temaer for større sammenhængende landskabsområde, kirkefredning, kirkebeskyttelseslinjen, kirkebyggelinje, kystnærhedszonen, økologisk forbindelse, uønsket skovrejsning og åbneskyttelseslinjen.

Større sammenhængende landskabsområde:

I henhold til kommuneplan 2021 "skal de større sammenhængende landskabsområder friholdes for etablering af større bebyggelse og større tekniske anlæg, med mindre det kan sikres, at hensynet til de landskabelige værdier kan løses tilfredsstillende."

Udpegningen og retningslinjerne skal medvirke til at sikre, at det åbne land fortsat rummer karakteristiske og oplevelsesrige landskaber.

Kystnærhedszonen:

I henhold til kommuneplan 2021 "skal kystnærhedszonen friholdes for bebyggelse og anlæg, der ikke er afhængige af kystnær placering, og derved beskytte kommunens værdifulde kystlandskaber mod unødige ændringer. Offentlighedens adgang til kysten skal sikres og udbygges."

Da anlægget placeres i skoven med beplantning omkring og med en beskeden højde på ca. 2,3 m vurderes det, at anlægget ikke vil hindre beskyttelsesinteresserne vedr. kysten.

Kirkefredningen :

Fredningsnævnet for Fyn har den 28-05-2026 meddelt dispensation til det ansøgte inden for fredningen.

Kirkebeskyttelseszone:

Kirker udgør ofte markante elementer i kulturlandskabet. For mange kirker er der bevaret åbne udsigtskiler til og fra kirkerne. Med henblik på at beskytte disse, er der i kommuneplanen udpeget beskyttelseszoner omkring 18 kirker i det åbne land.

Indenfor kirkebeskyttelseszoner kan der kun placeres bebyggelse, anlæg, beplantning m.m., hvis det ikke påvirker udsigten til og fra kirkerne væsentligt.

Kirkebyggelinie:

Landsbykirkerne er omfattet af en 300 m beskyttelseszone jf. naturbeskyttelsesloven §19, som begrænser den omkransende bebyggelses højde til max. 8,5 m, for at sikre kirken som et vartegn.

Økologisk forbindelse:

I henhold til kommuneplan 2021 "må der inden for de udpegede økologiske forbindelser kun bebygges eller etableres anlæg i ganske ubetydeligt omfang. Tilladelse kan kun meddeles, hvis beskyttelsen og spredningsmulighederne for det vilde plante- og dyreliv ikke forringes, herunder at muligheden for i fremtiden at gennemføre naturudviklingsprojekter ikke forringes."

Uønsket skovrejsning:

Et tilplantningsareal på mindre end i alt 0,5 ha anses ikke som skovrejsning.

Det vurderes på baggrund af fredningsnævnets dispensation at ind og udsyn til kirken ikke vil forringes, ligeledes vurderes det at beskyttelsesinteresserne vedr. kysten, landskabet og flora og fauna ikke forringes.

Afgørelse:

Nyborg Kommune vurderer, at det ikke er i strid med planlovens intentioner for udviklingen i landzonen at meddele landzonetilladelse til udvidelse af eksisterende skov med ca. 1.000 m².

Nyborg Kommune meddeler hermed tilladelse efter planlovens § 35 stk. 1 til, udvidelsen.

Tilplantningen vurderes at bidrage positivt til CO₂- retention, biodiversitet, grundvandssikring og vil med rette pleje kunne udvikle sig til yngle- og rasteområder for bilag IV-arter som fx flagermus. Samtidigt vurderes tilplantning med hjemmehørende arter som positiv.

Særlige vilkår:

Tilladelsen er givet på følgende betingelser:

- at tilplantning sker som beskrevet i fremsendt materiale af 22-10-2025.
- at der ikke foretages terrænenændringer på mere end +/- 0,5 m i forhold til eksisterende terræn. Det naturlige terræn skal bibeholdes i forhold til naboskel.
- at landzonetilladelsen ikke må udnyttes hvis Fredningsnævnets dispensation af 28-05-2026 påklages.

Naboorientering:

Der er ikke afholdt naboorientering, da det ansøgte areal vurderes at ligge lang ca. 30-40 m fra naboernes opholdsareal og derfor vurderes til at være af underordnet betydning for naboerne jf. Planlovens §35, stk. 5.

Øvrige bemærkninger:

Landzonetilladelsen gælder udelukkende i forhold til planloven. Hvis tilladelsen ikke er udnyttet inden for 5 år, er den ikke længere gyldig. Tilladelsen er udnyttet, når anlægsarbejdet er igangsat.

Hvis der under gravearbejdet fremkommer oldsager, fortidsminder eller kulturhistoriske anlæg, skal Østfyns Museer, Landskab og Arkæologi, Vikingevej 123, 5300 Kerteminde straks underrettes på telefon 65 32 16 67 / 23 96 79 71 eller mail Landskab-arkaeologi@ostfynsmuseer.dk

Der henvises til bestemmelser om beskyttelse af fortidsminder i museumslovens kap. 8, §§ 24-27.

Klagevejledning til afgørelse om landzonetilladelse:

Afgørelsen efter planloven kan, jf. planlovens § 58, stk. 1 og § 59, påklages til Planklagenævnet af:

- Erhvervs- og Vækstministeren
- Enhver med retlig interesse i sagens udfald (herunder en nationalparkfond oprettet efter lov om nationalparker)
- Landsdækkende foreninger, der som hovedformål har beskyttelsen af natur og miljø eller varetagelsen af væsentlige brugerinteresser inden for arealanvendelsen, på betingelse af at foreningen eller organisationen har vedtægter eller love, der dokumenterer dens formål, og repræsenterer mindst 100 medlemmer.

Du klager via klageportalen, som du finder via naevneneshus.dk, www.borger.dk eller www.virk.dk. Du logger på klageportalen med MitID. En klage er indgivet, når den er tilgængelig for Nyborg Kommune via klageportalen.

Når du klager, skal du betale et klagegebyr. Gebyret er på 900,- kr. for privatpersoner og 1.800,- kr. for virksomheder, organisationer og offentlige myndigheder.

Planklagenævnet afviser din klage, hvis du sender den uden om klageportalen, medmindre du forinden er blevet fritaget for brug af klageportalen. Hvis du ønsker at blive fritaget for at bruge klageportalen,

skal du sende en begrundet anmodning til Planklagenævnet. Nævnet afgør herefter, om du kan fritages for at bruge klageportalen. Se betingelserne for at blive fritaget på nævnets hjemmeside naevneneshus.dk.

Klagen skal være modtaget senest 4 uger efter afgørelsen. Hvis fristen udløber i weekenden eller på en helligdag, forlænges den til følgende hverdag. Kommunen sender det materiale, der er indgået i sagens behandling til Planklagenævnet, jf. Planlovens § 60. Hvis der klages, vil ansøger og ejer blive underrettet.

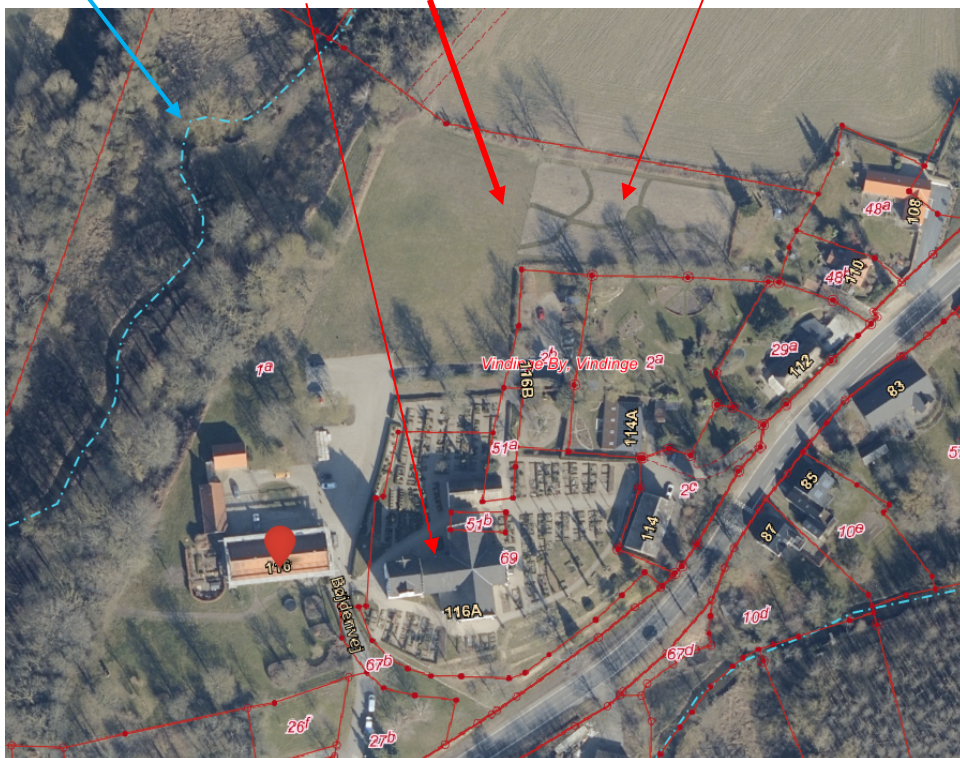
Hvis du ønsker at indbringe denne afgørelse for en domstol, skal retssagen være anlagt inden 6 måneder efter, at du har modtaget afgørelsen, jf. § 62, stk. 1. i Planloven.

Afgørelse efter Naturbeskyttelsesloven:

Det ansøgte projekt ligger indenfor 150 m åbeskyttelseslinien til Vindinge Å, og projektet kræver derfor en dispensation fra naturbeskyttelseslovens § 16. En dispensation kan kun gives, hvis det vurderes at det ansøgte ikke skæmmer ådalen.

Landsbyen Vindinge er randplaceret og orienteret ned mod Vindinge Å. Gårdene ligger tæt på begge sider af bygaden - Bøjdenvej, og husene ligger spredt mellem gårdene. Der er rig grad af beplantning og nogle steder tæt bevoksning, som hindrer udsynet til åen.

Vindinge å - Vindinge Kirke – skov udvidelse - eksisterende skov



Vurdering og godkendelse.

Strækningen af Vindinge Å, som løber gennem Vindinge, er ikke en uberørt ådal, men derimod tæt bebygget og beplantet.

På dette grundlag vurderer Nyborg Kommune, at det ansøgte ikke vil skæmme ådalen, og meddeler hermed dispensation fra naturbeskyttelseslovens § 65, stk. 1, til det ansøgte.

Tilladelsen bortfalder, dersom den ikke er udnyttet inden 3 år.

Klagevejledning til afgørelse efter naturbeskyttelsesloven

Byrådets afgørelse om forhold, der er omfattet af lov om naturbeskyttelsesloven kan for så vidt angår retlige spørgsmål påklages til Miljø- og Fødevarerklagenævnet.

Eventuel klage over retlige spørgsmål skal indgives ved brug af Klageportalen via borger.dk eller virk.dk.

Klagen skal være indgivet inden 4 uger efter modtagelse af afgørelsen. Hvis du vil indbringe afgørelsen for domstolene, skal dette ske inden 6 måneder efter modtagelsen af afgørelsen.

Vejledning til Klageportal og gebyrordning findes på www.naevneneshus.dk. Gebyret er p.t. 900 kr. for private og 1.800 kr. for virksomheder. Gebyret tilbagebetales hvis klagen fører til, at den påklagede afgørelse ændres eller ophæves, hvis du får helt eller delvis medhold i din klage, eller hvis klagen afvises som følge af overskredet klagefrist, manglende klageberettigelse, eller fordi klagen ikke er omfattet af Miljø- og Fødevarerklagenævnets kompetence.

Ønskes afgørelsen indbragt for domstolene, skal dette ske inden for 6 måneder fra modtagelse af afgørelsen fra Miljø- og Fødevarerklagenævnet.

Annonceringsdato:

Tilladelsen annonceres på Nyborg Kommunes hjemmeside www.nyborg.dk 01-06-2026.

Kopi af dette brev er sendt som e-mail til orientering til:

Arkæologi Sydfyn	arkaeologi@ohavsmuseet.dk
Danmarks Naturfredningsforening	dnnyborg-sager@dn.dk
Friluftsrådet	fkjerulf@mail.dk
Foreningen for Bygnings- og Landskabskultur for Østfyn	aaksel334@gmail.com
Foreningen for Bygnings- og Landskabskultur for Østfyn	Lars.hj@outlook.dk
Friluftsrådet, Fyn Nord	fynnord@friluftsradet.dk
Østfyns Museer	landskab-arkaeologi@ostfynsmuseer.dk
Botanisk Forening	mksoeholm@gmail.com
Dansk Ornitologisk Forening (hovedkontoret)	natur@dof.dk
Dansk Ornitologisk Forening (lokalt)	nyborg.dof.dk
Styrelsen for Grøn Arealomlægning og Vandmiljø	mail@sgav.dk

Med venlig hilsen

Stina Phillip Voss
Byggesagsbehandler