



Thomas Wang a/s
Lindholm Havnevej 27
5800 Nyborg

Teknik og Miljøafdelingen

Rådhuset
Torvet 1
5800 Nyborg

Tlf. 6333 7000
Fax. 6333 7001
kommune@nyborg.dk
www.nyborg.dk

**Miljøgodkendelse for slaggesortering, på virksomhedens
lagerplads beliggende Lindholm Havnevej 36, 5800 Nyborg,
matr.nr. 34h, Nyborg Markjorder
CVR-nr.: 7313 9228**

24. oktober 2011

Sagsnr.:
450-2011-519

Sagsbehandler:
Per Jürgensen

Direkte tlf.:
63337154

E-mail:
pju@nyborg.dk

Sammendrag

Der meddeles miljøgodkendelse for slaggesortering på virksomhedens lagerplads beliggende Lindholm Havnevej 36, 5800 Nyborg.

Miljøgodkendelsen meddeles som tillægsgodkendelse til virksomhedens miljøgodkendelse meddelt af kommunen den 15. februar 2011.

Slaggesorteringen er ud over vilkår i nærværende miljøgodkendelse, tillige omfattet af vilkårene i miljøgodkendelsen af 15. februar 2011.

Virksomhedens samlede aktiviteter på lagerpladsen er omfattet af punkt K 203 og K212, jf. bilag 2 til godkendelsesbekendtgørelsen¹.

K203: " Anlæg for oplagring, omlastning, omemballering eller sortering af farligt affald, jf. punkterne R12 og R13 i Bilag 6B og D14 og D15 i bilag 6A til affaldsbekendtgørelsen² forud for nyttiggørelse eller bortskaffelse, bortset fra de under punkterne K 209, K 210, K 211 og K 212 nævnte anlæg".

K 212: " Anlæg for oplagring, omlastning, omemballering eller sortering af ikke-farligt affald eller affald af elektrisk og elektronisk udstyr, jf. punkterne R12 og R13 i Bilag 6B og D14 og D15 i bilag 6A til affaldsbekendtgørelsen, forud for nyttiggørelse eller bortskaffelse med en kapacitet for tilførsel af affald på 30 tons pr. dag eller derover eller med mere end 4 containere med et samlet volumen på mindst 30 m³, bortset fra de under pkt. K 211 nævnte anlæg."

Retsbeskyttelsen for tillægsgodkendelsen udløber 8 år efter at godkendelsen er endeligt meddelt.

Forudsætningerne for miljøgodkendelsen herunder miljømæssig vurdering af ansøgningen, findes under afsnit 2 "Miljøteknisk Redegørelse".

Åbningstider

Mandag-tirsdag	9:30-15:00
Onsdag	LUKKET
Torsdag	9:30-16:30
Freitag	9:30-13:00

Telefontid

Mandag-onsdag	9:00-15:00
Torsdag	9:00-16:30
Freitag	9:00-13:00

¹ Bekendtgørelse nr. 1640 af 13. december 2006 om godkendelse af listevirksomhed

² Bekendtgørelse nr. 224 af 7. marts 2011 om affald

I redegørelsen og VVM-screeningen (bilag 3) konkluderes det, at virksomheden kan drives uden væsentlige gener eller risiko for omgivelserne, når efterfølgende vilkår overholdes.

Kommunens afgørelse

Nyborg Kommune godkender slaggesorteringen efter miljøbeskyttelseslovens³ kapitel 5, § 33, på følgende vilkår:

Vilkår

Generelt

1. Indretning og drift skal være i overensstemmelse med det, der er beskrevet i ansøgningen med mindre andet fremgår af den miljøtekniske redegørelse eller af vilkårene.
2. En kopi af denne godkendelse skal til enhver tid være tilgængelig for og kendt af driftspersonalet på virksomheden, som således er orienteret om godkendelsens indhold.

Indretning og drift

3. Modtagelse og håndtering af slagge tillades udført i hele døgnet, alle dage.
Sortering af slagge tillades udført i perioden fra kl. 06.00 til 17.00 på alle hverdage.
4. Virksomheden må kun modtage og opbevare slagge i nedenstående angivne mængder.

Affaldsart / -fraktion	Maksimale oplag	EAK-kode
Usorteret slagge	2.000 tons	19 01 12
Sorteret slagge	2.000 tons	19 01 12

5. Slaggen skal kontrolleres ved modtagelsen og hurtigst muligt placeres i de dertil beregnede områder med impermeabel belægning under tag.

Ved en impermeabel belægning forstås et område med fast belægning, der er uigennemtrængeligt for de forurenende stoffer, som findes i det affald eller de stoffer, der håndteres på arealet, og som giver mulighed for opsamling af spild og kontrolleret afledning af nedbør.

³ Lovbekendtgørelse nr. 879 af 26. juni 2010 om miljøbeskyttelse, med senere ændringer

Støj

Slaggesorteringen med tilhørende aktiviteter er omfattet af støjvilkår anført i virksomhedens miljøgodkendelse af 15. februar 2011.

Luft

6. Hvis der ved slaggesorteringen konstateres støvdannelse, skal der foretages sprinkling med vand. Der må ikke sprinkles med vandmængder således at der genereres spildevand.
7. Afkast til udsugning af vanddamp fra oplag i hallen til slaggesorteringen, skal være afsluttet opadrettet og føres mindst 1 m over det sted på tagfladen, hvor det er placeret.

Beskyttelse af jord, grundvand og overfladevand

8. Overjordiske tanke med motorbrændstof skal sikres mod påkørsel. Anvendelse af "Entreprenørtanke" opfylder dette. Påfyldningsstude til påfyldning af over- eller underjordiske tanke samt aftapningsanordninger og -pistoler til påfyldning af køretøjer og materiel skal være placeret inden for i hallen på impermeabel belægning. Spild fra påfyldning eller aftapning skal kunne opsamles.
9. Hallen og dens belægning skal holdes i god vedligeholdelsesstand. Der må ikke finde aktiviteter sted på beskadigede områder af oplagspladsen, og utætheder skal udbedres så hurtigt som muligt, efter at de er konstateret. Aktiviteterne på området må først genoptages, når skaderne er udbedret.
10. Mindre spild af motorbrændstof/hydraulikolie skal straks opsamles sammen med eventuelt forurenede jord og opbevares og bortskaffes til godkendt modtager.
11. Ved større spild af restprodukter som virksomheden ikke kan håndtere, skal der gives alarm på telefonnummer 112.

Affald

12. Virksomheden skal i forbindelse med slaggesorteringen sikre at det udsorterede stålskrot ikke indeholder synlige slaggeklumper.
13. Stålskrot der afhændes til genindvinding må ikke indeholde synlige slaggeklumper. Såfremt stålskrottet og slaggen ikke kan adskilles, skal stålskrottet udskibes sammen med "Sorteret slagge".
14. Stålskrot fra slaggesorteringen skal bortskaffes løbende.

Tilsyn og kontrol

15. Som dokumentation for at godkendelsens vilkår overholdes, kan virksomheden højst 1 gang årligt blive pålagt at udføre følgende:

Støj

Målinger eller beregninger af støj og vibrationer. Undersøgelsen skal udføres af en person eller et firma, der er godkendt til dette af Miljøstyrelsen.

Med mindre andet aftales med kommunen, skal målinger og beregninger udføres efter retningslinjerne i Miljøstyrelsens vejledninger.

Inden målinger og beregninger foretages, skal undersøgelsesprogrammet godkendes af kommunen.

Rapport over målingerne skal indsendes til tilsynsmyndigheden senest 2 måneder efter, at disse er foretaget.

Hvis målinger eller beregninger sandsynliggør, at godkendelsens vilkår overskrides, skal virksomheden indsende projekt og tidsplan for gennemførelse af afhjælpende foranstaltninger, til kommunens godkendelse.

Egenkontrol

16. Virksomheden skal mindst 1 gang årligt foretage en visuel kontrol af belægningen i hallen. Resultatet af besigtigelse og udbedringer skal noteres i driftsjournalen. Tilsynsmyndigheden kan kræve, at virksomheden lader en uvildig sagkyndig foretage dette eftersyn, dog højst 1 gang hvert 3. år
17. Der skal føres journal over uheld (f.eks. brud på hydraulikslange) og driftsforstyrrelser samt over reparationsarbejder og væsentlige aktiviteter, som kan have betydning for det omgivende miljø.
18. Journaler, registreringer og rapporter skal opbevares på virksomheden i mindst 5 år og forevises tilsynsmyndigheden på forlangende.

Virksomhedens ophør

19. Virksomheden skal i forbindelse med eventuelt ophør træffe de nødvendige foranstaltninger for at undgå forureningsfare og for at bringe stedet tilbage i en tilfredsstillende tilstand.

Senest en måned efter, at der er truffet beslutning om virksomhedens ophør, skal tilsynsmyndigheden modtage en tidsplan for nedlukning og afvikling af anlæg samt rydning af arealet.

Planen skal redegøre for rydning af arealer samt aflevering af virksomhedens affald.

Hvis ikke andet aftales med tilsynsmyndigheden, skal nedlukning, afvikling af anlæg samt aflevering af affald være afsluttet senest 3 måneder efter virksomhedens ophør.

Andre miljøregler

I øvrigt henvises til, at der findes en række andre miljøregler, som virksomheden er omfattet af. Eksempelvis:

Kommunens regulativ for erhvervsaffald, herunder krav om, at farligt affald til enhver tid transporteres/bortskaffes og håndteres i overensstemmelse med retningslinjerne beskrevet i det gældende regulativ, herunder regler for håndtering og sortering samt pligten til at benytte en affaldstransportør, der er registreret hos kommunen.

Miljøbeskyttelseslovens bestemmelser, herunder f.eks. pligten til at afværge og forebygge følger af uheld eller driftsforstyrrelser, der medfører væsentlig forurening samt pligten til at informere kommunen herom.

Ændringer på virksomheden

Enhver drifts- eller bygningsmæssig ændring skal anmeldes til kommunen inden gennemførelsen. Kommunen vurderer om de aktuelle planer for ændring/udvidelse kan ske inden for rammerne af denne godkendelse.

Ændringer i virksomhedens ledelse skal også anmeldes til kommunen.

Retsbeskyttelse

Miljøgodkendelsen er omfattet af en retsbeskyttelsesperiode på 8 år fra modtagelsen eller ved påklage 8 år fra endelig afgørelse⁴. Efter de 8 år er godkendelsen fortsat gældende, men herefter kan kommunen tage de enkelte vilkår op til revurdering.

I særlige tilfælde kan godkendelsens vilkår tages op til revurdering tidligere⁵.

Lov om forurenede jord

Virksomheden er omfattet af lov om forurenede jord⁶. Oprensning efter alle forureninger af jord, der er sket på virksomheden efter 1. januar 2001, skal betales af forurenere.

Forurenere er "Den, der i erhvervsmæssigt eller offentligt øjemed, driver eller drev den virksomhed eller anvender eller anvendte det anlæg, hvorfra forureningen hidrører. Forureningen eller en del heraf

⁴ jf. § 41 a i miljøbeskyttelsesloven

⁵ jf. §§ 41 a og 41 d i miljøbeskyttelsesloven

⁶ Lov nr. 1427 af 4. december 2009 om forurenede jord

skal være sket i den pågældende driftsperiode" (§ 41, stk. 3 i Lov om forurennet jord).

Dette betyder, at alle nye jordforureninger på virksomheden er omfattet af et objektivi ansvar og at tilsynsmyndigheden derfor kan meddele selskabet påbud om at fjerne forureningen, uanset hvordan forureningen er sket.

Klagevejledning

Der kan skriftligt klages over denne afgørelse og over afgørelsen om ikke VVM-pligt⁷, inden 4 uger fra offentliggørelse. De klageberettigede er: Ansøgeren, Sundhedsstyrelsen, Arbejdstilsynet og enhver med en individuel væsentlig interesse i afgørelsen.

Eventuel klage over miljøgodkendelsen skal sendes til kommunen, som sender den videre til Natur- og Miljøklagenævnet.

Klage over afgørelsen om ikke VVM-pligt skal sendes til Natur- og Miljøklagenævnet, Rentemestervej 8, 2400 København NV.

Natur- og Miljøklagenævnets behandling af klagen koster et gebyr på 500 kr. for privatpersoner og 3.000 kr. for alle andre klagere, herunder virksomheder, organisationer og offentlige myndigheder. Behandlingen af klagen vil først begynde, når gebyret er modtaget. Gebyret tilbagebetales, hvis klageren får helt eller delvist medhold.

Afgørelsen vil blive offentliggjort i dagspressen den 1. november 2011.

Nyborg Kommune skal have modtaget en eventuel klage senest ved kontortids ophør den 30. november 2011, der er dagen for klagefristens udløb.

Virksomheden vil få besked, hvis der kommer klager over afgørelsen. En klage over godkendelsen har ikke opsættende virkning, medmindre Natur- og Miljøklagenævnet bestemmer andet.

Hvis afgørelsen ønskes prøvet ved en domstol, skal sagen være anlagt inden 6 måneder efter endelig afgørelse, jf. miljøbeskyttelseslovens § 101. Fristen regnes fra annonceringsdatoen.

Venlig hilsen

Knud Theil Nielsen
Udvalgsformand

/

Arvid Degn
Teknisk chef

⁷ jf. § 58 stk.1 pkt.4 i lovbekendtgørelse nr. 937 af 24. september 2009 om planlægning (Planloven)

Kopi til:

Sundhedsstyrelsen, Embedslægeinstitutionen Syddanmark, Sorsigvej
35, 6760 Ribe, e-post: syd@sst.dk

Danmarks Naturfredningsforening, Masnedøgade 20, 2100 Køben-
havn Ø, e-post: dn@dn.dk

Kommunekemi a/s, Lindholmvej 3, 5800 Nyborg, att.: Søren Weber
Larsen

2. Miljøteknisk Redegørelse

2.1 Ansøger

Thomas Wang a/s har ved mail af 9. juni 2011 til kommunen, ansøgt om miljøgodkendelse af slaggesortering på ejendommen Lindholm Havnevej 36, 5800 Nyborg. Ansøgningsmaterialet af den 8. juni 2011 er udarbejdet af Kommunekemi a/s.

Virksomhedsdata er som følger:

Hovedadresse;

Thomas Wang a/s
Lindholm Havnevej 27
5800 Nyborg
CVR-nr.: 7313 9228

Produktionsadresse;

Lindholm Havnevej 36
5800 Nyborg
P-nr.: 1002 3932 77
Kontaktperson: Søren Weis

Virksomheden udfører bl.a. håndtering, oplagring samt ind- og udskibning af affald.

Virksomhedens relationer til miljøbeskyttelseslovens §§ 34 og 40 a

Af miljøbeskyttelseslovens § 34 stk. 3 fremgår det indirekte, at der i forbindelse med miljøgodkendelsen af en virksomhed skal foreligge oplysninger om virksomhedens ejerforhold, bestyrelse og daglige ledelse, så miljømyndighederne kan vurdere, om nogle af disse personer er omfattet af lovens § 40 a, der omhandler kriterier for tilbagekaldelse af meddelt godkendelse, nægtelse af godkendelse og fastsættelse af særlige vilkår om sikkerhedsstilling.

Det er i lovens § 40 b stk. 1 anført, at Miljøministeren opretter et miljøansvarlighedsregister over de personer og selskaber m.v., der er omfattet af § 40 a.

Virksomhedens ledelse/bestyrelse består af følgende personer:

- Peter Hansen
- Sven Kaas Hansen
- Uffe Ringsmose
- Helle Gaard Weis

⁸ Lovbekendtgørelse nr. 879 af 26. juni 2010 om miljøbeskyttelse, med senere ændringer

Da ingen i virksomhedens ledelse er anført i dette register kan der meddeles godkendelse uden særlige vilkår om sikkerhedsstillelse.

2.2 Lovgrundlag

Hovedaktiviteten på virksomhedens lagerplads er håndtering, oplagring og udskibning af affald og farligt affald.

Virksomhedens aktiviteter er på den baggrund omfattet af listepunkt K203 og K212, jf. bilag 2 til godkendelsesbekendtgørelsen⁹.

K203: " Anlæg for oplagring, omlastning, omemballering eller sortering af farligt affald, jf. punkterne R12 og R13 i Bilag 6B og D14 og D15 i bilag 6A til affaldsbekendtgørelsen¹⁰ forud for nyttiggørelse eller bortskaffelse, bortset fra de under punkterne K 209, K 210, K 211 og K 212 nævnte anlæg".

K 212: " Anlæg for oplagring, omlastning, omemballering eller sortering af ikke-farligt affald eller affald af elektrisk og elektronisk udstyr, jf. punkterne R12 og R13 i Bilag 6B og D14 og D15 i bilag 6A til affaldsbekendtgørelsen, forud for nyttiggørelse eller bortskaffelse med en kapacitet for tilførsel af affald på 30 tons pr. dag eller derover eller med mere end 4 containere med et samlet volumen på mindst 30 m³, bortset fra de under pkt. K 211 nævnte anlæg."

Kommunen er godkendende og tilsynsførende myndighed.

Kommunen har den 15. februar 2011 meddelt virksomheden miljøgodkendelse for håndtering, oplagring og udskibning af affald og farligt affald, på virksomhedens lagerplads.

Miljøgodkendelsen for aktiviteten slaggesortering meddeles derfor som tillægsgodkendelse til miljøgodkendelsen af 15. februar 2011.

Tillægsgodkendelsen meddeles i henhold til kap. 5 § 33 i miljøbeskyttelsesloven og i henhold til godkendelsesbekendtgørelsen.

Listepunkt K203 og K212 er omfattet af standardvilkår jf. bilag 5 i godkendelsesbekendtgørelsen. Standardvilkårene for K203 omfatter dog ikke de affaldstyper som virksomheden ansøger om at håndterer. Det vil derfor kun være relevante standardvilkår for K212 som vil blive indarbejdet i miljøgodkendelsen.

Virksomhedens hovedaktivitet er omfattet af VVM-bekendtgørelsen¹¹, jf. bilag 2 pkt. 12b "Anlæg for bortskaffelse af affald".

Kommunen har udført en VVM-screeningen af den nye aktivitet. Screeningen fremgår af bilag 3. Ifølge screeningen vil aktiviteten ikke påvirke miljøet væsentligt, og der er derfor ikke VVM-pligt. Afgørelsen

⁹ Bekendtgørelse nr. 1640 af 13. december 2006 om godkendelse af listevirksomhed

¹⁰ Bekendtgørelse nr. 224 af 7. marts 2011 om affald

¹¹ Bekendtgørelse nr. 1510 af 15. december 2010 om vurdering af visse offentlige og private anlægs virkning på miljøet (VVM) i medfør af lov om planlægning

er truffet efter § 5, stk. 1 i VVM-bekendtgørelsen og afgørelsen annonceres samtidig med meddelelse af miljøgodkendelsen.

Virksomheden er omfattet af bekendtgørelse om brugerbetaling¹². Dette medfører, at virksomheden skal betale brugerbetaling til kommunen pr. forbrugt time til tilsyn og godkendelse. I 2011 udgør brugerbetalingen 288,58 kr. pr. time.

2.3 Sagsakter

Kommunen har den 9. juni 2011 fra virksomheden modtaget følgende materiale:

1. Myndighedsansøgning af 8. juni 2011 for slaggesortering. Ansøgningen er udarbejdet af Kommunekemi.
2. Plantegning visende placering af ny hal for slaggesortering i forhold til omgivelserne.
3. Plantegning visende indretning af ny hal til slaggesortering.

Kommunen har ved brev af 20. september 2011 til virksomheden fremsendt et udkast af miljøgodkendelsen til kommentering.

Virksomheden har ved brev af 6. oktober 2011 til kommunen fremsendt rettelser til indretning og drift i "Miljøteknisk redegørelse", samt ændring af plantegning for indretning af den nye hal for sortering af slagge. Ændringer er indarbejdet i den Miljøtekniske redegørelse.

2.4 Beliggenhed

Jævnfør Nyborg Kommunens kommuneplan 2009 er lagerpladsen beliggende i den sydøstlige del af havneområdet 1.E.5. Placeringen af lagerpladsen og dermed af den nye hal i forhold til omgivelserne fremgår af bilag 1.

Området er omfattet af lokalplan nr. 222 af 2010. Lagerpladsen er jf. lokalplanen placeret i delområde I, der skal anvendes til følgende:

Godstrafikhavn:

Der må indenfor området etableres virksomheder i miljøklasse 3 - 7, industri-, værksteds-, fremstillings-, oplags- og transportvirksomhed med tilknytning til havnen. De laveste miljøklasser skal lokaliseres som stødpudezone mod naboområderne og administrations- og serviceområdet ved Lindholm Havnevej.

Der må inden for lokalplanområdet ikke etableres boliger i tilknytning til virksomhederne.

Den nye hal til slaggesortering placering er dermed i overensstemmelse med planstatus.

¹² Bekendtgørelse nr. 463 af 21. maj 2007 om brugerbetaling for godkendelse og tilsyn efter lov om miljøbeskyttelse

Følgende afstande gør sig gældende:

- Nærmeste forureningsfølsomme område (friareal i landzone) forefindes ca. 450 meter nordøst for hallen.
- Nærmeste boligområde (1.B.08) forefindes ca. 800 meter nordvest for hallen.
- Ca. 700 meter mod nordvest for hallen ligger det offentlige område 1.O.10, der er udlagt til institutioner (børnehave, musikhus).
- Mod syd grænser hallen op til Nyborg Fjord. Mod vest er hallen bygget sammen med hallen for sorteret slagge.

Drikkevandsinteresser

Virksomheden ligger inden for område med begrænsede drikkevandsinteresser. Nærmest drikkevandsboring tilsluttet vandværk (Nyborg Vandværk) ligger ca. 2.700 meter nordvest for lagerpladsen. Oplandet til boringen ligger ca. 2.000 meter nordvest for lagerpladsen.

Nærmeste vandforsyningsboring ligger ca. 800 meter mod nord, der anvendes af Kommunekemi a/s som procesvand.

Nærmeste enkeltvandsindvinding ligger ca. 2.200 meter vest for genbrugspladsen.

Afstanden fra lagerpladsen og dermed fra den nye hal til slaggesortering til boringer for vandindvinding, er dermed betydeligt større end Miljøstyrelsens anbefalede afstandskrav på 300 meter til forurenende virksomhed.

2.5 Indretning og drift

2.5.1 Produkt.

I forbindelse oplagring og efterfølgende udskibning af Kommunekemis slagge, foregår der manuel frasortering af slaggens indhold af stål, i form af deformerede ståltromler og andre større stålfraktioner.

Manuel frasortering er tidskrævende og ineffektiv, hvorved en stor del af det indeholdte stål går tabt.

Virksomheden har foretaget undersøgelser der viser, at ved en effektiv maskinsortering af slaggen, er det muligt at frasortere et sted imellem 1.500 og 2.000 ton stål pr. år, som efterfølgende kan afsættes til genbrugsindustrien og hermed genanvendes/nyttiggøres.

For at der kan foretages slaggesortering indendørs etableres en ca. 1.000 m² hal, øst for den sydligste hal. Hallen opføres med en afstand på 5 meter fra eksisterende hal.

Slagge

Ved udtag af slaggerne fra forbrændingsanlæggene på Kommunekemi, ledes de igennem et kølebassin inden de via et skråtstillet lamel- og drænbånd afkastes til slaggecontaineren. Efter slaggepåfyldningen køres containeren væk fra udtaget og vippes med det formål at dræne slaggen yderligere.

Den tilbageværende væske er opsuget og bundet i slaggemassen, således at der ikke foregår yderligere afdræning, når den efterfølgende transporteres til virksomheden for opbevaring i hallen indtil udskibning.

Slaggen består hovedsageligt af metaloxider som primært er silicium og jern. Mængden af uforbrændt materiale, udgør under 3%.

Fra Kommunekemi forventes en årlig mængde slagge på 20.000 tons.

2.5.2 Produktion

Den usorterede slagge fra Kommunekemi tilføres hallen via containerbiler. Aflæsning af containerne foregår midt i hallen. Opstakning/indplacering af restprodukterne i hallen vil foregå med frontlæsser (gummiged).

Indføding til sorteringsanlægget foregår ligeledes med frontlæsser.

Frasorteret stål afkastes på dækket i hallen, hvorfra det med frontlæsser, løbende køres til, og opsamles i en stålskrotcontainer, for videre transport til afsætning i genbrugsindustrien.

Slaggeafkastet fra tromlesorteren foregår via overdækket transportbåndet, som transportere den sorterede slagge videre til afkast på dækket i udskibningshallen.

Tromlesorteringsanlægget kan være enten el-drevet eller dieseldrevet.

2.5.3 Driftstid

Der vil være åben for modtagelse af restprodukter hele døgnet og alle ugens dage.

Sorteringsanlægget vil have en primær driftstid i perioden fra kl. 06.00 – 17.00 på alle hverdage.

2.5.4 Bygninger

Til sortering af slagge etableres en ny hal på 26 x 37 meter = 972 m². Hallen opføres 5 meter øst for den eksisterende hal for bulk restprodukter (udskibningslager).

Sidebeklædning stålplader, tagbelægning udført med eternit. Hallens lofthøjde 8 meter og sidehøjden bliver 5 meter.

Dækket i hallen er den eksisterende asfaltbelægning i området. Belægningen gennemgås og udbedres i det omfang den er beskadiget.

Hallen etableres med 1 port mod syd og 1 port mod nord.

2.5.5 Maskiner/anlæg og overjordiske tanke

Anlæggets opbygning og indretning fremgår af Bilag 2.

Der opstilles et mobilt tromlesorteringsanlæg i hallen. I fornødent omfang etableres betonafskærmninger til hallens bygningsdele med L-betonelementer.

Slaggeafgangen fra tromlesorteren bestykses med et magnetbånd for frasortering af mindre stålede.

Der opstilles et transportbånd for transport af sorteret slagge ind på udslibningslageret.

Hallen udstyres med elinstallation for nødvendige stik og belysning.

Der etableres punktudsugning af udstødningsgasser fra tromlesorteringsanlægget, i det tilfælde der vælges en dieseldrevet maskine.

Der etableres afsugning fra hallen via tagventilatorer.

Tankning af det læssemaskine/truck sker fra flytbar dieseltank (entreprenørtank).

2.5.6 Råvarer og hjælpeoffer

Råvarer

Der indgår ingen råvarer eller hjælpeoffer i håndterings-, oplagings- og udslibningsprocessen.

Energi (el)

Der er et el-forbrug til belysning og udsugning fra hallen.

Herudover er der el-forbrug til magnetbåndet i forbindelse med frasortering af stål samt til transportbåndet i forbindelse med transport af den sorte slagge frem til udslibningslageret.

Det samlede årlige merforbrug af el. vurderes til følgende:

Belysning: $0,002 \text{ Kw/m}^2 \times 2.500 \text{ h/år} \times 1000 \text{ m}^2 = 5.000 \text{ Kwh/år}$

Udsugning: $4 \text{ Kw} \times 2.500 \text{ h/år} = 10.000 \text{ Kwh/år}$

Magnetbånd og transportbånd: $50 \text{ Kw} \times 1500 \text{ h/år} = 75.000 \text{ kWh/år}$

Energi (diesel)

Tromlesorteringsanlægget har et dieselforbrug på maksimalt 5 liter pr. time. Det samlede årlige forbrug vurderes til 5.000 liter.

Håndteringen af restprodukterne når de transporteres fra Kommunekemis anlæg og frem til lager- og udslibningshallen foregår med containerbil.

Håndteringen på lageret og under udskibningen foregår med gummi-ged/frontlæsser.

Håndtering af slaggen, i forbindelse med sorteringen, vurderes ikke at kræve mere brændstof end den nuværende håndtering, hvor restprodukterne køres på deponi på Klintholm.

Læssemaskine og truck serviceres via eksternt firma.

2.6 Miljøteknisk vurdering

2.6.1 Støj/vibrationer

Støj

Der vil, i forhold til den gældende miljøgodkendelse, blive genereret yderligere støj i forbindelse med slaggesorteringen.

Virksomheden vurderer at den øgede støj der frembringes fra aktiviteten bestående af slaggesortering, vil ligge inden for de tilladelige grænser for havneområdet.

Da sorteringen foregår indendørs, vil hallen have en støjdæmpende indvirkning med hensyn til støjbreddelse til omgivelserne.

Vibrationer

Ifølge virksomheden vil der ved drift af aktiviteten slaggesortering, ikke fremkommer vibrationer af betydning for omgivelserne.

Kommunens vurdering

Håndtering af restprodukterne kan sammenlignes med de eksisterende aktiviteter som virksomheden udfører på lagerpladsen. Der bør meddeles støjvilkår indeholdende nedenstående grænseværdier, hvilket svarer til de vejledende grænseværdier i Miljøstyrelsens støjvejledning, for de enkelte områder liggende uden for lagerpladsens eget areal.

I virksomhedens miljøgodkendelse meddelt den 15. februar 2011, er der fastsat følgende støjgrænseværdier:

70 dB(A) / 70 dB(A) / 70 dB(A) for henholdsvis dag-, aften- og natperioden

og i øvrigt erhvervsområde:

60 dB(A) / 60 dB(A) / 60 dB(A) for henholdsvis dag-, aften- og natperioden

og i det offentlige område (1.O.6) nordvest for lagerpladsen:

50 dB(A) / 45 dB(A) / 40 dB(A) for henholdsvis dag-, aften- og natperioden

og i boligområdet (1.B.10) vest og nordvest for lagerpladsen:

45 dB(A) / 40 dB(A) / 35 dB(A) for henholdsvis dag-, aften- og natperioden

Områdebetegnelserne henviser til Nyborg Kommunes kommuneplan 2009.

Virksomheden har ikke redegjort for slaggesorteringens støjbidrag til omgivelserne. Aktiviteten kan dog sammenlignes med almindelig havneaktivitet i form af kørsel med tunge maskiner og håndtering materialer. Det mest støjende anlæg forventes at være drift af tromlesorteren.

For støj fra lastbilerne og for frontlæsseren vil deres bidrag indgå i lagerpladsens samlede støjbidrag når lastbilerne er inde på lagerpladsen (virksomhedens) areal. Aflæsning af lastbiler vil altid ske indenfor i en af hallerne. Den øgede kørsel vil bestå frontlæsseren der skal betjene tromlesorteren. Idet denne aktivitet sker inden for i hallen, skønnes støjbidraget fra den øgede kørsel ikke at være væsentlig.

Det mest problematiske forhold, er at slaggesorteringen kan forekomme i tidsrummet fra kl. 06.00 til 07.00, hvilket ligger inden for natperioden.

Idet aktiviteten sker i en lukket hal samt hallens forholdsvis store afstande til forureningsfølsomme områder, er det kommunens skøn at driften af slaggesorteringen ikke vil give anledning til et øget støjbidrag, og virksomheden derfor ikke bør have problemer med overholdelse virksomhedens gældende støjgrænseværdier.

Vibrationer

Ud fra beskrivelse af slaggesorteringen, vil det ikke være sandsynligt at håndteringen vil give anledning til vibrationsgener i området.

2.6.2 Luft/lugt

Der er ingen ændring i forhold til godkendelsen med hensyn til luftforurening fra restprodukterne.

Der vil i forhold til godkendelsen foregå forøget udledning i forbindelse med udsugning af udstødningsgasser fra sorteringsmaskinen.

Kommunens vurdering

Rumudsugning fra hallen kan udføres således at afkast sker over tag. Ligeledes kan udsugningen af eventuelle udstødningsgasser fra sorteringsmaskinen (tromlesorteren) udføres således at afkast sker over tag.

Idet slaggen der modtages er befugtet, bør der ikke opstå støvgener ved slaggesorteringen. Såfremt dette alligevel forekommer, skal virksomheden imødegå støvdannelsen ved sprinkling.

En eventuel befugtning skal udføres således at der ikke samtidig opstår forurenede spildevand.

Ved eventuelle berettigede klager over støvgener fra driften af slaggesorteringen, kan kommunen kræve at virksomheden foretager yderligere afhjælpende foranstaltninger.

2.6.3 Affald

Der genereres ikke affald i forbindelse med slaggesorteringen. Ved slaggesorteringen frasorteres stålskrot som opbevares i container, indtil afhentning af skrothandler til genindvinding.

Kommunens vurdering

Virksomheden skal i forbindelse med slaggesorteringen sikre at det udsorterede stålskrot ikke indeholder synlige slaggeklumper.

Stålskrot der afhændes til genindvinding må ikke indeholde synlige slaggeklumper. Såfremt stålskrottet og slaggen ikke kan adskilles, skal stålskrottet udskibes sammen med "Sorteret slagge".

2.6.4 Jordforurening

Den tilbageværende væske i slaggerne vil være bundet, således at der ikke afdrænes væske under oplagringen.

Dækket i hallen er et tæt asfaltdæk.

Oplaget er som beskrevet overdækket, og sikret imod regn.

Kommunens vurdering

Hallens belægning er asfaltbelagt og kan betegnes som en plads med tæt belægning. Pladsen er dermed egnet til oplagring og sortering af slagge.

Virksomheden bør 1 gang om året foretage inspektion af hallens belægning, for at reparere eventuelle beskadigelser af pladsen.

Endvidere skal virksomheden ved udslip af hydraulikolie, diesel, smøreløser, hurtigst muligt foretage oprensning af spildet.

Der skal føres logbog over tidspunkt for kontrollen af belægningen samt initialer og eventuelle udførte handlinger.

2.6.5 Spildevand

Der genereres ikke spildevand i forbindelse med sorteringen.

Evt. regnvandsafløb afblændes eller omlægges, således at der ikke foregår forurening af regnvand.

Kommunens vurdering

Idet slaggesorteringen kun genererer overfaldevand fra den hallens tag, tillades at overfladet afledes til det eksisterende regnvandssystem.

2.6.6 Risiko

Slaggesorteringen er ikke omfattet af risikobekendtgørelsen¹³.

Det største risiko består i uheld hvor der udledes hydraulikolie, diesel eller smøreolier til undergrunden.

Følgevirksomheder for udledning af stoffer til undergrunden ved sådanne uheld, skal søges modgået ved hurtigt oprensning af den forurenede jord.

2.6.7 Renere teknologi

Eneste alternativ til tromlesortering er den manuelle sortering der foregår i dag.

Ved manuel sortering er det kun muligt at frasortere en mindre del af det i slaggen indeholdte stål.

Ved tromlesortering og efterfølgende magnetseparering frasorteres alt det i slaggen indeholdte stål.

Virksomheden vurderer derfor at tromlesortering er den bedst egnede teknik.

Kommunens vurdering

Kommunen er ikke bekendt med teknologier der miljømæssigt er bedre end dem som virksomheden ansøger etableret.

Per Jürgensen

Bilag

Bilag 1 – Beliggenhedsplan

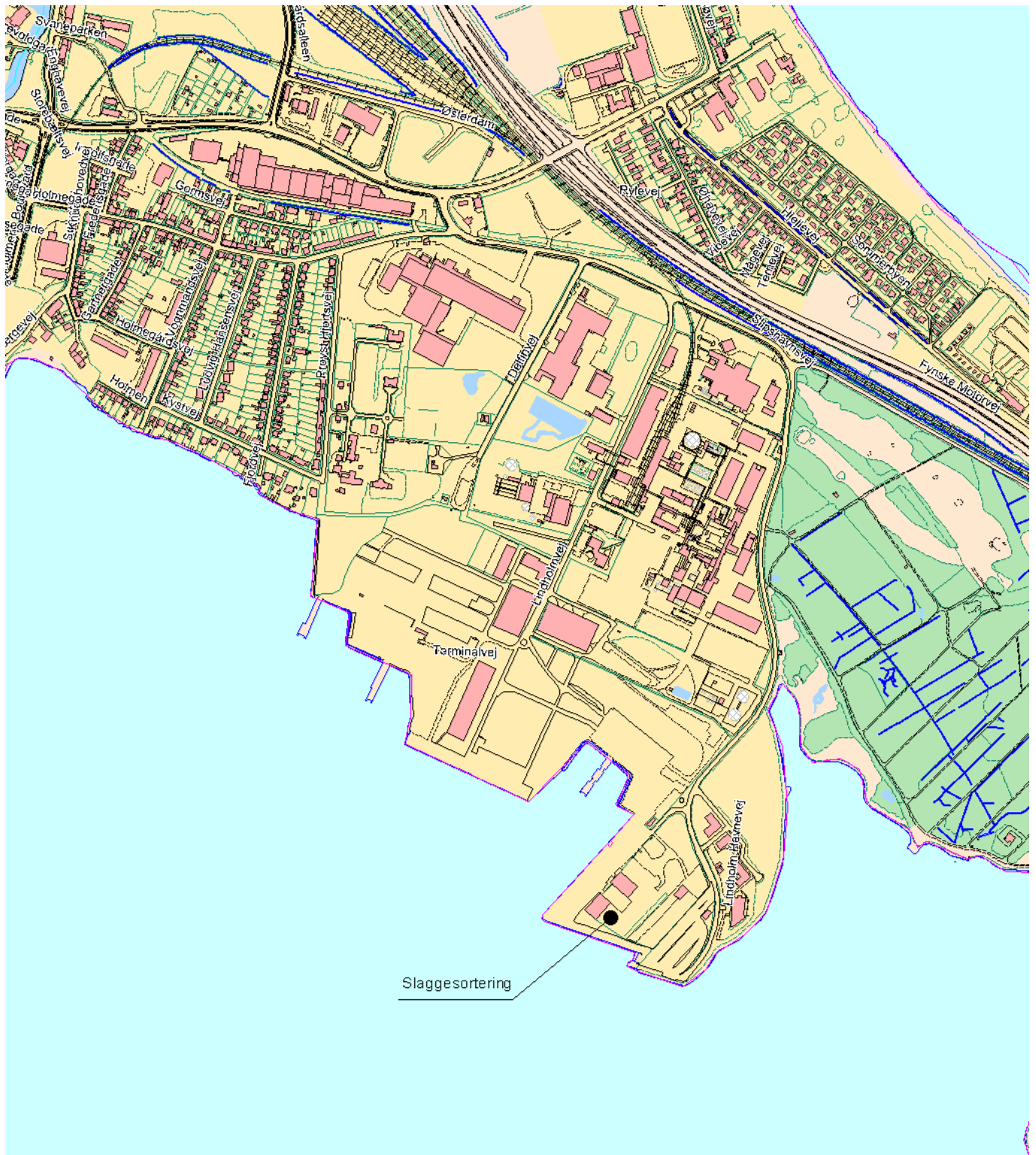
Bilag 2 – Plantegning visende placering af hallen til slaggesortering
samt indretning

Bilag 3 – VVM-screening

¹³ Bekendtgørelse nr. 1666 af 14. december om kontrol med risikoen for større uheld med farlige stoffer

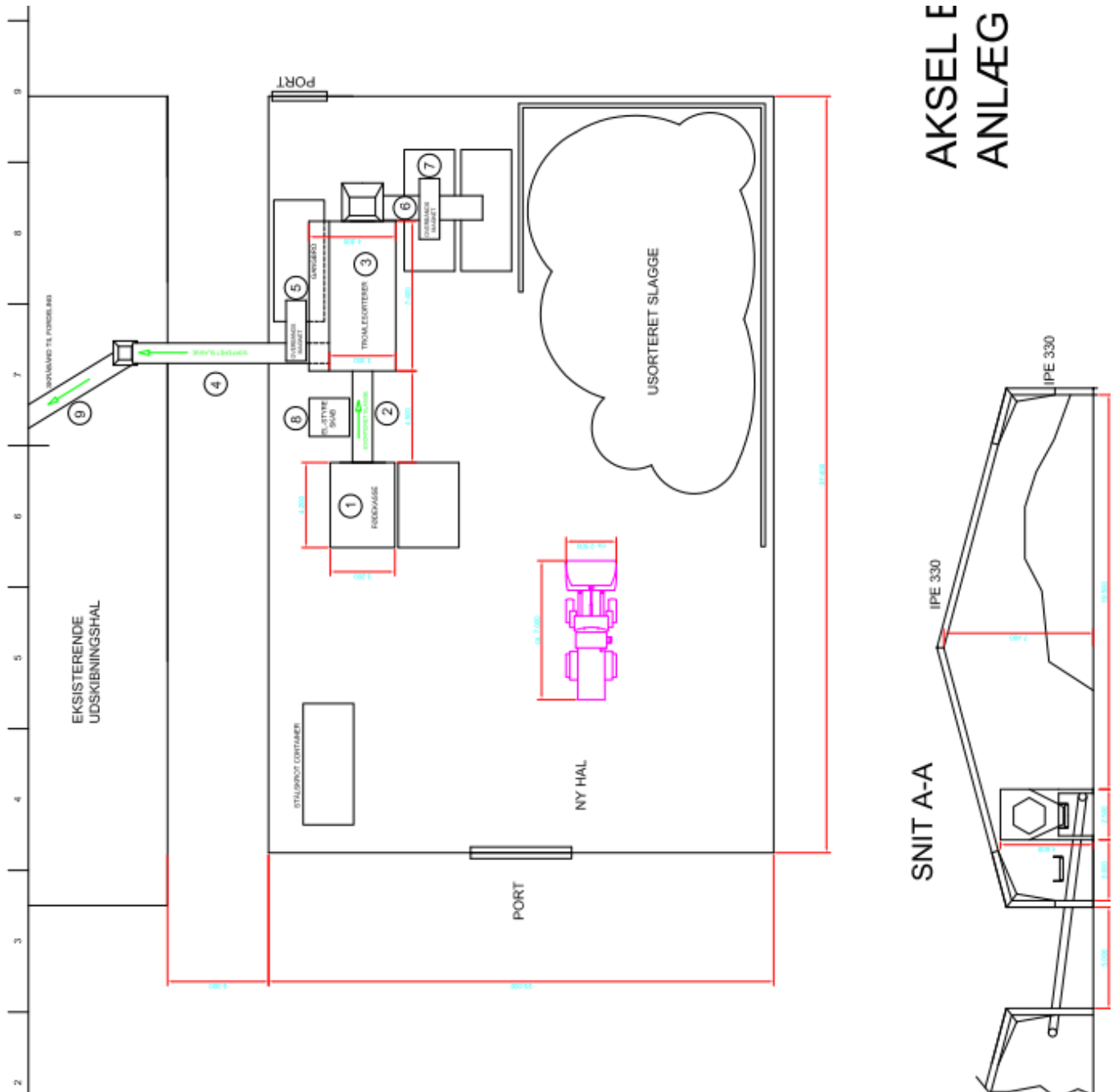
Bilag 1

Placering af hal til slaggesortering i forhold til omgivelserne



Bilag 2

Plantegning visende placering af hallen til slaggesortering samt indretning



Bilag 3

Screening for VVM-pligt

VVM Myndighed					
Basis oplysninger	Tekst				
Projekt beskrivelse – jf. anmeldelsen:	Slaggesortering i hal beliggende på Lindholm Havnevej 36, 5800 Nyborg. Virksomheden modtager affald og farligt affald, der opbevares i hallerne indtil udskibning. Slaggesorteringen udføres for frasortering af stålskrot og dermed for reducere af mængden af slagge til deponi.				
Navn og adresse på bygherre	Thomas Wang a/s, Lindholm Havnevej 27, 5800 Nyborg				
Bygherres kontaktperson og telefonnr.	Søren Weis				
Projektets placering	Lindholm Havnevej 36, 5800 Nyborg				
Projektet berører følgende kommuner	Nyborg Kommune				
Oversigtskort i målestok	Se bilag 1				
Kortbilag i målestok	Se bilag 2				
Forholdet til VVM reglerne		Ja		Nej	
Er anlægget opført på bilag 1 til bekendtgørelse nr. 1335 af 6, december 2006				X	Hvis ja, er der obligatorisk VVM-pligtigt
Er anlægget opført på bilag 2 til bekendtgørelse nr. 1335 af 6, december 2006:		X			Hvis ja, skal der gennemføres en screening, hvis nej, er anlægget ikke omfattet af VVM-reglerne og skal derfor ikke screenes
	Ikke relevant	Ja	Bør undersøges	Nej	Tekst
Anlæggets karakteristika:					
1. Arealbehovet i ha:	X				Eksisterende havneområde med haller
2. Er der andre ejere end Bygherre ?:				X	
3. Det bebyggede areal i m ² og bygningsmasse i m ³					1 hal på 1.000 m ²
4. Anlæggets maksimale bygningshøjde i m:					Hallen har en højde på 8 meter
5. Anlæggets kapacitet for så vidt angår flow og opbevaring af: Råstoffer – type og mængde: Mellemprodukter – type og mængde: Færdigvarer – type og mængde:	X				Der foregår kun sortering af slagge for frasortering af stålskrot til genindvinding.
6. Anlæggets kapacitet for strækingsanlæg:	X				
7. Anlæggets længde for strækingsanlæg:	X				

8. Anlægget behov for råstoffer – type og mængde: I anlægsfasen: I driftsfasen:	X				
9. Behov for vand – kvalitet og mængde: I anlægsfasen: I driftsfasen:	X				
10. Forudsætter anlægget etablering af yderligere vandforsyningskapacitet:				X	Der forefindes vandforsyning til f.eks. sprinkler til støvdæmpning.
11. Affaldstype og mængder, som følge af anlægget: Farligt affald: Andet affald: Spildevand:					Hal opbevarer usorteret slagge i en mængde på maksimalt 2.000 tons.
12. Kræver bortskaffelse af affald og spildevand ændringer af bestående ordninger:				X	
13. Overskrides de vejledende grænseværdier for støj:				X	
14. Overskrides de vejledende grænseværdier for luftforurening:				X	
15. Vil anlægget give anledning til vibrationsgener::				X	
16. Vil anlægget give anledning til støvgener:				X	I miljøgodkendelsen er fastsat vilkår for støvdæmpning ved forekomst af støvgener.
17. Vil anlægget give anledning til lugtgener:				X	
18. Vil anlægget give anledning til lysgener:				X	
19. Må anlægget forventes at udgøre en særlig risiko for uheld:				X	
Anlæggets placering					
20. Forudsætter anlægget ændring af den eksisterende arealanvendelse:				X	Hallen etableres i et eksisterende havneområde.
21. Forudsætter anlægget ændring af en eksisterende lokalplan for området:				X	Den gældende lokalplan (nr. 222) er dækkende for aktiviteten.
22. Forudsætter anlægget ændring af kommuneplanen:				X	
23. Indebærer anlægget behov for at begrænse anvendelsen af naboarealer ud over hvad der fremgår af gældende kommune- og lokalplaner:				X	
24. Vil anlægget udgøre en hindring for fremtidig anvendelse af områdets råstoffer og grundvand:				X	

25. Indebærer anlægget en mulig påvirkning af sårbare vådområder:				X	Nærmeste vådområde er beliggende ca. 1,8 km øst for aktiviteten.
26. Er anlægget tænkt placeret indenfor kystnærhedszonen:		X			Aktiviteten foregår på eksisterende havneområde.
27. Forudsætter anlægget rydning af skov:				X	
28. Vil anlægget være i strid med eller til hinder for etableringen af reservater eller naturparker:				X	
29. Tænkes anlægget placeret i Vadehavsområdet:				X	
30. Kan anlægget påvirke registrerede, beskyttede eller fredede områder – Nationalt: Internationalt (Natura 2000): Forventes området at rumme beskyttede arter efter bilag IV Forventes området at rumme danske rødlistearter:		X			Havnebassinet grænser op til Nyborg Fjord, som er omfattet af EU-habitatområde. Fra yderste kant af havnekajen til grænsen for habitatområde, er der en afstand på ca. 500 meter. Slaggesorteringen foregår indendørs i en stålhal med asfaltbelægning . På den baggrund vurderes at være tilstrækkelig sikring af området.
31. Kan anlægget påvirke områder, hvor fastsatte miljøkvalitetsnormer allerede er overskredet: Overfladevandt: Grundvand: Naturområder: Boligområder (støj/lys og Luft):		X			Slaggesorteringen foregår indendørs i en stålhal med asfaltbelægning . På den baggrund vurderes at være tilstrækkelig sikring af området.
32. Tænkes anlægget etableret i et tæt befolket område:				X	Aktiviteten foregår på havneområde.
33. Kan anlægget påvirke: Historiske landskabstræk: Kulturelle landskabstræk: Arkæologiske værdier/landskabstræk: Æstetiske landskabstræk: Geologiske landskabstræk:				X	Aktiviteten foregår på havneområde.
Kendetegn ved den potentielle miljøpåvirkning					
34. Er området, hvor anlægget tænkes placeret, sårbar overfor den forventede miljøpåvirkning:				X	Aktiviteten foregår på havneområde.
35. Er der andre anlæg eller aktiviteter i område, der sammen med det ansøgte medfører en påvirkning af miljøet (Kumulative forhold):				X	
36. Er der andre kumulative forhold?				X	
38. Den forventede miljøpåvirknings geografiske udstrækning i areal:					

39. Omfanget af personer der forventes berørt af miljøpåvirkningen:					
40. Vil den forventede miljøpåvirkning række ud over kommunen/MC's område:				X	
41. Vil den forventede miljøpåvirkning berøre nabolande:				X	
42. Forventes miljøpåvirkningerne at kunne være væsentlige – Enkeltvis: Eller samlet:				X	
43. Må den samlede miljøpåvirkning betegnes som kompleks:				X	
44. Er der stor sandsynlighed for miljøpåvirkningen:				X	Slaggesorteringen foregår indendørs i en stålhal med asfaltbelægning . På den baggrund vurderes at være tilstrækkelig sikring af området.
45. Er påvirkningen af miljøet – Varig: Hyppig: Reversibel:				X	
Konklusion					
Giver resultatet af screeningen anledning til at antage, at det anmeldte projekt vil kunne påvirke miljøet væsentligt, således at der er VVM-pligtigt:				X	Nyborg Kommune har vurderet at de miljømæssige påvirkninger af omgivelserne vil være af mindre betydning, i forbindelse med en miljøgodkendelse af slaggesorteringen i ny hal etableret på Lindholm Havnevej 36, 5800 Nyborg. Begrundelsen for at afgørelsen ikke er VVM-pligtig er, at påvirkningerne vurderes til at være af mindre betydning for omgivelserne og miljøet. Desuden afviger virksomhedens aktiviteter ikke fra kommune- eller lokalplanen for området. Miljøgodkendelsen forudsætter derfor ikke udarbejdelsen af regionplantlæg med dertilhørende VVM-redegørelse.

Dato: 19. oktober 2011 _____

Sagsbehandler: Per Jürgensen _____