



Nyborg Kommune
Vej, Park og Trafik
Att.: Abigail Sarah Martin
Nørrevoldgade 9
5800 Nyborg

Miljø og Byg

Torvet 1
5800 Nyborg

Betjen dig selv på:
www.nyborg.dk

13. maj 2026

Sagsnr.:
S2026-7151

Sagsbehandler:
Trine Baier Jepsen

Send altid personfølsomme
oplysninger via din digitale postkasse
på borger.dk

Afgørelse om ikke-miljøvurderingspligt ved etablering af vaskeplads

Miljø og Byggesag ved Nyborg Kommune har den 30. april 2026 modtaget din VVM-ansøgning vedr. etablering af en kommunal vaskeplads til havnemateriel/både med tæt belægning og afledning via sandfang og olieudskiller på ejendommen matr.nr. 1rd Dyrehavegård, Nyborg, med adressen Griffensund 2, 5800 Nyborg. Arealerne tilhører Nyborg Marina, som ejes af Nyborg Kommune.

Projektet omfatter etablering af en befæstet vaskeplads på ca. 660 m² samt etablering af en ny adgangsvej på ca. 500 m² bag vaskepladsen.

Afgørelse

Miljø og Byggesag ved Nyborg Kommune træffer på baggrund af screeningen afgørelse om, at etablering af ansøgte vaskeplads til havnemateriel/både på ejendommen matr.nr. 1rd Dyrehavegård, Nyborg, med adressen Griffensund 2, 5800 Nyborg, ikke vil påvirke miljøet væsentligt og derfor ikke er omfattet af krav om miljøvurdering.

Afgørelsen er truffet i henhold til § 21, stk. 1., i bekendtgørelse af lov om miljøvurdering af planer og programmer og af konkrete projekter (VVM), lbk.nr. 4 af 03/01/2023 (miljøvurderingsloven).

Afgørelsen bortfalder, hvis den ikke er udnyttet inden 3 år efter at den er meddelt.

Myndighedshabilitet

Nyborg Kommune skal sikre, at der ikke opstår myndighedsinhabilitet i forbindelse med miljøvurderingsproceduren, jf. reglerne i miljøvurderingslovens¹ § 40 om adskillelse af uforenelige funktioner.

Miljø og Byggesag i Nyborg Kommune har vurderet, at der kan foreligge myndighedsinhabilitet, idet kommunen selv har partsstatus. Det er samtidig vurderet, at opgaven ikke kan overdrages til en anden sideordnet eller overordnet myndighed i henhold til miljøvurderingsbekendtgørelsens² § 15 stk. 2.

¹ LBK nr. 4 af 03/01/2023

² BEK nr. 1608 af 09/12/2024

Da Nyborg Kommune er en mindre kommune med en lille afdeling for Teknik og Miljø, kan det være svært at adskille de uforenelige rolle, som beskrevet i reglerne.

For at imødegå interessekonflikter, er der derfor foretaget en fordeling af opgaverne, så det er forskellige medarbejdere, som varetager funktionerne som henholdsvis bygherre, myndighed og berørt myndighed.

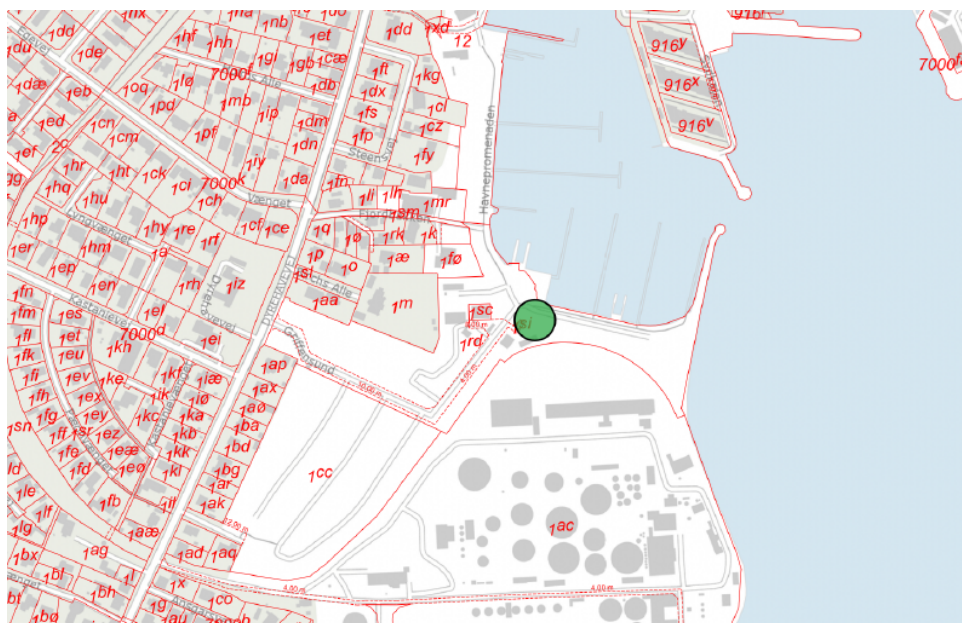
I den konkrete sag hører den medarbejder, som er ansøger, organisatorisk til i Vej, Park og Trafik.

Den medarbejder, som giver myndighedstilladelsen, hører organisatorisk til i Miljø og Byggesag.

Nyborg Kommune har i forbindelse med sagens håndtering været opmærksom på kun at lægge vægt på teknisk faglige argumenter, ligesom der er taget større hensyn til de interesser, der strider imod at træffe afgørelse om ikke miljøvurderingspligt. Dette er bl.a. gjort ved sammenligning med nævnspraksis og lignende andre afgørelser kommunen har truffet.

Redegørelse for ansøgte projekt

Projektet omfatter etablering af en ny vaskeplads til både på Nyborg Marina, se situationsplan nedenfor.



Figur 1: Situationsplan, der viser placering af ny vaskeplads ved Nyborg Marina.

Vaskepladsen, med plads til afrensning af 2 - 3 både ad gangen, etableres med fast belægning på den nuværende adgangsvej til Nokken. Projektet indebærer flytning af eksisterende masteskur, etablering af en ny separat adgangsvej til Nokkens broer og parkeringspladser, samt opførelse af et mindre tekniskur.

De eksisterende forhold overholder ikke gældende miljølovgivning, da vaskevand fra afrensning af både i dag ledes til havnebassinet uden tilstrækkelig rensning. Den nye vaskeplads tilsluttes eksisterende spildevandssystem med relevant rensning (sandfang og olieudskillere).

Spildevandet stammer fra vask af både på den planlagte vaskeplads samt fra overfladevand fra det befæstede areal i forbindelse med vaskeaktiviteter.

Bådvask foregår primært i perioden september til november i forbindelse med optagning af både. I denne periode afledes vaskevand og tilhørende overfladevand til det offentlige kloaksystem. Uden for vaskeperioden afledes overfladevand til eksisterende regnvandsledning med udløb til havnen.

Ved skybrud ledes vandet via sandfang og olieudskillere.

Vaskevandet stammer fra højtryksrensning (maks. 25 bar) med ferskvand. Der anvendes ikke rengøringsmidler eller andre kemiske hjælpestoffer. Vandet forventes at have en temperatur svarende til almindeligt koldt brugsvand.

Inden afledning til kloaksystemet passerer spildevandet sandfang og olieudskillere.

Overordnet består det samlede projekt af:

- Etablering af ny vaskeplads med tæt belægning, som placeres delvist på eksisterende grusadgangsvej og eksisterende parkeringsarealer.
- Etablering af ny grusadgangsvej.
- Opsætning af en mindre teknikcontainer på 7,5 m² syd for vaskepladsen.

Det samlede grundareal udgør 3.200 m² med et samlet befæstet areal på 1.160 m².

Vedrørende screeningen

Projektet er ansøgt efter bekendtgørelse af lov om miljøvurdering af planer og programmer og af konkrete projekter (VVM), lbnr. 4 af 03/01/2023. Den ansøgte aktivitet er omfattet af bilag 2, punkt 10e, i nævnte bekendtgørelse, hvilket indebærer, at projektet skal screenes for, om der skal udarbejdes en miljøkonsekvensrapport.

Begrundelsen for screeningsafgørelsen er, at det ansøgte på baggrund af dets art, dimensioner og placering vurderes ikke at kunne få en væsentlig indvirkning på miljøet. Uddybning fremgår nedenfor samt i vedlagte screeningskema, som du har udfyldt.

Screeningsafgørelsen er ikke en tilladelse, men alene en afgørelse om at projektet ikke er omfattet af krav om miljøvurdering. Screeningen er gennemført med udgangspunkt i det projekt, som er beskrevet i ansøgningen og på baggrund af de miljømæssige forudsætninger, som er gældende på screeningstidspunktet.

Hvis projektet ændres, skal den påtænkte ændring anmeldes til Nyborg Kommune med henblik på at få afgjort om ændringen udløser krav om miljøvurdering.

Baggrund for afgørelsen

Nyborg Kommuneplan 2021

Projektområdet er beliggende i byzone og omfattet af lokalplan 268, Nyborg Marina, delområde 3. Ifølge lokalplanen må delområde 3 kun anvendes til havneformål i form af maritime sports- og fritidsaktiviteter, klubhuse og servicefaciliteter samt rekreative formål som grønne områder, legepladser, udsigtstårn og lign. Inden for delområdet kan der ligeledes etableres p-pladser og autocamperpladser.

Etablering af vaskepladsen er dermed i overensstemmelse med lokalplanen.

Landskab og natur

Ejendommen er ikke omfattet af landskabsudpegninger, naturbeskyttelses- eller fredningsinteresser.

Nærmeste beskyttede naturområde er en sø beliggende ca. 640 m vest for projektområdet. På baggrund af afstand og håndtering af vaskevand, vurderes det, at søen ikke påvirkes af projektet.

Kystnærhedszone

Ejendommen er beliggende indenfor kystnærhedszonen, som er en zone langs de danske kyster, hvor der skal tages særligt hensyn til landskabet. Der må således kun meddeles tilladelse, hvis det ansøgte har helt underordnet betydning i forhold til de nationale planlægningsinteresser i kystområderne.

Det vurderes, at projektet vil kunne gennemføres uden at tilsidesætte ovenstående interesser, idet der er tale om etablering af en vaskeplads, som erstatning for en eksisterende inden for et eksisterende havneområde uden ændring af kystlandskabet.

Risikovirksomhed

Vaskepladsen ønskes etableret inden for sikkerhedsafstanden på 500 m omkring Koppers Denmark ApS, der er omfattet af risikobekendtgørelsen, som en kolonne 3 virksomhed. Miljøstyrelsen, der er miljømyndighed for virksomheden, følger løbende op på virksomhedens sikkerhedsrapport og sikrer at den er ajourført.

Etablering af en vaskeplads til både som erstatning for en eksisterende vaskeplads inden for sikkerhedszonen af risikovirksomheden vurderes ikke som en risikofølsom arealanvendelse. Det vurderes desuden, at projektet er af underordnet betydning for virksomheden.

Grundvand

Projektområdet er beliggende udenfor områder med drikkevandsinteresser.

Beskyttelseszoner og - linjer

Ejendommen er hverken beliggende inden for bygge- eller beskyttelseslinjer

Beskyttede sten- og jorddiger

Der er ikke registreret beskyttede jord- eller stendiger inden for ejendommen.

Natura 2000-områder

Nyborg Kommune må ikke meddele tilladelser og dispensationer mv. til projekter, der kan skade de internationale naturbeskyttelsesområder (Natura 2000 områder) eller de strengt beskyttede arter, jf. EU-Habitatdirektivet og det tilhørende bilag IV. Miljø og Byggesag skal derfor vurdere den mulige påvirkning i sagsbehandlingen.

Ejendommen er ikke beliggende indenfor et internationalt beskyttet naturområde, men afvander til.

Nærmeste Natura 2000-område er Natura 2000 område nr. 116, Storebælt og Vresen, der ligger ca. 800 m øst for projektområdet, og omfatter habitatområde H10 og Fuglebeskyttelsesområde F73 og F78.

Det er på baggrund af afstanden, projektets begrænsede karakter og udpegningsgrundlaget for Natura 2000-området, Miljø og Byggesags vurdering, at projektet ikke vil kunne påvirke de beskyttede områder negativt. Realisering af projektet vurderes derimod at kunne bidrage positivt til Natura 2000 området, som følge af tilslutning af vaskepladsen til det offentlige kloaksystem via sandfang og olieudskiller i perioden september til november, hvor bådvaske primært foregår.

Bilag IV-arter

Jf. Naturdatabasen på Danmarks Miljøportal, er der ikke registreret Bilag IV arter eller fredede arter inden for projektområdet.

Projektet udføres inden for eksisterende areal til marina omfattet af en lokalplan. Der er ingen umiddelbare naturkvaliteter i området og vaskepladsen etableres på den nuværende adgangsvej til Nokken og forudsætter derfor ikke nedlæggelse eller påvirkning af potentielle yngle- eller rastesteder for bilag IV-arter. Projektet vil derfor ikke forringe områdets økologiske funktionalitet som evt. yngle- eller rastested for bilag IV-arter.

Det vurderes derfor, at ansøgte projekt ikke i sig selv eller i kumulation med andre projekter vil skade bilag IV-arter eller arter og naturtyper i Natura 2000-området. Det vurderes desuden, at projektet ikke vil hindre opnåelse af gunstige bevaringsstatus for arterne eller naturtyperne i Natura 2000-området. Det vurderes derfor, at en nærmere konsekvensvurdering ikke er påkrævet.

Vandrammedirektivet

Myndigheden må ikke give tilladelse til projekter, der kan forringe tilstanden for de målsatte vandområder eller hindre opfyldelse af målsætningen, jf. bekendtgørelse om indsatsprogrammer for vandområdedistrikter. En forringelse af en tilstandsklasse tolkes som en nedgang i en eller flere af de økologiske kvalitetselementer.

Miljømålene for Nyborg Fjord er god økologisk og god kemisk tilstand. Fjorden er i dag i ringe økologisk tilstand og ikke-god kemisk tilstand.

Eksisterende vaskeplads overholder ikke gældende miljølovgivning, da vaskevand fra afrensning af både i dag ledes til havnebassinet uden tilstrækkelig rensning.

Fra den nye vaskeplads afledes vaskevand og tilhørende overfladevand i perioden september til november, hvor bådvaske primært foregår, til det offentlige kloaksystem via sandfang og olieudskiller.

Tilstanden af Nyborg bliver dermed forbedret ved etablering af den nye vaskeplads, da der ikke længere vil blive afledt vaskevand ud i fjorden fra vaskepladsen.

Offentliggørelse

Afgørelsen annonceres på Nyborg Kommunes hjemmeside

www.nyborg.dk

Afgørelsen må først udnyttes 4 uger efter offentliggørelsen. En eventuel klage over afgørelsen har ikke opsættende virkning med mindre klagenævnet bestemmer andet.

Klagevejledning

Afgørelsen kan påklages til Miljø- og Fødevareklagenævnet for så vidt angår retlige spørgsmål. Klagefristen er 4 uger fra datoen for den offentlige bekendtgørelse.

Afgørelsen kan påklages af:

- Miljø- og fødevareministeren.
- Enhver med retlig interesse i sagens udfald.
- Landsdækkende foreninger og organisationer, der som formål har beskyttelsen af natur og miljø eller varetagelsen af væsentlige brugerinteresser inden for arealanvendelsen og har vedtægter eller love, som dokumenterer deres formål, og som repræsenterer mindst 100 medlemmer.

Du klager via klageportalen, som du finder via på www.borger.dk og www.virk.dk, hvor du logger på med MitID. Miljø- og Fødevareklagenævnet afviser din klage, hvis du sender den uden om Klageportalen, medmindre du forinden er blevet fritaget for brug af Klageportalen. Hvis du ønsker at blive fritaget for at bruge Klageportalen, skal du sende en begrundet anmodning til Nyborg Kommune. Nyborg Kommune videresender herefter din anmodning til nævnet, som træffer afgørelse om, hvorvidt du kan fritages.

Når du klager, skal du betale et gebyr på 900 kr. for borgere og 1.800 kr. for virksomheder, organisationer og offentlige myndigheder. Betaling af klage gebyr sker ved elektronisk overførsel til Miljø- og Fødevareklagenævnet. For yderligere information henvises til Miljø- og Fødevareklagenævnet hjemmeside, der kan tilgås via Nævnenes Hus - www.naevneneshus.dk

Hvis du ønsker at indbringe afgørelsen for en domstol, skal sagsanlæg ske inden 6 måneder fra offentliggørelsen.

Venlig hilsen

Trine Baier Jepsen
Miljøsagsbehandler

Vedlagt

- Eksisterende forhold
- Situationsplan
- Afvandingsplan
- Belægningsplan

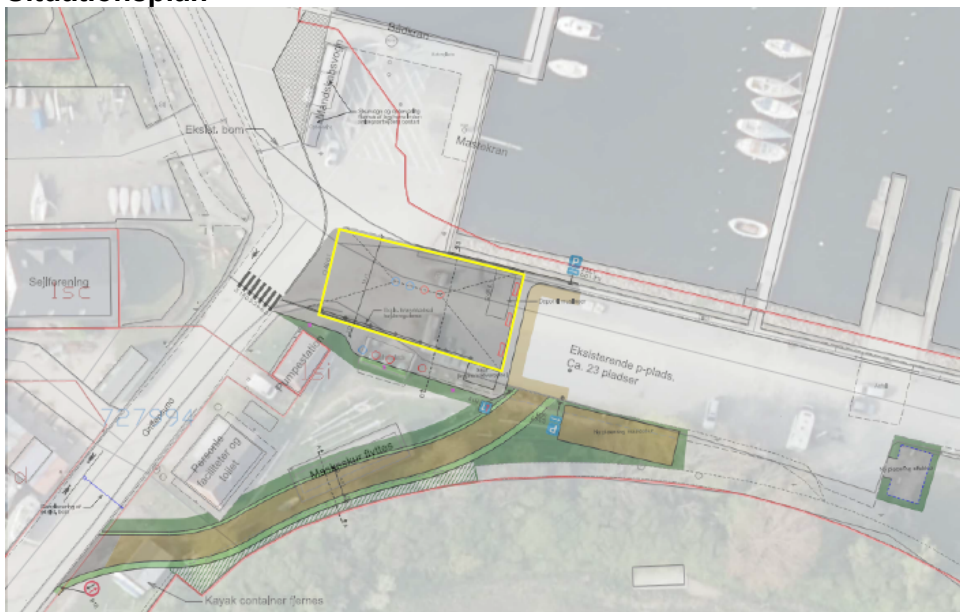
Kopi sendt til:

- Styrelsen for Grøn Arealomlægning og Vandmiljø (SGAV), mail@sgav.dk
- Miljøstyrelsen, mst@mst.dk
- Danmarks Naturfredningsforening, dnnyborg-sager@dn.dk
- Dansk Ornitologisk Forening, natur@dof.dk og nyborg@dof.dk
- Østfyns Museer, Landskab-arkaeologi@ostfynsmuseer.dk
- Dansk Botanisk Forening, Fynskredsen, fynskredsen@botaniskforening.dk
- Dansk Botanisk Forening, Nyborg, mksoeholm@gmail.com
- Danmarks Sportsfiskerforbund, post@sportsfiskerforbundet.dk, fyn@sportsfiskerforbundet.dk og lbt@sportsfiskerforbundet.dk
- Friluftsrådet, fynnord@friluftsraadet.dk og fkjerulf@mail.dk

Eksisterende forhold



Situationsplan



SIGNATURER:

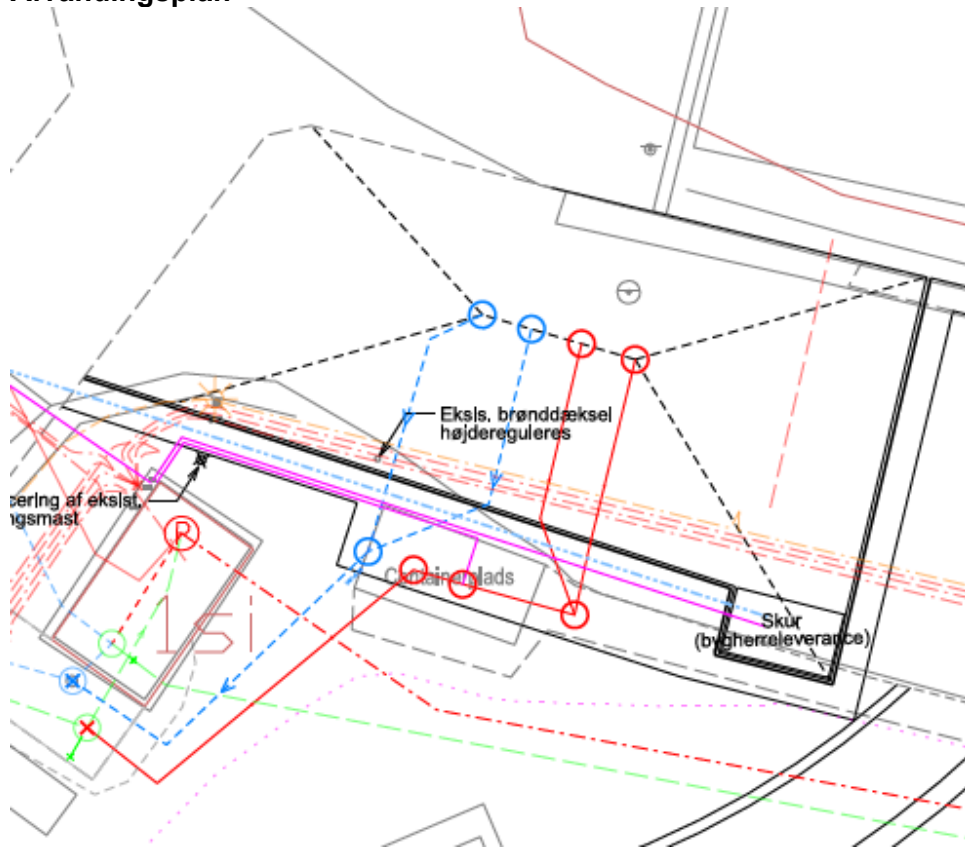
Eksisterende

- Grundkort
- Matrkelkort



Fremtidig vaskeaktivitet

Afvandingsplan



SIGNATURER:

Eksisterende

	Grundkort
	Opmåling
	Matrikelkort
	Drænelledning
	Spildevandsledning
	Regnvandsledning
	Vandledning (Nyborg forsyning)

Projekteret

	Projektgeometri vist med sort
	Kantsten
	Dybde linje
	Regnvandsledning
	Spildevandsledning
	Vandledning (Nyborg forsyning)
	Trækrør til elforsyning

Belægningsplan



Projekteret

- Projektgeometri vist med sort
- Kantsten
- Dybdelinje
- Asfalt
- Opretning asfalt
- Grusvej
- Betonbelægningssten som eksisterende
- Udlægning af muld og græs på rabat
- Regulering af eksist. grønt areal med muld og græs
- Regulering af eksist. grusplads
- Etablering af grønt bælte langs hegn
- Genplacering af belysningsmast
- Genplacering af betonklodser
- Genopsætning af hegn
- Regnvandsbrønd
- Spildevandsbrønd