



# Badevandsprofil

Strandalléen 42

Klassificering: Udmærket

Dato: 20. september 2011



**Nyborg**  
KOMMUNE

## Formål og anvendelsesområde

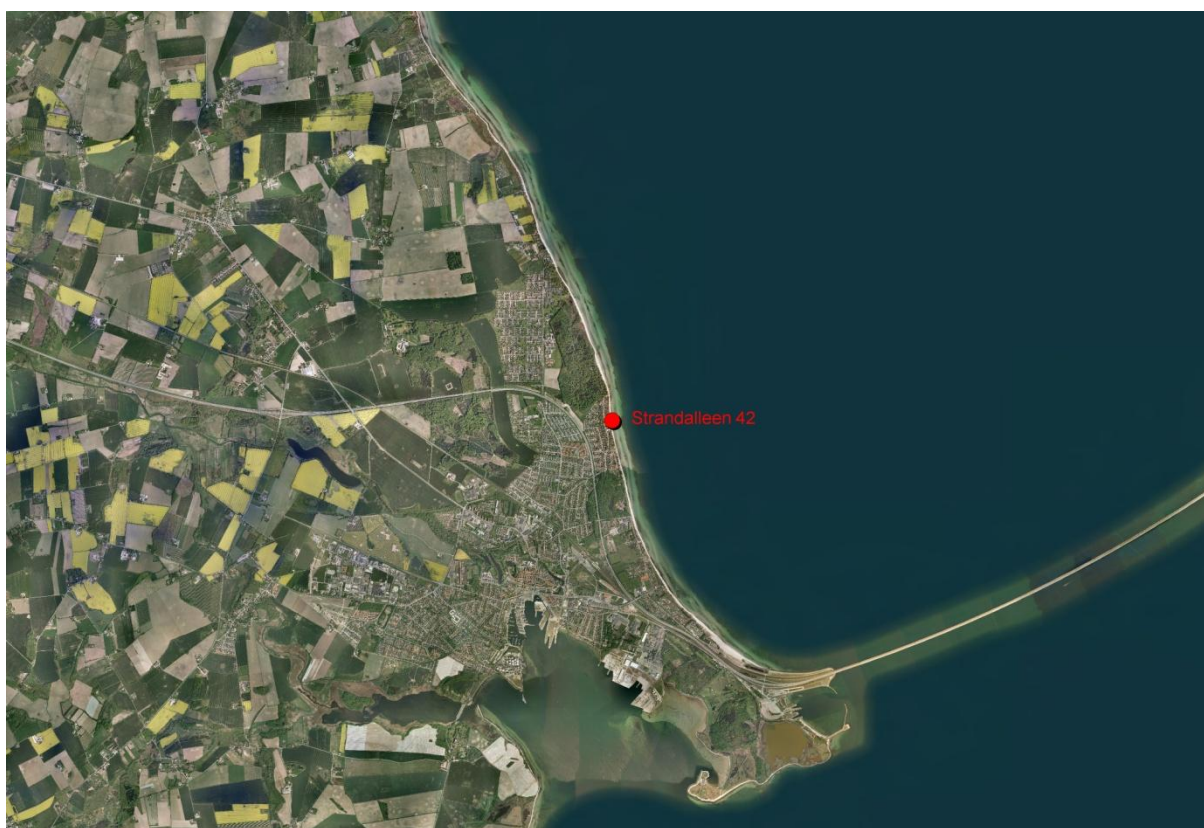
Badevandsprofilerne har til formål at beskrive badevandsområder med hensyn til omgivelserne og især med hensyn til sundhedsmæssige risikofaktorer, samt til støtte i kommunens forvaltning af badevandsområdet, ved at samle viden om mulige kilder, der nedsætter badevandskvaliteten. Derved kan skabes bedre forståelse af de fækale forureninger af badevandet, herunder også forurening af alger eller andet, som kan udgøre en sundhedsmæssig risiko.

Anvendelsesområderne er badevandsområder ved søer og hav.

## Fysiske forhold

### *Beliggenhed*

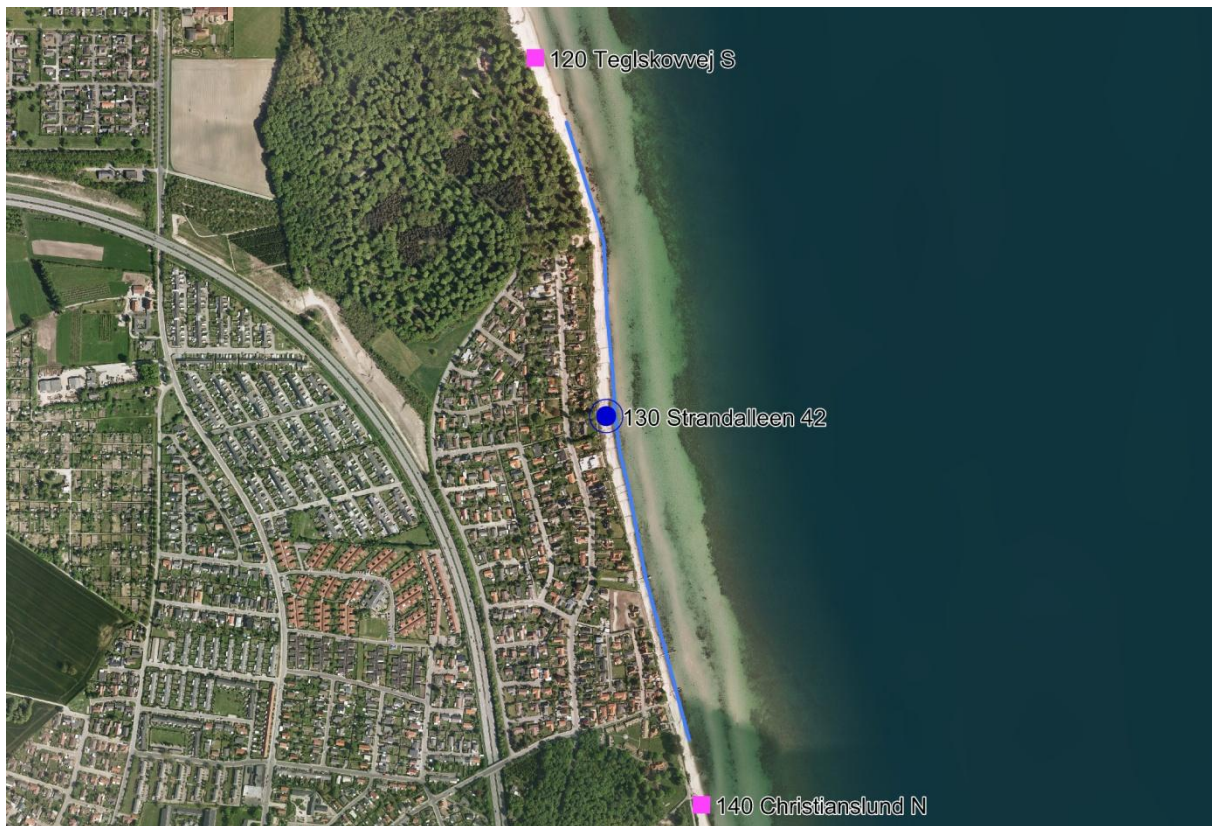
Strandalleen 42 er beliggende i den nordlige del af Nyborg by. Stranden er vendt mod øst direkte til Storebælt.



### *Farvandet*

Storebælt er farvandet mellem Fyn og Sjælland. Storebælt er hovedforbindelsen for skibstrafikken mellem Kattegat og Østersøen. Strandalleen 42 er placeret i den midterste del af Storebælt.

### *Strandens udstrækning*



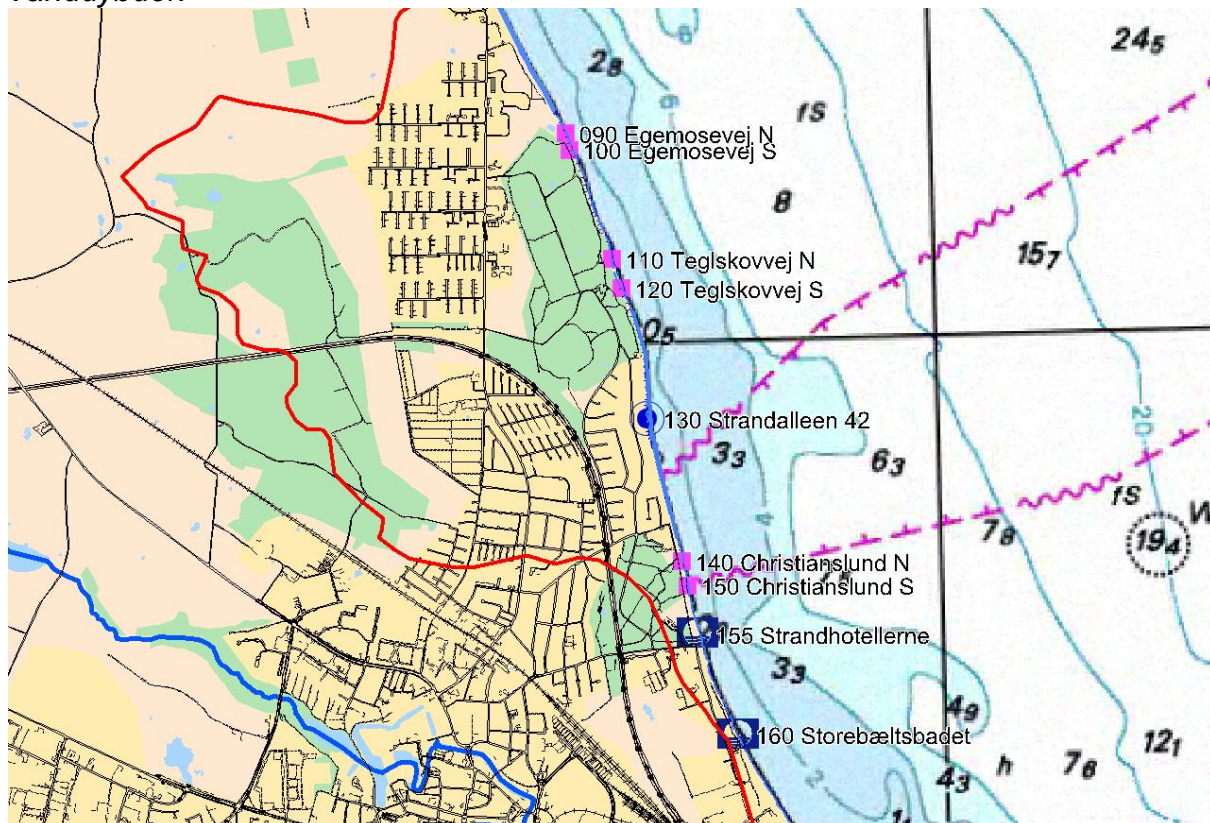
Stranden strækker sig over ca. 1,3 km markeret ved blå streg fra 400 m syd for udløbet ved Teglskovvej til 400 m nord for udløbet ved Christianslund.

#### *Beskrivelse af stranden*

Stranden er karakteriseret ved at variere i strandtype, lige fra en fin/grov sandstrand til strandbred med større søsten. Langs stranden er der etableret stenhøfder flere steder til sikring af kystlinien. Strandbredden er forholdsvis smal ca. 20-25 m og med forholdsvis stort fald mod vandkanten. Det primære badested er ved prøveudtagningsstedet (blå prik) hvor de offentlige adgangsforhold og strandbredden er bedst, men der kan i princippet bades langs hele kysten, hvor de bagved liggende sommerhuse har privat og direkte adgang til stranden.

Overgangen fra det bagved liggende opland og stranden er en stejl skrænt.

### Vanddybder:



Ved Strandalléen 42 opnås vanddybder >2m efter ca. 125 m. Der opstår en del sandrevler som forandrer sig fra år til år.

### Bundforholdene

Bundforholdene er fin og fast sandbund med mindre spredte sten.

### Salinitet:

Saltindholdet af badevandet ved Strandalléen 42 er den 15. Juli 2010 målt til 16 ‰.

Saltindholdet har betydning for henfaldstiden af E.coli og Enterokok-bakterierne fra forureningskilderne. Jo større saltkoncentration, des hurtigere henfald og omvendt.

### Strømforhold

Strømretningen ved Strandalléen 42 er primært nord eller sydgående idet Storebælt fungerer som det største transportbælte for vandmasser mellem Kattegat og Østersøen. Ebbe og flod samt vindforhold har betydning for strømforholdene i Storebælt.

## Geografiske forhold

### Oplandet og mulige forureningskilder

Det bagved liggende opland (rød streg) er karakteriseret ved boligområder med liberalt erhverv. Boligområdet er parcelhuskvarter og rækkehuskvarter adskilt af Fyns Motorvej. Området er hhv. separatkloakeret (grønne) og fælleskloakeret (lyserøde).



Separatkloakerede områder leder spildevand til Nyborg Centralrenseanlæg og regnvand ledes via bassiner direkte til Storebælt. Regnvand og overfladevand især fra bymæssig bebyggelse må betegnes som en mindre forureningskilde, hvor overfladevand kan indeholde coliforme bakterier. Udløbene for regnvand fra disse områder findes ved Egemosevej, Teglskovvej samt ved Christianslund (blå pil).

De fælleskloakerede områder leder både regnvand og spildevand i samme ledning til Nyborg Centralrenseanlæg. I tilfælde med kraftig regn opstår der overløb i fællessystemet, da ledninger ikke kan rumme de voldsomme mængder regnvand. Opspædet spildevand ledes derved via overløbsbygværker (røde pil) direkte til Storebælt. Der vil derfor være en risiko for forurening af badevandet ved Strandalleen 42 med spildevand i forbindelse med kraftig regn og ugunstig vind og strømforhold.

## Det umiddelbare opland

Det nære opland bag stranden er boligområdet ved Strandalleen.



Området ved Strandalléen er fælleskloakeret, og der foreligger i tilfælde af kraftig regn og ugunstig vind og strømforhold en risiko for, at badevandet ved Strandalléen 42 forurenes med opspædet spildevand, som følge af overløb ved overløbsbygværket på Strandalléen.

### Beskrivelse af forureningskilder for badevandet

Forureningskilder	Art	Årsag	Hypighed	Varighed	Foranstaltning
<b>Spildevand fra overløbsbygværker</b>	punktkilde	Kraftig regn	ukendt	2 min – x timer	varsling
<b>Regnvandsudløb</b>	punktkilde	Kraftig regn	ukendt	2 min – x timer	overvågning

Der frarådes generelt badning i og mindst 200 m fra å-udløb og regnbetingede udløb.

## Varsling

Der varsles ved hjælp af et elektronisk varslingsystem. Systemet overvåger overløbsbygværket ved Strandalleen, hvor overløb fra spildevandssystemet i forbindelse med kraftig regn medfører kortvarige forureninger og forringet badevandskvalitet. Varslingen sker ved elektronisk skiltning på stranden, hvor badning frarådes. Varslingen ophører igen efter 72 timer efter seneste overløbshændelse.

Ved kortvarig forurening forstås en mikrobiologisk påvirkning af badevandet med intestinale enterokokker og Escherichia coli (E.coli), der har en klar årsag og som ikke påvirker badevandskvaliteten i mere end 72 timer.

## Risiko for Cyanobakterievækst (blågrønalger)

Risikoen for cyanobakterier ved Strandalléen 42 vurderes som lav, idet der ikke har været observationer af denne forekomst i form af opblomstringer, overfladelag og/eller skum inden for de seneste 5 år.

Alger producerer giftstoffer, som kan give anledning til hovedpine, hudirritationer, feber, kvalme og diarré hvis man kommer i kontakt med giftstofferne, f.eks. bader i vandet eller kommer til at sluge vand. Mennesker, der i forvejen er svækkede, samt børn er særligt udsatte. Dyr kan i værste fald dø, hvis de drikker af vandet. Alger er ofte årsag til skumdannelser i vandkanten. De kan misfarve vandet. Alger kan have forskellige farver, f.eks. grønne, røde og gule.

Der gives følgende baderåd:

- Se efter om der er information, som fraråder badning
- Lad være med at bade, hvis vandet er uklart, og du ikke kan se dine fødder, når vandet når til knæene. Skyl straks med rent vand.
- Lad ikke børn lege i nærheden af alger, der er skyllet op på stranden.

## Risiko for makroalge- og/eller fytoplanktonvækst

Risikoen for fytoplankton ved Strandalléen 42 vurderes som lav, idet der ikke har været observationer af større forekomster inden for de seneste 5 år.

I Danmark giver fytoplankton normalt ikke anledning til sygdom ved badning.

Akkumulering af makroalger (tang) kan både forekomme i fersk- og havvand. Den sundhedsmæssige risiko skyldes, at samlinger af planter kan fremme vækst af bakterier og medføre, at f.eks. fækale bakterier overlever i vandet i længere tid. De fækale bakterier vil normalt dø hurtigt i de naturlige miljøer, bl.a. pga. ultraviolet stråling, men alger kan forlænge deres forekomst.

Der gives følgende baderåd:

- Bad ikke ved større forekomster af makroalger (tang).
- Se efter om der er information, som fraråder badning.
- Lad være med at bade, hvis vandet er uklart, og du ikke kan se dine fødder, når vandet når til knæene. Skyl straks med rent vand.
- Lad ikke børn bade/lege i nærheden af tang, der er skyllet op på stranden.

## Kontrolovervågningens beliggenhed

---

Medlemsstat	Danmark
Kommune	Nyborg
DKWB nr.	549
Station nr.	130
Station navn	Strandalléen 42
Hydrologisk reference	M 6740
Reference Net	Euref89
UTM Zone	32
UTM Øst	614738
UTM Nord	6132963

---

### *Ansvarlig myndighed*

Nyborg Kommune  
Teknik- og Miljøafdelingen  
Nørrevoldgade 9  
5800 Nyborg  
Tlf. 6333 7000  
[www.nyborg.dk](http://www.nyborg.dk)  
[teknik-miljoeafdelingen@nyborg.dk](mailto:teknik-miljoeafdelingen@nyborg.dk)

## Klassificering af badevandet

Badevandet ved Strandalléen 42 er klassificeret som udmærket. Klassificeringen er baseret på mikrobiologiske badevandsdata fra badesæsonerne 2008-2011.

### *Revision af badevandsprofilen*

Nærværende badevandsprofil skal revideres eller ajourføres, hvis klassifikationen for sidste vurderingsperiode, dvs. de sidste fire badesæsoner, ændres til enten "godt", "tilfredsstillende" eller "ringe".