

Vejdirektoratet  
Att.: Sabine Berner Nielsen  
Thomas Helsteds Vej 22  
8660 Skanderborg

Teknik og Miljø

Nørrevoldgade 9  
5800 Nyborg

Betjen dig selv på:  
[www.nyborg.dk](http://www.nyborg.dk)

7. juli 2026

Sagsnr.:  
S2026-9759

Sagsbehandler:  
Stina Phillip Voss

Telefon: 6333 7065

[byggesag@nyborg.dk](mailto:byggesag@nyborg.dk)

Send altid personfølsomme  
oplysninger via din digitale postkasse  
på [borger.dk](http://borger.dk)

## Landzonetilladelse midlertidig anstillingsplads

Beliggende: **Møllegården 3, 5853 Ørbæk (Nyborgvej 39, 5853 Ørbæk)**  
Matrikel: **23aa, Refsvindinge By, Refsvindinge**  
BFE-nummer: **9870492**  
Byggearbejdets art og omfang:

**Landzoneansøgning om midlertidig anstillingsplads/ byggeplads på ca. 1.600 m<sup>2</sup> i forbindelse med vejprojekt ved Refsvindinge Friskole og vejprojekt i krydset ved Refsvindinge byvej og Nyborgvej i 2027.**

Du har den 19. juni 2026 ansøgt om landzonetilladelse til en midlertidig anstillingsplads/ byggeplads på ca. 1.600 m<sup>2</sup> på ovennævnte ejendom.

Ansøgningen erstatter tidligere ansøgning, som Vejdirektoratet har fået landzonetilladelse til 14.04.2026 med sagsnr. S2026-2703.

Ejendommen er beliggende i landzone i det åbne land uden for landsbyafgrænsning omkring de større landsbyer, jf. Kommuneplan 2025. Kommunen har vurderet, at det ansøgte ikke er lokalplanpligtigt.

Matr. nr. 23aa, Refsvindinge By, Refsvindinge på 23,6 ha er en del af landbrugsejendommen Møllegården 3, 5853 Ørbæk.

### Ansøgte projekt:

Vejdirektoratet arbejder på en udvidelse af Nyborgvej ved Refsvindinge Friskole, for at forbedre sikkerheden for elever og personale på skolen samt buspassagerer og motortrafikanterne på Nyborgvej.

Projektet omhandler en udvidelse af Nyborgvej og etablering af en delehelle mellem de to vejbaner, for at sikre at gående og cyklister har muligheden for at krydse én vejbane ad gangen. Herudover udvides svingbanen for venstresvingene til skolen.

Projektet er udmøntet i Infrastrukturplanen 2035 i puljen for bedre sammenhæng mellem land og by, hvis formål er at forbedre netop trafikikkerhed og -afvikling på statsvejene i det åbne land.

Derudover er Vejdirektoratet også i projekteringsfasen af en Krydsombygning ved Nyborgvej og Refsvindinge Byvej i Refsvindinge, hvor en cykelstikrydsning skal ombygges for at øge sikkerheden for både cyklister og motortrafik. Cykelstien trækkes tilbage ad Refsvindinge Byvej

for at give bilister og andre trafikanter bedre muligheder for at opdage cyklister og andre bløde trafikanter på cykelstien ved at øge oversigtbarheden ved venstre og højresving op ad kommunevejen.

Projektet er udmøntet i "aftale om infrastrukturplanen 2035" af d. 28. juni 2021 under "pulje til fremme af cyklisme", hvis formål er at sikre bedre forhold for cyklisterne.

Da entreprenøren har brug for en anstillingsplads i forbindelse med vejprojekterne, til eksempelvis materialedepot, affaldscontainere, velfærdsforanstaltninger (skure eller pavilloner) og jorddepot, søges der om en plads på ca. 1.600 m<sup>2</sup>.

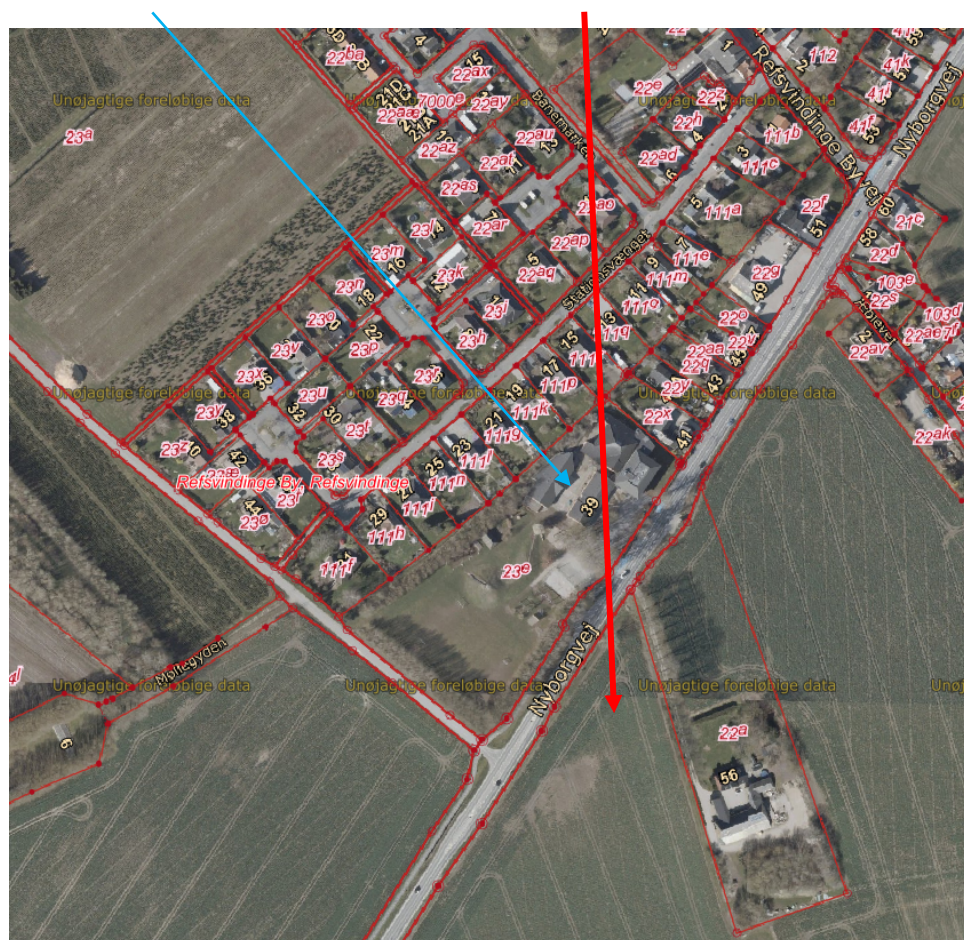
Kørsel mellem anstillingspladsen og cykelstiprojektet ved Refsvindinge Byvej vil ske via Møllegyden – Ellingvej – Refsvindinge Byvej og kørslen vil dermed ikke ske via Nyborgvej og forbi Refsvindinge Friskole.

Anstillingspladsen agtes anvendt fra 1. januar 2027 til 31. oktober 2027.

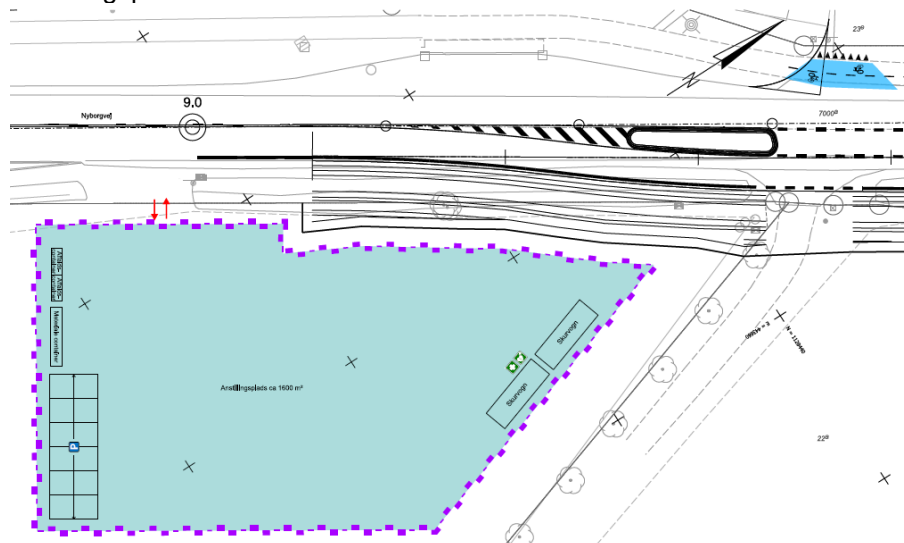
Pladsen vil blive eksproprieret midlertidigt til formålet og herefter tilbageleveret i så vidt muligt samme stand efter aftale med lodsejeren.

Vejdirektoratet erhverver arealerne til projektet ved ekspropriation eller på ekspropriationslignende vilkår og ibrugtager først anstillingspladsen ved forventede anlægsstart.

Refsvindinge Friskole - midlertidig anstillingsplads på ca. 1.600 m<sup>2</sup>.



## Anstillingspladsen:



Foreløbig

## Temaanalyse:

Ejendommen er omfattet af temaer for større sammenhængende landskabsområde og geologisk interesseområde.

### Større sammenhængende landskabsområde:

I henhold til kommuneplan 2025 "skal de større sammenhængende landskabsområder friholdes for etablering af større bebyggelse og større tekniske anlæg, med mindre det kan sikres, at hensynet til de landskabelige værdier kan løses tilfredsstillende."

Udpegningen og retningslinjerne skal medvirke til at sikre, at det åbne land fortsat rummer karakteristiske og oplevelsesrige landskaber.

### Særlige geologiske interesseområder:

I henhold til kommuneplan 2025 "må de særlige geologiske interesseområder ikke forringes ved sløring eller ødelæggelse af gravning eller ved etablering af bebyggelse, tekniske anlæg, skovrejsning m.v.

Da der er tale om en midlertidig plads vurderes denne ikke at være til hindre for beskyttelsesinteresserne vedr. landskabet eller geologien.

## Afgørelse:

Nyborg Kommune vurderer, at det ikke er i strid med planlovens intentioner for udviklingen i landzonen at meddele landzonetilladelse til midlertidig anstillingsplads/ byggeplads på ca. 1.600 m<sup>2</sup> i forbindelse med vejprojekt ved Refsvindinge Friskole og vejprojekt i krydset ved Refsvindinge byvej og Nyborgvej i 2027.

Nyborg Kommune meddeler hermed landzonetilladelse efter planlovens § 35 stk. 1.

## Særlige vilkår:

Tilladelsen er givet på følgende betingelser:

- at pladsen placeres som beskrevet i fremsendt ansøgningsmateriale af 19-06-2026.

- at der ikke foretages terrænændringer på mere end +/- 0,5 m i forhold til eksisterende terræn. Det naturlige terræn skal bibeholdes i forhold til naboskel.
- at pladsen tilbageføres til samme stand (landbrugsjord) efter endt brug slut 2027.
- at tidligere landzonetilladelse af 14.04.2026 med sagsnr. S2026-2703 annulleres.

#### Vurdering af mulig påvirkning af natura 2000 områder og bilag IV arter

Projektets potentielle påvirkninger er meget lokale og afstanden til nærmeste Natura 2000-område er mere end 6,4 km. Det kan derfor udelukkes, at projektet – enten i sig selv eller i forbindelse med andre planer og projekter - kan påvirke et Natura 2000 område væsentligt.

Realisering af projektet forudsætter ikke nedlæggelse eller påvirkning af potentielle yngle- eller rastesteder for bilag IV-arter, og projektet vil derfor ikke forringe områdets økologiske funktionalitet som yngle- eller rastested for bilag IV-arter.

#### Naboorientering:

Der er ikke afholdt naboorientering, da det ansøgte vurderes til at være af underordnet betydning for naboerne jf. Planlovens § 35, stk. 5.

#### Øvrige bemærkninger:

Landzonetilladelsen gælder udelukkende i forhold til planloven. Landzonetilladelsen er først gældende når klagefristen er udløbet, og kun såfremt der ikke er indkommet en klage til klagenævnet over afgørelsen. Hvis tilladelsen ikke er udnyttet inden for 5 år, er den ikke længere gyldig. Tilladelsen er udnyttet, når anlægsarbejdet er igangsat.

Hvis der under gravearbejdet fremkommer oldsager, fortidsminder eller kulturhistoriske anlæg, skal Østfyns Museer, Landskab og Arkæologi, Vikingevej 123, 5300 Kerteminde straks underrettes på telefon 65 32 16 67 / 23 96 79 71 eller mail [Landskab-arkaeologi@ostfynsmuseer.dk](mailto:Landskab-arkaeologi@ostfynsmuseer.dk)

Der henvises til bestemmelser om beskyttelse af fortidsminder i museumslovens kap. 8, §§ 24-27.

#### Klagevejledning til afgørelse om landzonetilladelse:

Afgørelsen efter planloven kan for så vidt angår retlige spørgsmål, jf. planlovens § 58, stk. 1 og § 59, påklages til Planklagenævnet af:

- Erhvervs- og Vækstministeren
- Enhver med retlig interesse i sagens udfald (herunder en nationalparkfond oprettet efter lov om nationalparker)
- Landsdækkende foreninger, der som hovedformål har beskyttelsen af natur og miljø eller varetagelsen af væsentlige brugerinteresser inden for arealanvendelsen, på betingelse af at foreningen eller organisationen har vedtægter eller love, der dokumenterer dens formål, og repræsenterer mindst 100 medlemmer.

Du klager via klageportalen, som du finder via [naevneneshus.dk](http://naevneneshus.dk), [www.borger.dk](http://www.borger.dk) eller [www.virk.dk](http://www.virk.dk). Du logger på klageportalen med MitID.

En klage er indgivet, når den er tilgængelig for Nyborg Kommune via klageportalen.

Når du klager, skal du betale et klagegebyr. Gebyret er på 900,- kr. for privatpersoner og 1.800,- kr. for virksomheder, organisationer og offentlige myndigheder.

Planklagenævnet afviser din klage, hvis du sender den uden om klageportalen, medmindre du forinden er blevet fritaget for brug af klageportalen. Hvis du ønsker at blive fritaget for at bruge klageportalen, skal du sende en begrundet anmodning til Planklagenævnet. Nævnet afgør herefter, om du kan fritages for at bruge klageportalen. Se betingelserne for at blive fritaget på nævnets hjemmeside [naevneneshus.dk](http://naevneneshus.dk).

Klagen skal være modtaget senest 4 uger efter afgørelsens annonceringsdato. Hvis fristen udløber i weekenden eller på en helligdag, forlænges den til følgende hverdag. Kommunen sender det materiale, der er indgået i sagens behandling til Planklagenævnet, jf. Planlovens § 60. Hvis der klages, vil ansøger og ejer blive underrettet.

Hvis sagen påklages, så vil den have opsættende virkning (dvs. at tilladelsen ikke kan udnyttes), medmindre Planklagenævnet bestemmer andet.

Hvis du ønsker at indbringe denne afgørelse for en domstol, skal retssagen være anlagt inden 6 måneder efter, at du har modtaget afgørelsen eller efter dens annonceringsdato, jf. § 62, stk. 1. i Planloven.

#### Annonceringsdato:

Tilladelsen annonceres på Nyborg Kommunes hjemmeside [www.nyborg.dk](http://www.nyborg.dk) 09-07-2026.

#### Kopi af dette brev er sendt som e-mail til orientering til:

Arkæologi Sydfyn  
Danmarks Naturfredningsforening  
Friluftsrådet  
Foreningen for Bygnings- og Landskabskultur for Østfyn  
Foreningen for Bygnings- og Landskabskultur for Østfyn  
Friluftsrådet, Fyn Nord  
Østfyns Museer

arkeologi@ohavsmuseet.dk  
dnnyborg-sager@dn.dk  
fkjerulf@mail.dk  
aaksel334@gmail.com  
Lars.hj@outlook.dk  
fynnord@friluftsradet.dk  
landskab-arkaeologi@ostfynsmuseer.dk

Med venlig hilsen

Stina Phillip Voss  
Byggesagsbehandler