



Miljøgodkendelse af husdyrproduktionen på Korkendrupvej 34, 5540 Ullerslev

Maj 2019

Indholdsfortegnelse

INDLEDNING	3
DATABLAD	3
ANSØGNINGEN	3
MILJØGODKENDELSE	4
IKKE-TEKNISK RESUMÉ	4
AFGØRELSE	4
VILKÅR FOR GODKENDELSEN	5
ANDRE REGLER	7
IKRAFTTRÆDEN	7
UDNYTTELSESRIST OG BORTFALD	7
RETSBESKYTTELSE	8
OFFENTLIGGØRELSE	8
KLAGEVEJLEDNING	8
MILJØVURDERING	10
1. GRUNDFORHOLD	10
1.1 <i>Ansøger og ejerforhold</i>	10
1.2 <i>Overordnede oplysninger</i>	10
2. BELIGGENHED OG PLANMÆSSIGE FORHOLD	10
2.1 <i>Bygge- og beskyttelseslinjer, fredninger mv.</i>	10
2.2 <i>Varetagelse af hensynet de landskabelige interesser</i>	11
3. PRODUKTIONSANLÆG	11
3.1 <i>Bygningsoversigt</i>	11
3.2 <i>Produktion og drift</i>	11
3.3 <i>Uheld og driftsforstyrrelser</i>	12
3.4 <i>Forurening og gener</i>	13
3.5 <i>Affald</i>	16
4. BEDSTE TILGÆNGELIGE TEKNIK (BAT)	16
5. PRODUKTIONENS OPHØR	16
6. OFFENTLIGHED	17
7. SAMLET VURDERING	17

Indledning

Denne miljøgodkendelse er opdelt i to hovedafsnit. Første del udgøres af selve miljøgodkendelsen med de vilkår, Nyborg Kommune stiller vedrørende indretning og drift af husdyrbruget. Anden del er miljøvurderingen. Her er ejendommen beskrevet nærmere, og der er redegjort for den påvirkning, husdyrbruget forventes at have på omgivelserne. Miljøvurderingen danner grundlag for de vilkår for husdyrbrugets indretning og drift, der meddeles i miljøgodkendelsen.

Udgangspunktet for miljøgodkendelsen er den ansøgning om miljøgodkendelse, der er indsendt gennem Miljøstyrelsens it-ansøgningsystem, www.husdyrgodkendelse.dk.

Datablad

Af nedenstående skema fremgår grundlæggende oplysninger om ansøger og det produktionsanlæg hvortil der søges om miljøgodkendelse

Emne	Data
Ansøger	VG-Agro v/Anne-Marie Krosgård
Bedriftens adresse	Korkendrupvej 34, 5540 Ullerslev
Husdyrbrugets navn	Korkendrupvej 34
Matrikelnummer	8a Korkendrup By, Aunslev
Virksomhedens art	Landbrugsbedrift med svin
Ejer	Toftegaard af 1/1 2008 ApS v/Gudrun Andersen
CHR-nummer	28944
CVR-nummer	33615442
Kontaktperson	VG-Agro v/Anne-Marie Krosgård
Tilsynsmyndighed	Nyborg Kommune.

Ansøgningen

Nyborg Kommune har 15. april 2019 modtaget ansøgning om godkendelse efter husdyrbruglovens¹ § 16b af det eksisterende produktionsareal på 452 m² på Korkendrupvej 34, 5540 Ullerslev. Der opføres ingen nye driftsbygninger, og der foretages ingen ændringer af det eksisterende produktionsanlæg.

Ansøgningen, "Husdyrgodkendelse.dk. Ansøgningsskema (211281) version 1 af 15-04-2019" om § 16b-godkendelse af husdyrproduktionsanlægget, samt bilag ligger til grund for godkendelsen. Ansøgningen indeholder en beskrivelse af virksomheden samt diverse beregninger af virksomhedens forureningsforhold.

¹ Lov nr. 520 af 1. maj 2019 om husdyrbrug og anvendelse af gødning m.v.

Miljøgodkendelse

Ikke-teknisk resumé

Denne miljøgodkendelse gives til ejeren af Korkendrupvej 34, 5540 Ullerslev, der har søgt om miljøgodkendelse efter § 16b i husdyrbrugloven. Der er søgt om en ny godkendelse af det eksisterende produktionsareal, så der fremover vil være mulighed for større fleksibilitet i produktionen. Der er ingen udvidelse af produktionsarealet.

Ansøgningen om miljøgodkendelse er indsendt gennem Miljøstyrelsens elektroniske ansøgningssystem, www.husdyrgodkendelse.dk. Ansøgningssystemet foretager en række beregninger af miljøpåvirkningerne fra husdyrbrugets anlæg. Disse beregninger udgør sammen med ansøgningens øvrige oplysninger grundlaget for kommunens miljøvurdering.

Kommunen skal sikre sig, at ansøgeren har truffet de nødvendige foranstaltninger til at forebygge og begrænse forureningen ved anvendelse af den bedste tilgængelige teknik, og at husdyrbruget i øvrigt kan drives på stedet uden at påvirke omgivelserne på en måde, som er uforenelig med hensynet til omgivelserne. Der skal herunder tages hensyn til gener for omkringboende og forurening af natur og miljø.

Det er Nyborg Kommunes vurdering, at det er muligt at drive husdyrbruget på stedet uden væsentlige gener for de omkringboende og uden at påvirke miljøet væsentligt, bedømt ud fra de væsentlighedskriterier, der er indarbejdet i husdyrbrugloven og husdyrgødningsbekendtgørelsen². Vurderingen er foretaget under forudsætning af, at godkendelsens vilkår og lovgivningen i øvrigt overholdes.

Miljøgodkendelsen indeholder en række konkrete vilkår for virksomhedens indretning og drift. Vilkårene skal medvirke til at sikre,

- at indretning og drift af husdyrbruget sker i overensstemmelse med ansøgningsmaterialet og den miljøtekniske beskrivelse og vurdering
- at yderligere miljøkrav, fastsat på grundlag af kommunens vurdering af ansøgningen, overholdes, samt
- at risikoen for, at der forekommer forurening eller gener ud over de forventede ifølge miljøvurderingen, nedsættes.

Afgørelse

Nyborg Kommune giver hermed godkendelse efter § 16b i husdyrbrugloven til husdyrbruget på landbrugsejendommen på, matr.nr. 8a Korkendrup By, Aunslev beliggende Korkendrupvej 34, 5540 Ullerslev.

Ejendommen har ikke tidligere været miljøgodkendt. Det nuværende produktionsniveau er fastlagt i en anmeldelse af dyrehold fra 1994 på 2800 slagtesvin.

Godkendelsen meddeles, da kommunen på baggrund af gældende lovgivning, Miljøstyrelsens vejledninger og beregningerne i Miljøstyrelsens it-ansøgningssystem vurderer, at husdyrbruget ikke vil have en væsentlig indvirkning på miljøet.

Godkendelsen gives under forudsætning af, at de gældende regler på området og nedenstående vilkår overholdes. Forudsætningerne for godkendelsen er de oplysninger, der er givet i ansøgningsmaterialet, jf. ansøgning fra Miljøstyrelsens it-ansøgningssystem, www.husdyrgodkendelse.dk "Husdyrgodkendelse.dk. Ansøgningsskema (211281) version 1 af 15-04-2019", med tilhørende bilag.

Hvis godkendelsens forudsætninger ikke er opfyldt, eller godkendelsens vilkår ikke efterleves, kan dette medføre, at hele eller dele af godkendelsen bortfalder.

² Bekendtgørelse nr. 116 af 23. januar 2019 om erhvervsmæssigt dyrehold, husdyrgødning, ensilage m.v. med senere ændringer.

Vilkår for godkendelsen

Produktion

1. Godkendelsen omfatter følgende produktionsareal i staldafsnit, nr. 1 i nedenstående figur (markeret med rødt) og tabel:



Staldafsnit	Ansøgt drift	Produktionsareal (m ²)*
1 – eksisterende staldafsnit	Slagtesvin. Drænet gulv + spalter (33%/67%)	452

* Produktionsarealets størrelse er fastlagt i henhold til husdyrgodkendelsesbekendtgørelsens bilag 3 pkt. C

Information om ændringer på virksomheden

2. Ændringer i ejerforhold (eller hvem der har ansvar for driften) skal meddeles til kommunen.
3. Drifts-, indretnings- eller bygningsmæssige ændringer, der er relevante i forhold til godkendelsen, skal anmeldes til kommunen inden gennemførelsen.
4. Et eksemplar af denne miljøgodkendelse skal til en hver tid være tilgængeligt på landbruget. Driftspersonalet skal være orienteret om godkendelsens indhold og vilkår.

Uheld og driftsforstyrrelser

5. Overfladeafløb, tagnedløb og lignende skal være placeret og indrettet således, at der ikke kan ske afløb af forurenende stoffer.

Lugt

6. Husdyrproduktionen må ikke give anledning til væsentlige lugtgener. Hvis produktionen efter kommunens vurdering giver anledning til lugtgener, der vurderes at være væsentligt større, end der kan forventes ifølge grundlaget for miljøvurderingen, skal bedriften udarbejde et projekt til lugtreducerende foranstaltninger, dog højst en gang årligt. Projektet skal, inden det gennemføres, godkendes af kommunen. Samtlige udgifter i forbindelse med ovennævnte afholdes af husdyrbruget.
7. Gyllen i gyllekanalerne skal udsluses mindst hver 7. dag.
8. Udslusning skal foretages mellem kl. 8 og 16 på hverdage.

Håndtering og opbevaring af gødning.

9. Håndtering af gylle skal foregå under opsyn.

Transport

10. Transport af gylle skal ske i lukket beholder. Evt. spild skal straks opsamles.

Oplag og håndtering af olier

11. Beholdere til opbevaring af smøreolier m.v. skal stå overdækket på et, for olie, vanskeligt gennemtrængeligt underlag.
12. Opbevaring af diesel/fyringsolie i overjordiske tanke skal til enhver tid ske i en typegodkendt beholder, som står overdækket på fast tæt bund, så spild kan opsamles, og så der ikke er mulighed for afløb til jord, kloak, overfladevand eller grundvand.

Støj

13. Virksomhedens samlede bidrag til det ækvivalente, korrigerede støjniveau målt i dB(A) og målt i ethvert punkt på opholdsarealer ved nabobeboelse må ikke overstige følgende værdier:

Mandag-fredag kl. 7-18 (8 timer) Lørdag kl. 7-14 (7 timer)	Alle dage kl. 18-22 (1 time) Lørdag kl. 14-18 (4 timer) Søn- og helligdag kl. 7-18 (8 timer)	Alle dage kl. 22-7 (½ time)	Alle dage kl. 22-7. Maksimal værdi
55 dB(A)	45 dB(A)	40 dB(A)	55 dB(A)

Støjbidraget (bortset fra maksimalværdien) måles som det ækvivalente, konstante, korrigerede støjniveau i dB(A) (re. 20 µPa). Tallene i parenteserne angiver midlingstiden inden for den pågældende periode.

14. Virksomheden skal for egen regning dokumentere, at støjvilkår overholdes, hvis tilsynsmyndigheden finder det påkrævet, dog højst en gang årligt. Dokumentation for overholdelse af støjkravene kan være i form af målinger i ejendommens omgivelser (under fuld drift) eller kildestyrkemålinger ved de enkelte støjkilder kombineret med beregninger efter den fælles nordiske beregningsmodel for industristøj.

Skadedyr

15. Der skal på ejendommen foretages en effektiv fluebekæmpelse, som minimum i overensstemmelse med "Retningslinjer for fluebekæmpelse på og omkring gårde med husdyr", Agro – institut for agroøkologi, Aarhus universitet (www.dpil.dk).
16. Ejendommen skal holdes ryddelig og uden oplag af affald og opbevaring af foder skal ske på sådan en måde, så der ikke opstår risiko for tilhold af skadedyr (rotter m.v.).

Produktionens ophør

17. Ved ophør af driften, skal virksomheden foretage en forsvarlig oprydning, gødningshåndtering og afhændelse af farligt affald. Der skal ske orientering til kommunen ved ophør af driften. Planlægning og omfang af oprydning m.v. skal ske i samråd med kommunen.

Egenkontrol

18. Til dokumentation for, at produktionsomfang m.v. ligger inden for godkendelsens rammer, skal følgende dokumenter opbevares for de seneste fem år/planår. De skal kunne forevises ved tilsyn, og de skal indsendes til kommunen på forlangende:

- Registrering af vand og energiforbruget
- 5-årige aftaler om opbevaring af husdyrgødning på anden ejendom eller levering til fælles biogasanlæg.
- Gødningsregnskaber.
- Regnskabsbilag fra destruktionsanlæg for døde dyr.
- Kvitteringer for korrekt afhændelse af erhvervsaffald, herunder også farligt affald.
- Logbog over udslusning af gylle

Andre regler

Bedriften skal til enhver tid leve op til gældende regler i love og bekendtgørelser – også selv om disse regler eventuelt måtte være skærpede i forhold til denne godkendelse.

Ændringer af husdyrbruget

Ændringer der kræver tilladelse eller godkendelse efter husdyrbrugloven, må ikke påbegyndes eller gennemføres, inden der er meddelt skriftlig tilladelse eller godkendelse.

Erhvervsaffald

Affald skal sorteres og bortskaffes i henhold til det til enhver tid gældende regulativ for erhvervsaffald for Nyborg Kommune.

Farligt affald

Farligt affald, herunder spildolie, skal håndteres i henhold til det til enhver tid gældende regulativ for erhvervsaffald for Nyborg Kommune. Hermed gælder blandt andet, at farligt affald skal opbevares i egnede beholdere på tæt bund uden mulighed for afløb til kloak, jord, vandløb eller grundvand. Oplagspladsen skal være under tag og indrettes således, at spild kan opsamles ved brud på den beholder, der indeholder den største mængde. Beholdere skal være løftet fra gulvet, så evt. utætheder opdages, og således at spild ikke beskadiger andre beholdere.

Opbevaringskapacitet

Husdyrbruget råder over opbevaringsanlæg for husdyrgødning med en kapacitet, der er tilstrækkelig til, at udbringningen kan ske i overensstemmelse med reglerne om udbringningstidspunkter m.v. Den tilstrækkelige opbevaringskapacitet vil normalt svare til mindst 9 måneders produktion. Hvis der ikke rådes over den tilstrækkelige kapacitet på bedriften kan dette opfyldes ved, at der foreligger skriftlige aftaler om levering af husdyrgødning til opbevaring på anden ejendom eller levering til fælles biogasanlæg. Sådanne aftaler skal have en varighed af mindst 5 år.

Byggetilladelse

Der skal søges og meddeles byggetilladelse ved kommunen inden opstart af byggeri og ændring af bygningers anvendelse.

Miljøuheld

Ved akut forurening af jord, overfladevand eller grundvand skal der straks ringes til alarmcentralen på tlf. 112. Det gælder blandt andet ved spild af gylle, ajle, ensilagesaft, møddingsvand, olie, benzin eller kemikalier. Opdages der forurening, der ikke er opstået akut, skal kommunens miljøafdeling kontaktes telefonisk i åbningstiden på tlf. 63337000. Ved tvivlstilfælde skal husdyrbruget kontakte alarmcentralen på tlf. 112.

Ikrafttræden

Med denne godkendelse reguleres husdyrbruget fremover efter den husdyrlovgivning, der trådte i kraft 1. august 2017. Dette betyder en øget fleksibilitet for dyreholdet i de eksisterende stalde. Godkendelsen anses for at være taget i brug, så snart denne fleksibilitet udnyttes, dvs. når udnyttelsen af staldene ændres i forhold til det hidtil tilladte.

Udnyttelsesfrist og bortfald

Godkendelsen bortfalder, jf. husdyrbruglovens § 59 a, stk. 1, hvis den ikke er udnyttet inden 6 år efter at den er meddelt. Hvis en del af godkendelsen ikke er udnyttet, bortfalder godkendelsen for denne del.

En godkendelse anses for udnyttet, når byggeriet er afsluttet. Hvis der ikke bygges nyt, anses en godkendelse, jf. husdyrgodkendelsesbekendtgørelsens³ § 50, for udnyttet når det konstateres, at det der er truffet afgørelse om faktisk er gennemført.

Hvis godkendelsen efter at være taget i brug efterfølgende ikke har været helt eller delvis udnyttet i tre på hinanden følgende år, bortfalder den del af godkendelsen, der ikke har været udnyttet i de seneste tre år. Udnyttelse anses her for at foreligge, når mindst 25 % af det godkendte produktionsareal udnyttes driftsmæssigt. Med driftsmæssig udnyttelse forstås, jf. husdyrbruglovens § 59 a, stk. 2, at der på det pågældende produktionsareal mindst produceres 50 % af det mulige inden for rammerne af dyrevelfærdskrav eller andre relevante krav.

Retsbeskyttelse

Vilkårene i denne godkendelse er, jf. § 40, stk. 1 i husdyrbrugloven, omfattet af 8-års retsbeskyttelse fra datoen for godkendelsen. Det betyder, at det som hovedregel ikke vil være muligt at stille nye krav til virksomheden inden for de første 8 år efter meddelelse af godkendelsen medmindre, der er lavet graverende sagsbehandlingsfejl eller givet grundlæggende fejlagtige oplysninger, som nødvendiggør, at afgørelsen skal ændres.

Offentliggørelse

Miljøgodkendelsen offentliggøres ved annoncering i Lokalavisen Nyborg 21. maj 2019.

Klagevejledning

Denne afgørelse kan efter husdyrbruglovens kap. 7, påklages til Miljø- og Fødevareklagenævnet af ansøgeren, klageberettigede myndigheder og organisationer samt enhver, der har en væsentlig, individuel interesse i sagens udfald.

Klagefrist

Klagefristen udløber 4 uger efter afgørelsens annoncering. Miljø- og Fødevareklagenævnet skal dermed have modtaget klagen senest 18. juni 2019.

Indgivelse af klage

En klage over denne afgørelse skal ske til Miljø- og Fødevareklagenævnet ved brug af Klageportalen. Adgangen til Klageportalen sker via hjemmesiden for Nævnenes Hus, www.naevneneshus.dk. Vejledning om hvordan man logger på og anvender Klageportalen, findes på denne hjemmeside.

Fritagelse for brug af Klageportalen

Miljø- og Fødevareklagenævnet skal som udgangspunkt afvise en klage, der indkommer uden om Klageportalen, hvis der ikke er særlige grunde til det. Hvis du ønsker at blive fritaget for at bruge Klageportalen, skal du sende en begrundet anmodning til Nyborg Kommune. Kommunen videresender herefter anmodningen til klagenævnet, som træffer afgørelse om, hvorvidt anmodningen kan imødekommes.

Gebyr

Miljø- og Fødevareklagenævnets behandling af klagen koster et gebyr. Størrelsen af gebyret fremgår af Klageportalen. Gebyret betales via Klageportalen. Behandlingen af klagen i nævnet vil først begynde, når nævnet har modtaget gebyret. Gebyret tilbagebetales, hvis klageren får helt eller delvist medhold.

Virkning af klage

En klage over denne miljøgodkendelse har ikke opsættende virkning på retten til at udnytte godkendelsen, medmindre Miljø- og Fødevareklagenævnet bestemmer andet. Det skal fremhæves, at evt. udnyttelse af godkendelsen inden Miljø- og Fødevareklagenævnet har truffet afgørelse i klagesagen, sker på eget ansvar.

Domstolene

Hvis afgørelsen ønskes prøvet ved domstolene, skal søgsmål være anlagt senest 6 måneder efter afgørelsens annoncering.

³ Bekendtgørelse nr. 1467 af 6. december 2018 om godkendelse og tilladelse m.v. af husdyrbrug

På Nyborg Kommunes vegne 21. maj 2019

Elisabeth O. Sørensen
Gruppenleder Natur og Miljø

Tom Rosendahl Larsen
Miljøsagsbehandler

Modtagere af kopi af afgørelsen

- Sundhedsstyrelsen. E-post: syd@sst.dk
- Det Økologiske Råd. E-post: husdyr@ecocouncil.dk
- Danmarks Naturfredningsforening. E-post: dnyborg-sager@dn.dk
- Danmarks Fiskeriforening. E-post: mail@dkfisk.dk
- Ferskvandsfiskeriforeningen. E-post: nb@ferskvandsfiskeriforeningen.dk
- Danmarks Sportsfiskerforbund. E-post: frodethorhaug@stofanet.dk
- Dansk Ornitologisk Forening. E-post: natur@dof.dk; nyborg@dof.dk
- CENTROVICE att.: Jan Brochstedt Olsen. E-post: jbo@centrovice.dk
- Katarzyna Beata Kristiansen. Degneløkken 4, 5540 Ullerslev
- Gunner Johannes Rosengaard Larsen. Korkendrupvej 19, 5540 Ullerslev
- Jimmy Hansen. Korkendrupvej 21, 5540 Ullerslev
- Reidar Junge Wind. Korkendrupvej 24, 5540 Ullerslev
- Sandra Junge Wind. Korkendrupvej 24, 5540 Ullerslev
- Claus Poulsen. Korkendrupvej 27, 5540 Ullerslev
- Rikke Jeanette Nyander Jeppesen. Korkendrupvej 27, 5540 Ullerslev
- Jens Hansen. Korkendrupvej 26, 5540 Ullerslev
- Carsten Ingolf Hansen. Korkendrupvej 28, 5540 Ullerslev
- Den Selvejende Institution Vangager. Korkendrupvej 32, 5540 Ullerslev
- Beboer. Korkendrupvej 25, 5540 Ullerslev
- Beboer. Korkendrupvej 25, 5540 Ullerslev
- Jan Hinrichsen. Korkendrupvej 22, 5540 Ullerslev
- Finn Johnny Grandal Johansen. Korkendrupvej 17, 5540 Ullerslev
- Lisbeth Bøgh Johansen. Korkendrupvej 17, 5540 Ullerslev
- June Bøgh Grandal Johansen. Korkendrupvej 17, 5540 Ullerslev
- Lennart Egon Hansen. Korkendrupvej 17, 5540 Ullerslev
- Søren Wowk Rosengaard Larsen. Korkendrupvej 19, 5540 Ullerslev
- Marie-Louise Borup Hinrichsen. Korkendrupvej 22, 5540 Ullerslev
- Kirsten Pia Enggaard Wind. Korkendrupvej 24, 5540 Ullerslev
- Torben Wind. Korkendrupvej 24, 5540 Ullerslev
- Julie Nyander Poulsen. Korkendrupvej 27, 5540 Ullerslev
- Susanne Lis Brun Hansen. Korkendrupvej 28, 5540 Ullerslev
- Silke Jacobsen. Korkendrupvej 32, 5540 Ullerslev
- Sylvia Kold Jørgensen. Korkendrupvej 32, 5540 Ullerslev
- Just Løkke. Korkendrupvej 36, 5540 Ullerslev
- GUNNER ROSENGÅRD LARSEN. Korkendrupvej 19, 5540 Ullerslev
- Træt af Rengøring Lis Hansen efft. v/Diana Bettina Majbrit Brun Hansen. Korkendrupvej 28, 5540 Ullerslev
- ET NAP MED. Korkendrupvej 25, 5540 Ullerslev

Miljøvurdering

Miljøvurderingen danner som tidligere nævnt grundlag for de vilkår, som er meddelt i tilknytning til miljøgodkendelsen. Udgangspunktet for miljøvurderingen er den indsendte ansøgning om miljøgodkendelse med tilhørende bilag.

Vurderingen skal belyse, om de virkemidler til forebyggelse og begrænsning af forurening, som fremgår af ansøgningen, opfylder kravet om anvendelse af bedste tilgængelige teknik. Desuden skal vurderingen belyse, hvilke konsekvenser de forskellige typer af påvirkninger, vil kunne forventes at have på omgivelserne.

Hvor det vurderes, at der er behov for at stille særlige vilkår, vil dette være formuleret med kursiv til sidst i det enkelte afsnit.

1. Grundforhold

Her er foretaget en indledende vurdering af om den indsendte ansøgning omfatter anlæg, der kan indebære forøget forurening eller andre virkninger af omgivelserne som følge af det ansøgte. Endvidere er det vurderet, om ansøgningen indeholder de krævede oplysninger og om sagen er tilstrækkeligt belyst, herunder om ansøgningens oplysninger er i overensstemmelse med kommunens oplysninger.

1.1 Ansøger og ejerforhold

Oplysningerne om ansøger og ejerforhold er her vurderet med henblik på at sikre, at ansvaret for at husdyrbruget indrettes og drives i overensstemmelse med den meddelte miljøgodkendelse, er rettet mod den korrekte juridiske person.

Det vurderes ud fra oplysninger hentet i CVR-registeret og Landbrugsstyrelsens register over støtteansøgere, at miljøgodkendelsen er rettet mod den korrekte juridiske person.

1.2 Overordnede oplysninger

Ansøgningens overordnede oplysninger om det ansøgte husdyrbrug er grundlaget for omfanget af den husdyrproduktion, der meddeles miljøgodkendelse til, herunder er der bl.a. foretaget en vurdering af om andre ejendomme under den samlede bedrift bør omfattes af miljøgodkendelsen, og om der er behov for at inddrage andre aktiviteter, tilladelser m.v. i vurderingen af det ansøgte husdyrbrugs påvirkning af omgivelserne.

2. Beliggenhed og planmæssige forhold

2.1 Bygge- og beskyttelseslinjer, fredninger mv.

Ejendommen ligger i landzone. Der er ingen kommuneplanmæssige bindinger i forhold til produktionsanlægget.

Nærmeste beboelses på naboejendomme til produktionsanlægget på Korkendrupvej 34 er Korkendrupvej 17 i en afstand på 88 meter. Nærmeste byzone er Skalkendrup by 1.363 meter væk. Nærmeste samlede bebyggelse ligger 163 meter fra husdyrbruget.

I forbindelse med denne godkendelse fremkommer der ikke forøget forurening, dermed træder afstandskravene i husdyrbruglovens § 6 ikke i effekt.

Der opføres ikke nye driftsbygninger på ejendommen, og der skal derfor ikke vurderes på afstandskrav i forhold til husdyrbruglovens § 8.

Husdyrbruget ligger ikke indenfor kystnærhedszonen, klitfredede arealer, eller strandbeskyttelseslinjen.

2.2 Varetagelse af hensynet de landskabelige interesser

Med hensyn til landskab er der foretaget en vurdering af, hvorvidt der er sket ændringer i den landskabelige beskyttelse, som medfører, at der skal stilles særlige vilkår til produktionsanlæggets indpasning i landskabet.

Jf. Nyborg Kommuneplan 2017 er der ingen nye landskabelige beskyttelsesinteresser knyttet til området, hvor produktionsanlægget ligger.

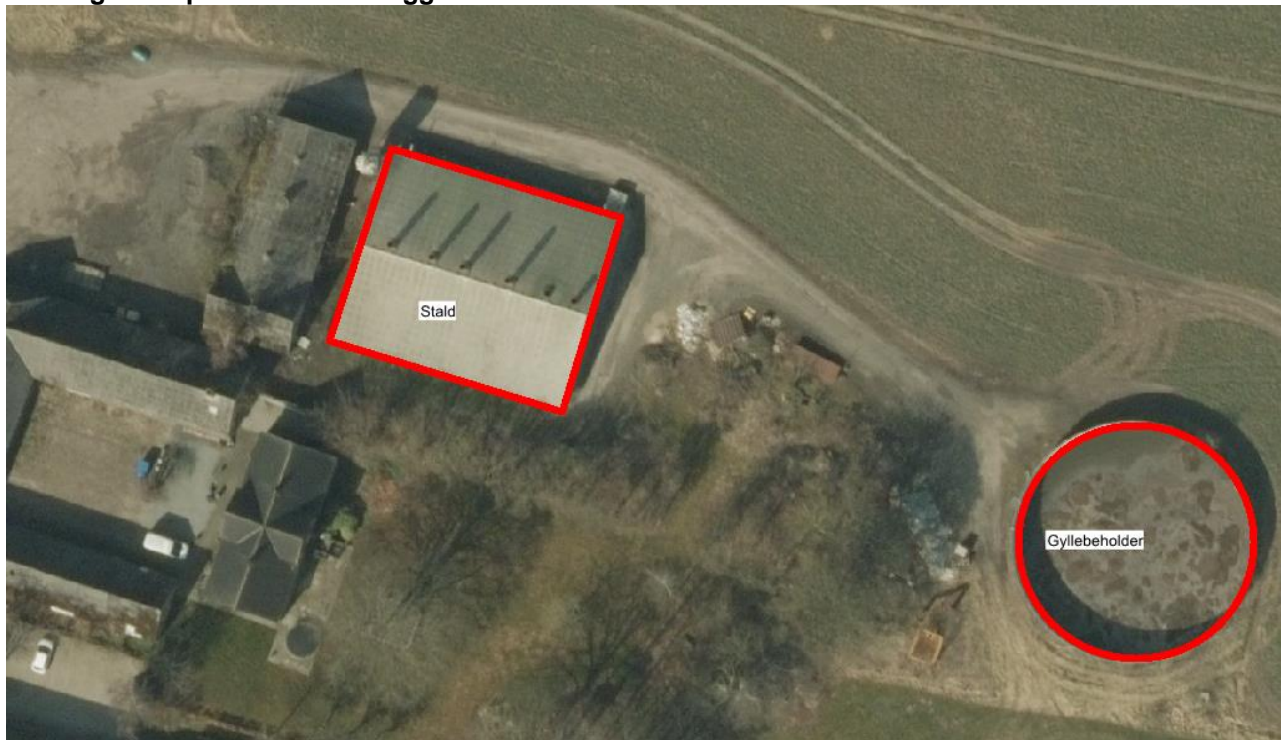
Det vurderes, at produktionsanlægget ikke giver anledning til en væsentlig negativ påvirkning af landskabet. Det kan således fortsat drives virksomhed på stedet, på en måde, som er forenelig med hensynet til omgivelserne, herunder bl.a. bevaringsværdige bebyggelser, kultur- og bymiljøer og landskaber. Der vil derfor ikke skulle stilles særlige vilkår vedrørende produktionsanlægget indpasning i landskabet.

3. Produktionsanlæg

3.1 Bygningsoversigt

Af miljøansøgningen fremgår, at der søges om godkendelse af produktionsareal til svin på 452 m² i eksisterende bygninger. Nedenstående figur viser en oversigt over produktionsanlægget.

Oversigt over produktionsanlægget.



Svinestald	Slagtesvin. Drænet gulv + spalter (33%/67%)	452 m ² produktionsareal
Gyllebeholder	Naturligt flydelag.	578 m ² overfladeareal

Inden for de seneste år er der ikke foretaget ændringer af husdyranlægget. Derfor er produktionsarealerne i ansøgt drift, nudrift og 8-årsdriften de samme.

3.2 Produktion og drift

Staldsystem og -indretning

I nedenstående tabel er vist ansøgers oplysninger om dyretyper og staldindretning m.v. Beliggenheden af de enkelte staldafsnit fremgår af ovenstående figur.

Oversigt over dyretyper og staldindretning m.v.

Staldafsnit	8-års drift	Nudrift	Ansøgt drift	Produktion sareal* (m ²)
1 – eksisterende stald	Slagtesvin. Drænet gulv + spalter (33%/67%)	Slagtesvin. Drænet gulv + spalter (33%/67%)	Slagtesvin. Drænet gulv + spalter (33%/67%)	452

* Produktionsarealets størrelse er fastlagt i henhold til husdyrgodkendelsesbekendtgørelsens bilag 3 pkt. C

Ventilation

Der er mekanisk ventilation i alle staldafsnit. Alle ventilationsafkast på slagtesvinestaldene er ført over kip. Ventilationsanlægget kører året rundt.

Rengøring

Vand fra rengøring af stalde m.v. føres til gyllebeholder.

Foder

Foder leveres til ejendommen ca. 1 gang hver uge.

Vandforbrug

Vand anvendes primært til drikkevand. Vandforbruget (inkl. drikkevandsspild og vaskevand) i nudrift og i ansøgt drift er ca. 2.500 m³/år.

Energiforbrug

Energi anvendes primært til ventilation, lys, foderanlæg, varmelamper og gyllepumpning.

Da der ikke sker bygningsmæssige ændringer i forbindelse med det ansøgte vil strømforbruget være uændret på ca. 30.000 kWh.

Gødningsproduktion og -håndtering

Det producerede svinegylle på ejendommen ledes til gyllekanaler og derfra til 1 gyllebeholder med en opbevaringskapacitet på 2.500 m³.

I henhold til kap. 5 i husdyrgødningsbekendtgørelsen skal husdyrbrug råde over opbevaringsanlæg for husdyrgødning med en kapacitet, der er tilstrækkelig til, at udbringningen kan ske i overensstemmelse med reglerne om udbringningstidspunkter m.v. Den tilstrækkelige opbevaringskapacitet vil normalt svare til mindst 9 måneders produktion. Hvis der ikke rådes over den tilstrækkelige kapacitet på bedriften kan dette opfyldes ved, at der foreligger skriftlige aftaler om levering af husdyrgødning til opbevaring på anden ejendom eller levering til fælles biogasanlæg. Sådanne aftaler skal have en varighed af mindst 5 år.

Det fremgår af det fremsendte materiale, at der på husdyrbruget er opbevaringskapacitet til gylle til mere end 9 måneders produktion.

Kemikalier

Der opbevares ikke kemikalier eller pesticider på ejendommen.

Bivirksomhed

Der er ingen bivirksomhed på ejendommen.

3.3 Uheld og driftsforstyrrelser

Nyborg Kommune vurderer, at husdyrbruget giver anledning til risiko for forurening ved uheld og driftsforstyrrelser, især gennem håndtering og opbevaring af husdyrgødning. Selv om risikoen for forurening ikke er større end for andre lignende produktioner, vurderer Nyborg Kommune, at der skal stilles følgende vilkår for at minimere risikoen for forurening fra virksomheden ved driftsforstyrrelser eller uheld:

- Overfladeafløb, tagnedløb og lignende skal være placeret og indrettet således, at der ikke kan ske afløb af forurenende stoffer, hvis der sker uheld i forbindelse med oplagring, anvendelse og transport af foder, dyr, gødning, olie eller kemikalier.

- *Håndtering af gylle skal ske under opsyn.*

3.4 Forurening og gener

I det følgende afsnit er der foretaget en vurdering af, om det ansøgte vil have væsentlige negative konsekvenser for omgivende beskyttet natur, omboende, og/eller grundvand. I forbindelse med sagsbehandlingen af godkendelsespligtige husdyrbrug, skal der bl.a. foretages en vurdering af, om der kan indføres renere teknologi til mindskelse af forskellige emissioner fra virksomheden, f.eks. lugt og ammoniak.

Jord og grundvand

Drift af en landbrugsejendom vurderes ikke som udgangspunkt til at indebære en væsentlig risiko for jord og grundvand. Der forekommer dog håndtering af husdyrgødning, der potentielt kan indebære fare for både jord og grundvand.

Det er kommunens vurdering, at husdyrproduktionen ved overholdelse af gældende regler og følgende vilkår ikke vil give anledning til væsentlig risiko for forurening af jord og grundvand:

- *Beholdere til opbevaring af smøreolier m.v. skal stå overdækket på et, for olie, vanskeligt gennemtrængeligt underlag.*
- *Opbevaring af diesel/fyringsolie i overjordiske tanke skal til enhver tid ske i en typegodkendt beholder, som står overdækket på fast og tæt bund, så spild kan opsamles, og så der ikke er mulighed for afløb til jord, kloak, overfladevand eller grundvand.*

Spildevand

Rengøringsvand ledes til gyllebeholderen.

Der er ikke noget sanitært spildevand fra driftsbygningerne.

På baggrund af ovenstående beskrivelse af håndteringen af spildevandet vurderes det, at risikoen for forurening i forbindelse med håndteringen af spildevand på ejendommen er lille.

Ammoniak

Der udledes samlet 1.270,8 kg ammoniak pr. år fra stald- og opbevaringsanlæg. I forhold til nudrift og 8 års-drift er der ikke sket ændringer.

Baggrundsbelastningen for området er 12,7 kg N/ha/år.

Internationale naturbeskyttelsesområder

Nærmeste kategori 1 natur er rigkær ca. 7 km mod vest. Depositionen til kæret er 0,0 kg N/år.

Det betyder, at husdyrgodkendelseslovens beskyttelsesniveau i forhold til internationale naturbeskyttelsesområder er overholdt. Dette betyder også, at den ansøgte husdyrproduktion ikke vil medføre en væsentlig negativ påvirkning af internationale naturbeskyttelsesområder.

Øvrige naturområder

Nærmeste kategori 2 natur er §3 overdrev ca. 8 km mod vest.

Depositionen til overdrevet er 0,0 kg N/ha/år. Beskyttelsesniveauet for kategori 2 natur er dermed overholdt.

Nærmeste kategori 3 natur er mose 294 meter mod øst og mose 675 meter mod sydvest.

Kategori 3-natur er ammoniakfølsomme naturtyper omfattet af naturbeskyttelseslovens § 3 og ammoniakfølsomme skove. Til kategori 3-natur må merdepositionen ikke overstige 1,0 kg n pr. ha pr. år. De beregnede merbelastninger for de kategori 3-naturområder der ligger tættest på produktionsanlægget er ikke over 1,0 kg pr. ha pr. år. Ingen af de øvrige kategori 3-naturområder omkring produktionsanlægget vil derfor heller ikke merbelastes med over 1,0 kg N pr. ha pr. år. Beskyttelsesniveauet for områder med kategori 3-natur således overholdt.

Numrene i nedenstående tabel over beskyttede naturområder, refererer til de udvalgte punkter, hvor der er foretaget beregning af ammoniakdepositionen.

Ammoniakafsætning på naturområder omkring bedriften

Målepunkt	Naturtype	Naturkategori	Merdeposition kg NH ₃ -N /ha/år	Total deposition kg NH ₃ -N/ha pr. år
1	Rigkær	1	0,0	0,0
2	Overdrev	2	0,0	0,0
3	Mose, Ø	3	0,0	0,5
4	Mose, SV	3	0,0	0,1

Bilag IV-arter

Nyborg Kommune vurderer at der kan forekomme Dværgflagermus, Brun flagermus, Sydflagermus, Markfirben, Springfrø og Stor Vandsalamander i området. Arterne er Bilag IV-arter, der ifølge naturbeskyttelseslovens kap. 5 ikke må forstyrres forsætligt med skadelig virkning for arten eller bestanden, og yngle- og rasteområder må ikke beskadiges eller ødelægges.

Markfirben kan forekomme i området, især i nærheden af skovene. Arten foretrækker sandede soleksponerede levesteder, eksempelvis markkanter, sten- og jorddiger og skovveje.

Flagermus yngler og overvintrer fortrinsvis i hule træer, og søger bl.a. føde over åbent terræn og langs skovbryn og levende hegn.

Springfrø og Stor Vandsalamander, yngler i småsøer og små vandhuller. Padderne forlader vandhullerne efter yngletiden, og opholder sig og overvintrer i områdets småskove, levende hegn og sten- og jorddiger.

Områdets mange småbiotoper: sten- og jorddiger, småskove, levende hegn og små udyrkede markarealer, er meget vigtige for agerlandets dyre- og planteliv. De fungerer som ledelinier, yngle-, raste- og overvintringssted for områdets bilag IV-arter.

Da der ikke vil ske en ændring af driften i forbindelse med det ansøgte vurderer kommunen, at småbiotopernes funktion vil forblive uændret. Den forestående drift af anlæg vil derfor ikke beskadige eller ødelægge yngle- eller rasteområder for områdets bilag IV-arter.

Kommunen vurderer samlet set, at produktionsanlægget overholder det gældende beskyttelsesniveau for ammoniakpåvirkning af omliggende naturområder. Vurderingen og beregningen i forbindelse med ammoniakemissionen er foretaget på baggrund af det ansøgte produktionsareal, dyretypen og staldindretning. Der skal derfor stilles vilkår omkring produktionsarealets størrelse indenfor de ansøgte produktionsbygninger, dyretypen og staldindretningen.

Lugt

Der anvendes hyppig udslusning af gylle som miljøteknologi til at reducere lugt fra staldene. Gylleudslusning foretages på hverdage indenfor normal arbejdstid.

I ansøgningen er de korrigerede geneafstande beregnet til:

Områdetyper - beboelse/zone	Geneafstand	Afstand til nærmeste område
Byzone	225 m	1.362,8 m
Samlet bebyggelse	128,5 m	162,6 m
Enkeltbolig i landzone	87,2 m	87,9 m

Af ovenstående tabel fremgår, at for byzone, samlet bebyggelse og enkeltbolig i landzone er geneafstanden kortere end afstanden til nærmeste område og lugtgeneafstandskravene er dermed overholdt.

Da genekriteriet for lugt er overholdt, for alle tre områdetyper, vurderes det, at den ansøgte produktion kan ske uden at give anledning til væsentlige lugtgener ved de omboende. Der skal dog stilles vilkår om, at husdyrproduktionen skal etablere lugtreducerende foranstaltninger, hvis tilsynsmyndigheden vurderer, at produktionen alligevel giver anledning til væsentlige lugtgener ved de omboende. For at den hyppige gylleudslusning kan have den ønskede effekt og ikke medfører gene for naboer, skal der stilles vilkår om, at udslusning af gylle skal udføres mindst hver 7. dag og

kun på hverdage mellem kl. 8 og 16, samt at der skal føres logbog over udslusningen, så tilsynsmyndigheden kan kontrollere at det udføres korrekt.

Transport

Ansøger har oplyst følgende vedrørende antal transporter til og fra ejendommen:

Oversigt over transporter til og fra ejendommen.

Transporttype	Nudrift Antal transporter pr. år	Ansøgt Antal transporter pr. år
Dyr ind	26	26
Foder ind	52	52
Dyr ud	26	26
DAKA	52	52
Diverse	4	4
Gylle	80	80
I alt	240	240

Som det fremgår vil det ansøgte ikke medføre stigning i antallet af transporter til og fra ejendommen.

Hovedparten af transporterne udgøres af transporter med husdyrgødning, levering og afhentning af grise og foder. Transporter foregår primært i dagtimerne, men kan til tider foregå i aften- og nattetimerne. I højsæson for gyllekørsel kan der køres uden for normal arbejdstid.

For at mindske risikoen for, at gylletransporterne ikke giver anledning til spild eller lugtgener er det vigtigt, at transporten af gyllen sker i tæt lukkede beholdere.

Det er derfor kommunens vurdering, at der skal stilles vilkår om, at gylle under transport på offentlig vej skal være opbevaret i lukket beholder, således at spild ikke kan finde sted. Skulle der alligevel ske spild, skal dette straks opsamles.

Lys

Lys i stalde er tændt efter behov. Om natten benyttes natbelysning. Udendørs belysning tændes også efter behov. Der er ingen ændringer i belysning.

Det vurderes at lyskilder ikke vil give anledninger til gener for omboende, da driftsstalden ligger bag andre bygninger og der skal derfor ikke stilles særlige vilkår vedrørende lys.

Støj

De væsentligste støjkloder er transporter til og fra husdyrbruget med gylle, korn, foder og dyr, samt ventilationsanlæg. Transporter foregår primært i dagtimerne, men kan til tider foregå i aften- og nattetimerne. I højsæson for gyllekørsel kan der køres uden for normal arbejdstid. Ventilationsanlægget kører året rundt.

Det er kommunens vurdering, at det ansøgte ikke vil give anledning til væsentlige støjgener ved omboende og det vurderes samtidig, at det ansøgte kan overholde de generelle krav til støj. Der skal derfor stilles vilkår om, at støjen fra virksomheden ikke må overskride miljøstyrelsens generelle retningslinjer omkring støj. Desuden skal der stilles der vilkår om, at virksomheden, for egen regning, skal dokumentere at støjvilkår overholdes, hvis tilsynsmyndigheden finder det påkrævet.

Rystelser

Det ansøgte vurderes ikke at give anledning til rystelser, der kan give anledning til gener ved omboende. Der skal derfor ikke stilles vilkår i den forbindelse.

Støv

Støv forekommer fra interne transporter, håndtering af foder og dyr samt fra udluftning. Støv forekommer fortrinsvis kun indenfor på husdyrbruget.

Det vurderes, at der ikke vil være væsentlige støvgener i lokalområdet. Der vil derfor ikke blive stillet særlige vilkår vedrørende støv.

Skadedyr

Effektiv fluebekæmpelse i overensstemmelse med retningslinjer fra Aarhus Universitet, Agroøkologi. Husdyrbruget anvender skadedyrsbekæmper til rotter.

Det skal fremhæves, at der ved konstateret forekomst af rotter, er pligt til at få dem bekæmpet. Dette kan ske ved at foretage anmeldelse af forekomsten til kommunen. Der kan ske anmeldelse af rotter på kommunens hjemmeside på <http://www.nyborg.dk/da/Borger/By,-trafik-og-milj%C3%B8/Milj%C3%B8/Rottebekampelse>.

For at virksomheden ikke tiltrækker skadedyr, skal der stilles vilkår om at virksomheden skal holdes fri for spild af foder og oplag af affald, samt at der skal foretages den fornødne fluebekæmpelse i overensstemmelse med "Retningslinjer for fluebekæmpelse på og omkring gårde med husdyr", Agro – institut for agroøkologi, Aarhus universitet (www.dpil.dk).

3.5 Affald

Døde dyr afhentes af DAKA ugentligt eller efter behov. Metalaffald afhentes af skrothandler en gang om året. Lysstofrør, pærer, batterier, medicinrester, kanyler og tomme medicinflasker afleveres til Marius Pedersen eller kommunal modtagestation. Spildolie bortskaffes til Marius Pedersen eller kommunal modtagestation.

Det vurderes, at der ikke er forøget forureningsmæssig risiko forbundet med husdyrbrugets affaldshåndtering. For at husdyrbruget kan dokumentere korrekt bortskaffelse af affald, skal der stilles vilkår om følgende:

- *Kvitteringer for korrekt afleveret erhvervsaffald via kommunens genbrugsstation, skal kunne forevises ved miljøtilsynet.*
- *Hvis husdyrbruget bortskaffer sit erhvervsaffald via anden godkendt affaldstransportør, skal der kunne fremvises dokumentation for dette. Dokumentationen skal kunne forevises ved miljøtilsynet.*

4. Bedste tilgængelige teknik (BAT)

En ansøgning med en ammoniakemission på mere end 750 kg NH₃-N pr. år skal leve op til "Bedst tilgængelige teknik" (BAT) for ammoniakemission. Både kravet til BAT-ammoniakemission og den faktiske emission er beregnet i Miljøstyrelsens digitale ansøgningssystem i henhold til husdyr godkendelsesbekendtgørelsens krav i bilag 3, punkt A, nr. 2.1.

Det ansøgte produktionsanlægs emission af ammoniak er beregnet til at være 1.271 kg NH₃-N pr. år. Da det samlede BAT-emissionskrav for ammoniak for det ansøgte produktionsanlæg er 1.271 kg NH₃-N pr. år er BAT-emissionskravet opfyldt. Vurderingen er foretaget på baggrund af beregninger på det ansøgte produktionsareal, dyretypen og det anvendte staldsystem.

Da der ikke er etableret særlig miljøteknologi for at opfylde af BAT-emissionskravet, stilles der ikke vilkår i forhold til anvendelse af en specifik forureningsbegrænsende teknologi.

5. Produktionens ophør

Ved ophør af bedriften skal der foretages tilstrækkelige tiltag i forhold til at undgå forureningsfare og for at bringe stedet tilbage i tilfredsstillende stand herunder hensyn til varetagelse af landskabelige hensyn.

Det er kommunens vurdering, at produktionsanlægget ikke vil udgøre en forureningsmæssig risiko eller påvirke omgivelserne negativt, hvis produktionen på ejendommen nedlægges. Der skal dog stilles vilkår, der skal sikre en forsvarlig oprydning, gødningshåndtering og afhændelse af farligt affald ved ophør af produktionen. Der skal ske orientering til kommunen ved ophør af produktionen og planlægning af oprydning m.v. skal ske i samråd med kommunen.

6. Offentlighed

25. april 2019

Udsendt partshøring til omboende inden for en radius af 267 m (lugtkonsekvensafstanden) fra Korkendrupvej 34.

Der er indkommet henvendelse fra én af naboerne i Korkendrup, som udtrykker bekymring over, at der kører mange tunge transportere med lastbil og traktor gennem landsbyen med høj hastighed. Naboen bemærker også at der er meget lugt fra gylletanken og at der bliver spildt gylle på vejen.

20. maj 2019

Udkast til afgørelse sendt i høring hos ansøger. Ansøger havde en enkelt mindre tilføjelse.

7. Samlet vurdering

Samlet set vurderer Nyborg Kommune, at når godkendelsens vilkår og de til enhver tid gældende miljøregler overholdes, har ansøgeren truffet de nødvendige foranstaltninger til at forebygge og begrænse forureningen ved anvendelse af den bedste tilgængelige teknik. Driften af produktionsanlægget kan derfor ske på uden at påvirke omgivelserne på en måde, som er uforenelig med hensynet til omgivelserne. Driften af produktionsanlægget vurderes heller ikke, at medføre forringelse af lokale og nationale naturværdier, samt internationale naturbeskyttelsesområder eller medføre forstyrrelser, der har betydelige konsekvenser for de arter, områderne er udpeget for at beskytte.



Nyborg
KOMMUNE

Torvet 1
5800 Nyborg
www.nyborg.dk
