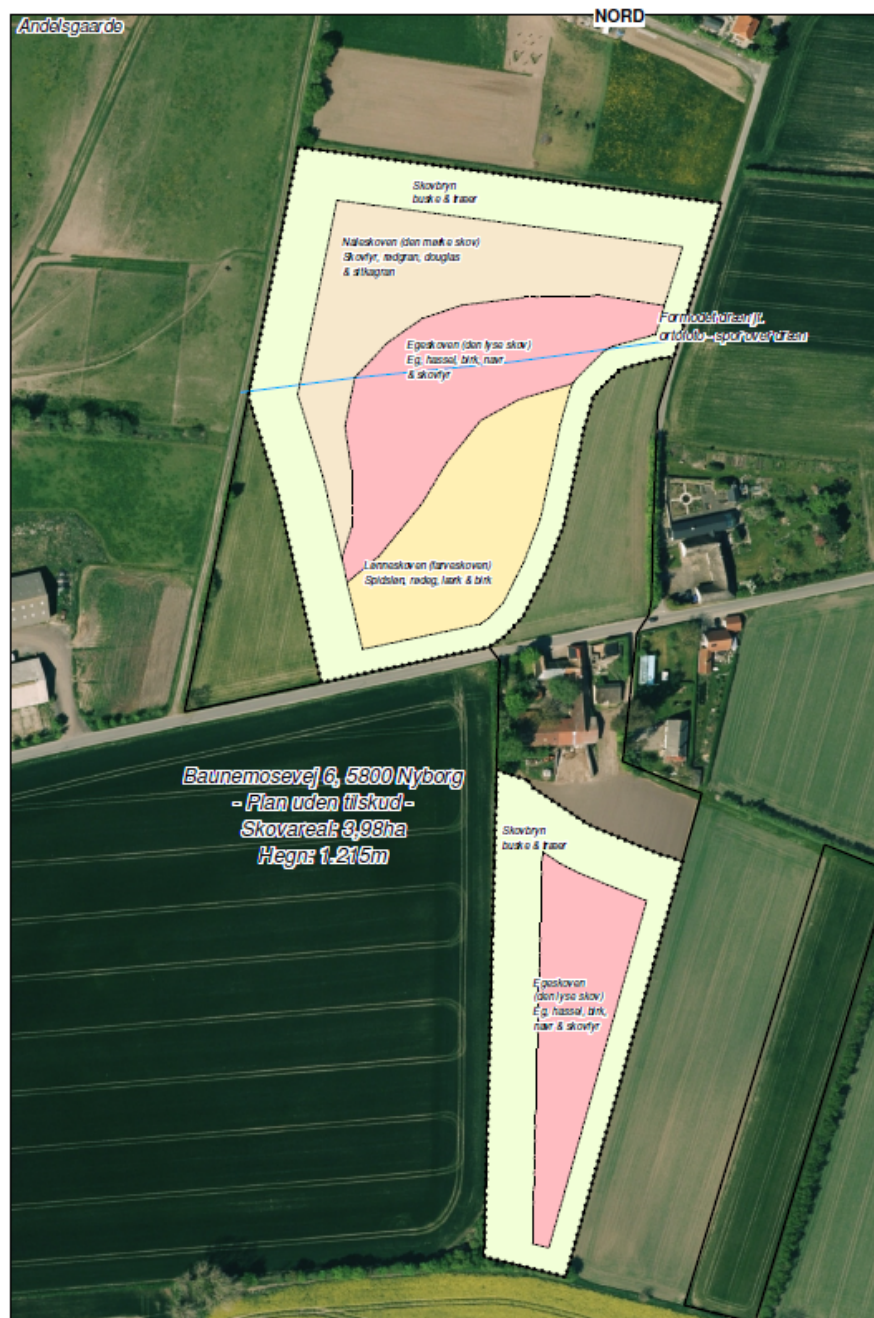
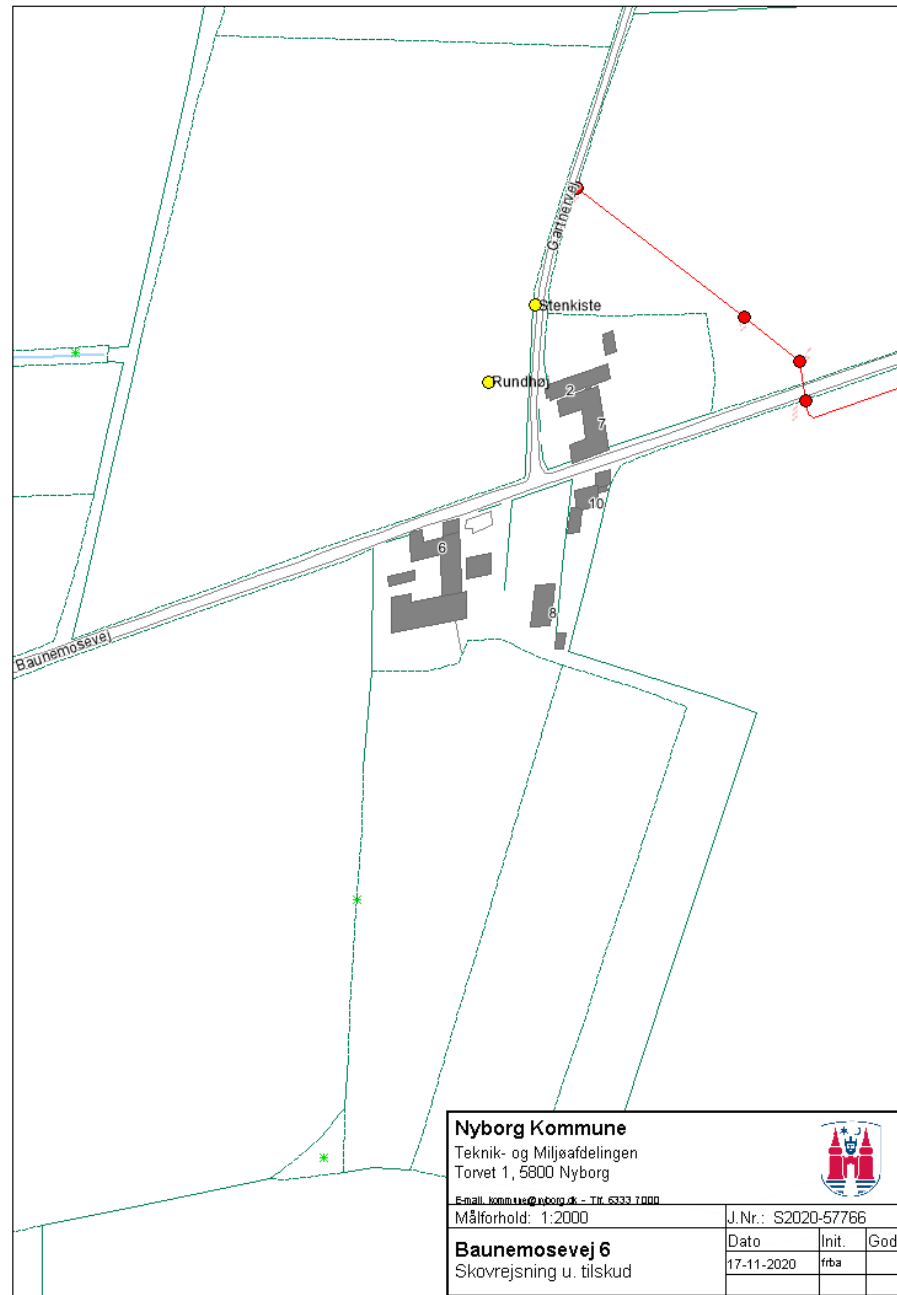


## Bilag A

## Skema til brug for screening (VVM-pligt)

<b>VVM Myndighed</b>	
<b>Basis oplysninger</b>	<b>Tekst</b>
Projekt beskrivelse – jf. anmeldelsen:	Ansøgning om skovrejsning i 2020
Navn og adresse på bygherre	Hans Marius Rudbæk Jensen, Baunemosevej 6
Bygherres kontaktperson og telefonnr.	Christian Ritz-Andersen (HedeDanmark a/s). Tlf.: 21 22 77 91
Projektets placering	Baunemosevej 6, matr.: 3h og 23 Bovense By, Bovense
Projektet berører følgende kommuner	Nyborg Kommune





Registrerede  
drænbrønde vest for  
projektområdet.  
Målestok 1:2000

<b>Nyborg Kommune</b>			
Teknik- og Miljøafdelingen Torvet 1, 5800 Nyborg E-mail: <a href="mailto:kommune@nyborg.dk">kommune@nyborg.dk</a> - Tlf. 6333 7000			
Målforskel: 1:2000	J. Nr.: S2020-57766		
<b>Baunemosevej 6</b>	Dato	Init.	Godk.
Skovrejsning u. tilskud	17-11-2020	frba	

Forholdet til VVM reglerne		Ja		Nej	
Er anlægget opført på bilag 1 til bekendtgørelse nr. 1335 af 6, december 2006				x	Hvis ja, er der obligatorisk VVM-pligtigt
Er anlægget opført på bilag 2 til bekendtgørelse nr. 1335 af 6, december 2006:		x			Hvis ja, skal der gennemføres en screening, hvis nej, er anlægget ikke omfattet af VVM-reglerne og skal derfor ikke screenes
	<b>Ikke relevant</b>	<b>Ja</b>	<b>Bør undersøges</b>	<b>Nej</b>	<b>Tekst</b>
<b>Anlæggets karakteristika:</b>					
1. Arealbehovet i ha:					3,98 ha
2. Er der andre ejere end Bygherre ?:				x	
3. Det bebyggede areal í m2 og bygningsmasse i m3					39.800 m² nyplantning af skov.
4. Anlæggets maksimale bygningshøjde i m:	x				
5. Anlæggets kapacitet for så vidt angår flow og opbevaring af:  Råstoffer – type og mængde:  Mellemprodukter – type og mængde:  Færdigvarer – type og mængde:	x				
6. Anlæggets kapacitet for strækingsanlæg:	x				
7. Anlæggets længde for strækingsanlæg:	x				
8. Anlægget behov for råstoffer – type og mængde:  I anlægsfasen:  I driftsfasen:	x				

9. Behov for vand – kvalitet og mængde:	x				
I anlægsfasen:					
I driftsfasen:					
10. Forudsætter anlægget etablering af yderligere vandforsyningskapacitet:				x	
11. Affaldstype og mængder, som følge af anlægget:	x				
Farligt affald:					
Andet affald:					
Spildevand:					
12. Kræver bortskaffelse af affald og spildevand ændringer af bestående ordninger:				x	
13. Overskrides de vejledende grænseværdier for støj:				x	
14. Overskrides de vejledende grænseværdier for luftforurening:				x	
15. Vil anlægget give anledning til vibrationsgener::				x	
16. Vil anlægget give anledning til støvgener:				x	
17. Vil anlægget give anledning til lugtgener:				x	
18. Vil anlægget give anledning til lysgener:				x	

19. Må anlægget forventes at udgøre en særlig risiko for uheld:				x	
<b>Anlæggets placering</b>					
20. Forudsætter anlægget ændring af den eksisterende arealanvendelse:		x			Skovrejsningen ændrer arealanvendelsen fra landbrug til skov. I det sydlige område er skovrejsning ønsket i forhold til kommuneplanen, mens det nordlige område er neutralt i forhold til kommuneplanen.

21. Forudsætter anlægget ændring af en eksisterende lokalplan for området:				x	
22. Forudsætter anlægget ændring af kommuneplanen:				x	
23. Indebærer anlægget behov for at begrænse anvendelsen af naboarealer ud over hvad der fremgår af gældende kommune- og lokalplaner:				x	
24. Vil anlægget udgøre en hindring for fremtidig anvendelse af områdets råstoffer og grundvand:				x	Området ligger i et område med drikkevandsinteresser (OD), men ikke særlige drikkevandsinteresser (OSD) hvor specielt rejsning af løvskov vil bidrage til at beskytte grundvandet.
25. Indebærer anlægget en mulig påvirkning af sårbare vådområder:				x	Der findes et mindre lavbundsareal ca. 100m øst for den nordlige del af projektområdet, der ikke vurderes at blive påvirket af skovrejsning.
26. Er anlægget tænkt placeret indenfor kystnærhedszonen:				x	
27. Forudsætter anlægget rydning af skov:				x	
28. Vil anlægget være i strid med eller til hinder for etableringen af reservater eller naturparker:				x	
29. Tænkes anlægget placeret i Vadehavsområdet:				x	
30. Kan anlægget påvirke registrerede, beskyttede eller fredede områder –  Nationalt:  Internationalt (Natura 2000):  Forventes området at rumme beskyttede arter efter bilag IV Forventes området at rumme danske rødlistearter:					<p>§ 3: Der findes ikke § 3 beskyttet natur indenfor projektområdet. Det tættest beliggende er en § 3 sø i Bovense by, ca 350 m fra projektområdets vestlige grænse.</p> <p>Nærmeste natura 2000 område er Storebælt og Vresen ca. 2 km fra projektområdet, hvilket ikke vurderes at blive påvirket af skovrejsning.</p> <p><u>Beskyttelseslinjer</u>: Skovrejsningsområdet ligger ikke indenfor nogle beskyttelseslinjer</p> <p><u>Vandløb</u>: Der findes ingen vandløb indenfor skovrejsningsområdet. Det nærmeste er Afløb fra Bovense, der findes ca. 350 m vest for projektområdet.</p> <p><u>Fredninger</u>: Der findes ingen fredninger indenfor skovrejsningsområdet.</p>

<p>31. Kan anlægget påvirke områder, hvor fastsatte miljøkvalitetsnormer allerede er overskredet:</p> <p>Overfladevandt:</p> <p>Grundvand:</p> <p>Naturområder:</p> <p>Boligområder (støj/lys og Luft):</p>				x	<p>Skovrejsningen kan forbedre mulighederne for spredningspassager og selvom projektområdet ikke ligger i særligt udpegede drikkevandsområder, kan skovrejsningen stadig ses som positivt for grundvandsbeskyttelsen.</p>
<p>32. Tænkes anlægget etableret i et tæt befolket område:</p>				x	



33. Kan anlægget påvirke:				x	<p><u>Fund og fortidsminder:</u> Ca. 20 og 50 Vest for Baunemosevej nr. 2, på projektmatriklen findes en rundhøj og stenkiste, der dog ikke ligger indenfor projektområdet. Disse fortidsminder forventes derfor ikke at blive påvirket af skovrejsningen.</p> <p><u>Sten og jord:</u> Der findes ingen sten og jorddiger i eller tæt ved projektområdet.</p>
Historiske landskabstræk:					
Kulturelle landskabstræk:					
Arkæologiske værdier/landskabstræk:					
Æstetiske landskabstræk:					
Geologiske landskabstræk:					
<b>Kendetegn ved den potentielle miljøpåvirkning</b>					
34. Er området, hvor anlægget tænkes placeret, sårbar overfor den forventede miljøpåvirkning:			x		<p>Der findes sandsynligvis drænrør i projektområdet (se beplantningsplan og kortbilag øverst). Det må derfor anbefales, at ansøger/ejer får dette undersøgt og tager hensyn hertil bl.a. med henvisning til vandløbslovens § 6 stk. 3 som anfører at der ikke på foretages beplantning så nær rørlagte strækninger af vandløb (dræn), at det kan være til fare for beskadigelse eller tilstopninger af disse. Derfor bør der ikke beplantes over dræn og der skal holdes en afstand på minimum 2 m. på hver side af drænet. Ejer må gerne blokere egne dræn, men kun i tilfælde hvor det ikke involverer andre lodsejere (afvander overfor beliggende arealer).</p>
35. Er der andre anlæg eller aktiviteter i område, der sammen med det ansøgte medfører en påvirkning af miljøet (Kumulative forhold):				x	
36. Er der andre kumulative forhold?				x	
38. Den forventede miljøpåvirknings geografiske udstrækning i areal:					
39. Omfanget af personer der forventes berørt af miljøpåvirkningen:					
40. Vil den forventede miljøpåvirkning række ud over kommunen/MC's område:				x	

41. Vil den forventede miljøpåvirkning berøre nabolande:				x
42. Forventes miljøpåvirkningerne at kunne være væsentlige –  Enkeltvis:  Eller samlet:				x
43. Må den samlede miljøpåvirkning betegnes som kompleks:				x
44. Er der stor sandsynlighed for miljøpåvirkningen:				x
45. Er påvirkningen af miljøet –  Varig:  Hyppig:  Reversibel:				x

Konklusion					
Giver resultatet af screening anledning til at antage, at det anmeldte projekt vil kunne påvirke miljøet væsentligt, således at der er VVM-pligtigt:				x	

Dato: 17-11-2020 Sagsbehandler: Frederick Borg Augustsen