



**§ 12-godkendelse til udvidelse af kvægproduktion
på ejendommen matr.nr. 13a m.fl. Måre By,
Herrested beliggende Ringholmvej 19,
5853 Ørbæk. Cvr-nr.: 42365750**

September 2010

Indholdsfortegnelse

INDLEDNING.....	3
MILJØGODKENDELSE	4
IKKE-TEKNISK RESUMÉ	4
VILKÅR FOR GODKENDELSEN	6
RETSBESKYTTELSE.....	11
BORTFALD.....	11
OFFENTLIGGØRELSE.....	11
KLAGEVEJLEDNING	11
MODTAGERE AF KOPI AF AFGØRELSEN	13
MILJØVURDERING	14
1. GRUNDFORHOLD	14
1.1 Ansøger og ejerforhold	14
1.2 Overordnede oplysninger.....	14
2. BELIGGENHED OG PLANMÆSSIGE FORHOLD.....	14
2.1 Placering i landskabet.....	15
3. PRODUKTIONSANLÆG	16
3.1 Drift.....	16
3.2 Gødningsproduktion og - håndtering	20
3.3 Forurening og gener fra husdyrbrugets anlæg	21
4. UDBRINGNINGSAREALER	25
4.1 Arealer i Faaborg-Midtfyn Kommune.....	25
4.2 Drift af udbringningsarealer.....	26
4.3 Gødningsproduktion og – håndtering	27
4.4 Forurening og gener fra husdyrbrugets arealer	27
5. BEDSTE TILGÆNGELIGE TEKNIK (BAT)	32
6. AFFALD OG KEMIKALIER.....	38
7. OFFENTLIGHED.....	39
8. PRODUKTIONENS OPHØR.....	39
9. ALTERNATIVE MULIGHEDER OG 0-ALTERNATIVET	39
10. SAMLET VURDERING.....	40

Indledning

Emne	Data
Ansøger	Gitte og Carsten Hedegård
Bedriftens adresse	Kristiansborg, Ringholmvej 19, 5853 Ørbæk
Husdyrbrugets navn	4500011757
Matrikelnummer	13a m.fl. Måre By, Herrested
Virksomhedens art	Landbrugsbedrift med malkekvæg
Ejer	Carsten Hedegård
CHR-nummer	84544
CVR-nummer	42365750
Kontaktperson	Carsten Hedegård
Tilsynsmyndighed	Nyborg Kommune

Nyborg Kommune har den 24. marts 2010 modtaget ansøgning om godkendelse af udvidelse af dyreholdet på ovennævnte ejendom fra en årsproduktion på 250 stk. malkekøer, tung race, 300 stk. opdræt og 200 tyrekalve op til 350 kg svarende til ca. 524 DE til 425 malkekøer (tung race), 96 småkalve (0-6 mdr.) og 313 kvieopdræt (6-26 mdr.) samt 3 heste (300-500 kg), svarende til 748,0 DE. Udvidelsen af malkebesætningen sker i eksisterende kostald fra 2003/2005 samt i en forlængelse af dybstrøelsesstalden. Der er endvidere søgt om lovliggørelse af to fodersiloer.

Ændringen af produktion er omfattet af § 12 i lov nr. 1486 af 4. december 2009 om miljøgodkendelse m.v. af husdyrbrug, med senere ændringer (husdyrgodkendelsesloven). Nyborg kommune vurderer at udvidelsen i eksisterende sengestald og tilbygningen til dybstrøelsesstalden samt udvidelse af dyreholdet med 224 DE er af en så omfattende karakter at miljøgodkendelsen ikke kan gives som et tillæg til eksisterende miljøgodkendelse.

Ansøgningen, "Husdyrgodkendelse.dk. Ansøgnings-skema. Skemanummer 16.781, version 7 af 7. september 2010, om § 12-godkendelse af virksomheden, ligger til grund for godkendelsen. Den indeholder en beskrivelse af virksomheden samt diverse beregninger af virksomhedens forureningsforhold.

Af ansøgningen fremgår, at der søges om godkendelse til udspreddning af husdyrgødning på ejede og forpagtede arealer. 70 kvier, svarende til 17 DE, afgræsser arealer på Horneland ekstensivt i sommerhalvåret, mens 90 kvier, svarende til 22 DE afgræsser § 3-arealerne ved Kastel Å ekstensivt i sommerhalvåret. Der er således søgt om godkendelse til udbringning af husdyrgødning fra 531,7 DE på 313 ha ejet/forpagtet areal.

Der er desuden aftale om udbringning af 140,0 DE husdyrgødning til Holmevej 6 og Assensvej 34 samt 37 DE på arealerne tilhørende Odensevej 60, 5853 Ørbæk. Alle aftalearealerne ligger i Nyborg Kommune, og der er søgt om miljøgodkendelse af alle udbringingsarealerne. Aftalearealerne er derfor ikke omfattet af denne godkendelse.

Miljøgodkendelse

Ikke-teknisk resumé

Denne miljøgodkendelse gives til ejeren af Ringholmvej 19, 5853 Ørbæk v. Gitte og Carsten Hedegård, der har søgt om miljøgodkendelse efter lov om miljøgodkendelse m.v. af husdyrbrug. Der er søgt om en udvidelse af dyreholdet, så der fremover vil være flere køer med opdræt (tung race) på ejendommen. Der søges samtidig om at etablere en tilbygning til dybstrøelsesstalden. Der er tillige søgt om lovliggørelse af opførelsen af to fodersiloer og to malkerobotter. 160 kvier er på græs udenfor udbringningsarealerne (ekstensiv afgræsning) mindst 6 måneder årligt på Helnæs og på naturarealer ved Kastel Å.

Miljøgodkendelsen omfatter husdyrbruget på Ringholmvej 19, samt alle ejede og forpagtede arealer, der drives under bedriften. Der er indgået aftale om overførsel af husdyrgødning på tre ejendomme. Aftalearealerne er beliggende i Nyborg Kommune og miljøgodkendes særskilt for bedrifterne.

Ansøgningen om miljøgodkendelse er indsendt gennem Miljøstyrelsens elektroniske ansøgningssystem, www.husdyrgodkendelse.dk. Ansøgningssystemet foretager automatisk en række beregninger af miljøpåvirkningerne fra husdyrbrugets anlæg og arealer. Disse beregninger udgør sammen med ansøgningens øvrige oplysninger grundlaget for kommunens miljøvurdering.

Kommunen skal sikre sig, at ansøgeren har truffet de nødvendige foranstaltninger til at forebygge og begrænse forureningen ved anvendelse af den bedste tilgængelige teknik, og at husdyrbruget i øvrigt kan drives på stedet uden at påvirke omgivelserne på en måde, som er uforenelig med hensynet til omgivelserne. Der skal herunder tages hensyn til gener for omkringboende og forurening af natur og miljø fra både husdyrbrugets anlæg og de arealer, hvor der bliver udbragt husdyrgødning.

Det er Nyborg Kommunes vurdering, at det er muligt at drive husdyrbruget på stedet uden væsentlige gener for de omkringboende og uden at påvirke miljøet væsentligt, bedømt ud fra de væsentlighedskriterier, der er indarbejdet i husdyrlovgivningen. Vurderingen er foretaget under forudsætning af, at godkendelsens vilkår og lovgivningen i øvrigt på området overholdes.

Denne miljøgodkendelse er opdelt i to hovedafsnit. Første del udgøres af selve godkendelsen med de vilkår, Nyborg Kommune stiller vedrørende indretning og drift af virksomheden. Anden del er den miljøtekniske beskrivelse og vurdering. Her er ejendommen og arealerne beskrevet nærmere, og der er redegjort for den påvirkning, virksomheden forventes at have på omgivelserne.

Godkendelsen indeholder en række konkrete vilkår for virksomhedens indretning og drift. Vilkårene skal medvirke til at sikre,

- at indretning og drift af husdyrbruget og arealerne sker i overensstemmelse med ansøgningsmaterialet og den miljøtekniske beskrivelse og vurdering,
- at yderligere miljøkrav, fastsat på grundlag af kommunens vurdering af ansøgningen, overholdes, og
- at risikoen for, at der forekommer forurening eller gener ud over de forventede ifølge miljøvurderingen, nedsættes.

Kommunen skal revurdere godkendelsen efter 8 år.

Tidligere godkendelser

Der er den 18. november 2003 meddelt miljøgodkendelse efter miljøbeskyttelseslovens kap.5 til en kvægproduktion med 250 stk. malkekøer, 300 stk. opdræt og 200 stk. tyre til slagtevægt på 350 kg (alle stor race), svarende til 524 DE på Ringholmvej 19. Fyns amt meddelte i den forbindelse den 28. januar 2003, at der ikke skulle udarbejdes regionplan-retningslinier med tilhørende VVM-redegørelse for projektet. Miljøgodkendelsen og Fyns Amts VVM-screening er lavet efter "gamle" DE, og den miljøgodkendte husdyrproduktion svarer derfor til nudriften i nærværende ansøgning og miljøgodkendelse af husdyrproduktion.

Nyborg Kommune meddelte den 4. juli 2008 tillæg til miljøgodkendelsen i forbindelse med opførelse af en ny gyllebeholder på 4.400 m³. Vilkår for udarbejdelsen af tillægget er indarbejdet i nærværende miljøgodkendelse.

Afgørelse

Nyborg Kommune godkender hermed en årlig kvægproduktion på 425 malkekøer (tung race), 96 småkalve (0-6 mdr.) og 313 kvieopdræt (6-26 mdr.) samt 3 heste (300-500 kg), svarende til 748,0 DE på landbrugsejendommen Kristiansborg, matr.nr. 13a m.fl. Måre By, Herredsted beliggende Ringholmvej 19, 5853 Ørbæk. Godkendelsen omfatter desuden udspreddning af husdyrgødning, svarende til 531,7 DE på ca. 313,0 ha ejede og forpagtede dyrkningsarealer samt opførelse af to fodersiloer, to malkebotter og dyrehold i en forlængelse af dybstrøelsesstalden mod syd.

Nyborg Kommune giver godkendelsen, da det vurderes, at ansøgeren har truffet de nødvendige foranstaltninger til at forebygge og begrænse forureningen ved anvendelse af den bedste tilgængelige teknik, og at husdyrbruget i øvrigt kan drives på stedet uden at påvirke omgivelserne på en måde, som er uforenelige med hensynet til omgivelserne. I vurderingen er indgået hvorvidt indretning og drift af husdyrbruget, udbringning af husdyrgødning og drift af arealerne kan ske i overensstemmelse med gældende regler og uden væsentlig påvirkning af miljøet, som dette er defineret i husdyrgodkendelsesloven, herunder at projektet ikke skader Natura 2000-områder eller levesteder for arter optaget på Habitatdirektivets bilag IV.

Godkendelsen omfatter hele virksomheden og skal være udnyttet senest to år efter godkendelsesdatoen. Hvis godkendelsen ikke har været helt eller delvist udnyttet bortfalder den del af godkendelsen, der ikke har været udnyttet i tre på hinanden følgende år.

Virksomhedens miljøgodkendelse skal, jf. § 41 i husdyrgodkendelsesloven, regelmæssigt og mindst hvert 10. år tages op til revurdering, dog første gang efter 8 år. Det er planlagt at foretage revurdering i 2018.

Miljøgodkendelsen er givet i henhold til § 12, stk. 2 i lov nr. 1486 af 4. december 2009 om miljøgodkendelse m.v. af husdyrbrug. Miljøgodkendelsen meddeles under forudsætning af, at gældende regler på området og nedenstående vilkår overholdes.

Forudsætningerne for godkendelsen findes i "Ansøgningsskema. Skema nummer 16.781, version 7 af 7. september 2010" med bilag og i nedenstående "Miljøvurdering".

Der gøres opmærksom på, at etablering af nye anlæg ikke må igangsættes, før der er givet en byggetilladelse og eventuelle andre nødvendige tilladelser fra Nyborg Kommune.

Vilkår for godkendelsen

1 Generelle forhold

Drift og indretning

- 1.1 Virksomheden skal placeres, indrettes og drives i overensstemmelse med de oplysninger, der fremgår af ansøgningen med bilag, miljøvurderingen og med de ændringer, der fremgår af godkendelsens vilkår.
- 1.2 Der skal til stadighed tilstræbes en god staldhygiejne, samt at staldene og fodringsanlæg holdes rene.
- 1.3 Drikkevandssystemet skal drives og vedligeholdes, således at unødigt spild i undgåes.
- 1.4 Der skal ske en løbende gennemgang af rutiner, inventar m.v. med henblik på at reducere vand- og energiforbruget.

Årsproduktion

- 1.5 Anlægget tillades drevet med en årlig produktion på maksimalt.

Art	Maksimal årsproduktion	Maksimalt antal DE
Malkekøer (tung race)	425	567,2
Småkalve (0-6 mdr)	96	26,0
Kvier (6-26 mdr.)	313	153,8
Heste	3	1,0
I alt		748,0

- 1.6 Den samlede produktion må ikke overstige 748 DE på årsplan. Inden for de enkelte husdyrgrupper tillades afvigelser på +/- 5 % DE på årsplan, så længe det maksimale antal dyreenheder på 748,0 DE ikke overskrides.
- 1.7 Der skal være mindst 160 kvier på ekstensivt græsareal i 4.380 timer årligt, svarende til 6 måneder årligt.
- 1.8 Den godkendte husdyrproduktion skal foretages jævnt fordelt over året.
- 1.9 Til alle malkekøerne (425 stk.) skal der anvendes foder med et maksimalt fosforindhold på 4,3 g pr. DE

Information om ændringer på virksomheden

- 1.10 Ændringer i ejerforhold (eller hvem der har ansvar for driften) skal meddeles til kommunen.
- 1.11 Drifts-, indretnings- eller bygningsmæssige ændringer af produktionsanlægget, skal anmeldes til kommunen inden gennemførelsen.

- 1.12 De vilkår, der vedrører driften, skal være kendt af de ansatte, der er beskæftiget med den pågældende del af driften.

2 Produktionsanlæg

Miljøteknik

- 2.1 I eksisterende sengestald med spalter (kanal, linespil) samt i dybstrøelsesstalden inkl. forlængelsen skal spalter rengøres med spalteskrabere hver 4. time eller 6 gange i døgnet, så det sikres, at gødning og urin hurtigt fjernes fra spaltegulvet og ledes til gødningskanalerne.

Lugt

- 2.2 Husdyrproduktionen må maksimalt have lugtgeneafstande svarende til 112 meter, 314 meter og 440 meter for henholdsvis enkeltbolig i landzone, samlet bebyggelse og byzone/sommerhusområde.
- 2.3 Husdyrproduktionen må ikke give anledning til væsentlige lugtgener. Hvis produktionen efter kommunens vurdering giver anledning til lugtgener, der vurderes at være væsentligt større end der kan forventes ifølge grundlaget for miljøvurderingen jf. vilkår 2.1, skal bedriften udarbejde en undersøgelse af forskellige lugtkilder og udarbejde et projekt til lugtreducerende foranstaltninger, som godkendes af kommunen, og derefter gennemføre dette. Samtlige udgifter i forbindelse med ovennævnte afholdes af husdyrbruget.

Håndtering og opbevaring af gødning.

- 2.4 Håndtering af gylle skal foregå under opsyn, således at spild undgås.
- 2.5 Ved flytning og udbringning af gylle, skal gylle suges fra gyllebeholder til transportvogn, således at utilsigtet overpumpning af gylle undgås. Der skal være returløb fra sugetårnet til gyllebeholderen.
- 2.6 95 % af den producerede dybstrøelse skal udbringes direkte.
- 2.7 Der må årligt maksimalt opbevares 180 m³ dybstrøelse på ejendommen og i markstak.

Transport

- 2.8 Transport af gylle til udspretningsarealerne nordøst og vest for Måre/Herrested, jf. miljøvurderingens kortudsnit side 6, skal primært ske i lukkede lastbiler uden om Måre via Ringholmvej/Odensevej. Eventuel transport af gylle gennem Måre (maksimalt 40 læs pr. år) må kun ske på hverdage mellem kl. 8.00 og 17.00.
- 2.9 Transport af gylle til den del af udspretningsarealet, der ligger mere end 5 km fra produktionsanlægget skal ske i lukkede tankvogne.
- 2.10 Intern transport i forbindelse med aktiviteter på produktionsanlægget må ikke ske på offentlig vej.

Spildevand og overfladevand

- 2.11 Al vask af maskiner, redskaber og sprøjteudstyr skal foregå på en tæt støbt plads med afløb til gyllebeholder eller anden tæt beholder. Vaskevandet må ikke uden forudgående tilladelse fra kommunen afledes som spildevand eller til overfladevand.
- 2.12 Overfladeafløb, tagnedløb og lignende skal være placeret og indrettet således, at der ikke kan ske afløb af forurenende stoffer, hvis der sker uheld i forbindelse med oplagring, anvendelse og transport af foder, dyr, gødning, olie eller kemikalier.

Uheld og risici

- 2.13 Ved driftsuheld, hvor der opstår risiko for forurening af miljøet, er der pligt til øjeblikkeligt at anmelde dette til: Alarmcentralen, tlf.: 112 og efterfølgende straks at underrette: Nyborg Kommune, Teknik- og Miljøafdelingen, tlf.: 6333 7000.
- 2.14 Der skal til stadighed foreligge en ajourført beredskabsplan, som fortæller, hvornår og hvordan der skal reageres ved uheld, som kan medføre konsekvenser for det eksterne miljø. Beredskabsplanens indhold og placering skal være kendt af alle ansatte.
- 2.15 Virksomhedens samlede bidrag til det ækvivalente, korrigerede støjniveau målt i dB(A) og målt i ethvert punkt på opholdsarealer ved nabobeboelse må ikke overstige følgende værdier:

Mandag-fredag kl. 7-18 (8 timer)	Alle dage kl. 18-22 (1 time)	Alle dage kl. 22-7 (½ time)	Alle dage kl. 22-7
Lørdag kl. 7-14 (7 timer)	Lørdag kl. 14-18 (4 timer)		Maksimal værdi
	Søn- og helligdag kl. 7-18 (8 timer)		
55 dB(A)	45 dB(A)	40 dB(A)	55 dB(A)

Støjbidraget (bortset fra maksimalværdien) måles som det ækvivalente, konstante, korrigerede støjniveau i dB(A) (re. 20 µPa). Tallene i parenteserne angiver midlingstiden inden for den pågældende periode.

- 2.16 Virksomheden skal, for egen regning, dokumentere, at støjvilkår overholdes, hvis tilsynsmyndigheden finder det påkrævet. Dokumentation for overholdelse af støjkravene kan være i form af målinger i ejendommens omgivelser (under fuld drift) eller kildestyrkemålinger ved de enkelte støjkilder kombineret med beregninger efter den fælles nordiske beregningsmodel for industristøj.

Skadedyr

- 2.17 Der skal på ejendommen foretages en effektiv fluebekæmpelse, som minimum i overensstemmelse med de seneste retningslinjer fra Statens Skadedyrlaboratorium.
- 2.18 Ejendommen skal holdes ryddelig og uden oplag af affald og opbevaring af foder skal ske på sådan en måde, så der ikke opstår risiko for tilhold af skadedyr (rotter m.v.).

Oplag og håndtering af olie, pesticider og øvrige kemikalier

- 2.19 Beholdere til opbevaring af smøreolier m.v. skal stå overdækket på et, for olie, vanskeligt gennemtrængeligt underlag.
- 2.20 Opbevaring af diesel/fyringsolie i overjordiske tanke skal til enhver tid ske i en typegodkendt beholder, som står overdækket på fast og tæt bund, så spild kan opsamles, og så der ikke er mulighed for afløb til jord, kloak, overfladevand eller grundvand.
- 2.21 Tankning af diesel skal til enhver tid ske på en plads med fast og tæt bund, enten med afløb til olieudskiller eller således, at spild kan opsamles, og at der ikke er mulighed for afløb til jord, kloak, overfladevand eller grundvand.
- 2.22 Alle bekæmpelsesmidler skal opbevares i et aflåst rum uden gulvafløb eller i en aflåst beholder, således at de er utilgængelige for børn og dyr. De må ikke opbevares sammen med nærings- og nydelsesmidler eller foderstoffer.
- 2.23 Påfyldning af vand i forbindelse med brug af sprøjtemidler på virksomheden må ikke ske ved direkte opsugning fra søer, vandløb eller brønde/boringer. Der må ikke være risiko for afløb til dræn eller vandløb.

3 Udbringningsarealer

Kvælstof og Fosfor

- 3.1 Gyllen og dybstrøelsen fra husdyrproduktionen må kun udbringes på de miljøgodkendte arealer der er angivet på kortbilag 1 og 2
- 3.2 Der må maksimalt tilføres ejede og forpagtede arealer 52.868 kg N/år og 8.398 kg P/år i organisk gødning (beregnet efter hhv. 2005/2006 og 2007/2008-normer), svarende til 1,7 DE/ha.
- 3.3 Der skal på dyrkningsarealerne anvendes et sædskifte med et udvaskningsindeks svarende til K6 og bedriftens kvælstofnorm skal reduceres med 4,5 %. Alternativt skal der udlægges 8,5 % ekstra efterafgrøder ud over plantedirektoratets norm. Efterafgrøder kan ikke erstattes af vintergrønne marker
- 3.4 Efterafgrøder eller reduktionen i kvælstofkvoten jf. vilkår 3.3 skal ske på arealerne 9-0, 11-0, 12-0, 14-0, 15-0, 40-0, 41-0, 42-0, 50-0, 50-1, 52-0, 60-0.
- 3.5 Gylle på mark nr. 70-0 på sort jord og græsmarker skal udbringes ved nedfældning indenfor 300 meter af det beskyttede overdrev. Pr. 1. januar 2011 skal husdyrgødningen nedfældes på alle arealer med sort jord og græs.
- 3.6 Fosfortildelingen på udspretningsarealerne må højest være 26,8 kg P/ha/år.
- 3.7 Eng- og mose-områderne ved Kastel Å må ikke tilføres husdyrgødning.
- 3.8 Engområderne ved Kastel Å skal afgræsses mindst 6 måneder årligt (4.580 timer) med et maksimalt græsningstryk på 1,2 DE/ha.
- 3.9 På mark 70-0 skal der være en gødningsfri bræmme på 20 meter til naturområdet som angivet oversigtskort 3, side 28.

- 3.10 På markerne 1-0, 63-0 og 65-0 skal der være en gødningsfri bræmme på 10 m som angivet på oversigtskort 4, side 29.
- 3.11 Der skal hvert 5 år udtages jordprøver på enkeltmarker og bestemmes fosfortal på alle ejede og forpagtede arealer. Hvis disse viser en stigning skal der iværksættes foranstaltninger, f.eks. nedbringelse af husdyrtrykket, til nedbringelse af fosforoverskuddet.

4.0 Bedste tilgængelige teknik

- 4.1 Der skal i godkendelsesperioden i forbindelse med renovering af staldanlæg og installationer m.v. foretages fornøden forureningsbegrænsning på basis af principper om bedst tilgængelig teknik til nedbringelse af miljøbelastende emissioner og gener fra stalde og gødningsopbevaringsanlæg.
- 4.2 Ved substitution af råvarer og hjælpestoffer skal virksomheden dokumentere, at substitutionen sker til mindre miljøbelastende råvarer og hjælpestoffer.
- 4.3 Anlæg, der er særligt energiforbrugende, skal kontrolleres og vedligeholdes således, at de altid kører energimæssigt optimalt.
- 4.4 Eksisterende dybstrølesstalde skal leve op til BAT senest i 2018 i forbindelse med revurderingen af denne miljøgodkendelse.

5. Affald

- 5.1 Affald skal opbevares i henhold til kommunens affaldsregulativ.
- 5.2 Virksomheden skal være tilmeldt en indsamlingsordning for farligt affald, herunder veterinært affald. Der skal på forlangende kunne forevises dokumentation for at farligt affald afhændes via indsamlingsordningen.
- 5.3 Der må ikke foretages afbrænding af affald på ejendommen.
- 5.4 Animalsk affald, herunder selvdøde dyr, skal opbevares på en måde, så der i tidsrummet indtil afhentningen ikke opstår uhygiejniske forhold herunder adgang for omstørfende dyr.
- 5.5 Spildolie opstilles på fast tæt bund uden mulighed for afløb til kloak jord, vandløb eller grundvand og således, at der er en opsamlingskapacitet til en mængde svarende til rumindholdet af den størst benyttede beholder.

6. Produktionens ophør

- 6.1 Ved ophør af driften, skal virksomheden foretage en forsvarlig oprydning, gødningshåndtering og afhændelse af farligt affald. Der skal ske orientering til kommunen ved ophør af driften og planlægning og omfanget af oprydning m.v. skal ske i samråd med kommunen.

7. Egenkontrol

- 7.1 Til dokumentation for, at vilkår vedrørende udbragt kvælstof og fosfor er overholdt skal der på virksomheden opbevares gødningsregnskaber, gødnings- og sædskifteplaner, samt ansøgninger om støtte efter enkeltbetalingsordningen. Disse skal forevises eller indsendes til kommunen på forlangende.

- 7.2 Til dokumentation for at vilkår vedr. besætningens ydelses-/produktionsniveauer er overholdt skal ydelseskontroller/besætningsprognoser opbevares og kunne fremvises på tilsynsmyndighedens forlangende.
- 7.3 Til dokumentation for vilkår om fosfortildeling til malkekøerne, skal der udarbejdes foderplaner, der indeholder oplysninger om indholdet af fosfor i foderet. Foderplaner skal opbevares på husdyrbruget i mindst fem år og forevises på tilsynsmyndighedens forlangende.
- 7.4 Til dokumentation for opbevaring i markstak, skal placering af markstak hvert år markeres på et kort, og opbevares i mindst 5 år.
- 7.5 Fosfortal skal kunne forevises ved tilsyn på forlangende. Eventuelle foranstaltninger til nedbringelse af fosforoverskuddet skal ske i dialog med kommunen.

Retsbeskyttelse

Ifølge § 40 i husdyrgodkendelsesloven må tilsynsmyndigheden ikke meddele påbud eller forbud efter samme lovs § 39, før der er forløbet 8 år efter meddelelsen af en godkendelse. Tilsynsmyndigheden skal dog tage godkendelsen op til revurdering og om nødvendigt meddele påbud eller forbud efter § 40, hvis

- 1) der er fremkommet nye oplysninger om forureningens skadelige virkning,
- 2) forureningen medfører miljømæssige skadevirkninger, der ikke kunne forudses ved godkendelsens meddelelse,
- 3) forureningen i øvrigt går ud over det, som blev lagt til grund ved godkendelsens meddelelse,
- 4) væsentlige ændringer i den bedste tilgængelige teknik skaber mulighed for en betydelig nedbringelse af emissionerne, uden at det medfører uforholdsmæssigt store omkostninger, eller
- 5) det af hensyn til driftssikkerheden i forbindelse med processen eller aktiviteten er påkrævet, at der anvendes andre teknikker.

Bortfald

Godkendelsen skal være udnyttet inden for to år fra meddelelsen af godkendelsen hvorefter den bortfalder. Hvis godkendelsen ikke har været helt eller delvis udnyttet i 3 på hinanden følgende år, bortfalder den del af godkendelsen, der ikke har været udnyttet i de seneste 3 år.

Offentliggørelse

Miljøgodkendelsen offentliggøres ved annoncering i Lokalavisen Nyborg den 21. september 2010.

Klagevejledning

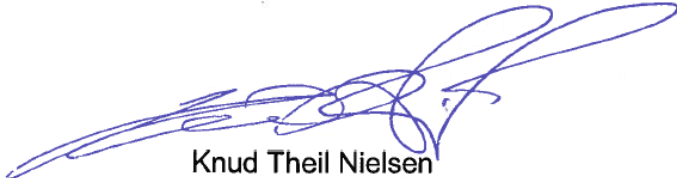
Afgørelsen kan påklages til Miljøklagenævnet, jf. § 76 i husdyrgodkendelsesloven.

En eventuel klage skal være skriftlig. Den sendes til Nyborg Kommune, Teknik- og Miljøafdelingen, Nørrevoldgade 9, 5800 Nyborg, der videresender den til Miljøklagenævnet ledsaget af det materiale, der er indgået i miljøgodkendelsens behandling. Klagen skal være kommunen i hænde senest 4 uger fra afgørelsens meddelelse. Hvis afgørelsen påklages får ansøger besked.

Klagefristen udløber den 19. oktober 2010 ved kontortids ophør.

Afgørelsen kan i øvrigt indbringes for domstolene indtil 6 måneder efter den dato, hvor afgørelsen bliver offentliggjort, jf. husdyrgodkendelseslovens § 90.

På Nyborg Kommunes vegne september 2010.



Knud Theil Nielsen
Formand for Teknik og Miljøudvalget /



Arvid Degn
Teknik og Miljøchef

Modtagere af kopi af afgørelsen

- Miljøministeriet, Miljøcenter Odense. E-post: Post@ode.mim.dk
- Sundhedsstyrelsen. E-post: syd@sst.dk
- Det Økologiske Råd, Blegdamsvej 4B, 2200 København N.
E-post: husdyr@ecocouncil.dk
- Danmarks Naturfredningsforening. Masnedøgade 20, 2100 København Ø
E-post: dn@dn.dk
- Danmarks Naturfredningsforening. Lokalafdeling Nyborg v. Pia Jørgensen.
E-post: nyborg@dn.dk
- Danmarks Fiskeriforening, Nordensvej 3, Taulov, 7000 Fredericia
E-post: mail@dkfisk.dk
- Ferskvandsfiskeriforeningen, v/Niels Barslund,
E-post: nb@ferskvandsfiskeriforeningen.dk
- Danmarks Sportsfiskerforbund. Worsaaesgade 1, 7100 Vejle.
E-post: jkt@sportsfiskerforbundet.dk
- Danmarks Sportsfiskerforbund, miljøkoordinator for Nyborg Kommune Frode Thorhauge. E-post: frodethorhauge@stofanet.dk
- Dansk Ornitologisk Forening, E-post: natur@dof.dk
- Centrovic, att. Ejler Petersen E-post: ejp@centrovic.dk
- Faaborg-Midtfyn Kommune, Afdelingen for miljø, Nørregade 4, 5600 Fåborg.
E-post: mt@faaborgmidtfyn.dk
- Svend Ove Dinesen, Hellerupvej 26, 5853 Ørbæk
- Hans Verner Hansen, Hellerupvej 49, 5853 Ørbæk
- Kristian Rasmussen, Kragelundvej 2, 5853 Ørbæk
- Åge Hansen, Ravnholtvej 6, 5853 Ørbæk
- Damgård Aps, Måre Byvej 20, 5853 Ørbæk
- Niels Folmer Christensen, Mejerivænget 86, 5853 Ørbæk
- Jens Jørgen Viby Jensen, Ringvej 10, 5853 Ørbæk
- Troels Nielsen, Holmevej 6, 5853 Ørbæk
- Mogens Bang, Assensvej 54, 5853 Ørbæk
- Claus Bonde, Odensevej 60, 5853 Ørbæk
- Dorte From Kock og Jørn Kock, Ellestedvej 22, 5853 Ørbæk
- Bodil og Ove August Jensen, Margårdsvej, 2A, 5853 Ørbæk
- Inger Marie Birkemose og Svend Karlo Persson, Margårdsvej 2, 5853 Ørbæk
- Randi og Peter Arndal, Margårdsvej 4, 5853 Ørbæk
- Inga og Jens Ove Brøchner Christiansen, Ringholmvej 12, 5853 Ørbæk
- Lise Lotte Andersen og Ib Jensen, Margårdsvej 1, 5853 Ørbæk
- Kristina og Annegrete Hedegaard, Ringholmvej 19, 5853 Ørbæk
- HERRESTED/MÅRE VANDVÆRK v/ Carsten Hedegaard, Ringholmvej 19, 5853 Ørbæk

Miljøvurdering

Nedenstående miljøvurdering danner som tidligere nævnt grundlag for de vilkår, som er meddelt i tilknytning til godkendelsen. Udgangspunktet for miljøvurderingen er de indsendte ansøgninger om godkendelse - Skema nummer 16.781, version 7 af 7. september 2010 med tilhørende bilag.

Vurderingen skal belyse, om de virkemidler til forebyggelse og begrænsning af forurening, som fremgår af ansøgningen om etablering, udvidelse eller ændring af husdyrbruget, opfylder kravet om anvendelse af bedste tilgængelige teknik. Desuden skal vurderingen belyse, hvilke konsekvenser de forskellige typer af påvirkninger, som den ansøgte etablering, udvidelse eller ændring, vil kunne forventes at have på omgivelserne.

Hvor det vurderes, at der er behov for at stille særlige vilkår, vil dette være formuleret med kursiv til sidst i det enkelte afsnit.

1. Grundforhold

Her er foretaget en indledende vurdering af om den indsendte ansøgning omfatter anlæg og arealer, der kan indebære forøget forurening eller andre virkninger af omgivelserne. Endvidere er det vurderet, om ansøgningen indeholder de krævede oplysninger og om sagen er tilstrækkeligt belyst, herunder om ansøgningens oplysninger er i overensstemmelse med de oplysninger kommunen er i besiddelse af.

1.1 Ansøger og ejerforhold

Oplysningerne om ansøger og ejerforhold er her vurderet med henblik på at sikre, at ansvaret for at husdyrbruget indrettes og drives i overensstemmelse med den meddelte miljøgodkendelse, er rettet mod den korrekte juridiske person.

Det vurderes ud fra oplysninger hentet i CVR-registeret og FødevarerErhvervs register over støtteansøgere, at miljøgodkendelsen er rettet mod den korrekte juridiske person.

1.2 Overordnede oplysninger

Ansøgningens overordnede oplysninger om det ansøgte husdyrbrug er grundlaget for omfanget af den husdyrproduktion, der meddeles miljøgodkendelse til, herunder er der bl.a. foretaget en vurdering af om andre ejendomme under den samlede drift bør omfattes af miljøgodkendelsen, og om der er behov for at inddrage andre aktiviteter, tilladelser m.v. i vurderingen af det ansøgte husdyrbrugs påvirkning af omgivelserne.

2. Beliggenhed og planmæssige forhold

Ejendommen ligger i landzone. Den nordligste del af mark 51-0, fra Skovgyden og ca. 110 meter mod syd, er i lokalplan nr. 206 udlagt til boligformål. Kommunen har ikke købt arealet, og det er derfor til ansøgers fulde råderet. Der er dermed ingen kommuneplanmæssige bindinger i forhold til produktionsanlægget og udspretningsarealerne.

Nærmeste naboejendomme er Margårdsvej 2 og Pilegård (Ringholmvej 12) i en afstand hhv. ca. 290 og ca. 300 m. Hedvigslyst (Ellestedvej 22) ca. 240 meter mod vest har land-

brugspligt. Nærmeste byzone er Måre by ca. 525 m væk. Nærmeste samlede bebyggelse ligger i en afstand større end 1.000 meter fra husdyrbruget.

Det vurderes, at husdyrgodkendelseslovens afstandskrav, jf. kap.2, overholdes ved forlængelsen af dybstrøelsesstalden.

Husdyrbruget ligger på grænsen til et større sammenhængende landskabsområde syd for ejendommen. De to gyllebeholdere ligger indenfor området, mens forlængelsen af dybstrøelsesstalden og fodersiloerne ligger udenfor området.

Husdyrproduktionen ligger udenfor kirke-, skov-, sø-, å-, fortidsminde-, strandbeskyttelses- og klitfredningslinierne samt udenfor kystnærhedszonen. Husdyrbruget ligger tillige udenfor biologiske interesseområder.

Det vurderes samlet, at der ikke umiddelbart er beliggenheds- eller planmæssige hindringer for gennemførelse af det aktuelle projekt. Der vil i det følgende blive foretaget en nærmere vurdering af, om driften af produktionsanlægget og udspretningsarealerne m.v. vil have væsentlige negative konsekvenser for omgivelserne.

Da den ansøgte forlængelse af dybstrøelsesstalden anses som produktionsmæssig nødvendig, og da den opføres i tilknytning til eksisterende bygninger vurderes det, at der kan meddeles miljøgodkendelse til projektet.

2.1 Placering i landskabet

Med hensyn til landskab er der i det følgende foretaget en vurdering af, hvorvidt den ansøgte produktion kan drives på stedet på en måde, som er forenelig med hensynet til omgivelserne, herunder bl.a. bevaringsværdige bebyggelser, kultur- og bymiljøer og landskaber. Grundlaget for vurderingen er regionplanretningslinierne i Fyns Amts Regionplan 2005-, der er gældende indtil den nye kommuneplan foreligger.

I forlængelsen af dybstrøelsesstalden vil der være plads til 64 småkalve (0-6 mdr.) og 207 kvier, hvoraf de 160 er på ekstensivt græsningsareal 6 måneder årligt. Afgræsningsarealerne ligger på Helnæs og ved Kastel Å. Afløb fra stalden føres til gylletank. Eksisterende dybstrøelsesstald har en bygningshøjde målt til tagryg på ca. 5,5 m med grundplan på 105 x 24 meter (2.520 m²) og en taghældning på 20 grader. Dybstrøelsesstalden forlænges mod syd med 42 meter. Forlængelse opføres i samme materialer og farver som eksisterende stald. Den vil blive opført med gule mursten på facademur mod øst. På modsat side vil der være gule stålplader med krydsfinerplade på inderside.

Med en bygningshøjde på 5,5 m over terræn vurderes det, at den ansøgte udvidelse af husdyrproduktionen ikke vil komme til at virke dominerende i forhold til den eksisterende bygningsmasse.

Det vurderes samlet set, at forlængelsen af dybstrøelsesstalden ikke vil komme til at virke dominerende i landskabet set i forhold til den eksisterende bygningsmasses størrelse og udstrækning. Det vurderes samtidig, at ejendommens samlede bygningsmasse ikke opleves som dominerende i landskabet, primært på grund af levende hegn og plantning af solitærtræer omkring ejendommen. Solitærtræernes virkning vil dog først fremkomme på sigt,

da de først er plantet i forbindelse med den seneste produktionsudvidelse på ejendommen i 2004/2005.

Der vil derfor ikke blive stillet særlige vilkår om etablering af beplantning omkring beholderen og ejendommens øvrige produktionsbygninger.

3. Produktionsanlæg

Dette afsnit indeholder beskrivelse og vurdering af relevante produktions- og driftsmæssige forhold.

3.1 Drift

Der er her foretaget en vurdering af, om der er driftsmæssige og tekniske forhold, der vil give anledning til en væsentlig negativ påvirkning af omgivelserne.

3.1.1 Dyrehold

Produktionen vil i nudrift og ansøgt omfatte:

Tabel 1: Oversigt over dyreholdet på ejendommen i nudrift og ansøgt produktion

Husdyrart	Nudrift			Ansøgt drift		
	Alder / måneder	Antal	DE	Alder / måneder	Antal	DE
Årskøer, tung race		250	333,6		425	567,2
Årsopdræt, tung race	0-kælvning	300	137,3	-	-	-
Årsopdræt, tung race	-	-		0-6	96	26,0
Årsopdræt, tung race	-	-		6-26	313	153,8
Tyrekalve til slagtning, tung race	60-350 kg	200	53,1	-	-	-
heste	-	-	-	300-500 kg	3	1,0
I alt:			524,0			748,0

Beregningen af DE er foretaget i henhold til bilag 1 til ændringsbekendtgørelse nr. 717 af 2. juli 2009 om husdyrbrug og dyrehold for mere end 3 dyreenheder, husdyrgødning, ensilage m.v.

Dyreenhederne er beregnet med udgangspunkt i en mælkeydelse på 9.234 kg mælk pr. årsko, tung race (norm). Der er fremover syv malkerobotter på ejendommen, fordelt med fem malkerobotter i kostald 1 og to malkerobotter i kostald 2.

Miljøgodkendelsen inkl. vurderinger og beregninger er foretaget på baggrund af det ansøgte dyrehold med dets angivne staldsystemer og placeringer. Der er derfor stillet vilkår omkring dyreholdets størrelse og sammensætning, og om antal dyr på græs.

3.1.2 Stalde m.v.

Produktionsanlægget ændres som vist på nedenstående kortudsnit.



Oversigtskort 1 : Oversigt over anlægget

Tabel 2: Oversigt over ejendommens anlæg i relation til figur 2

Bygningsnummer	Anlæg	Kapacitet	Beskrivelse
1	Kostald, sengestald	290 årskøer, tung race	Sengestald med spaltegulve (kanal, linespil), spalteskrabere, 20 % ammoniakreduktion, fem malkebotter
2	Ko- og kviestald	32 småkalve (0-6 mdr.) 50 årskøer 16 kvier (6 – 26 mdr.)	Dybstrøelse på hele arealet
2	Ko- og kviestald	85 årskøer	Dybstrøelse, lang ædeplads med spalter Spalteskrabere, 20 % ammoniakreduktion, 2 malkebotter
3	Dybstrøelsesstald, forlængelse	64 småkalve (0-6 mdr.)	Dybstrøelse på hele arealet
3	Dybstrøelsesstald, forlængelse	207 kvier (6-26 mdr.)	Dybstrøelse, lang ædeplads med spalter, Spalteskrabere, 20 % ammoniakreduktion 160 kvier på ekstensivt græs i 6 mdr.
4	Kviestald	90 kvier (6-26 mdr.) 3 heste (300-500 kg)	Dybstrøelse på hele arealet. Kemirum på sydsiden af bygning ud mod vaskeplads.
5	Ungdyrstald	Ingen dyr	Tages ud af drift
6	Plansiloer		2.500 m ²
7	Maskinhus		16 x 25 m
8	Opbevaringsplads		
9	Halmlade		30 x 33 m
10A	Gyllebeholder 2003		3.170 m ³ , uoverdækket
10B	Gyllebeholder 2008		4.400 m ³ , uoverdækket
11	Vaskeplads /møddingsplads		200 m ² , afløb til gyllebeholder
12	fodersiloer		2009
13	Beboelse		
14	Garage		

3.1.3 Foder

Der produceres grovfoder til 748 DE på ejendommen. Den producerede mængde ensilage opbevares i eksisterende plansiloer på 2.400 m². Kraftfoder opbevares i to nye fodersiloer, der er placeret på østsiden af dybstrøelsesstalden. Halm opbevares i bygning 9 og håndteres i staldene når der strøs. På disse tidspunkter kan der være lidt støvgener i staldene, men ikke udenfor staldene. På grund af afstandene til nærmeste naboer, forventes der ingen støv eller støjgener i forbindelse med fodringen.

Det vurderes, at der ikke er behov for at stille særlige vilkår vedrørende opbevaringen af foder.

3.1.4 Ventilation

Der er naturlig ventilation i alle staldafsnit. Der er intet forbrug af el, og ingen ventilationsstøj, og dermed ingen støjgene for naboer samt et bedre arbejdsmiljø for landmanden. Med naturlig ventilation er der et forholdsvis stort luftskifte og en lavere temperatur i stalden i forhold til en mekanisk ventileret stald. Det giver en lavere koncentration af ammoniak og lugt i stalden og i afkastluften. Alternativet til naturlig ventilation er mekanisk ventilation, hvilket anvendes i f.eks. isolerede stalde. Det er sværere at styre klimaet mekanisk i en uisolert stald, hvilket bl.a. er grunden til at der er valgt naturlig ventilation. Sundhedsmæssigt er stalden et bedre alternativ for køernes trivsel.

3.1.5 Vandforbrug

Der anvendes i nudriften ca. 8.500 m³ vand årligt. Jf. "Håndbog i kvægbrug, 2007" er det forventede vandforbrug med den ansøgte produktion estimeret til ca. 16.700 m³. Vandforbruget er altovervejende relateret til dyrenes drikkevandsbehov, samt rengøring af malkebotter og mælketank. Rengøring af malkebotter og mælketank følger anvisningerne i egenkontrolprogrammet "ARLA-gården".

Da malkesystem er uændret med det ansøgte forventes stort set uændret vandforbrug pr. ko, da driften i dag forløber optimalt.

Det anbefales, at der foretages en gennemgang af rutinerne omkring vask m.v. af stalde og af vandinstallationen for at reducere vandforbruget.

3.1.6 Energiforbrug

Det årlige elforbrug er i den nuværende godkendelse vurderet til 293.000 kWh. Der bruges elektricitet til belysning i staldene, gyllehåndtering, malkning og køling af mælk. I den ansøgte drift vil der ikke blive flere malkebotter end de 7 eksisterende.

I den nye kalvestald bruges ikke den store automatik, og dermed ikke ekstra el.

El-forbruget i ansøgt drift er beregnet til ca. 400.000 kWh. Beregningen er baseret på nøgletal ud fra en mælkekvote på 4.100 t/år og malkning med robotter.

Med hensyn til forbruget af dieselolie vurderes det, at forbruget vil stige fra cirka 3.400 liter til 3.800 liter, svarende til en stigning på ca. 12 %.

Det anbefales, at der føres journal over forbruget, samt foretages en gennemgang af alle installationer m.v. for yderligere at reducere forbruget.

3.1.7 Spildevand

Vand fra befæstede arealer (miljøvand) udgør 1.750 m³ i forbindelse med afløb fra ensilageplads og ca. 150 m³ fra møddingsplads. Dermed opsamles der i alt 1.900 m³ fra ensila-

geplads og mødding i gylletanke og udbringes jf. reglerne i Husdyrgødningsbekendtgørelsen. Der er tilstrækkelig opbevaringskapacitet, hvilket er sandsynliggjort i afsnit 3.2.1.

Der er ikke sanitært spildevand fra driftsbygningerne. Sanitært spildevand fra boligen renses mekanisk og biologisk og udledes via biologisk sandfilter til Ravnholtafløbet.

Det vurderes, at der ikke er behov for at stille særlige vilkår vedrørende vaske- og spildevand på ejendommen.

3.1.8 Driftsforstyrrelser eller uheld

Arbejdsgange hvor der er risiko for uheld er knyttet til håndtering af husdyrgødning.

Gyllebeholdere kan springe læk, og der kan ske uheld i forbindelse med gylleudbringning. I tilfælde af uheld kontaktes Alarmcentralen 112, Falck og Nyborg Kommune, Teknik- og Miljøafdelingen, tlf.: 63 33 70 00. Hvis det er relevant tilkaldes slamsuger. Ved havari på mark med gyllevogn omlastes gyllen, hvis det er relevant.

Der anvendes sugekran til læsning af gyllevogn, hvorved risikoen for uheld ved håndtering af gylle er minimal.

Al læsning af gyllevogne overvåges. Ansatte er landbrugsuddannede og instrueret i denne proces.

Der vil foreligge en ajourført beredskabsplan, som fortæller, hvornår og hvordan der skal reageres ved uheld, som kan medføre konsekvenser for det eksterne miljø. Beredskabsplanens indhold og placering skal være kendt af alle ansatte.

For at minimere risikoen for uheld, er gyllebeholdere tilmeldt ordning om 10-årig beholderkontrol.

Gyllebeholderne er uden fastmonterede pumper, der ved tekniske fejl eller sabotage kan forårsage gylleudslip til miljøet. Gennem overvåget læsning af gyllevogn med læssekran er der minimal risiko for uheld.

Ansatte er uddannet og instrueret i beredskabsplanen, og er bekendte med dens placering.

Selv om risikoen for forurening ikke er større end for andre lignende produktioner, vurderer Nyborg Kommune, at der skal stilles en række vilkår for at minimere risikoen for forurening fra virksomheden ved driftsforstyrrelser eller uheld.

Nyborg Kommune stiller derfor vilkår om:

- *Ajourført beredskabsplan, som fortæller, hvornår og hvordan der skal reageres ved uheld, som kan medføre konsekvenser for det eksterne miljø. Beredskabsplanens indhold og placering skal være kendt af alle ansatte.*
- *Opbevaring af diesel/fyringsolie i overjordiske tanke skal til enhver tid ske i en type-godkendt beholder, som står overdækket på fast og tæt bund, så spild kan opsamles, og så der ikke er mulighed for afløb til jord, kloak, overfladevand eller grundvand.*

- *Tankning af diesel skal til enhver tid ske på en plads med fast og tæt bund, enten med afløb til olieudskiller eller således, at spild kan opsamles, og at der ikke er mulighed for afløb til jord, kloak, overfladevand eller grundvand.*
- *Alle bekæmpelsesmidler skal opbevares i et aflåst rum uden gulvafløb eller i en aflåst beholder, således at de er utilgængelige for børn og dyr. De må ikke opbevares sammen med nærings- og nydelsesmidler eller foderstoffer.*
- *Overfladeafløb, tagnedløb og lignende skal være placeret og indrettet således, at der ikke kan ske afløb af forurenende stoffer, hvis der sker uheld i forbindelse med oplagring, anvendelse og transport af foder, dyr, gødning, olie eller kemikalier.*
- *Ved driftsuheld, hvor der opstår risiko for forurening af miljøet, er der pligt til øjeblikkeligt at anmelde dette til: Alarmcentralen, tlf.: 112 og efterfølgende straks at underrette: Nyborg Kommune, Teknik- og Miljøafdelingen, tlf. 63337000*

3.1.9 Sprøjteudstyr og kemikalieforbrug

Pesticider opbevares i kemikalierummet ved vaskepladsen, på sydsiden af kviestalden. Marksprøjten fyldes og vaskes på vaskepladsen/møddingspladsen. Kemirummet og vaskepladsen har afløb til gyllebeholderen. Der indkøbes generelt ikke større mængder af midler, end hvad der passer med sæsonens forbrug. Dvs. lageret er som regel næsten tomt i perioden oktober-april.

Nyborg Kommune vurderer, at der kan være en risiko for forurening af jord og grundvand, når sprøjteudstyret vaskes i marken. Da der allerede er etableret vaskeplads, hvor sprøjten også fyldes, stilles der stilles derfor vilkår om at al vask af maskiner, redskaber og sprøjteudstyr skal foregå på en tæt støbt plads med afløb til gyllebeholder eller anden tæt beholder. Vaskevandet må ikke uden forudgående tilladelse fra kommunen afledes som spildevand eller til overfladevand.

3.2 Gødningsproduktion og -håndtering

Der er her foretaget en vurdering af, om virksomhedens gødningsproduktion og -håndtering giver anledning til en forøget forureningsmæssig risiko.

3.2.1 Produktion og opbevaring af husdyrgødning

Gødningsystemet er gylle og dybstrøelse. Der er to gyllebeholdere fra 2003 og 2008 på hhv. 3.170 m³ og 4.400 m³, samt ca. 1.300 m³ gyllekanaler fordelt i to stalde. Dermed er der en samlet opbevaringskapacitet på 8.870 m³ gylle. Produktionen af gylle, spildevand og regnvand i gylletank i ansøgt drift vil være cirka 9.560 tons gylle/år, hvilket svarer til ca. 11 måneders opbevaringskapacitet.

Der produceres ca. 2.100 tons dybstrøelse årligt, og 95 % af dybstrøelsen køres direkte ud. Der skal derfor maksimalt opbevares 5 % dybstrøelse på ejendommen, svarende til 105 tons dybstrøelse (180 m³). Dybstrøelse opbevares på møddingsplads eller i markstak.

Dette er i overensstemmelse med husdyrgødningsbekendtgørelsens¹ regler vedrørende opbevaringskapacitet. Jf. denne skal der på en ejendom være mindst 9 måneders opbevaringskapacitet til opbevaring af flydende husdyrgødning. Kvægbrug hvor mindst 2/3 af dyreenhederne udgøres af kvæg, og hvor dyrene går ude i sommerhalvåret kan dog nøjes

¹ Bekendtgørelse nr. 1695 af 19. december 2006 om husdyrbrug og dyrehold for mere end 3 dyreenheder, husdyrgødning, ensilage m.v. med senere ændringer

med 7 måneders opbevaringskapacitet. Da det kun er kvier på dybstrøelse, der går ude i sommerhalvåret, skal der være mindst 9 måneders opbevaringskapacitet.

Der vurderes derfor, at der efter gennemførelse af det ansøgte projekt er tilstrækkelig opbevaringskapacitet på ejendommen.

Da ammoniakemissionen fra ejendommen er vurderet ud fra direkte udbringning af 95 % af den producerede dybstrøelse, skal der stilles vilkår om, at der årligt maksimalt må opbevares 180 m³ dybstrøelse på møddingsplads eller i markstak. For at overholde de generelle regler omkring placering af markstak, er der i forbindelse med egenkontrollen stillet vilkår om kort med placering af markstak for de seneste 5 år.

3.2.2 Håndtering af husdyrgødning

Håndtering af husdyrgødning er beskrevet i afsnit 3.1.8 og 3.2.1.

Da risikoen for spild i forbindelse med overpumpning af gylle til gyllevogn vurderes at være meget lille skal der alene stilles vilkår om, at overpumpning af gylle til gylletransportvogn skal ske ved af gyllen suges fra gyllebeholderne med sugetårn monteret på gyllevognen. Der skal være returløb fra sugetårnet til gyllebeholderen.

3.2.3 Gylleseparering og jordforbedringsmidler

Der er ingen gylleseparering eller anvendelse af jordforbedringsmidler (f.eks. spildevands-slam) på virksomheden.

3.3 Forurening og gener fra husdyrbrugets anlæg

I det følgende afsnit er der foretaget en vurdering af, om det ansøgte vil have væsentlige negative konsekvenser for omgivende beskyttet natur, omboende, og/eller grundvand. I forbindelse med sagsbehandlingen af godkendelsespligtige husdyrbrug, skal der bl.a. foretages en vurdering af, om der kan indføres renere teknologi til mindskelse af forskellige emissioner fra virksomheden, f.eks. lugt og ammoniak. Der vil i afsnittet vedr. anvendelse af bedste tilgængelige teknologi (BAT) blive foretaget en vurdering af, om disse bidrag til omgivelserne kan reduceres ud over de generelle reduktionskrav.

3.3.1 Ammoniak

Efter udvidelse af staldanlægget m.v. vil der samlet udledes 4.730 kg N/år fra stald- og opbevaringsanlæg. I forhold til den eksisterende produktion øges kvælstofudledningen til atmosfæren med 625 kg N/år. Da der er tale om ændring af et husdyrbrug over 75 DE hvor ansøgningen er indsendt i 2010 er der et generelt krav om 25 % reduktion af ammoniakemissionen i forhold til det tidssvarende staldsystem. Der er regnet et krav baseret på 25 % reduktion for udvidelsen af antal køer i eksisterende kostald, og et krav om 15 % reduktion for den nybyggede stald, da den er med naturlig ventilation og dybstrøelse jf. bilag 3 til husdyrgodkendelsesbekendtgørelsen. Reduktionskravet er derfor et sammenvægtet krav. Reduktionskravet for kvælstof for det ansøgte er jf. it-ansøgningssystemet mere end opfyldt (samlet -720 kg N/år)

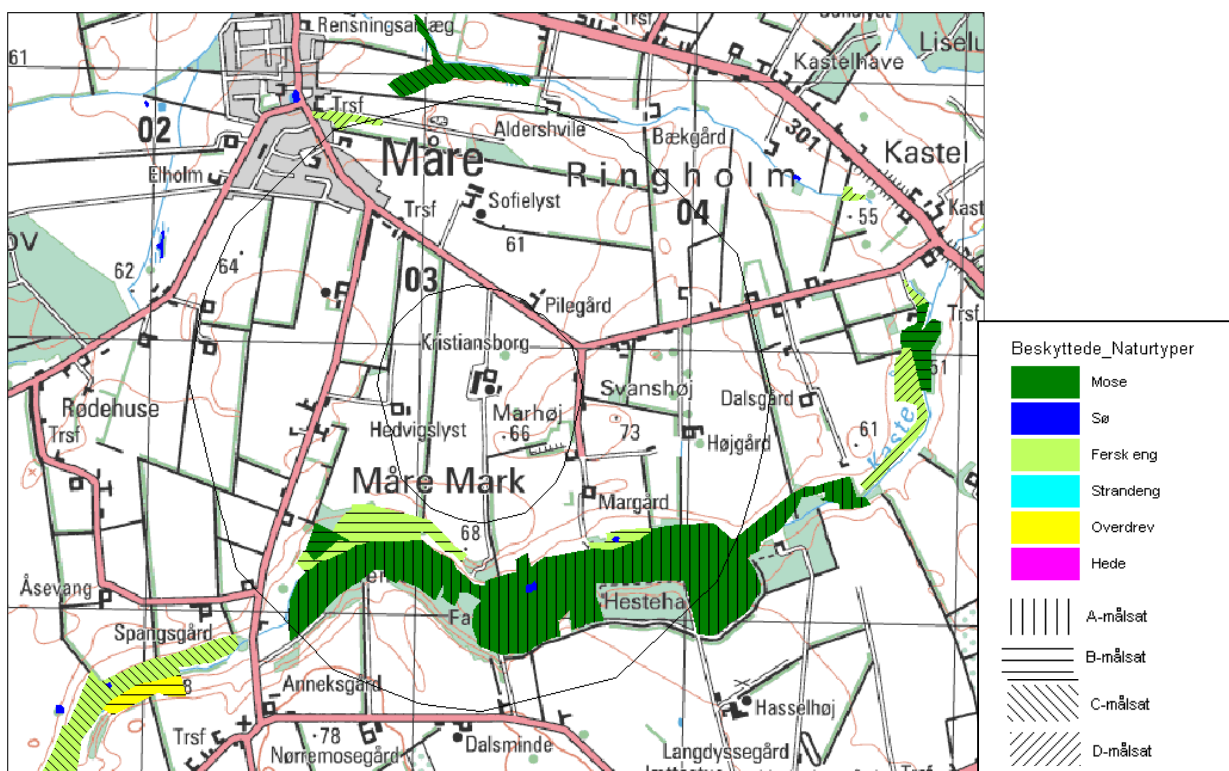
Den nye kviestald ønskes opført med staldsystemet dybstrøelse med lang ædeplads og spalteskrabere. Med den valgte staldløsning overholdes kravet om reduktion af ammoniaktab fra stald og lager.

Baggrundsbelastningen for området er 14 kg N/ha/år.

Der er ikke særligt kvælstoffølsomme naturområder omfattet af husdyrgodkendelseslovens § 7 inden for 1000 m af staldanlægget.

Af Natura 2000-områder indenfor 10 km er der habitatområde H101 "Kajbjerg Skov" ca. 9,0 km øst for produktionsanlægget. På grund af den store afstand til det nærmeste Natura2000-område vurderes det, at produktionen ikke vil have væsentlige negative konsekvenser for området H101 "Kajbjerg Skov", eller for de arter der er knyttet hertil.

Nedenstående kortudsnit viser beliggenheden af beskyttet natur omkring ejendommen. Der er i det følgende foretaget en vurdering af virkningen af ammoniakudledningen for naturtyper inden for 1000 m fra husdyrbrugets anlæg.



Oversigtskort 2: Oversigt over naturområder indenfor 1.000 meter af anlægget Ringholmvej 19

Ca. 450 meter syd for produktionsanlægget ligger et højt målsat mose/engområde (A- og B-målsat). I moseren er der forekomst af positivarterne Kær-tidsel, Kær-Padderok, Kær-svovlrod, Trævlekrone, Kær-Dueurt og Gul Iris samt indikatorarterne Kragefod, Sump-Kællingetand, Almindelig Brunelle, Fløjlsgræs og Næb-Star. Desuden er der fundet forekomst af Hvas Avneknippe, der er registreret som sjælden (R) på Rødlisten 1990.

Tålegrænsen for kalkrige moser/rigkær er 15-25 kg N/ha/år, og Hvas Avneknippe trues generelt af næringstilførsel fra luften, dræning og tilgroning.

Afsætningen fra eksisterende produktion er 0,3 kg N/ha/år. Der sker en forøget kvælstof-afsætning på naturområdet på 0,1 kg N/ha/år ved udvidelse til den ansøgte produktion. Der er 3 andre husdyrbrug over 75 DE indenfor 1.000 meter af moseren, men ingen indenfor 1000 meter af staldanlæggene på Ringholmvej 19. Det vurderes, at den nedre tålegrænse for moseren ikke er overskredet. Da belastningen af moseren kun forøges med 0,1 kg

N/ha/år, vurderes det, at det ansøgte projekt ikke vil have væsentlige negative konsekvenser for den omgivende natur.

Indenfor 1.000 meter af anlægget ligger desuden et D-målsat engområde umiddelbart øst for Måre By.

Ammoniakemissionen fra ejendommen begrænses gennem etablering af skrabe anlæg på splater, direkte udbringning af 95 % af dybstrøelsen. Da den beregnede ammoniakemission fra ejendommen og den heraf følgende miljøpåvirkning er vurderet ud fra forudsætningerne i ansøgningen, er der stillet vilkår omkring skrabning af spaltegulvet og den maksimale mængde opbevarede dybstrøelse på ejendommen. Beskrivelse af og vilkår omkring ammoniakreducerende tiltag er endvidere beskrevet i afsnit 5.0 omkring BAT.

Da tålegrænserne for naturområderne ikke er overskredet, og da ændringen kun vil medføre en mindre merbelastning af områderne, samt da det generelle reduktionskrav er opfyldt, vil der kun blive stillet vilkår svarende til de i ansøgningen anførte foranstaltninger, som betinger opfyldelse af det generelle reduktionskrav.

3.3.2 Lugt

De beregnede lugtgeneområder er i forhold til:

Byzone	440 m
Samlet bebyggelse	314 m
Enkeltbolig i landzone	112 m

Da den mindste afstand til byzone er ca. 501 m og ca. 298 m til enkeltbolig i landzone, vil der ikke blive stillet særlige vilkår om etablering af lugtreducerende foranstaltninger. Der er mere end 1.000 meter til nærmeste samlede bebyggelse.

Der skal dog stilles vilkår om at lugtgenekriterierne skal overholdes, og at der skal etableres lugtreducerende foranstaltninger, hvis tilsynsmyndigheden vurderer, at produktionen alligevel giver anledning til væsentlige lugtgener ved de omboende.

3.3.3 Transport

Af ansøgningen fremgår det, at der i nudriften og efter gennemførelse af det ansøgte vil være følgende antal transporter til og fra ejendommen:

Tabel 3: Oversigt over transporter til og fra ejendommen.

Lastbiltransport	Nudrift [læs/år]	Ansøgt [læs/år]
Foder (kl. 7 til 18, hverdage)	160	160
Mælkeafhentning (hele døgn-net)	180	180
Sækkevarer (kl. 7 til 18, hverdage)	12	12
Brændstof og handelsgødning (kl. 7 til 18, hverdage)	10	10
Afhentning af døde dyr (kl. 7 til 18, hverdage)	24	24
Husdyrgødningstransporter	Nudrift	Ansøgt
Dybstrøelse	170	105
Gylle	250	380
I alt	420	485

Dybstrøelse udbringes i læs a' 20 t/læs, mens gylle udbringes med 25 t/læs. Forøgelse af transporter er alene relateret til den øgede husdyrgødningsproduktion, da alle andre transporter vil være tilnærmelsesvist uændret. Der udbringes kun husdyrgødning på hverdage i henhold til "Godt Landmandskab". Transporter af gylle og dybstrøelse sker så vidt muligt mellem kl. 8-18 og lokalsamfundet orienteres inden udbringning.

Ca. 90 % af gyllen og al dybstrøelsen fra ejendommen udsprede om foråret. Denne del transporteres i vidt omfang til udsprede arealerne i lukkede lastbiler. Ejeren er indstillet på, at denne del af husdyrgødningen ikke sker gennem Måre. Af praktiske, driftsmæssige årsager vil der dog fortsat være transport i gyllevogn af ca. 10 % af gyllen. En del af disse vil fortsat blive transporteret gennem Måre.

Det vurderes, at transport af dyr, foder- og brændstofleverancer til og fra Ringholmvej 19 ikke vil give anledninger til forøgede gener for de omboende. Det begrundes med at transporten forøges med 65 transporter årligt, svarende til en forøgelse på ca. 15 %, mens husdyrbruget forøges med ca. 43 %. Der er dog stillet vilkår om, at gylletransport gennem Måre By kun må ske på hverdage mellem 8.00 og 17.00, og at gylle under transport på offentlig vej skal være opbevaret i lukket beholder, således at spild ikke kan finde sted. Skulle der alligevel ske spild, skal dette straks opsamles.

3.3.4 Lys

Der vil være udendørs belysning i forbindelse med driftsbygningerne af hensyn til mandstrafik til stald. Der er sensorer ved udendørs belysning og timer med lysdæmpning om natten. Der vil være natbelysning i staldene af hensyn til sikker ko-trafik.

Grundet afstanden og beliggenheden vil der ikke være fjernvirkning for naboerne.

3.3.5 Støj

De væsentligste støjkloder vurderes at være driftsstøj ved aflæsning af foder, foderblanding og mælkekøling, samt trafikstøj i forbindelse med husdyrgødning og grovfoderhåndtering. Malkning med robotter foregår støjsvagt døgnet igennem.

Alt i alt vurderes det ansøgte ikke at give støjgener for omgivelserne grundet ejendommens placering i forhold til naboer, og det ansøgte kan overholde de generelle krav til støj.

Der skal derfor alene stilles vilkår om, at støjen fra virksomheden ikke må overskride miljøstyrelsens generelle retningslinier omkring støj. Desuden stiller Nyborg Kommune vilkår om, at virksomheden, for egen regning, skal dokumentere at støjvilkår overholdes, hvis tilsynsmyndigheden finder det påkrævet.

3.3.6 Støv

På grund af afstanden til nærmeste nabobeboelse vurderes det, at virksomheden ikke vil give anledning til væsentlige støvgener. Der vil derfor ikke blive stillet særlige vilkår vedrørende støv.

3.3.7 Skadedyr

Generelt lægges der vægt på en hurtig og effektiv bekæmpelse af skadedyr ved konstatering af deres tilstedeværelse. Forekomst af skadedyr forebygges blandt andet ved daglig oprydning og fjernelse af foderrester mm. Fluer bekæmpes efter behov i dybstrøelses-

afsnit. Ansøger har aftale med privat firma om gennemgang af ejendommen 4 gange årligt. Desuden bekæmpes rotter når der derudover er behov.

For at virksomheden ikke tiltrækker skadedyr, stilles der vilkår om at virksomheden skal holdes fri for spild af foder og oplag af affald, samt at der skal foretages den fornødne fluebekæmpelse.

3.3.8 Andre forhold

I forbindelse med opbevaring og tankning af dieselolie skal man være opmærksom på, at det skal ske, så der ikke er risiko for forurening af jord og undergrund.

4. Udbringningsarealer

I det følgende er der foretaget en vurdering af den påvirkning, som udspretningsarealerne giver anledning til, og om denne er uforenelig med hensynet til omgivelserne. Udspretningsarealernes beliggenhed i forhold til natur og grundvand fremgår af kortbilag 1 og 2.

Godkendelsen omfatter samtlige arealer, der ejes eller forpagtes af bedriften på godkendelsestidspunktet. Der er søgt om godkendelse af i alt 287,0 ha ejet eller forpagtet areal til udbringning af husdyrgødning. Derudover ligger der ca. 26 ha i Faaborg-Midtfyn Kommune. Arealerne fremgår af kortbilag 1.

Alle arealer har tidligere modtaget husdyrgødning, derudover nedfældes flydende husdyrgødning indenfor 1000 m fra § 7 areal jf. krav husdyrgødningsbekendtgørelsen.

Nyborg Kommune vurderer derfor, at ammoniakfordampningen fra udbringning af husdyrgødning ikke vil medføre en væsentlig merbelastning af beskyttede naturtyper.

Af ansøgningen fremgår at en del af udbringningsarealerne er forpagtede arealer. Disse ejes af:

- Svend Ove Dinesen, Hellerupvej 26, 5853 Ørbæk
- Hans Verner Hansen, Hellerupvej 49, 5853 Ørbæk
- Kristian Rasmussen, Kragelundvej 2, 5853 Ørbæk
- Åge Hansen, Ravnholtvej 6, 5853 Ørbæk
- Damgård Aps, Måre Byvej 20, 5853 Ørbæk
- Dorthe Kock, Ellestedvej 22, 5853 Ørbæk
- Niels Folmer Christensen, Mejerivænget 86, 5853 Ørbæk
- Jens Jørgen Viby Jensen, Ringvej 10, 5853 Ørbæk.

Ejede og forpagtede arealer indgår i nedenstående vurdering af udbringningsarealerne.

4.1 Arealer i Faaborg-Midtfyn Kommune

Mark nr. 70-0 ligger i Faaborg-Midtfyn Kommune, i alt ca. 26,0 ha. Nyborg Kommune har bedt Faaborg-Midtfyn Kommune foretage en vurdering af arealets anvendelse til udspretning af husdyrgødning, og om der i den forbindelse skal stilles særlige vilkår.

Faaborg-Midtfyn Kommune har den 31. maj 2010 truffet følgende afgørelse vedrørende det forespurgte areal:

- Der må ikke ske en merudvaskning af kvælstof fra bedriftens arealer i Faaborg-Midtfyn Kommune.
- Der må ikke være fosforoverskud på den del af bedriftens arealer i Faaborg-Midtfyn Kommune, der har fosfortal over 3. Aktuelle fosfortal viser, at der er fosfortal under 3, og der er derfor ikke krav om fosforbalance på udbringningsarealet.
- Der skal, inden der udbringes husdyrgødning, foreligge gyldige forpagtningsaftaler for arealer, der ikke ejes af ansøger.
- På et skrånende areal der støder op til et højt målsat naturareal (B-målsat overdrev), må der ikke tilføres husdyrgødning i en afstand op til 20 m fra naturarealet.
- I en afstand på op til 300 m fra overdrev større end 2,5 ha uden for Natura 2000-områder, skal flydende husdyrgødning udbringes med gyllenedfælder, eller på en måde, der ikke medfører større emissioner end hvis gylle nedfældes. Vilåret gælder på arealer med sort jord eller græs.

Faaborg-Midtfyn kommunes afgørelse er vedlagt i sin fulde længde som bilag 3.

Ovennævnte afgørelse vedrørende den del af det ansøgte der ligger i Faaborg-Midtfyn Kommune, skal Nyborg Kommune derfor indarbejde i en godkendelse af det ansøgte. Konkret betyder det, at Nyborg Kommune, for den del af det ansøgte areal, der ligger i Faaborg-Midtfyn Kommune, skal respektere kommunens afgørelse.

Der skal derfor stilles vilkår om udbringning af gylle ved nedfældning på mark 70-0 indenfor 300 meter af det højt målsatte overdrev, og en 20 meter gødningsfri bufferzone op til arealet. Jf. husdyrgødningsbekendtgørelsen skal al husdyrgødning på sort jord og græsarealer nedfældes fra 1. januar 2011. Dette er derfor tilføjet i vilkåret.

4.2 Drift af udbringningsarealer

Kommunen har her indledningsvis foretaget en vurdering af, om oplysningerne vedrørende udspretningsarealerne er tilstrækkeligt belyst, herunder om de oplyste standardsædskifter vil kunne forventes anvendt ved driften af det ansøgte.

Referencesædskiftet er det sædskifte, som i forbindelse med beskyttelsesniveauet for nitrat og fosfor anvendes som udgangspunkt. Systemet fastlægger et referencesædskifte for alle bedriftens arealer, bortset fra arealer, der angives at have vedvarende græs per 1. januar 2007. Der er valgt samme sædskifte som referencesædskiftet K6.

Ansøger har valgt at reducere kvælstofudvaskningen til overfladevand og grundvand ved enten at udlægge 8,5 % ekstra efterafgrøder udover den lovpligtige del eller ved at reducere kvælstofkvoten med 4,5 %..

Udlægget af ekstra efterafgrøder svarer til ca. 25 ha, hvis efterafgrødegrundlaget udgør 100 % af bedriftens udbringningsarealer. Ekstra efterafgrøder skal følge de samme krav, som der er til de lovpligtige efterafgrøder på godkendelsestidspunktet, jf. "bekendtgørelse om jordbrugets anvendelse af gødning og om plantedække i planperioden 2008/2009" dog må efterafgrøder ikke erstattes af 100 % vinterafgrøder.

Der er ingen arealer på skrånende eller stærk skrånende arealer.

Nyborg Kommune stiller derfor vilkår om at der på dyrkningsarealerne skal anvendes et sædskifte med et udvaskningsindeks svarende til K6 og bedriftens kvælstofnorm skal re-

duceres med 4,5 %. Alternativt skal der udlægges 8,5 % ekstra efterafgrøder af bedriftens efterafgrødegrundlag ud over den lovpligtige andel. Efterafgrøder kan ikke erstattes af vintergrønne marker.

4.3 Gødningsproduktion og – håndtering

Der foretages her en vurdering af, om der er behov for at stille særlige vilkår vedrørende håndtering og udbringning af husdyrgødning på udspretningsarealerne. I afsnit 3.2.2 er der foreslået vilkår vedrørende overpumpning af gylle til gylletransportvogn m.v. Overpumpning af gylle vil derfor ikke indgå i dette afsnit.

Udbringning af gylle sker med slæbeslanger på grønne marker og ved nedfældning af gylle udbragt på sort jord.

Nyborg Kommune stiller vilkår om, at der skal ske nedfældning af gylle udbragt på sort jord og fodergræs.

4.4 Forurening og gener fra husdyrbrugets arealer

På baggrund af ansøgningen og tilgængelige kortværk vedrørende nitratklasser, fosfor-klasser, naturarealer m.v. er der her foretaget en vurdering af, om der er risiko for afstrømning/udvaskning af næringsstoffer fra udspretningsarealerne, der kan medføre en væsentlig øget miljøpåvirkning af de beskyttede eller sårbare naturtyper.

4.4.1 Påvirkning af naturområder med kvælstof

Ansøgningskemaet tager ikke automatisk højde for øvrig natur. Der kan f.eks. være plante- og dyrearter i nærheden af udspretningsarealerne, der er sårbare over for yderligere påvirkninger med kvælstof. Kommunen har derfor her foretaget en konkret vurdering af, om udspretningsarealerne støder op til højt målsat natur, der er følsom overfor ammoniakpåvirkning fra udspretningsarealerne.

Ingen marker ligger inden for en radius af 1.000 m fra et naturområde omfattet af husdyrgodkendelseslovens § 7.

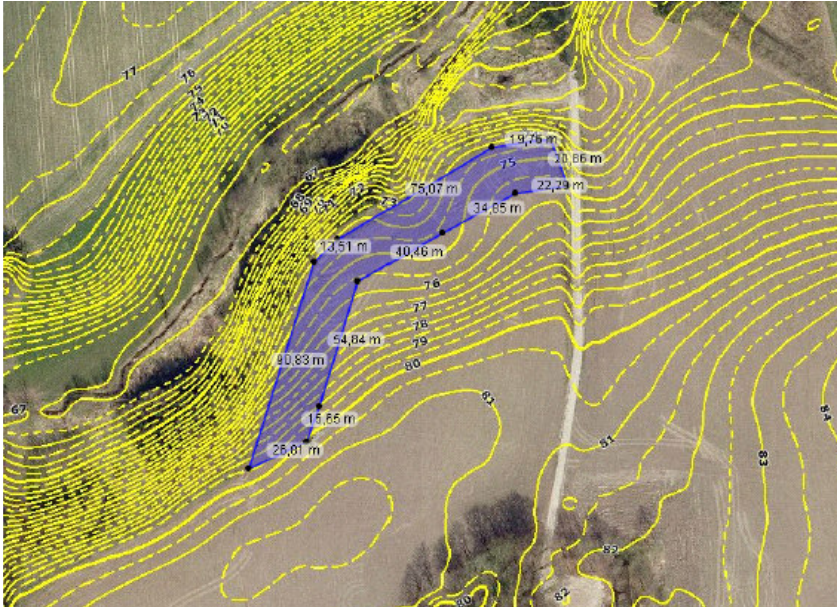
Mark nr. 1-0, 63-0 og 65-0 grænser umiddelbart op til en højt målsat fersk eng, væld, der er en del af et større naturområde med enge og moser Nørremose/Fattigkrog/Lindeskov Hestehave. Engen er B-målsat, dvs. et særligt biologisk interesseområde af national og regional betydning) (Geokode 495M0033.05E). Engen er undersøgt i 2001 og ny status i 2004. Der er drift på arealet, som er under tilgroning.

Nyborg Kommune vurderer, at udvaskning af næringsstoffer og ammoniakfordampning som følge af udbringning af flydende husdyr kan have en negativ påvirkning af engen. For at mindske risikoen for påvirkningen af den ferske eng, skal der stilles vilkår om en 10 m-husdyrgødningsfri bræmme på markerne 01-0, 01-1, 2-2, 02-4, som det fremgår af nedenstående kort, der således forhindrer direkte udvaskning af næringsstoffer samt mindsker ammoniakdepositionen på engen som følge af udbringningen af husdyrgødningen.

Markerne 15-0, 50-0, 50-1, 52-0, 53-0, 54-0 og 60-0 grænser op til den øverste del af Ravnholftløbet, der er beskyttet vandløb med høj målsætning (B1 gyde- og opvækstområde for laksefisk), men skråner på intet sted stærkt ned mod vandløbet. Erosion af ud-

bragt husdyrgødning til vandløbene under kraftige regnskyl vurderes på den baggrund ikke at udgøre en risiko, såfremt der opretholdes en dyrkningsfri bræmme på 2 m jf. Vandløbslovens § 69.

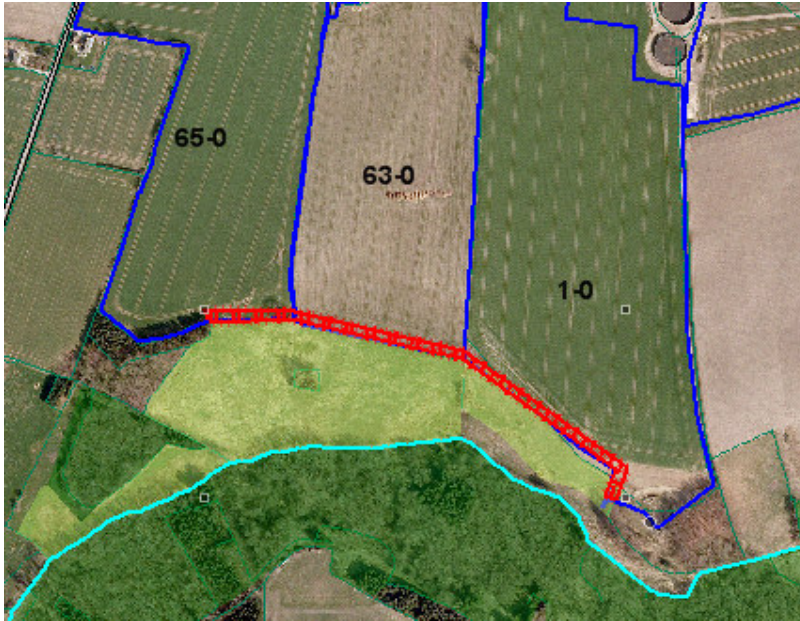
Mark 70-0, som ligger i Faaborg-Midtfyn Kommune, grænser op til et B-målsat overdrev. Faaborg-Midtfyn Kommune har i deres høringssvar stillet vilkår om en 20 meter bufferzone, pga. skrånende areal ned mod vandløb. (se i øvrigt bilag 3)



Oversigtskort 3. 20 m husdyrgødningsfri bræmme

Vilkår til arealer i Faaborg-Midtfyn kommune er beskrevet i afsnit 4.1. Beliggenheden af udspretningsarealerne i forhold til natur fremgår af kortbilag 1.

Nyborg Kommune stiller jf. ovenstående vilkår om en 10 m-husdyrgødningsfri bræmme på markerne 1-0, 63-0 og 65-0, som det fremgår af nedenstående kort.



Oversigtskort 4. 10 m husdyrgødningsfri bræmme

Ændring i driften af engarealet ved Kastel Å betragtes af Nyborg Kommune som en fysisk ændring af naturarealet og kræver derfor dispensation fra naturbeskyttelseslovens § 3. En sådan kan ikke forventes. Da der ikke tidligere er tilført husdyrgødning til engen, er der derfor stillet vilkår om, at der ikke må udbringes husdyrgødning på naturarealerne ved Kastel Å. For at fastholde engområdetets naturværdi er der desuden stillet vilkår om et maksimalt græsningstryk på 1,2 DE/ha på engen.

4.4.2 Påvirkning af overfladevand

Beskrivelse af recipienter

For den del af arealerne, der ligger i Nyborg Kommune (287,0 ha) er der foretaget en konkret vurdering af arealernes beliggenhed i forhold til sårbare vandområder.

Ca. 65,2 ha afvander til Hellelosebækken. Ca. 144,2 ha afvander til Ravnholtafløbet, mens de resterende ca. 65,5 ha afvander til Kastel Å. De tre vandløb er alle målsat som gyde- og/eller opvækstområde for laksefisk og afvander alle via Vindinge Å til Holckenhavn Fjord og herefter Nyborg Fjord.

Holckenhavn Fjord og Nyborg Fjord, er begge en del af hovedoplandet Storebælt, som er meget sårbart vandområde. Holckenhavn Fjord er et lavvandet nor med et begrænset vandskifte med Nyborg Fjord og en vanddybde på under 2 meter. Fjorden er stærkt næringsstofpåvirket og med periodevis iltsvind. Vandområdet er sårbart overfor tilførsel af næringsstoffer. Holckenhavn Fjord er målsat som fiskevand til lyst- og/eller erhvervsfiskeri, og er desuden, hvor de naturlige betingelser er til stede, målsat som gyde- og/eller opvækstområde for fisk. Målsætningen for vandområdet er i dag ikke opfyldt på grund af for store næringsstofftilførsler fra oplandet og fra luften. Det vurderes, at en merbelastning af vandområdet med næringsstoffer vil være i strid med målsætningen for området. Risiko-

analysen har vist, at alle kystvande i Hovedopland Storebælt er i risiko for ikke at opfylde miljømålene i 2015.

Fosfor

Ansøger har oplyst, at langt hovedparten af udbringningsarealerne er drænedede lerjorde af jordbundstypen JB6. Arealerne fordeler sig på fosforklasser som angivet i tabel 4.

Tabel 4. Oversigt over udbringningsarealernes fordeling på fosforklasser.

Fosforklasse	Areal
Fosforklasse 0 (fosfortal <4 eller sandjord/udrænet/afvander ikke til sårbart vandområde*)	194,8 ha
Fosforklasse 1 (fosfortal 4-6 og drænet lerjord og afvander til sårbart vandområde*)	50,7 ha
Fosforklasse 2 (lavbundsjord og afvander til sårbart vandområde*)	8,8 ha
Fosforklasse 3 (fosfortal >6 og drænet lerjord og afvander til sårbart vandområde*)	58,9 ha
I alt	326,6 ha

*Sårbare vandområder jf. "Kortværk pr. december 2006 over oplande til Natura 2000-områder, der er overbelastet med fosfor" fra Miljøstyrelsen

Der anvendes fosforoptimeret foder til køerne på ejendommen. Der foderoptimeres således til 4,3 kg P/FE, hvilket resulterer i at der produceres ca. 370 kg fosfor mindre på ejendommen, end hvis der var anvendt foder med P-indhold svarende til fosfornorm

Ud fra oplysningerne om den anvendte mængde husdyrgødning ved nudrift og ansøgt drift, samt oplysninger om P-klasser for det ansøgte udbringningsareal, er det beregnet, at beskyttelsesniveauet for fosfor er overholdt.

Med et husdyrtryk på 1,7 DE/ha tilføres ejede og forpagtede udspretningsarealer 26,8 kg P/ha/år. Der fjernes gennemsnitligt 25,3 kg P/ha/år med referencesædskiftet ved begge alternativer (8,5 % efterafgrøder eller 4,5 % reduktion af kvælstofkvoten). Det vil sige, at der er et gennemsnitligt fosforoverskud på 1,5 kg P/ha/år på arealerne. Der fjernes årligt ca. 132 kg fosfor mere end det er nødvendigt for at overholde fosforkravet i lovgivningen.

Jf. gødningsregnskabet 2006/2007 er der i den nuværende drift tilført 442,36 DE på 294,3 ha, svarende til et husdyrtryk på 1,5 DE/ha og 23,6 kg P/ha/år. Med det ansøgte ændres fosfortildelingen på udspretningsarealerne ved sædskifte K6 således fra -1,7 kg P/ha/år til 1,5 kg P/ha/år.

På baggrund af registreringen i fosforklasserne vurderes det, at tildelingen af fosfor til udspretningsarealerne i forbindelse med det aktuelle projekt kan ske uden at give anledning til en væsentlig påvirkning af sårbare vandområder.

Der skal derfor stilles vilkår om, at der skal anvendes foder til alle køerne på ejendommen med et maksimalt fosforindhold på 4,3 g P/DE. Der er desuden stillet vilkår om at tildelingen på udspretningsarealerne højst må være 26,8 kg P/ha/år eller i alt 8.398 kg P/år. Dokumentation for dette i form af mark- og gødningsplaner skal kunne forevises på forlangende. Der skal desuden stilles vilkår om, at der hvert 5 år skal udtages jordprøver på enkeltmarker og bestemmes fosfortal. Hvis disse viser en stigning skal der iværksættes foranstaltninger, f.eks. nedbringelse af husdyrtrykket, til nedbringelse af fosforoverskuddet. Fosfortal skal ved tilsyn kunne forevises på forlangende. Eventuelle foranstaltninger til nedbringelse af fosforoverskuddet skal ske i dialog med kommunen.

Nitrat

I det følgende er der foretaget en vurdering af om kvælstofoverskuddet i form af nitrat er problematisk i forhold til overflade- og grundvand.

Jf. beskyttelsesniveauet i husdyrgodkendelsesloven for overfladevand er alle udsprædningsarealerne beliggende i Nyborg Kommune omfattet af nitratklasse 2, dvs. husdyrtrykket skal reduceres med 65 % i forhold til husdyrgødningsbekendtgørelsens bestemmelser. Mark 70-0 ligger i nitratklasse 0 i Faaborg-Midtfyn kommune, og dermed bliver det gennemsnitlige husdyrtryk uden foranstaltninger til reducere af kvælstofudvaskningen til overfladevand på 67,9 % af husdyrgødningsbekendtgørelsens bestemmelser.

I ansøgningskemaet er beregnet udvaskningen ved 1,7 DE/ha, hvilket er muliggjort gennem reduktion af kvælstofkvoten på 4,5 %. Alternativt er der tilpasset gennem udlæg af 8,5 % ekstra efterafgrøder ud over plantedirektoratets krav. Med referencesædskifte, miljøtiltag og det pågældende husdyrtryk udgør udvaskningen således 45,3 kg N/ha/år. Udvasningen for nudriften er beregnet til 45,3 kg N/ha/år, og udvasningen er i forhold til den nuværende produktion ikke forøget. Beregningerne for udvasningen har taget udgangspunkt i normtallene for 2005/2006 for N i organisk gødning.

Da alle udbringningsarealerne ligger i nitratklasse 2, og der ønskes udbragt 1,7 DE/ha, er der stillet vilkår om en reduktion i kvælstofkvoten med 4,5 % eller alternativt udlæg af 8,5 % ekstra efterafgrøder ud over plantedirektoratets krav. Der skal desuden stilles vilkår om, at der maksimalt må tilføres ejede og forpagtede arealer 52.870 kg N/år i organisk gødning. Der skal på forlangende kunne fremlægges dokumentation for dette i form af mark-, sædskifte- og gødningsplaner.

4.4.3 Grundvand

Alle arealer ligger i områder med særlige drikkevandsinteresser (OSD), og ca. 64,5 ha af udsprædningsarealet ligger indenfor nitratfølsomme indvindingsområder. Ca. 27,6 ha af arealerne ligger indenfor indvindingsopland til Herrested-Måre Vandværk, der ikke er nitratfølsomt område. Der er ikke konstateret forhøjede nitratkoncentrationer i det oppumpede grundvand. Beliggenheden af udsprædningsarealerne i forhold til grundvand fremgår af kortbilag 2.

Beregninger foretaget i ansøgningskemaet viser, at nitratkoncentrationen i det vand der forlader rodzonen er maksimalt 57 mg nitrat/l, hvilket er samme niveau som for nudriften. Husdyrgodkendelseslovens beskyttelsesniveau i forhold til grundvand er overholdt. Hvis der konstateres forhøjede nitratkoncentrationer i det oppumpede grundvand fra vandværket skal der iværksættes tiltag, der mindsker nitratudvaskningen til grundvandet. Dette kan ske når arealanvendelsen i indvindingsoplandet er kortlagt, og der er udarbejdet en indsatsplan for alle arealer.

Som nævnt ovenfor, er der valgt to alternativer til reduktion af udvaskningen (ekstra efterafgrøder eller reduktion i kvælstofkvoten). Vilkår omkring dette er beskrevet i foregående afsnit omkring nitrat. Disse miljøtiltag har imidlertid også en miljøeffekt mht. udvaskning af nitrat til grundvandet, såfremt efterafgrøderne udlægges eller kvælstofkvoten reduceres på nitratfølsomme områder.

Der stilles derfor vilkår om, at placering af efterafgrøderne eller reduktion af kvælstofkvoten skal ske på arealerne 9-0, 11-0, 12-0, 14-0, 15-0, 40-0, 41-0, 42-0, 50-0, 50-1, 52-0, 60-0.

5. Bedste tilgængelige teknik (BAT)

I dette afsnit er der foretaget en vurdering af, om driften af produktionen er baseret på den bedst tilgængelige teknik. I vurderingen er bl.a. indgået, hvorvidt omkostningen til etablering af en given BAT-teknologi er proportional med gevinsten for miljøet.

Grundlaget for dette afsnit er "Referencer til BAT-vurdering ved miljøgodkendelser", orientering fra Miljøstyrelsen, nr. 2, 2006, som samtidig indeholder EU's "BAT reference documents" (BREFs).

Der er i ansøgningen oplyst/redegjort for følgende:

Bedste tilgængelige staldteknologi

Der foreligger ikke Miljøklagenævnets afgørelser for hvad BAT-niveauet for ammoniakfordampning er for opførelse af ny ungdyrstald med hensyn til staldindretning.

I nedenstående tabel er ammoniakfordampningen for forskellige scenarier imidlertid beregnet.

	Forlænget stald	Eksisterende kostald	Dybstrøelse direkte udbragt	Ammoniaktab kg N/år
A	Dybstrøelse/ædeplads spalter med skraber	Sengestald ¹⁾ med skraber	95 %	4766
B	Fast drænet gulv ²⁾	Sengestald ¹⁾ uden skraber	65 %	5075
B1	Fast drænet gulv ²⁾	Forsuring ³⁾ med skraber	95 %	4004

1. Sengestald med spalter (kanal/linespil)
2. Faste drænedede gulve
3. Gylleforsuring jf. Miljøstyrelsens BAT-blad, som revideret d. 19.05-2009

Scenarie A er det ansøgte.

Scenarie B med fast gulv i forlænget stald kan vurderes at være BAT-niveauet for det ansøgte. Med det lagt til grund opfylder det ansøgte, scenarie A, kravet om nedbringelse af ammoniakemissionen fra staldanlægget til et niveau svarende til præfabrikerede drænedede gulv. BAT-niveauet opfyldes gennem en kombination af andre ammoniakreducerende tiltag, hvilket er i overensstemmelse med Miljøklagenævnets afgørelser for malkekvægstalde. I det ligger at når niveauet er fastsat er der frihed for ansøger til at vælge virkemidler. De valgte virkemidler i denne ansøgning er etablering af skrabeanlæg på spalter i forlænget og eksisterende kostald samt direkte udbringning af 95 % af den producerede mængde dybstrøelse. Disse er alle virkemidler opført på bilag 3 til vejledningen til Husdyrloven.

Scenarie B1 beskriver effekten af at etablere gylleforsuring i eksisterende ko-stald inklusiv ekstra virkemiddel i form af skraber. Gylleforsuring alene kan vurderes som værende BAT-niveauet for opførelse af en ny ko-stald jf. Miljøklagenævnets afgørelser. I dette tilfælde vil gylleforsuring inklusiv ekstra virkemiddel i form af skraber, reducere ammoniakfordampningen med yderligere ca. 760 kg N i forhold til det ansøgte, scenarie A.

Med udgangspunkt i en "bar mark"-etablering vil det medføre en årlig investeringsomkostning på ca. 65.000 kr samt en årlig driftsomkostning på ca. 70.000 kr, - i alt ca. 135.000 kr jf. Miljøstyrelsens økonomiske forudsætninger til brug i BAT-blade (NIRAS, maj 2009). Hertil kommer et betydeligt, men ikke nærmere beregnet beløb til driftstab som følge af perioden omlavningen foregår samt afskrivning af eksisterende velfungerende stald.

Prisen pr reduceret kg N vil beløbe sig til minimum 180 kr, hvilket er væsentligt større end det omkostningsniveau på 40 til 100 kr pr kg reduceret N som Miljøstyrelsen har beskrevet i udkast til "Vejledende BAT-Standardvilkår".

Eksisterende stalde er i øvrigt velfungerende og skal ikke renoveres indenfor de næste 8 år. Når de eksisterende stalde på et tidspunkt skal gennemgribende renoveres vil der blive taget højde for implementering af BAT.

Det ansøgte, som beskrevet i scenarie A, vurderes derfor at leve op til BAT-niveauet for reduktion af ammoniakfordampning.

Staldindretningen lever op til produktions- og miljøstandarderne i "Arlagården". I dette er såvel lovkrav (bl.a. Hygiejneforordningen) som branchekrav (Branchekode for egenkontrol i mælk) indarbejdet med hensyn til rengøringskrav i forhold til fødevarerikkerhed, dyrevelfærd, miljø og mælkenes sammensætning. Der henvises til denne.

F.eks.

- vaskes malkeanlæg dagligt af veterinære og kvalitetsmæssige hensyn
- anvendes godkendt desinfektionsmiddel til malkeanlæg- og tank i anbefalet dosering jf. retningslinierne.

Dybstrøelsestald:

Staldsystemet i eksisterende dybstrøelsestald ønskes anvendt uændret, men i stedet for opstaldning af 300 årsopdræt ønskes opstaldet 135 årskøer og 48 årsopdræt.

Der er tale om et velfungerende staldsystem. Det vides ikke hvornår det er påkrævet med en gennemgribende renovering. Dermed kan omkostningerne for ansøger ikke bedømmes i forhold til den miljømæssige effekt. Det synes derfor ikke relevant i denne godkendelse at stille vilkår om renoveringstidspunkt og valg af teknik.

Det foreslås i stedet præciseret i miljøgodkendelsen, og i tråd med Miljøklagenævnets praksis, at når de eksisterende stalde på et tidspunkt skal gennemgribende renoveres i forhold til den ønskede anvendelse skal den valgte løsning leve op til BAT, - senest ved revurderingen om 8 år. Kommunen skal i den forbindelse vurdere, om den valgte løsning lever op til husdyrlovens krav om anvendelse af den bedste tilgængelige teknik. Konkret etableres skrabere på spaltearealet i eksisterende dybstrøelsestald. Det er en omkostning der ikke er regnet nærmere på, da ansøger er indstillet på at teknikken vilkårsfastsættes, og da teknikken er anført på Miljøstyrelsens liste over virkemidler til reduktion af ammoniakfordampning. Med udgangspunkt i eksisterende staldsystem er der på nuværende tidspunkt ikke andre teknologier der kan implementeres, hvor der vished for sammenhængen mellem indsats og effekt. Det er derfor ikke relevant at regne på andre teknologier.

Vilkårsfastsættelse af etablering og brug af skraber vurderes derfor at være niveauet for BAT i eksisterende dybstrøelsestald svarende til en effekt på 72 kg N/år. At effekten ikke umiddelbart er større skyldes at det kun virker på gylledelen. På den øvrige dybstrøelsesdel kan der ikke implementeres staldteknologier til reduktion af ammoniakfordampningen. Almindelig god landbrugspraksis med fokus på at holde dybstrøelsesmåtten tør vil reducere ammoniakfordampningen.

Stald 1.1.3. til kvier:

De ovenfor anførte overvejelser for dybstrøelsestalden er også gjort for staldsafsnit 1.1.3. til kvier. Der er også her tale om genanvendelse af eksisterende dybstrøelsestald. Når den skal gennemgribende renoveres i forhold til den ønskede anvendelse skal den valgte løsning leve op til BAT, - senest ved revurderingen om 8 år. Kommunen skal i den forbindelse vurdere, om den valgte løsning lever op til husdyrlovens krav om anvendelse af den bedste tilgængelige teknik. Da der er tale om ren dybstrøelsesproduktion kan der ikke implementeres andre staldteknologier til reduktion af ammoniakfordampningen. Almindelig god landbrugspraksis med fokus på at holde dybstrøelsesmåtten tør vil reducere ammoniakfordampningen.

På baggrund af ovenstående synes ansøger at have truffet de nødvendige foranstaltninger til at forebygge og begrænse forureningen fra staldene ved anvendelse af den bedste tilgængelige teknik, jf. husdyrlovens § 19.

Foder

Med hensyn til fodring udarbejdes foderplan af konsulent, som til stadighed søger at tilgodese produktionshensynet i forhold til miljøbelastningen.

Der tages analyser af alt grovfoder og foderplanen afpasses grovfoderets sammensætning og kvalitet

Der er i ansøgningen lagt til grund at foderrationen til alle malkekøer maksimalt indeholder 4,3 gram P/FE.

I øvrigt henvises til aktuelt høringsmateriale fra Miljøstyrelsen vedr. "Vejledende BAT- Standardvilkår §11 og § 12" for malkekvægbrug. Det fremgår af materialet, at fosfoptimering ved kvægfodring ikke indgår ved fastlæggelse af BAT-krav på grund af manglende viden om foderefs fosforfordøjelighed. Der skal derfor fortsat være en sikkerhedsmargin i fodringsnormerne og fodringsplanlægningen.

Desuden påpeges, at med de seneste ændringer af dyreenheder vil udbringning af husdyrgødning fra kvægbrug svarende til 1,7 DE/ha medføre en fosfortilførsel på 26,8 kg P/ha, hvilket på de fleste kvægbrug ikke vil give anledning til opbygning af jordens fosforpulje.

I nærværende sag beregnes en fosfortilførsel med det ansøgte på 26,9 kg P/ha, og et overskud på 1,5 kg P/ha i forhold til standardbortførsel. Aktuelle P-tal er indregnet og kravet til maksimalt P-overskud er overholdt.

Miljøstyrelsen nævner i praksisnotatet fra december 2009 den kendte faglige sammenhæng, at fosfortallet kan falde ved moderate årlige fosforoverskud, hvorved udvaskningsrisikoen alt andet lige falder.

Management

De gældende regler for foder og fødevarer efterleves gennem branchekoden "Vejledning om god produktionspraksis i primærproduktionen", (GMP - Good Manufacturing Practice). Derved sikres at produkterne produceres under forhold der ikke er til fare for miljøet samt menneskers og dyrs sundhed. Gylleforsuringen vil mindske smittekim og spiredygtige ukrudtsfrø. Smitte-spredning reduceres derigennem.

EU's "BAT reference documents" (BREFs) er gennemgået med henblik hvilke teknikker der er relevante med hensyn til minimering af ejendommens belastning af omgivelserne. Det bemærkes at kvægbrug ikke er specifikt nævnt i BREF-dokumentet, men der er taget udgangspunkt heri i det følgende.

Ved gennemgang af denne og standarderne bag "Godt Landmandsskab" skal følgende anføres:

- udarbejdelse af mark- og gødningsplaner med følgende gødningsregnskab i samråd med planteavlskonsulent med henblik på optimal udnyttelse af næringsstofferne,
- udarbejdelse af sprøjteplan, som følges op med markbesøg af konsulent gennem vækstsæsonen med henblik på aktual behovsbaseret sprøjtning,
- udarbejdelse af sprøjtejournal,
- diverse tiltag til reduktion af ammoniakfordampning fra stald og lager,
- udbringning af husdyrgødning på optimale tidspunkter i forhold til både næringsstof-udnyttelse og hensynet til naboer, herunder orientering af lokalsamfund inden udbringning af husdyrgødning,
- nedfældning af gylle på sort jord inden majssåning.

Ansatte er uddannede og instruerede i driften på ejendommen.

Der vil foreligge en ajourført beredskabsplan, som fortæller, hvornår og hvordan der skal reageres ved uheld, som kan medføre konsekvenser for det eksterne miljø. Beredskabsplanens indhold og placering skal være kendt af alle ansatte.

Staldindretningen lever op til produktions- og miljøstandarderne i "Arlagården". I dette er såvel lovkrav (bl.a. Hygiejneforordningen) som branchekrav (Branchekode for egenkontrol i mælk) indarbejdet med hensyn til rengøringskrav i forhold til fødevarerikkerhed, dyrevelfærd, miljø og mælkenes sammensætning. Der henvises til denne.

F.eks.

- vaskes malkeanlæg dagligt af veterinære og kvalitetsmæssige hensyn
- anvendes godkendt desinfektionsmiddel til malkeanlæg- og tank i anbefalet dosering jf. retningslinierne
- holdes alle lejer rene for foderrester og gødning og de holdes tørre med strøelse
- holdes stalden ren og ryddelig
- renholdes arealer omkring siloer og stald løbende for foderrester o. lign.

Gylle pumpes fra tank til gyllevogn med traktordreven læssekran (sugepumpe). Ved eventuel overpumpning til lastbil suges tilsvarende med læssekran.

Ifølge BREF-dokumentet for intensiv fjerkræ- og svineproduktion anvendes der således BAT, da personalet er uddannet og instrueret, der føres journal over forbrug af vand, energi og gødning og der planlægges for gødskning af marker.

Egenkontrol

Bedriftens egenkontrol består primært af det lovpligtige gødningsregnskab, sprøjtejournale, produktionsopgørelser i markbrug og kvæghold, driftsregnskab samt egne løbende registreringer.

Der udarbejdes foderplan i samarbejde med kvægbrugsrådgivningen til opfølgning på foderforbrug m.m.

Ansøger er med i egenkontrolprogrammet "Arlagården".

Vand- og el-forbruget vil blive fulgt løbende med henblik på at lokalisere eventuelle opståede fejl samt vurdere på muligheden for at reducere forbruget. Eventuelle automatiske foranstaltninger til dette overvejes løbende.

De tekniske installationer og hjælpemidler kontrolleres løbende for at imødegå driftsforstyrrelser og uheld.

Fra gylletank pumpes til gyllevogn med traktordreven læssekran (sugepumpe). Ved overpumpning til lastbil suges tilsvarende med læssekran. Al læsning overvåges.

Der henvises i øvrigt til foregående afsnit vedr. "Management".

Vand- og energiforbrug

Energi:

Overskudsvarme fra mælkekøling genbruges til opvarmning af vand og kontor i staldene.

Sensorer ved udendørs belysning og timer til lysdæmpning om natten.

Desuden gennemgår elektriker årligt ejendommens installationer med henblik på optimal drift og muligheder for besparelser. Der overvejes løbende muligheder for at reducere forbruget vha. automatiske foranstaltninger.

Der bruges ingen energikrævende ventilation.

Logistikken i forbindelse med udtagning af foder fra plansilo, foderblanding og transport til stald er planlagt, så arbejdet giver færrest muligt driftstimer, hvilket minimerer brændstofforbruget.

Tilsvarende planlægges transporter med husdyrgødning at være så effektive og energibesparende som muligt.

Forbruget opgøres og registreres løbende, og der vil blive fulgt op på eventuelle afvigelser.

Ifølge referencedokumentet for bedste tilgængelige teknikker (BREF) der vedrører intensiv fjerkræ- og svineproduktion, anvendes der BAT når der er lavenergibelysning og naturlig ventilation i den nybyggede staldforlængelse.

Vand:

Bedriftens drikkevandsinstallationer rengøres og efterses jævnligt med henblik på at undgå spild.

Gennem dagligt tilsyn vil eventuelle hændelser der forårsager vandspild blive observeret. Eventuelle lækager identificeres og små reparationer udføres hurtigst mulig. Service tilkaldes, hvis der er behov for det.

Forbruget opgøres og registreres løbende, og der vil blive fulgt op på eventuelle afvigelser.

Det synes ikke muligt at foretage yderligere vandbesparende foranstaltninger, da det ikke vurderes at der forbruges mere end nødvendigt.

Ifølge referencedokumentet for bedste tilgængelige teknikker (BREF) der vedrører intensiv fjerkræ- og svineproduktion, anvendes der således BAT, da der foretages regelmæssig kontrol af drikkevandsinstallationerne, vandforbruget registreres regelmæssigt v.h.a. målere og lækager i vandsystemet findes og udbedres.

Renere teknologi i forbindelse med opbevaring af husdyrgødning.

Eksisterende gyllebeholdere er fra henholdsvis 2003 og 2008. De er tilmeldt ordning om 10-årig beholderkontrol.

Der er velfungerende flydelag på gylletankene. Der er ikke problemer med dannelse af tæt flydelag, hvorfor det af hensyn til flydelag ikke er relevant at etablere fast overdækning. Der er imidlertid regnet på effekten af at etablere fast overdækning på gylletanke i forhold til ammoniakreduktionen.

Overdækning af en gylletank reducerer ammoniakfordampningen med 195 kg N/år. Jf. Miljøstyrelsens baggrundsmateriale vedr. forudsætninger for økonomiske beregninger af BAT-teknologier er der en årlig omkostning på ca. 12.800 kr ved etablering af teltoverdækning på den eksisterende gylletank svarende til en omkostning på ca. 66 kr pr kg reduceret N. Det må betegnes som værende ude af proportionalitet og er ikke ønskeligt. Det skal påpeges at der ikke er problemer med at etablere et tæt og tørt naturligt flydelag. Gyllen er aktuelt så tyk at der til tider skal hældes vand i.

Der føres lovpligtig logbog for beholdere med flydende husdyrgødning, jf. de beskrevne regler i vejledning "Logbog for beholdere med flydende husdyrgødning" med tilhørende skemaer. Herved sikres en løbende kontrol af at flydelaget opfylder kravene.

Naturligt flydelag er BAT mht. dække af gyllebeholdere jf. EU-BREF referencedokumentet.

Med det ansøgte udbringes ca. 95 % af den producerede dybstrøelse direkte fra stald til nedbringning i mark. Kun dybstrøelsen fra de mindste kalve opbevares på mødding.

Jf. bilag 3 til vejledning om miljøgodkendelse reduceres ammoniaktabet fra lageret hvilket indgår i beregningerne.

Renere teknologi i forbindelse med udbringning af husdyrgødning.

Gylleudbringning sker med slæbeslanger i etablerede afgrøder.

Ved udbringning af gylle og dybstrøelse på sort jord, nedbringes husdyrgødningen hurtigst muligt, for at reducere ammoniakfordampningen mest muligt. Dette både af hensyn til miljøet og for at kvælstof i husdyrgødningen er optimalt tilgængelig for plantevækst.

Der udarbejdes hvert år en mark- og gødningsplan, hvorved det sikres at mængden af gødning tilpasses afgrødens forventede behov. I planen tages der bl.a. hensyn til jordbundstype, sædskifte, vanding, planternes udbytte og kvælstofudnyttelsen.

Husdyrgødning udbringes under hensyn til de generelle regler, og foregår i videst mulig omfang efter godt landmandskab, hvilket vil sige at der tages hensyn til naboer, byområder osv. Der udbringes kun husdyrgødning på hverdage i henhold til "Godt Landmandskab". Transpor-

ter af gylle og dybstrøelse sker så vidt muligt mellem kl. 8-18 og lokalsamfundet orienteres inden udbringning.

Det vurderes ikke aktuelt med gyllenedfældning i vintersæd, da det er forbundet med køreskader på afgrøderne. Der henvises til Miljøstyrelsens teknologiudredning vedr. "Nedfældning i vintersæd" af 21/10-2009.

BAT for udbringningsteknik er beskrevet i referencedokumentet for bedste tilgængelige teknikker der vedrører intensiv fjerkræ- og svineproduktion (BREF) som en række tiltag. En del af disse tiltag er dækket af husdyrgødningsbekendtgørelsen og bekendtgørelse om jordbrugets anvendelse af gødning og om plantedække, hvorfor det er et lovkrav at følge dem.

Udbringningen af husdyrgødningen:

- følger reglerne for udbringningstidspunkter (forbud mod udbringning 200 m fra byområder på weekend- og helligdage),
- benytter korrekte udbringningsmetoder,
- følger krav om nedfældning på visse arealer tæt på sårbar natur,
- følger krav til udbringningstidspunkter, der sikrer optagelse i planter,
- følger krav om nedbringning af husdyrgødning udlagt på ubevoksede arealer indenfor 6 timer,
- følger krav om maksimale mængder husdyrgødning pr. ha,
- følger krav til efterafgrøder.

Det vurderes, at de anvendte udbringningsteknikker lever op til BAT.

Fravalg af BAT

Gylleforsuring (BAT-byggeblad nr. 107.04-52) er fravalgt, da det ikke kan kombineres med et gyllesystem med fast gulv og dermed uden rundløb i den nye kostald uden betydelig mindsket effekt (kun effekt i fortank og gyllebeholder). Desuden så er den største gylletank overdækket (hvor gyllen fra kostalden løber ud), hvorved NH₃ fordampningen er minimal i forvejen, og effekten vil kun blive 0,5 % totalt set.

I de gamle stalde er det primært kvier der er opstaldet på gyllesystem, og gylleforsuring er kun BAT for malkekøer. Hvis gylleforsuring skulle indføres i de gamle stalde vil det være forholdsvis dyrt og besværligt (estimeret investering cirka ½ million kr.). Desuden kræver det rundløb, der kun er i stald 7 og ikke i stald 6.

Af ovennævnte BAT-redegørelse fremgår, at der anvendes følgende virkemidler til reduktion af produktionens miljøbelastning:

- Spalteskraber i sengestald og på lang ædeplads
- Direkte udbringning af 95 % af dybstrøelsen
- Udarbejdelse af årlig mark- og gødningsplan.

Det generelle beskyttelsesniveau er der igennem overopfyldt med 720 kg N/år, og den samlede ammoniakfordampning forøges med 625 kg N/år i forhold til nudriften.

Den eksisterende kostald er opført som sengestald med spalter, og der monteres spalteskrabere som ved skrabning hver 4. time giver en ammoniakreduktion på 20 %. Dermed lever eksisterende sengestald op til BAT.

Dybstrøelsesstalden inkl. forlængelsen er ikke BAT, og i staldafsnit med lang ædeplads etableres skrabeanlæg for at imødekomme BAT-krav. Derudover udbringes 95 % af dybstrøelsen direkte.

Der findes ikke BAT-blade for kvier, men Nyborg Kommune vurderer at BAT for udvidelsen af kvier samt køer i eksisterende stald er sengestald med spaltegulv og skrab hver 4. time,

mens BAT for udvidelsen af køer er præfabrikeret drænedede gulve. Hvis der havde været anvendt BAT i produktionen jf. gældende BAT-blade og Nyborg Kommunes BAT-krav, ville ejendommen have en ammoniakemission på 6.976 kg N/år. Med den ansøgte produktion er der en samlet ammoniakemission fra ejendommen på 4.730 kg N/år, hvilket primært skyldes den direkte udbringning af 95 % af dybstrøelsen. Miljøstyrelsens BAT-niveau for kvæg i forbindelse med standardvilkår er kun gældende for kvæg på gyllesystem i nye bygninger, og er derfor ikke relevant i denne husdyrproduktion. Det vurderes at der anvendes BAT i forbindelse med udbringningen af husdyrgødning, da 95 % dybstrøelse udbringes direkte, og at de resterende 5 % opbevares på møddingsplads.

Ud fra de kriterier, der er beskrevet i forbindelse med fortolkningen af husdyrgodkendelseslovens regler for bedrifter, der godkendes efter husdyrgodkendelseslovens § 12 vurderes det, at ovennævnte tiltag vedrørende skrabe anlæg og direkte udbringning af dybstrøelse lever op til kravet om anvendelse af BAT. Det vurderes samtidig, at den anvendte teknologi ikke medfører nogen form for negative sideeffekter i forhold til f.eks. energiforbrug, dyrevelfærd m.v.

Der er således stillet vilkår om, at gulvet i sengestalden og på lang ædeplads skal skrubes hver 4. time, svarende til 6 gange i døgnet. Der er desuden stillet vilkår om direkte udbringning af 95 % af dybstrøelsen, og om at der i godkendelsesperioden i forbindelse med renovering af staldanlæg og installationer m.v. skal foretages fornøden forureningsbegrænsning på basis af principper om bedst tilgængelig teknik til nedbringelse af miljøbelastende emissioner og gener fra stalde og gødningsopbevaringsanlæg. Ved substitution af råvarer og hjælpestoffer skal virksomheden dokumentere, at substitutionen sker til mindre miljøbelastende råvarer og hjælpestoffer. Anlæg, der er særligt energiforbrugende, skal kontrolleres og vedligeholdes således, at de altid kører energimæssigt optimalt. Der er endvidere stillet vilkår til en ajourført beredskabsplan, hvori procedurerne ved uheld skal fremgå.

6. Affald og kemikalier

Der er her foretaget en vurdering af, om håndtering og bortskaffelse af affald sker under hensyntagen til omgivelserne. Af ansøgningen fremgår, at:

- *Brændbart affald (plastic, sække o. lign.) opsamles og bortskaffes til genbrugsplads efter kommunens anvisninger (affaldsregulativ). Der opbevares eller anvendes ikke affaldsstoffer til gødningsformål.*
- *Dieselolie opbevares under tag i tank på 3.000 l*
- *Kemikalier opbevares aflåst i rum med afløb til gylletank. Kemikalieaffald (EAK-Kode 02 01 09) opbevares i tætte beholdere placeret i samme rum.*
- *Spildolie (EAK-Kode 02 01 08) opbevares og håndteres efter Nyborg kommunes anvisninger og afhentes gennem kommunens afhentningsordning.*
- *Tom emballage fra pesticider (EAK-Kode 02 01 09) håndteres efter anvisningerne på etiket.*
- *Der håndteres begrænset mængde veterinære lægemidler efter aftale med dyrlæge. De opbevares forsvarligt i stald, og eventuelle rester (EAK-Kode 18 02 00) returneres til dyrlægen.*
- *Døde dyr afhentes af DAKA inden for et døgn og typisk i dagtimerne mellem 7 og 18. Der er mellem 3.000 og 5.000 kg/år. Døde dyr opbevares efter gældende lovgivning hygiejnisk på fast underlag, hvorved smitterisiko fra døde dyr elimineres og lugtgener mindskes. Opbevaring af døde dyr på ejendommen synes ikke at give anledning til væsentlige gener for naboer og forbipasserende.*

Det vurderes, at der ikke er forøget forureningsmæssig risiko forbundet med virksomhedens affaldshåndtering. Der skal dog stilles vilkår om at virksomheden er tilmeldt en indsamlingsordning for farligt affald.

7. Offentlighed

4. maj 2010.

Ansøgningen er forannonceret i Lokalavisen Nyborg. Der indkom ingen bemærkninger i forbindelse med forannonceringen.

23. april 2010

Der er foretaget partshøring af naboer indenfor en radius af 500 m fra Ringholmvej 19 samt Herrested-Måre Vandværk. Der er desuden foretaget partshøring af ejere af forpagtede arealer samt aftalearealer og høring af Faaborg-Midtfyn Kommune med hensyn til arealer, der ligger i Faaborg-Midtfyn Kommune. Der er kommet bemærkninger fra Faaborg-Midtfyn Kommune i forbindelse med partshøringen, jf. ovenstående beskrevne høringssvar.

15. juli 2010.

Udkast til afgørelse sendes i høring i seks uger.

8. Produktionens ophør

Der er her foretaget en vurdering af, om de beskrevne foranstaltninger ved ophør af bedriften er tilstrækkelige i forhold til at undgå forureningsfare og for at bringe stedet tilbage i tilfredsstillende stand herunder hensyn til varetagelse af landskabelige hensyn.

I ansøgningen er anført:

- *Der vil blive taget kontakt til kommunen ved eventuelt ophør af produktionen med henblik på en miljømæssig korrekt afvikling med hensyn til gødningsrester, farligt affald m.m.*

Det vurderes at produktionsanlægget ikke vil udgøre en forureningsmæssig risiko eller påvirke omgivelserne negativt, hvis produktionen på ejendommen nedlægges. Der stilles derfor ikke særlige vilkår om fjernelse af driftsbygningen ved produktionens ophør.

Der skal dog stilles vilkår, der skal sikre en forsvarlig oprydning, gødningshåndtering og afhændelse af farligt affald ved ophør af produktionen. Der skal ske orientering til kommunen ved ophør af produktionen og planlægning af oprydning m.v. skal ske i samråd med kommunen.

9. Alternative muligheder og 0-alternativet

Af ansøgningens BAT-redegørelse m.v. fremgår de mulige alternativer, som også kan indtages i forbindelse med det ansøgte. Der er der ud over redegjort for følgende vedrørende alternative løsninger:

Der har tidligere været fremsendt ansøgningsmateriale for at bygge ny ungdyrstald til det samme dyrehold. Det er der imidlertid ikke fundet finansieringsgrundlag for efter afklaring med bank og kreditorer.

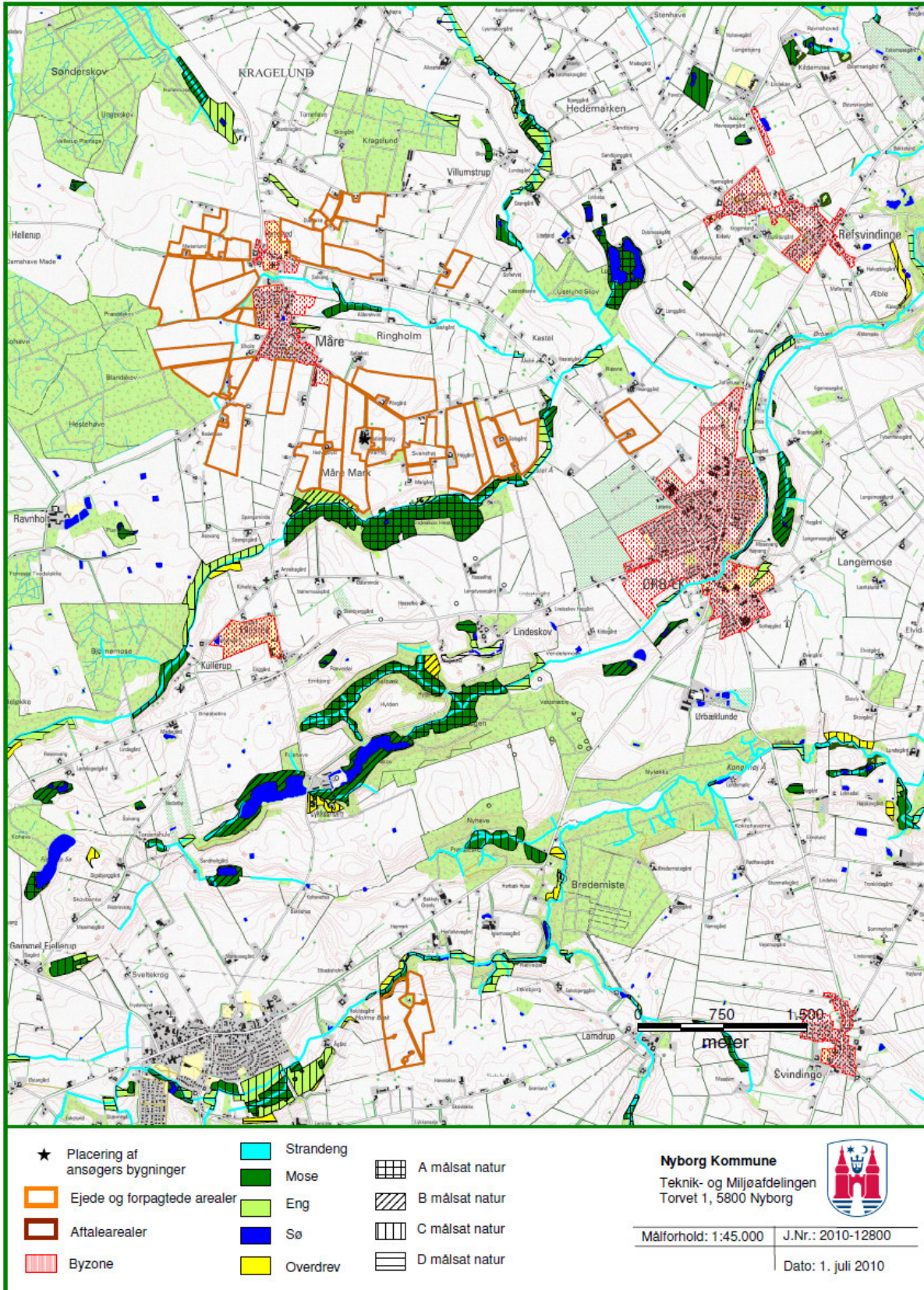
Der er med denne ansøgning set på optimeret anvendelse af eksisterende rammer, som der kan findes finansiering for. Med det ansøgte ønskes derfor fortsat anvendt en eksisterende stald til en del af kvierne, samt en anden eksisterende dybstrøelsesstald ønskes forlænget. Der er ikke andre alternativer til udvikling af dyreholdet p.t.

Det vurderes, at der samlet er redegjort tilstrækkeligt for alternative løsninger til begrænsning af virksomhedens miljøpåvirkning.

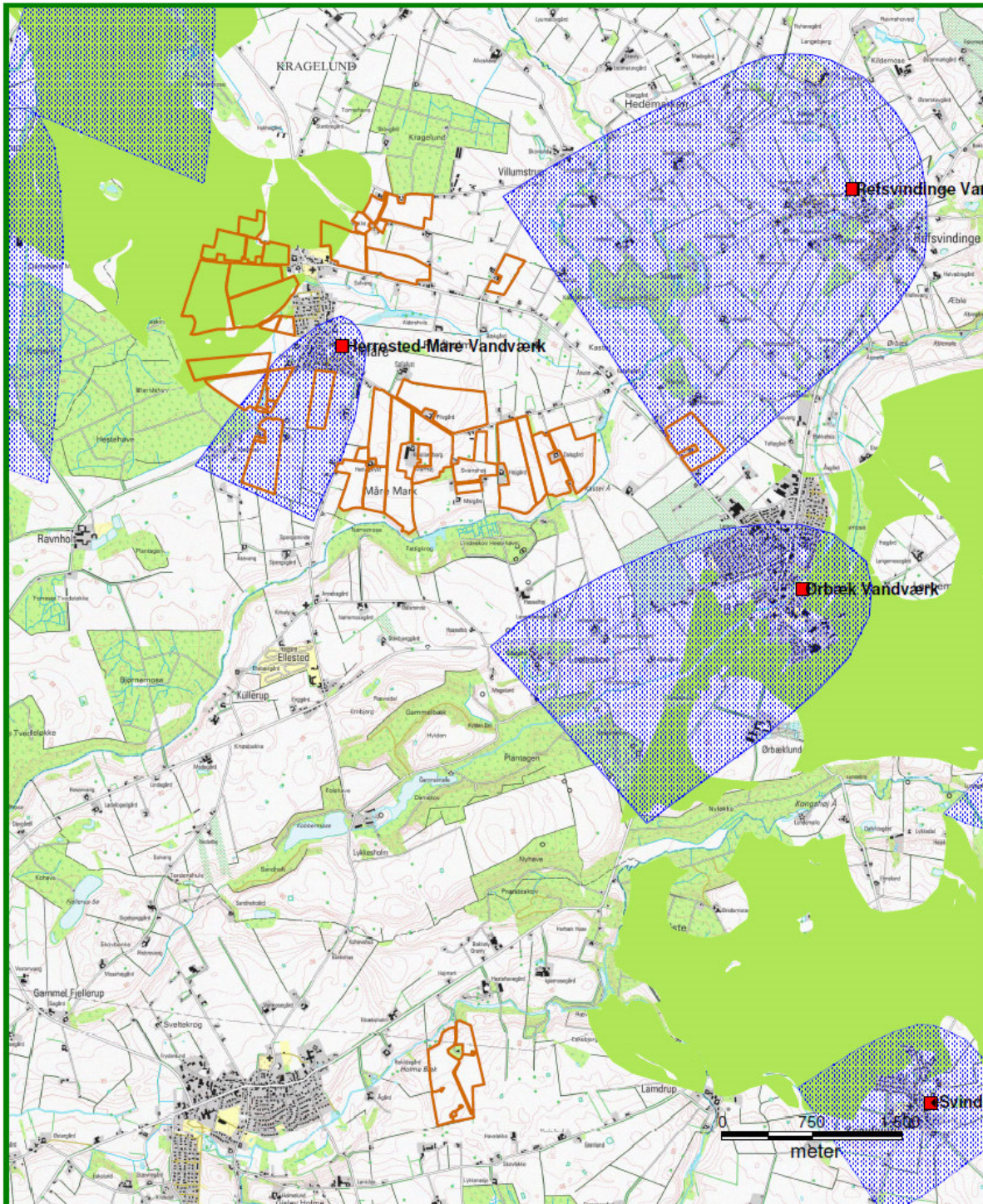
10. Samlet vurdering

Samlet set vurderer Nyborg Kommune, at når godkendelsens vilkår overholdes, har ansøgeren truffet de nødvendige foranstaltninger til at forebygge og begrænse forureningen ved anvendelse af den bedste tilgængelige teknik, og at husdyrbruget i øvrigt kan drives på stedet uden at påvirke omgivelserne på en måde, som er uforenelig med hensynet til omgivelserne. Nyborg Kommune vurderer, at indretning og drift af husdyrbruget, udbringning husdyrgødning og drift af arealerne kan ske i overensstemmelse med gældende regler og uden væsentlig påvirkning af miljøet, som dette er defineret i husdyrgodkendelsesloven, herunder at projektet ikke skader bevaringsstatus for Natura 2000-områder eller levesteder for arter optaget på Habitatdirektivets bilag IV

Kortbilag 1: Udspretningsarealer og naturområder/-interesser.



Kortbilag 2: Udspretningsarealer, nitratfølsomme vandindvindingsområder og indvindingsoplande til vandværker.



 Ejede og forpagtede arealer	 Nitratfølsomt område (Miljøportalen)	 Offentligt vandværk
 Aftalearealer	 Nitratfølsomt område (Regionplan)	 Privat vandværk
	 Indvindingsopland	

Nyborg Kommune
 Teknik- og Miljøafdelingen
 Torvet 1, 5800 Nyborg



Målforshold: 1:42.000 | J.Nr.: 2010-12800
 Dato: 1. juli 2010

Bilag 3


**FAABORG-MIDTFYN
KOMMUNE**

Nyborg Kommune
Rådhuset
Torvet 1
5800 Nyborg

Att: Elisabeth Oxenbøll Sørensen

Byggeri og miljø

Nørregade 4, 5600 Faaborg

Tlf. 72 530 530
Fax 72 530 531
fmk@faaborgmidtfyn.dk
www.faaborgmidtfyn.dk

**Carsten Hedegård, Ringholmvej 19, 5853 Ørbæk
Høring vedr. udbringningsarealer i Faaborg-Midtfyn Kommune**

Faaborg-Midtfyn Kommune modtog d. 29. april 2010 en anmodning fra Nyborg Kommune om at udarbejde vilkår for arealer til udbringning af husdyrgødning. Arealerne, der ligger i Faaborg-Midtfyn Kommune, indgår i en ansøgning om udvidelse af et husdyrhold fra 524 DE til 747 DE, samt udbringning af husdyrgødning på 326,6 ha dyrkningsareal.

Carsten Hedegård, Ringholmvej 19, 5853 Ørbæk, ansøger om udvidelse af kvægholdet på ejendommen, samt om udspreddning af 54.794 kg kvælstof og 8.785 kg fosfor på 326,6 ha ejet og forpagtet areal, hvoraf 26,0 ha ligger i Faaborg-Midtfyn Kommune.

Som gennemsnit udbringes husdyrgødning fra 1,7 dyreenheder pr. ha, hvilket ifølge it-ansøgningssystemets beregning vil give en kvælstofudvaskning på 44,7 kg kvælstof pr. ha. Det maksimale husdyrtryk (uden virkemidler) er angivet til 1,2 dyreenheder pr. ha, og giver en kvælstofudvaskning på 45,7 kg kvælstof pr. ha. Der udbringes som gennemsnit 26,9 kg fosfor pr. ha.

Faaborg-Midtfyn Kommune kan godkende udbringning af husdyrgødning på de pågældende arealer på følgende vilkår:

- Der må ikke ske en merudvaskning af kvælstof fra bedriftens arealer i Faaborg-Midtfyn Kommune.
- Der må ikke være fosforoverskud på den del af bedriftens arealer i Faaborg-Midtfyn Kommune, der har fosfortal over 3. Aktuelle fosfortal viser, at der er fosfortal under 3, og der er derfor ikke krav om fosforbalance på udbringningsarealet.
- Der skal, inden der udbringes husdyrgødning, foreligge gyldige forpagtningsaftaler for arealer, der ikke ejes af ansøger.
- På et skrånende areal der støder op til et højt målsat naturareal (B-målsat overdrev), må der ikke tilføres husdyrgødning i en afstand op til 20 m fra naturarealet.

01-06-2010

Sagsid. 09.17.00-P19-E-10

Kontakt

Landbrugsteknolog
Per Holmsgaard
Dir. tlf. 72532135
mail:
pholm@faaborgmidtfyn.dk

Åbningstid

Mandag-onsdag	10:00-14:00
Torsdag	10:00-17:00
Fredag	10:00-12:00

Telefontid

Mandag-onsdag	8:00-15:30
Torsdag	8:00-17:30
Fredag	8:00-12:30

**FAABORG-MIDTFYN
KOMMUNE**

- I en afstand på op til 300 m fra overdrev større end 2,5 ha uden for Natura 2000-områder, skal flydende husdyrgødning udbringes med gyllenedfælder, eller på en måde, der ikke medfører større emissioner end hvis gylle nedfældes. Vilkåret gælder på arealer med sort jord eller græs.

Retsgrundlag

Husdyrloven stiller krav vedrørende fosforoverskud og nitratudvaskning, når udbringningsarealerne ligger i oplandet til udvalgte sårbare vandområder. Med hensyn til fosfor stilles alene særlige krav, når der desuden er tale om lavbundsarealer eller drænet lerbund med fosfortal over 4. De nærmere krav fremgår af husdyrgodkendelsesbekendtgørelsens bilag 3. Med hensyn til nitratudvaskning stilles særlige krav i visse dele af oplandene til sårbare vandområder, hvis reduktionspotentialet fra rodzonen til vandområdet er lavt. De områder, hvor husdyrloven stiller særlige krav med hensyn til fosfor eller nitrat, fremgår af kortværk på Danmarks Arealinformation.

I henhold til husdyrloven skal kommunen desuden sikre sig, at der ikke sker en påvirkning af omgivelserne, som er uforenelig med hensynet til omgivelserne, herunder i strid med internationale forpligtelser, jf. § 19, og kommunen skal tage hensyn til beskyttelse af overfladevand, jf. § 23. Kommunen kan på denne baggrund stille yderligere vilkår efter § 27 hhv. § 29.

Vurdering af ejerforhold

Af opslag på OIS fremgår det, at arealerne der ligger i Faaborg-Midtfyn Kommune ejes af 4 personer.

Det er Hanne Klint Schwartz Roland, Bente Klint Schwartz, Lene Schwartz og Niels Folmer Christensen. Adressen for ejendommen er Ørbækvej 74, 5854 Gislev.

Faaborg-Midtfyn Kommune har ikke undersøgt, om der er forpagtningsaftaler for arealerne.

Natur

Nord for udbringningsarealet er der to overdrev og en mose der er omfattet af naturbeskyttelseslovens § 3 om beskyttede naturtyper.

Højest målsat er naturarealet nærmest dyrkningsfladen, et B-målsat overdrev.

Mosen, der grænser op til Holme Bæk er C-målsat, og overdrevet nord for bækken er D-målsat.

En del af det samlede naturareal er derudover omfattet af husdyrlovens § 7, overdrev over 2,5 ha uden for Natura 2000-områder.

Faaborg-Midtfyn Kommune stiller vilkår om, at flydende husdyrgødning på arealer med sort jord og græs, inden for en afstand på 300 m fra § 7 området, skal udbringes med nedfælder, eller på en måde, der ikke giver større ammoniakfordampning.



FAABORG-MIDTFYN
KOMMUNE

Fig. 1. Kort over udbringningsarealet med tilstødende naturområder.



Inden for det lys-lilla område er § 7 natur. Buffer på 300 m til § 7 natur er indtegnet med rød streg. Området der er markeret med blå er en 20 m zone op til § 3 overdrev, hvor der af hensyn til hældning ikke må tilføres husdyrgødning..

Ud fra luffoto kan det ses, at signaturen for det B-målsatte overdrev ikke følger grænsen for dyrkningsfladen. Ud fra billeder fra de sidste år er det svært at skelne naturtyperne mose og overdrev fra hinanden, ligesom det kan ses, at overdrevet dels er under tilgroning/blevet tilplantet, og at der tilsyneladende er oplæg af jord eller andet materiale på en del af naturarealet.

Faaborg-Midtfyn Kommunes naturafdeling er anmodet om at besigtige arealet.

Ifølge Fyns Amts registrering fra 1993, er betegnelsen overdrev og kildevæld. Der er registreret 51 plantearter.

Hældning på 6°-12° syd for B-målsat overdrev

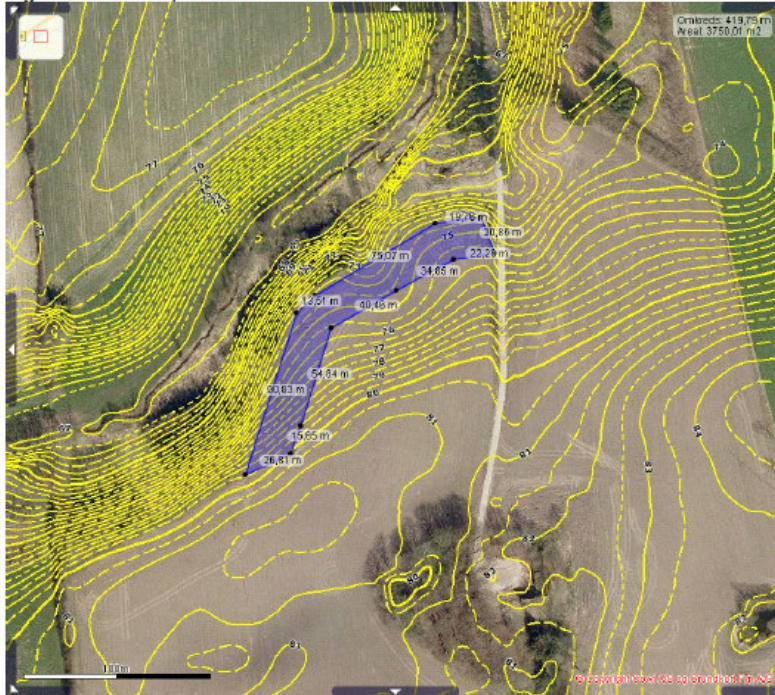
Udbringning af husdyrgødning kan medføre, at der ved kraftige regnskyl kan ske overfladeafstrømning af husdyrgødning til lavere liggende arealer.

I dette tilfælde vurderer kommunen, at der skal stilles vilkår om, at der på arealet markeret med blå på ovenstående kort, et areal der er ca. 20 m bredt og på ca. 0,37 ha i alt, ikke må udbringes husdyrgødning.



**FAABORG-MIDTFYN
KOMMUNE**

Fig. 2. Kort med højdekurver.



Bilag IV arter

Ved søgning på Danmarks Miljøportal fandtes ingen bilag IV arter på eller omkring udbringingsarealerne i Faaborg-Midtfyn Kommune.

Beskrivelse af recipienterne.

Arealerne beliggende i Faaborg-Midtfyn Kommune ligger i oplandet til Langelandssundet og Det sydfynske Øhav.

Langelandssundet

Oplandet til Langelandssundet er en del af oplandet til Det sydfynske Øhav. Den centrale del af Det sydfynske Øhav er udpeget som internationalt naturbeskyttelsesområde (Ramsarområde, EF-habitatområde og EF-fuglebeskyttelsesområde). Udpegningen betyder, at Danmark er forpligtet til at sikre og genoprette en gunstig bevaringsstatus for de arter og naturtyper, områderne er udpeget for. For Ramsarområdet er målsætningen endvidere, at beskyttelsen skal fremmes.

Udpegningsgrundlaget for EF-habitatområdet er "stor vandsalamander", "klokkefrø", "sandbanker med lavvandet vedvarende dække af havvand" og "mudder- og sandflader blottet ved ebbe", "kystlaguner og strandsøer", "større lavvandede bugter og vige", "rev", "enårig vegetation på stenede strandvolde", "flerårig vegetation på stenede strande", "klinter eller klipper ved kysten", "vegetation af kveller eller andre enårige strandplanter, der koloniserer mudder og sand", "strandenge", "forstrand og begyndende klitdannelse", "hvide klitter og vandremiler", "stabile kystklitter med urteagtig vegetation", "kalkrige søer og vandhuller med kransnålagler", "næringsrige søer og vandhuller med flydeplanter eller store vanddaks", "vandløb med vandplanter", "meget tør overdrevs- eller skræntvegetation på kalkholdigt sand", "overdrev og krat på mere eller mindre



**FAABORG-MIDTFYN
KOMMUNE**

kalkholdig bund", "bræmmer med høje urter langs vandløb eller skyggende skovbryn", "kalkrige moser og sumpe med hvas avneknippe", "kilder og væld med kalkholdigt (hårdt) vand", "rigkær", "bøgeskove på muldbund", "egeskove og blandskove på mere eller mindre rig jordbund" og "elle- og askeskove ved vandløb, søer og væld".

Udpegningsgrundlaget for EF-fuglebeskyttelsesområdet og Ramsarområdet er ynglende liste I-arter (rørdrum, rørhøg, havterne, splitterne, dværgterne og klyde) samt store forekomster af trægæsterne knopsvane, sangsvane, knortegås, troidand, bjergand, edderfugl, havlit, fløjsand, hvinand, toppet skallesluger og blishøne.

Den centrale del af Det sydfynske Øhav er i Fyns Amts recipientkvalitetsplan (Regionplan 2005-) målsat som referenceområde for naturvidenskabelige studier. Langelandsundet er målsat som fiskevand til lyst- og/eller erhvervsfiskeri, samt hvor de naturlige betingelser er til stede, gyde- og/eller opvækstområde for fisk.

Det sydfynske Øhav er sårbart over for tilførsel af næringsstoffer. Målsætningen for vandområdet er i dag ikke opfyldt på grund af for store næringsstofflørsler fra oplandet og fra luften herunder tilførslen fra eksisterende landbrugsbedrifter i oplandet/lokalområdet.

Nitrat til overfladevand.

Der er beregnet en kvælstofudvaskning på 44,7kg/ha ved et husdyrtryk på 1,7 dyreenheder pr. ha. Der er, for at tilpasse ansøgningen med et husdyrtryk over det beregnede maksimum, udlagt 10 % ekstra efterafgrøder ud over Plantedirektoratets krav.

Kvælstofreduktionspotentialet i de pågældende dele af oplandet til de ovennævnte recipienter er ifølge Miljøstyrelsens kort på 0-50 %.

De i alt 26,0 ha udbringningsareal i Faaborg-Midtfyn Kommune ligger i oplandet til Langelandsundet og Det sydfynske Øhav.

Udbringning af husdyrgødning på arealerne i Faaborg Midtfyn Kommune vil medføre, at der potentielt er et kvælstoftab til vandområdet på 580-1160 kg kvælstof pr. år.

Fosfor

Der søges om at udbringe husdyrgødning (dybstrøelse, ajle og kvæggylle) svarende til 1,7 DE pr. ha. I fald gødningen fordeles jævnt på arealet vil fosfortilførslen være på 26,9 kg fosfor pr. ha. Fosforoverskuddet er som gennemsnit på 2,1 kg pr.ha.

En fortsat nettotilførsel af fosfor vil på sigt medføre en risiko for, at der udvaskes fosfor til vandmiljøet. Risikoen for udvaskning af fosfor fra udbringningsarealerne afhænger bl.a. af jordens fosfortal. Fosfortallet er et udtryk for jordens indhold af plantetilgængeligt fosfor. Ved fosfortal på 2-4 er jordens fosforindhold tilstrækkelig højt til, at det ikke vil være nødvendigt at tilføre mere fosfor, end der fraføres med planterne. Ved fosfortal over 6 vil der være en kraftigt forøget risiko for udvaskning af fosfor fra arealerne.

Fosforbalancen på udbringningsarealerne er forskellen mellem fosfor tilført med gødning og fosfor fraført med afgrøderne. Mængden af fosfor, der fraføres med afgrøderne, afhænger af det aktuelle sædskifte. De standardsædskifter, der kan vælges i Miljøstyrelsens it-ansøgningsystem, frafører alle mellem 21,1 og 26,9 kg fosfor/ha/år ifølge Miljøministeriets notat "Standardsædskifter og referencesædskifter" (med undtagelse af sædskiftet "vedvarende græs", hvor der regnes med en fraførsel på 15,2 kg fosfor/ha/år).

**FAABORG-MIDTFYN
KOMMUNE**

I den aktuelle sag er der ansøgt om udbringning af 26,9 kg fosfor/ha/år med husdyrgødning og anden organisk gødning. Der er ikke valgt et specifikt sædskifte, men de anførte referencesædskifter K6 og K13 har, i følge Miljøstyrelsens it-ansøgningssystem, en fosforfræførsel på gennemsnitlig 24,9 kg fosfor/ha/år.

Det tilladte fosforoverskud i forhold til husdyrlovens beskyttelsesniveau er overholdt ifølge beregninger i Miljøstyrelsens it-ansøgningssystem.

Faaborg-Midtfyn Kommune vurderer, at en fortsat overskudstilførsel af fosfor vil medføre en risiko for udvaskning af fosfor fra arealerne. Såfremt fosfortallene på udbringningsarealerne er tilstrækkeligt lave, er der dog en begrænset risiko for, at der vil ske udvaskning af fosfor fra arealerne. Det er Faaborg-Midtfyn Kommunes vurdering, at såfremt der er fosforbalance på arealer med fosfortal over 3, vil der ikke være en væsentlig risiko for udvaskning af fosfor fra udbringningsarealerne.

Faaborg-Midtfyn Kommune vurderer, at der af hensyn til bestemmelserne i habitatbekendtgørelsen og i husdyrlovens § 19 og § 23, ikke kan gives godkendelse til et projekt, der omfatter et fosforoverskud på arealer med fosfortal over 3 på arealer i oplandet til et vandområde, hvor målsætningen for området ikke er opfyldt på grund af for store tilførsler af næringsstoffer.

Faaborg-Midtfyn Kommune stiller på ovenstående baggrund følgende vilkår vedrørende fosforbalance:

Der må ikke være fosforoverskud på den del af bedriftens udbringningsarealer, der har fosfortal over 3.

Beregningsteknisk er kravet for bedriftens udbringningsarealer med fosfortal under 3, at der her må udbringes husdyrgødning op til harmonikravet, jf. bilag 5 til vejledningen til husdyrloven. Kravene vedrørende fosforoverskud skal dog opgøres på bedriftsniveau.

Der er indsendt kortmateriale med fosfortal for udbringningsarealet i Faaborg-Midtfyn Kommune. Af kortet fremgår, at marken som gennemsnit har fosfortal under 3. Der er derfor ikke et aktuelt krav om fosforbalance på arealet i Faaborg-Midtfyn Kommune.

Påvirkning af grundvand

Arealet ligger ikke i nitratfølsomme indvindingsområder.

Med venlig hilsen

Per Holmsgaard
Landbrugsteknolog

