



**§12-godkendelse til udvidelse af svineproduktion  
på ejendommen matr.nr. 20a m.fl. Frørup By,  
Frørup beliggende Sentvedvej 39, 5871 Frørup,  
CVR-nr.: 25510550  
Maj 2012**

# Indholdsfortegnelse

<b>INDLEDNING .....</b>	<b>3</b>
<b>MILJØGODKENDELSE .....</b>	<b>4</b>
IKKE-TEKNISK RESUMÉ .....	4
VILKÅR FOR GODKENDELSEN .....	7
RETSBESKYTTELSE .....	14
BORTFALD OG KONTINUITETSBRUD .....	14
OFFENTLIGGØRELSE .....	14
KLAGEVEJLEDNING .....	14
MODTAGERE AF KOPI AF AFGØRELSEN .....	16
<b>MILJØVURDERING .....</b>	<b>18</b>
1. GRUNDFORHOLD .....	18
1.1 Ansøger og ejerforhold .....	18
1.2 Overordnede oplysninger .....	18
2. BELIGGENHED OG PLANMÆSSIGE FORHOLD .....	19
2.1 Bygge- og beskyttelseslinier, fredninger mv. ....	19
2.2 Placering i landskabet .....	19
3. PRODUKTIONSANLÆG .....	21
3.1 Drift .....	21
3.2 Gødningsproduktion og - håndtering .....	26
3.3 Forurening og gener fra husdyrbrugets anlæg .....	29
4. UDBRINGNINGSAREALER .....	35
4.1 Drift af udbringningsarealer .....	35
4.2 Gødningsproduktion og – håndtering .....	36
4.3 Forurening og gener fra husdyrbrugets arealer .....	36
5. BEDSTE TILGÆNGELIGE TEKNIK (BAT) .....	43
6. AFFALD OG KEMIKALIER .....	47
7. OFFENTLIGHED .....	48
8. PRODUKTIONENS OPHØR .....	48
9. ALTERNATIVE MULIGHEDER OG 0-ALTERNATIVET .....	49
10. SAMLET VURDERING .....	49
Kortbilag 1: Oversigtskort med aftalearealer i Nyborg Kommune. ....	50
Kortbilag 2: Naturkort – nordlige del .....	51
Kortbilag 3: Naturkort – sydlige del .....	52
Kortbilag 4: Nitratfølsomme vandindvindingsområder og indvindingsoplande til vandværker. Nordlige del. ....	53
Kortbilag 5: Nitratfølsomme vandindvindingsområder og indvindingsoplande til vandværker. Sydlige del .....	54

## Indledning

Emne	Data
Ansøger	Torben Lyngsøe Povlsen
Bedriftens adresse	Sentvedvej 39, 5871 Frørup
Husdyrbrugets navn	Ledstedlund
Matrikelnummer	20a m.fl. Frørup By, Frørup
Virksomhedens art	Landbrugsbedrift med smågriseproduktion
Ejer	Torben Lyngsøe Povlsen
CHR-nummer	99200
CVR-nummer	25510550
Kontaktperson	Torben Lyngsøe Povlsen
Tilsynsmyndighed	Nyborg Kommune

Nyborg Kommune modtog den 22. december 2008 ansøgning om godkendelse til udvidelse af dyreholdet på ovennævnte ejendom **fra** en årsproduktion på 16.800 smågrise (7,2-32 kg) og 620 årssøer, svarende til 249,0 DE **til** 50.000 smågrise (7,2-32 kg) og 1.650 årssøer, svarende til i alt 634,7 DE.

Udvidelsen af svineproduktionen sker gennem etablering af en ny to-klimastald til smågrise, eksisterende drægtigheds- og farestald forlænges mod øst, og der bygges en ny drægtighedsstald syd for det eksisterende anlæg. Desuden nedrives eksisterende nordlige drægtighedsstald, der erstattes med ny drægtigheds- og farestald på samme placering. Der etableres gyllekøling i de nye drægtigheds- og farestalde, og der opføres tillige gylle-separationsanlæg på ejendommen. Der er den 4. marts 2009 udarbejdet en miljøvurdering af opførelsen af to fodersiloer samt foderlade, men byggetilladelse er aldrig givet og fodersiloerne er derfor også omfattet af denne godkendelse.

Al den producerede husdyrgødning forarbejdes i separationsanlæg på ejendommen. Fiberfraktionen afhændes til KomTek Miljø A/S, der er en certificeret gyllemodtager, mens væskedelen udbringes på arealer tilhørende ejendommen og aftalearealer.

Der er således søgt om godkendelse til udbringning af forarbejdet flydende husdyrgødning fra 202,5 DE på 171,9 ha ejet/forpagtet areal. Den forarbejdede husdyrgødning har et kvælstofindhold på 120 kg N/DE.

Der er desuden søgt om særskilt miljøgodkendelse af udbringningsarealer med aftale om udbringning af forarbejdet husdyrgødning på følgende adresser:

- 15,0 DE på 23,4 ha tilhørende Kildevænget 3, 5871 Frørup, cvr. nr. 17523910
- 36,5 DE på 26,4 ha tilhørende Sentvedvej 43, 5871 Frørup, cvr. nr. 14360174
- 97 DE til 168,5 ha tilhørende Sludevej 6, 5871 Frørup, cvr. nr. 26410363
- 59 DE på 43,9 ha tilhørende Gyden 3, 5871 Frørup, cvr. nr. 50370828

Ændringen af produktion er omfattet af § 12 i lov nr. 1486 af 4. december 2009 om miljøgodkendelse m.v. af husdyrbrug, med senere ændringer (husdyrbrugsloven), idet husdyrproduktionen med den planlagte udvidelse overskrider 270 DE.

Ansøgningen, "Husdyrgodkendelse.dk. Ansøgningskema. Skemanummer 10.402, version 8" af 13. marts 2012 med tilhørende bilag, om § 12-godkendelse af virksomheden, ligger til grund for godkendelsen. Den indeholder en beskrivelse af virksomheden samt diverse beregninger af virksomhedens forureningsforhold.

Godkendelsen indeholder en række vilkår for virksomhedens drift, indretning og kontrol. Vilkårene er stillet på baggrund af nedenstående miljøvurdering af virksomhedens forureningsmæssige forhold. Vilkårene skal sikre, at eventuelle gener for naboer begrænses, at der ikke sker en øget næringsstofpåvirkning af følsomme naturtyper, samt at der er taget hensyn til de landskabelige værdier.

## Miljøgodkendelse

### Ikke-teknisk resumé

Denne miljøgodkendelse gives til ejeren af Sentvedvej 39, 5871 Frørup v. Torben Lyngsøe Povlsen, der har søgt om miljøgodkendelse efter lov om miljøgodkendelse m.v. af husdyrbrug. Der er søgt om en udvidelse af dyreholdet, så der fremover vil være flere årssøer og smågrise på ejendommen. Der søges samtidig om opførelse af en ny to-klimastald, der laves en tilbygning til eksisterende drægtighedsstald og farestald, og der bygges en ny drægtighedsstald samt 2 nye gyllebeholdere. Der etableres tillige gyllekølingsanlæg i de nye stalde. Der er søgt om etablering af to kornsiloer.

Der søges endvidere om at etablere et gylleseparationsanlæg, hvor mindst 31 % af kvælstoffet og 65 % af fosforen separeres over i fiberfraktionen.

Miljøgodkendelsen omfatter husdyrbruget på Sentvedvej 39, samt alle ejede og forpagtede arealer, der drives under bedriften, i alt 171,9 ha. Alle aftalearealer får en selvstændig miljøgodkendelse til udbringningen, og er derfor ikke omfattet af denne godkendelse. Der er indgået aftale om levering af fiberfraktion til godkendt modtager.

Ansøgningen om miljøgodkendelse er indsendt gennem Miljøstyrelsens elektroniske ansøgningssystem, [www.husdyrgodkendelse.dk](http://www.husdyrgodkendelse.dk). Ansøgningssystemet foretager automatisk en række beregninger af miljøpåvirkningerne fra husdyrbrugets anlæg og arealer. Disse beregninger udgør sammen med ansøgningens øvrige oplysninger grundlaget for kommunens miljøvurdering.

Kommunen skal sikre sig, at ansøgeren har truffet de nødvendige foranstaltninger til at forebygge og begrænse forureningen ved anvendelse af den bedste tilgængelige teknik, og at husdyrbruget i øvrigt kan drives på stedet uden at påvirke omgivelserne på en måde, som er uforenelig med hensynet til omgivelserne. Der skal herunder tages hensyn til gener for omkringboende og forurening af natur og miljø fra både husdyrbrugets anlæg og de arealer, hvor der bliver udbragt husdyrgødning.

Det er Nyborg Kommunes vurdering, at det er muligt at drive husdyrbruget på stedet uden væsentlige gener for de omkringboende og uden at påvirke miljøet væsentligt, bedømt ud fra de væsentlighedskriterier, der er indarbejdet i husdyrlovgivningen. Vurderingen er under forudsætning af, at godkendelsens vilkår og lovgivningen i øvrigt på området overholdes.

Denne miljøgodkendelse er opdelt i to hovedafsnit. Første del udgøres af selve godkendelsen med de vilkår, Nyborg Kommune stiller vedrørende indretning og drift af virksomheden. Anden del er den miljøtekniske beskrivelse og vurdering. Her er ejendommen og arealerne beskrevet nærmere, og der er redegjort for den påvirkning, virksomheden forventes at have på omgivelserne.

Godkendelsen indeholder en række konkrete vilkår for virksomhedens indretning og drift. Vilkårene skal medvirke til at sikre:

- at indretning og drift af husdyrbruget og arealerne sker i overensstemmelse med ansøgningsmaterialet og den miljøtekniske beskrivelse og vurdering

- at yderligere miljøkrav, fastsat på grundlag af kommunens vurdering af ansøgningen, overholdes
- at risikoen for, at der forekommer forurening eller gener ud over de forventede ifølge miljøvurderingen, nedsættes.

Kommunen skal revurdere godkendelsen efter 10 år, dog første gang efter 8 år fra det tidspunkt, hvor virksomheden blev godkendt.

## Afgørelse

Nyborg Kommune godkender hermed en årlig svineproduktion på 50.000 smågrise (7,2-32 kg) og 1.650 årssøer, svarende til 634,7 DE på landbrugsejendommen Ledstedlund, matr.nr. 20a m.fl. Frørup By, Frørup beliggende Sentvedvej 39, 5871 Frørup. Godkendelsen omfatter desuden udbringning af husdyrgødning, svarende til 202,5 DE forarbejdet husdyrgødning på 171,9 ha ejede og forpagtede dyrkningsarealer, samt en ny to-klimastald, forlængelse af eksisterede drægtigheds- og farestald og to nye drægtighedsstalde. Godkendelsen omfatter også etablering af to fodersiloer samt etablering af foderlade i en del af smågrisestalden. Der godkendes tillige et separationsanlæg på ejendommen.

Nyborg Kommune vurderer, at etableringen af gyllekølingsanlæg inden for sokkelkant, ikke kræver tilladelse efter Miljøbeskyttelseslovens § 19 pga. kølemidlet, da køleslangerne /- anlægget ikke er i direkte forbindelse med jord. Udslip af kølevæske fra anlægget inde i stalden i forbindelse med et uheld vil være minimal, da der er indbygget trykfaldsstop. Et evt. udslip af kølevæske vil ligeledes nemt kunne opsamles i f.eks. gyllerenden.

Nyborg Kommune giver godkendelsen, da det vurderes, at ansøgeren har truffet de nødvendige foranstaltninger til at forebygge og begrænse forureningen ved anvendelse af den bedste tilgængelige teknik, og at husdyrbruget i øvrigt kan drives på stedet uden at påvirke omgivelserne på en måde, som er uforenelige med hensynet til omgivelserne. I vurderingen er indgået hvorvidt indretning og drift af husdyrbruget, udbringning af husdyrgødning og drift af arealerne kan ske i overensstemmelse med gældende regler og uden væsentlig påvirkning af miljøet, som dette er defineret i husdyrgodkendelsesloven, herunder at projektet ikke skader Natura 2000-områder eller levesteder for arter optaget på Habitatdirektivets bilag IV.

Miljøgodkendelsen er givet i henhold til § 12, stk. 2 i lov nr. 1486 af 4. december 2009 om miljøgodkendelse m.v. af husdyrbrug, med senere ændringer. Miljøgodkendelsen meddeles under forudsætning af, at gældende regler på området og nedenstående vilkår overholdes.

Godkendelsen omfatter hele virksomheden og skal være udnyttet senest to år efter godkendelsesdatoen, således at bygningsmæssige ændringer og indsætning af dyr er påbegyndt. Hvis godkendelsen, efter at være taget i brug, ikke har været helt eller delvist udnyttet bortfalder den del af godkendelsen, der ikke har været udnyttet i tre på hinanden følgende år.

Virksomhedens miljøgodkendelse skal, jf. § 41 i husdyrgodkendelsesloven, regelmæssigt og mindst hvert 10. år tages op til revurdering, dog første gang efter 8 år. Det er planlagt at foretage første revurdering i 2020.

Forudsætningerne for godkendelsen findes i "Ansøgningskema. Skema nummer 10.402, version 8 af 13. marts 2012" og i nedenstående "Miljøvurdering".

Der gøres opmærksom på, at etablering af nye anlæg ikke må igangsættes, før der er givet en byggetilladelse og eventuelle andre nødvendige tilladelser fra Nyborg Kommune.

## Vilkår for godkendelsen

### 1 Generelle forhold

#### Drift og indretning

- 1.1 Virksomheden skal placeres, indrettes og drives i overensstemmelse med de oplysninger, der fremgår af den vedlagte ansøgning med bilag, miljøvurderingen og med de ændringer, der fremgår af godkendelsens vilkår.
- 1.2 Der skal til stadighed tilstræbes en god staldhygiejne, samt at staldene og fodringsanlæg holdes rene.
- 1.3 Drikkevandssystemet skal drives og vedligeholdes, således at unødigt spild i undgås.
- 1.4 Der skal ske en løbende gennemgang af rutiner, inventar m.v. med henblik på at reducere vand- og energiforbruget.

#### Årsproduktion

- 1.5 Anlægget tillades drevet med en årlig produktion på maksimalt.

Art	Antal	Antal dyreenheder
Årssøer	1.650	383,7
Smågrise (7,2-32 kg)	50.000	251,0
I alt		634,7

Beregningen af antallet af DE er foretaget jf. ændringsbekendtgørelse nr. 294 af 31. marts 2009 til bekendtgørelse af den nr. 1695 af 19. december 2006 om husdyrbrug og dyrehold for mere end 3 dyreenheder, husdyrgødning, ensilage m.v. med senere ændringer.

- 1.6 Den samlede husdyrproduktion må ikke overstige 634,7 DE på årsplan.
- 1.7 Den godkendte husdyrproduktion skal være jævnt fordelt over året.

#### Information om ændringer på virksomheden

- 1.8 Ændringer i ejerforhold (eller hvem der har ansvar for driften) skal meddeles til kommunen.
- 1.9 Drifts-, indretnings- eller bygningsmæssige ændringer af produktionsanlægget, skal anmeldes til kommunen inden gennemførelsen.
- 1.10 De vilkår, der vedrører driften, skal være kendt af de ansatte, der er beskæftiget med den pågældende del af driften.

### 2 Produktionsanlæg

#### Stalde

- 2.1 De nye farestalde skal indrettes som kassestier med delvis spaltegulv. Løbe/drægtighedsstalde skal opføres som løsgående med delvis spaltegulv, mens smågrisestaldene skal opføres som toklimastalde med delvis spaltegulv.



## Fodring

2.2 Fodringen i produktionen skal som gennemsnit overholde følgende krav:

Dyregruppe	g råprotein/FE
Smågrise (7,2-32 kg)	161,0
Årssøer (Alle)	138,0

Alternativt kan der anvendes type 2 korrektion efter følgende formler med korrektionsfaktor på **1,03** for smågriseproduktionen og **0,96** for so-holdet.:

Smågrise:  $((\text{FEsv pr. produceret gris} \times \text{g råprotein pr. FEsv} / 6250) - ((\text{afgangsvægt} - \text{indgangsvægt}) \times 0,026 \text{ kg N pr. kg tilvækst})) / 0,628$

Søer:  $((\text{FE pr. årssø} \times \text{g råprotein pr. FE}) / 6250) - 1,50 - (\text{antal fravænnede grise pr. årssø} \times \text{fravænningsvægt} \times 0,024 \text{ kg N pr. kg tilvækst}) / 27,2$

## Lugt

2.3 Husdyrproduktionen må maksimalt have lugtgeneafstande for enkeltbolig i landzone, samlet bebyggelse og byzone/sommerhusområde på hhv. 172 meter, 655 meter og 889 meter

2.4 Husdyrproduktionen må ikke give anledning til væsentlige lugtgener. Hvis produktionen efter kommunens vurdering giver anledning til lugtgener, der vurderes at være væsentligt større end der kan forventes ifølge grundlaget for miljøvurderingen (den beregnede geneafstand jf. vilkår 2.3) skal bedriften udarbejde en undersøgelse af forskellige lugtkilder og udarbejde et projekt til lugtreducerende foranstaltninger, som godkendes af kommunen, og derefter gennemføre dette. Samtlige udgifter i forbindelse med ovennævnte afholdes af husdyrbruget.

## Håndtering og opbevaring af gødning.

2.5 Der skal altid være en opbevaringskapacitet for flydende husdyrgødning på mindst 9 måneder på ejendommen.

2.6 Der skal være fast overdækning i form af teltoverdækning eller betonlåg eller lign. på 3 gyllebeholdere (nr. 8,16 og17), jf. oversigttegning i Figur .

2.7 Umiddelbart efter endt omrøring og udbringning skal overdækningen lukkes. Skader på den faste overdækning skal udbedres indenfor en uge efter skadens opståen.

2.8 Såfremt en skade ikke kan repareres inden for en uge, skal der indgås aftale om reparation senest to hverdage efter skadens opståen. Tilsynsmyndigheden underrettes straks herom.

2.9 Håndtering af gylle skal foregå under opsyn, således at spild undgås.

2.10 Ved flytning og udbringning af gylle, skal gylle suges fra gyllebeholder til transportvogn, således at utilsigtet overpumpning af gylle undgås. Der skal være returløb fra sugetårnet til gyllebeholderen.



### Gyllesepareringsanlæg

- 2.11 Der skal installeres et gyllesepareringsanlæg med dekantercentrifuge. Separationsanlægget skal placeres på en fast bund med afløb til gylletank eller tilsvarende beholder. Anlægget skal behandle af den producerede svinegylle fra Sentvedvej 39, 5871 Frørup og Kogsbøllevej 66, 5871 Frørup.
- 2.12 Ved separeringen skal fiberfraktionen indeholde minimum 31 % af den samlede mængde kvælstof (N) fra svinegyllen. Dette svarer til, at der ved årlig fuld produktion afsættes 265 dyreenheder med fiberfraktionen,
- 2.13 Ved separeringen skal fiberfraktionen indeholde minimum 65 % af den samlede mængde fosfor (P) fra svinegyllen.
- 2.14 Der skal minimum udtages og analyseres 6 prøver pr. år, fordelt over hele året, af rågylle, væskefraktion og fiberfraktion til dokumentation for, at der med fiberfraktionen frasepareres mindst 31 % af kvælstoffet og 65 % af fosforen. Prøveudtagning og analyse af prøverne skal foretages af akkrediteret virksomhed.
- Hvis resultaterne det første år viser, at fordelingen af kvælstof og fosfor i de respektive fraktioner er som krævet, kan tilsynsmyndigheden nedsætte prøveantallet de efterfølgende år.
- 2.15 Fiberfraktionen skal opbevares i overdækket container indtil den afsættes til godkendt modtager.
- 2.16 Der skal indgås skriftlig aftale om afsætning af fiberfraktionen udskilt af husdyrgødningen. Aftalen skal fremsendes til Nyborg kommune og skal som minimum indeholde følgende oplysninger:
- leverandørens og modtagers navn, adresse og CVR-nummer.
  - hvor mange kg kvælstof og hvor mange kg fosfor, som aftalen omfatter.
- 2.17 Vedligeholdelse af gyllesepareringsanlægget skal ske i overensstemmelse med producentens vejledning. Vejledningen skal opbevares på husdyrbruget og forevises på tilsynsmyndighedens forlangende.
- 2.18 Såfremt separeringsanlægget ikke fungerer skal kommunen informeres herom. Kommunen kan ved længerevarende eller gentagne problemer kræve miljøgodkendelsen revurderet.
- 2.19 Der skal indgås skriftlig aftale med en sagkyndig om årligt serviceeftersyn af gyllesepareringsanlægget. Serviceeftersynet skal udføres i henhold til producentens anbefalinger.

### Gyllekøling

- 2.20 Gyllekanalerne i staldafsnit 7, 13, 14 og 20 jf. Figur skal forsynes med køleslanger, der forbindes med en varmepumpe.
- 2.21 Gyllekølingsanlægget skal være i drift 8.760 timer/år og være forsynet med timetæller på varmepumpen. Varmepumpen skal levere en årlig gennemsnitlig specifik køleeffekt på hele gyllekølingsanlægget på mindst  $21,9 \text{ W/m}^2$ , svarende til en køleydelse på i alt 767.400 kwh.

- 2.22 Varmepumpen skal være forsynet med en typegodkendt energimåler med automatisk datalogger, der registrerer den månedlige og årlige køleydelse målt i KWh. Den månedlige driftstid, hvor varmpumpen kører, skal indføres i en driftsjournal.
- 2.23 Køleanlægget skal være forsynet med et trykovervågningsystem samt en alarm og en sikkerhedsanordning, der i tilfælde af lækage stopper køleanlægget. Anlægget må ikke kunne genstarte automatisk efter driftsstop.
- 2.24 Evt. driftsstop af gyllekølingsanlægget skal indføres i driftsjournalen. Kommunen skal underrettes ved driftsstop, der har en varighed på mere end 5 dage. Kommunen kan ved længerevarende eller gentagende problemer kræve miljøgodkendelsen revurderet.
- 2.25 Gyllekølingsanlægget skal være etableret og taget i brug senest samtidig med at den miljøgodkendte produktion er gennemført og i drift.
- 2.26 Der skal indgås en skriftlig aftale med en godkendt montør med VPO-certifikat eller tilsvarende certificering om kontrol og service af gyllekølingsanlægget mindst én gang årligt. Den årlige kontrol skal som minimum bestå af følgende:
- afprøvning og funktionssikring af trykovervågningssystemet, alarmen samt sikkerhedsanordningen
  - kontrol af kølekredsens ydelse.

### Transport

- 2.27 Gylle skal under transport på offentlig vej være opbevaret i lukket beholder, så spild ikke kan finde sted. Skulle der alligevel ske spild, skal dette straks opsamles.
- 2.28 Intern transport i forbindelse med aktiviteter på produktionsanlægget må ikke ske på offentlig vej.

### Spildevand og overfladevand

- 2.29 Al vask af maskiner, redskaber og sprøjteudstyr skal foregå på en tæt støbt plads med afløb til gyllebeholder eller anden tæt beholder. Vaskevandet må ikke uden forudgående tilladelse fra kommunen afledes som spildevand eller til overfladevand.
- 2.30 Overfladeafløb, tagnedløb og lignende skal være placeret og indrettet således, at der ikke kan ske afløb af forurenende stoffer, hvis der sker uheld i forbindelse med oplagring, anvendelse og transport af foder, dyr, gødning, olie eller kemikalier.

### Uheld og risici

- 2.31 Ved driftsuheld, hvor der opstår risiko for forurening af miljøet, er der pligt til øjeblikkeligt at anmelde dette til: Alarmcentralen, tlf.: 112 og efterfølgende straks at underrette: Nyborg Kommune, Teknik- og Miljøafdelingen, tlf.: 6333 7000.
- 2.32 Der skal til stadighed foreligge en ajourført beredskabsplan, som fortæller, hvornår og hvordan der skal reageres ved uheld, som kan medføre konsekvenser for det eksterne miljø. Beredskabsplanens indhold og placering skal være kendt af alle ansatte.

### Støj

- 2.33 Det vurderes, at siloernes korntørringsanlæg skal forsynes med støjdæmpende foranstaltninger i form af bulderhus eller lignende. Herudover må siloerne ikke anvendes samtidig, da de derved ikke kan overholde de vejledende støjgrænser ved nabo-

skel. Hvis blæserne skal køre samtidig skal der inden anvendelsen indsendes en støjredegerelse, der viser at de vejledende støjgrænser kan overholdes.

- 2.34 Virksomhedens samlede bidrag til det ækvivalente, korrigerede støjniveau mål i dB(A) og målt i ethvert punkt på opholdsarealer ved nabobeboelse må ikke overstige følgende værdier:

<b>Mandag-fredag</b> kl. 7-18 (8 timer)	<b>Alle dage</b> kl. 18-22 (1 time)	<b>Alle dage</b> kl. 22-7 (½ time)	<b>Alle dage</b> kl. 22-7
<b>Lørdag</b> kl. 7-14 (7 timer)	<b>Lørdag</b> kl. 14-18 (4 timer)		Maksimal værdi
	<b>Søn- og helligdag</b> kl. 7-18 (8 timer)		
55 dB(A)	45 dB(A)	40 dB(A)	55 dB(A)

Støjbidraget (bortset fra maksimalværdien) måles som det ækvivalente, konstante, korrigerede støjniveau i dB(A) (re. 20 µPa). Tallene i parenteserne angiver midlingstiden inden for den pågældende periode.

- 2.35 Virksomheden skal, for egen regning, dokumentere, at støjvilkår overholdes, hvis tilsynsmyndigheden finder det påkrævet. Dokumentation for overholdelse af støjkravene kan være i form af målinger i ejendommens omgivelser (under fuld drift) eller kildestyrkemålinger ved de enkelte støjkluder kombineret med beregninger efter den fælles nordiske beregningsmodel for industristøj.

### Skadedyr

- 2.36 Der skal på ejendommen foretages en effektiv fluebekæmpelse, som minimum i overensstemmelse med de seneste retningslinjer fra Statens Skadedyrlaboratorium.
- 2.37 Ejendommen skal holdes ryddelig og uden oplag af affald og opbevaring af foder skal ske på sådan en måde, så der ikke opstår risiko for tilhold af skadedyr (rotter m.v.).

### Oplag og håndtering af olie, pesticider og øvrige kemikalier

- 2.38 Beholdere til opbevaring af smøreolier m.v. skal stå overdækket på et, for olie, vanskeligt gennemtrængeligt underlag.
- 2.39 Opbevaring af diesel/fyringsolie i overjordiske tanke skal til enhver tid ske i en typegodkendt beholder, som står overdækket på fast og tæt bund, så spild kan opsamles, og så der ikke er mulighed for afløb til jord, kloak, overfladevand eller grundvand.
- 2.40 Tankning af diesel skal til enhver tid ske på en plads med fast og tæt bund, enten med afløb til olieudskiller eller således, at spild kan opsamles, og at der ikke er mulighed for afløb til jord, kloak, overfladevand eller grundvand.
- 2.41 Alle bekæmpelsesmidler skal opbevares i et aflåst rum uden gulvafløb eller i en aflåst beholder, således at de er utilgængelige for børn og dyr. De må ikke opbevares sammen med nærings- og nydelsesmidler eller foderstoffer.
- 2.42 Påfyldning af vand i forbindelse med brug af sprøjtemidler på virksomheden må ikke ske ved direkte opsugning fra søer, vandløb eller brønde/boringer. Der må ikke være risiko for afløb til dræn eller vandløb.

### 3. Udbringningsarealer

#### Kvælstof og Fosfor

- 3.1 Udbringning af husdyrgødning skal ske i overensstemmelse med god landmandspraksis, så udbringningen ikke giver anledning til unødige gener.
- 3.2 Der må maksimalt tilføres ejede og forpagtede arealer 24.380 kg N/år og 3.000 kg P/år i organisk gødning (beregnet efter hhv. 2005/2006 og 2007/2008-normer), svarende til 1,18 DE/ha. Bedriftens arealer må derudover ikke tilføres anden organisk gødning.
- 3.3 Der skal anvendes et sædskitte svarende til S6 med et udvaskningsindeks ikke højere end 86 på alle arealerne.
- 3.1 Den forarbejdede gylle (væskefraktion fra gylleseparation) fra husdyrproduktionen må kun udbringes på de miljøgodkendte arealer der er angivet på kortbilag 2 og 3.
- 3.4 Udnyttelsesprocenten for væskefraktionen skal sættes til 86 %.

#### 4. Bedste tilgængelige teknik

- 4.1 Der skal i godkendelsesperioden i forbindelse med renovering af staldanlæg og installationer m.v. foretages fornøden forureningsbegrænsning på basis af principper om bedst tilgængelig teknik til nedbringelse af miljøbelastende emissioner og gener fra stalde og gødningsopbevaringsanlæg.
- 4.2 Ved substitution af råvarer og hjælpestoffer skal virksomheden dokumentere, at substitutionen sker til mindre miljøbelastende råvarer og hjælpestoffer.
- 4.3 Anlæg, der er særligt energiforbrugende, skal kontrolleres og vedligeholdes således, at de altid kører energimæssigt optimalt.

#### 5. Affald

- 5.1 Affald skal opbevares i henhold til kommunens affaldsregulativ.
- 5.2 Virksomheden skal være tilmeldt en indsamlingsordning for farligt affald, herunder veterinært affald. Der skal på forlangende kunne forevises dokumentation for at farligt affald afhændes via indsamlingsordningen.
- 5.3 Der må ikke foretages afbrænding af affald på ejendommen.
- 5.4 Virksomhedens medicinaffald, veterinært affald m.v. skal opbevares utilgængeligt for uvedkommende.
- 5.5 Animalsk affald, herunder selvdøde dyr, skal opbevares i lukket kasse, container (større dyr under kadaverkappe) eller lignende og placeres på et egnet sted efter aftale med tilsynsmyndigheden, således at der i tidsrummet indtil afhentningen ikke opstår uhygiejniske forhold herunder adgang for omstrejfende dyr.
- 5.6 Spildolie opstilles på fast tæt bund uden mulighed for afløb til kloak jord, vandløb eller grundvand og således, at der er en opsamlingskapacitet til en mængde svarende til rumindholdet af den størst benyttede beholder.

## 6. Varetagelse af hensyn til landskab

- 6.1 Syd og øst for virksomhedens produktionsbygninger samt fodersiloer skal der etableres en 3 rækket bred beplantning. Beplantningen skal etableres i bygningernes fulde længde og med egnstypiske arter, som f.eks. tjørn, slåen, syren, eg, røn eller ask.
- 6.2 Højden på fodersiloerne må maksimalt være 12,5 m over terræn.
- 6.3 Inden etablering af beplantningen skal der indsendes en plan for beplantningens indhold og udstrækning til kommunen.
- 6.4 Beplantningen skal være etableret senest 1 år efter opførelse af de ansøgte bygninger.

## 7. Produktionens ophør

- 7.1 Ved ophør af driften, skal virksomheden foretage en forsvarlig oprydning, gødningshåndtering og afhændelse af farligt affald. Der skal ske orientering til kommunen ved ophør af driften og planlægning og omfanget af oprydning m.v. skal ske i samråd med kommunen.

## 8. Egenkontrol

- 8.1 Til dokumentation for, at produktionsomfang, fodring, udbragte mængder af husdyrgødning og drift af arealerne er inden for godkendelsens rammer, skal følgende dokumenter opbevares for de seneste fem år/planår. De skal kunne forevises ved tilsyn og de skal indsendes til kommunen på forlangende:
  - Husdyrindberetning
  - Regnskaber for solgte dyr/slagteriefregninger
  - Ydelseskontroller/besætningsprognoser
  - Mark og gødningsplaner (med tilhørende kortbilag)
  - Forpagtnings- og overførelsesaftaler af mindst 1 års varighed
  - Gødningsregnskaber
  - Aftalte om afsætning af fiberfraktionen til godkendt modtager
  - Ansøgninger om støtte efter enkeltbetalingsordningen
  - Regnskabsbilag fra destruktionsanlæg for døde dyr
  - Dokumentation for prøveudtagning og analyser af rågylle, væskefraktion og fiberfraktion
  - Skriftlig aftale om serviceeftersyn af separeringsanlægget
  - Skriftlig aftale om serviceeftersyn af gyllekølingsanlægget
- 8.2 Ejendommens bygninger, inventar, maskiner og tekniske installationer efterses jævnligt og nødvendige reparationer udføres. Der skal foretages registrering af gennemførte eftersyn og større reparationer.

- 8.3 Der skal én gang årligt ske registrering med angivelse af elforbrug samt forbrug af fyringsolie og dieselolie. Registreringen skal opbevares i mindst 5 år og forevises på forlangende.
- 8.4 Skriftlige aftaler om afsætning af fiberfraktioner, den skriftlige serviceaftale samt de årlige servicerapporter skal opbevares på husdyrbruget i mindst fem år og forevises på tilsynsmyndighedens forlangende.

### **Retsbeskyttelse**

Vilkårene i denne godkendelse er omfattet af 8-års retsbeskyttelse fra datoen for godkendelsen, jf. § 40 stk. 1 i husdyrgodkendelsesloven. Det betyder, at det som hovedregel ikke vil være muligt at stille nye krav til virksomheden inden for de første 8 år efter meddelelse af godkendelsen, medmindre, der er lavet grundlæggende sagsbehandlingsfejl eller givet grundlæggende fejlagtige oplysninger, som nødvendiggør, at afgørelsen skal ændres.

Hvis udbringningen af husdyrgødning giver anledning til uhygiejniske forhold eller væsentlig forurening kan kommunen, jf. husdyrgodkendelseslovens § 39, meddele påbud om, at forureningen skal nedbringes, herunder påbud om, at der skal gennemføres bestemte foranstaltninger.

Virksomhedens miljøgodkendelse skal, jf. husdyrgodkendelseslovens § 41, revurderes regelmæssigt. Første revurdering foretages efter 8 år fra godkendelsesdatoen. Denne miljøgodkendelse skal derfor revurderes i 2020.

### **Bortfald og kontinuitetsbrud**

Vilkårene i denne godkendelse skal, hvis andet ikke er anført, være opfyldt fra den dato, hvor godkendelsen træder i kraft. Godkendelsen skal være udnyttet senest to år efter godkendelsesdatoen, således at bygningsmæssige ændringer er iværksat. Hvis godkendelsen ikke har været udnyttet helt eller delvist udnyttet bortfalder den del af godkendelsen, der ikke har været udnyttet i tre på hinanden følgende år.

### **Offentliggørelse**

Miljøgodkendelsen offentliggøres ved annoncering i Lokalavisen Nyborg den 8. maj 2012.

### **Klagevejledning**

Afgørelsen kan påklages til Natur- og Miljøklagenævnet, jf. § 76 i husdyrgodkendelsesloven.

Afgørelsen, der alene vedrører forholdene i henhold til husdyrbrugsloven, kan, inden 4 uger efter afgørelsens annoncering, dvs. inden den 6. juni 2012 kl. 15.00 påklages til Natur- og Miljøklagenævnet jf. § 76 i husdyrgodkendelsesloven.

Klageberettiget er ansøger og enhver, der har en individuel, væsentlig interesse i sagen.

En eventuel klage skal være stilet til Natur- og Miljøklagenævnet, Rentemestervej 8, 2400 København NV, men indsendes skriftligt til Nyborg Kommune, Teknik- og Miljøafdeling, Nørrevoldgade 9, Nyborg eller pr. mail til teknik-miljoeafdelingen@nyborg.dk, som videre sender klagen sammen med sagens akter.

Natur- og Miljøklagenævnets behandling af klagen koster et gebyr på 500 kr. for privatpersoner og 3.000 kr. for alle andre klagere, herunder virksomheder, organisationer og offentlige myndigheder. Behandlingen af klagen vil først begynde, når gebyret er modtaget. Gebyret tilbagebetales, hvis klageren får helt eller delvist medhold.

Jf. Husdyrgodkendelseslovens §81, stk. 1 har en evt. klage ikke opsættende virkning, medmindre Natur- og Miljøklagenævnet bestemmer andet. Det skal fremhæves, at en evt. udnyttelse af godkendelsen inden Natur- og Miljøklagenævnet har truffet afgørelse i klagesagen, sker på eget ansvar.

Såfremt afgørelsen påklages, vil dette blive meddelt ansøger.

Denne afgørelse kan endvidere indbringes for domstolene, jf. husdyrgodkendelseslovens § 90. En eventuel sag skal være anlagt inden 6 måneder efter annonceringen.

På Nyborg Kommunes vegne den 1. maj 2012.



Knud Theil  
Formand for Teknik- og Miljøudvalget



/Arvid Degn  
Teknik- og Miljøchef



**Modtagere af kopi af afgørelsen**

- Miljøministeriet, Naturstyrelsen Odense.  
E-post: [ode@nst.dk](mailto:ode@nst.dk)
- Sundhedsstyrelsen. E-post: [syd@sst.dk](mailto:syd@sst.dk)
- Det Økologiske Råd, Blegdamsvej 4B, 2200 København N.  
E-post: [husdyr@ecocouncil.dk](mailto:husdyr@ecocouncil.dk)
- Danmarks Naturfredningsforening. Masnedøgade 20, 2100 København Ø  
E-post: [dn@dn.dk](mailto:dn@dn.dk)
- Danmarks Naturfredningsforening. Lokalafdeling Nyborg v. Pia Jørgensen.  
E-post: [nyborg@dn.dk](mailto:nyborg@dn.dk)
- Danmarks Fiskeriforening, Nordensvej 3, Taulov, 7000 Fredericia  
E-post: [mail@dkfisk.dk](mailto:mail@dkfisk.dk)
- Ferskvandsfiskeriforeningen, v/Niels Barslund,  
E-post: [nb@ferskvandsfiskeriforeningen.dk](mailto:nb@ferskvandsfiskeriforeningen.dk)
- Friluftsrådet v. Claus Lykke, Ole Suhrsgade 11, 5800 Nyborg.  
E-post: [Claus.lyk@mail.dk](mailto:Claus.lyk@mail.dk)
- Danmarks Sportsfiskerforbund. Worsaaesgade 1, 7100 Vejle.  
E-post: [jkt@sportsfiskerforbundet.dk](mailto:jkt@sportsfiskerforbundet.dk)
- Danmarks Sportsfiskerforbund, miljøkoordinator for Nyborg Kommune Frode Thorhauge.  
E-post: [frodethorhauge@stofanet.dk](mailto:frodethorhauge@stofanet.dk)
- Dansk Ornitologisk Forening, E-post: [natur@dof.dk](mailto:natur@dof.dk)
- Gråkjær Miljøcenter, att. Peter Salling  
E-post: [pesal@graakjaer.dk](mailto:pesal@graakjaer.dk)
- Bodil Susanne og Jimmy Terndrup, Bøjdenvej 55, 5800 Nyborg
- Frederikshøj I/S, Kogsbøllevej 66 E, 5871 Frørup
- Else Marie og Palle Lassen, Kogsbøllevej 66A, 5871 Frørup
- Marianne Juhl, Shila Maria og Paw Kenth Hansen, Kogsbøllevej 66B, 5871 Frørup
- Karin Bjerre Hansen, Nanna Bjerre Keller og Henning Larsen Keller, Kogsbøllevej 66C, 5871 Frørup
- Line, Jeanette Vivian og Jesper Nørmark Christensen, Kogsbøllevej 66D, 5871 Frørup
- Helena Hansen og Ole Storgaard Lyder Hansen, Kogsbøllevej 66E, 5871 Frørup
- Inge og Poul Vestergaard Jørgensen, Kogsbøllevej 67, 5871 Frørup
- Jørgen Ladefoged, Kogsbøllevej 68, 5871 Frørup
- Maja Merete og Jørgen Christensen Hansen, Kogsbøllevej 69, 5871 Frørup
- Anita Juul Petersen og Allan Kromann Nielsen, Kogsbøllevej 70, 5871 Frørup
- Hanna Skov Rungstrøm, Kogsbøllevej 71, 5871 Frørup
- Lidia Anna Wojnecka-Nielsen og Henrik Dalsbo Nielsen, Kogsbøllevej 72, 5871 Frørup
- Denise Christina Meier Bendix og Leif Bendix, Kogsbøllevej 74, 5871 Frørup
- Heidi Petersen og Anders Jensen Liin, Kogsbøllevej 76, 5871 Frørup
- Lena Kraak Gregersen og Søren Lundsgaard Theill, Kogsbøllevej 78, 5871 Frørup
- Anne Elisebeth Haggart, 8 Aschan Hall, Lady Park Avenue, Bengly BD 164 UB, England
- Søren Sørensen Prang, Nyborgvej 23, 5550 Langeskov
- Ivan Leif Jochumsen, Sentvedvej 26A, 5853 Ørbæk
- Elsebeth og Svend Petersen, Sentvedvej 26B, 5853 Ørbæk
- Gianfranco Cuccu, Sentvedvej 26B, 5853 Ørbæk
- Lasse Scheufes Petersen, Sentvedvej 26B, 5853 Ørbæk
- Henrik Bo Larsen, Sentvedvej 28, 5853 Ørbæk
- Pernille og Helge Schreiner, Sentvedvej 29, 5853 Ørbæk
- Ole Larsen, Sentvedvej 30, 5871 Frørup
- Amy Grethe Juul Krogh og Arne Krogh, Sentvedvej 31, 5853 Ørbæk
- Doris Anni og Leif Kristian Horsevad, Sentvedvej 32, 5871 Frørup

- Ida og Johannes August Fenger, Sentvedvej 33, 5871 Frørup
- Ulla, Anders og Ole Møller Andersen, Sentvedvej 34, 5871 Frørup
- Henriette Gjervig Borgersen, Sentvedvej 34A, 5871 Frørup
- Birgit Katinka Andersen, Sentvedvej 34B, 5871 Frørup
- Birgit Charlotte Andersen og Brian Holger Povlsgaard Andersen, Sentvedvej 34B, 5871 Frørup
- Denise Andersen, Sentvedvej 34B, 5871 Frørup
- Pia og Frits Thorarin Thorarinsson, Sentvedvej 35, 5871 Frørup
- Lisbeth og Søren Christensen, Sentvedvej 36, 5871 Frørup
- Palle Holger Westergaard Jensen, Sentvedvej 37, 5871 Frørup
- Elena-Daniela Marciuc, Sentvedvej 39, 5871 Frørup
- Mihai Sorin Simion, Sentvedvej 39, 5871 Frørup
- Annette og Torben Poulsen, Sentvedvej 39, 5871 Frørup
- Susanne og Bjarne Toft Hansen, Sentvedvej 41, 5871 Frørup
- Marianne Ingrid Broe, Jacob og Jens Pedersen, Sentvedvej 43, 5871 Frørup
- Beboerne på Sentvedvej 45, 5871 Frørup
- Henrik Kløcker, Sentvedvej 45, 5871 Frørup
- Jan Bode Rosenkrands, Sentvedvej 47, 5871 Frørup
- Lone Halse og Ebbe Munk Larsen, Sludevej 4, 5871 Frørup
- Christian Langelund Hansen, Gl. Landevej 6, 5874 Hesselager
- Mogens Poulsen, Gyden 3, 5853 Ørbæk
- Kaj Hansen, Frørupvej 5, 5871 Frørup
- Kogsbølle Vandværk NFS, v/ Poul Hansen, Gasværksvej 2, 5800 Nyborg
- Svindinge Vandværk, v/ Kai Jørgensen, Lamdrupvej 99, 5853 Ørbæk
- Frederikshøj I/S, Kogsbøllevej 66E, 5871 Frørup
- Gartneriet Duemose A/S, Sentvedvej 35, 5871 Frørup
- NHM 2003 Holding ApS, Sentvedvej 26, 5853 Ørbæk

## Miljøvurdering

Nedenstående miljøvurdering danner som tidligere nævnt grundlag for de vilkår, som er meddelt i tilknytning til godkendelsen. Udgangspunktet for miljøvurderingen er den indsendte ansøgning om godkendelse - Skema nummer 10.402, version 8 af 13. marts 2012 med tilhørende bilag.

Vurderingen skal belyse, om de virkemidler til forebyggelse og begrænsning af forurening, som fremgår af ansøgningen om etablering, udvidelse eller ændring af husdyrbruget, opfylder kravet om anvendelse af bedste tilgængelige teknik. Desuden skal vurderingen belyse, hvilke konsekvenser de forskellige typer af påvirkninger, som den ansøgte etablering, udvidelse eller ændring, vil kunne forventes at have på omgivelserne.

Hvor det vurderes, at der er behov for at stille særlige vilkår, vil dette være formuleret med kursiv til sidst i det enkelte afsnit.

### 1. Grundforhold

Her er foretaget en indledende vurdering af om den indsendte ansøgning omfatter anlæg og arealer, der kan indebære forøget forurening eller andre virkninger af omgivelserne. Endvidere er det vurderet, om ansøgningen indeholder de krævede oplysninger og om sagen er tilstrækkeligt belyst, herunder om ansøgningens oplysninger er i overensstemmelse med de oplysninger kommunen er i besiddelse af.

#### 1.1 Ansøger og ejerforhold

Oplysningerne om ansøger og ejerforhold er her vurderet med henblik på at sikre, at svaret for at husdyrbruget indrettes og drives i overensstemmelse med den meddelte miljøgodkendelse, er rettet mod den korrekte juridiske person.

Det vurderes ud fra oplysninger hentet i CVR-registeret, at miljøgodkendelsen er rettet mod den korrekte juridiske person.

#### 1.2 Overordnede oplysninger

Ansøgningens overordnede oplysninger om det ansøgte husdyrbrug er grundlaget for omfanget af den husdyrproduktion, der meddeles miljøgodkendelse til, herunder er der bl.a. foretaget en vurdering af om andre ejendomme under den samlede bedrift bør omfattes af miljøgodkendelsen, og om der er behov for at inddrage andre aktiviteter, tilladelser m.v. i vurderingen af det ansøgte husdyrbrugs påvirkning af omgivelserne.

Der er i ansøgningen oplyst, at der under bedriften produceres 750 grise (over 30 kg) på ejendommen Kogsbøllevej 66 E, 5871 Frørup, ca. 40 dyreenheder. Denne gødning køres til separationsanlægget og den separerede gylle afsættes herefter fra Sentvedvej 39. Herudover hører der ikke der indgår andre ejendomme i den samlede bedrift under cvr. nr. 25510550.

## 2. Beliggenhed og planmæssige forhold

### 2.1 Bygge- og beskyttelseslinier, fredninger mv.

Ejendommen ligger i landzone. Der er ingen kommuneplanmæssige bindinger i forhold til produktionsanlægget og udspretningsarealerne.

Nærmeste naboejendom til produktionsanlægget på Sentvedvej 39, som hverken er ejet af Torben Lyngsøe Povlsen eller er ejendom med landbrugspligt, er Sentvedvej 34 i en afstand af ca. 135 m. Nærmeste zoneområde er Frørup By ca. 1.650 m syd for ejendommen. Der er ingen samlet bebyggelse nærmere end 1.000 m fra husdyrproduktionen.

Det vurderes, at husdyrbrugslovens afstandskrav, jf. kap.2, overholdes ved opførelse af de nye staldanlæg. Dette er vist i nedenstående tabel:

**Tabel 1:** Oversigt over afstande til anlægget

Nærmeste -	Afstand, meter	Min. Krav til afstand, meter
Ikke-almene vandforsyningsanlæg	200	25
Almene vandforsyningsanlæg	> 1.000	50
Vandløb/dræn /sø	> 15	15
Offentlig vej og privat fællesvej	65	15
Levnedsmiddelvirksomhed	> 300	25
Beboelse på sammen ejendom	30	15
Naboskel	75	30
Nabobeboelse	135	50
Byzone, sommerhusområde eller lokalplanlagt område til boliger	> 1.000	50

Der er en del beskyttede sten- og jorddiger omkring ejendommen. Der er ingen beskyttelseszone omkring beskyttede diger, men det vurderes at de ansøgte bygninger ikke vil berøre digerne.

Husdyrproduktionen ligger udenfor kirke-, sø-, å-, fortidsminde-, strandbeskyttelses- og klitfredningslinierne samt udenfor kystnærhedszonen.

Det vurderes samlet, at der ikke umiddelbart er beliggenheds- eller planmæssige hindringer for gennemførelse af det aktuelle projekt. Der vil i det følgende blive foretaget en nærmere vurdering af, om driften af produktionsanlægget og udspretningsarealerne m.v. vil have væsentlige negative konsekvenser for omgivelserne.

*Det vurderes, at der ikke er beliggenheds- eller planmæssige hindringer for gennemførelse af det aktuelle projekt, da anlægget er erhvervsmæssigt nødvendigt, ikke ligger indenfor beskyttelseslinier og overholder generelle afstandskrav. Der vil blive foretaget en vurdering af påvirkningen af kvælstof og fosfor under afsnittene om produktionsanlægget og udspretningsarealerne.*

### 2.2 Placering i landskabet

Med hensyn til landskab er der i det følgende foretaget en vurdering af, hvorvidt den ansøgte produktion kan drives på stedet på en måde, som er forenelig med hensynet til omgivelserne, herunder bl.a. bevaringsværdige bebyggelser, kultur- og bymiljøer og landskaber. Grundlaget for vurderingen er retningslinjerne i Nyborg kommuneplan 2009-2021.

### 2.2.1. Bygningsmæssige ændringer

I den nye toklimastald (bygning 15 på Figur ) vil der være plads til 37.500 smågrise (7,2-32 kg) fordelt på 5.766 stipladser. I den nye drægtigheds- og farestald vil der være plads til hhv. 1.096 og 1.030 årssøer fordelt på hhv. 817 og 240 stipladser (hhv. bygning 13 og 14 på Figur ). Staldenes maksimale bygningshøjde målt til tagryg bliver ca. 8 m, mens de to siloer bliver 12,5 meter høje. Alle staldbygninger har en taghældning på 15 grader. Staldbygningerne opføres i røde sten og grå tagflader mens gyllebeholderne opføres i grå betonelementer.

2 stk. fodersiloer på 1399 m<sup>3</sup> vil kunne etableres med en samlet højde på 12,5 m højde .

Foderladen er på 676 m<sup>2</sup> med en højde på 10,7 m.

### 2.2.2 Landskabelige forhold

Husdyrproduktionen ligger udenfor større sammenhængende landskaber og biologiske interesseområder.

Produktionsanlægget ligger indenfor det nationale geologiske interesseområde "Sallinge Ås-Ørbæk, der er en af Danmarks bedst bevarede åse, og har derfor har denne sjældne landskabstype stor national værdi. Hele strækningen er et klassisk forløb med åse, tunneldale, smeltevandsdale og –sletter. Området har stor forsknings-, undervisning- og besøgs mæssig værdi<sup>1</sup>.

For det geologiske interesseområde er det vigtigt, at de geologiske landskabsformer, især åsene og tunneldalene, deres indbyrdes overgange og sammenhæng fremtræder klart i landskabet.

Området er karakteriseret ved et storbakket landskab, hvor Sentvedvej 39 ligger for foden af en af disse større bakker med intensivt dyrkede marker og spredte gårde på markfelterne. Helt overordnet virker større tekniske anlæg og store driftsbygninger ved større gårde ikke markant i landskabet, men kan påvirke landskabet lokalt.

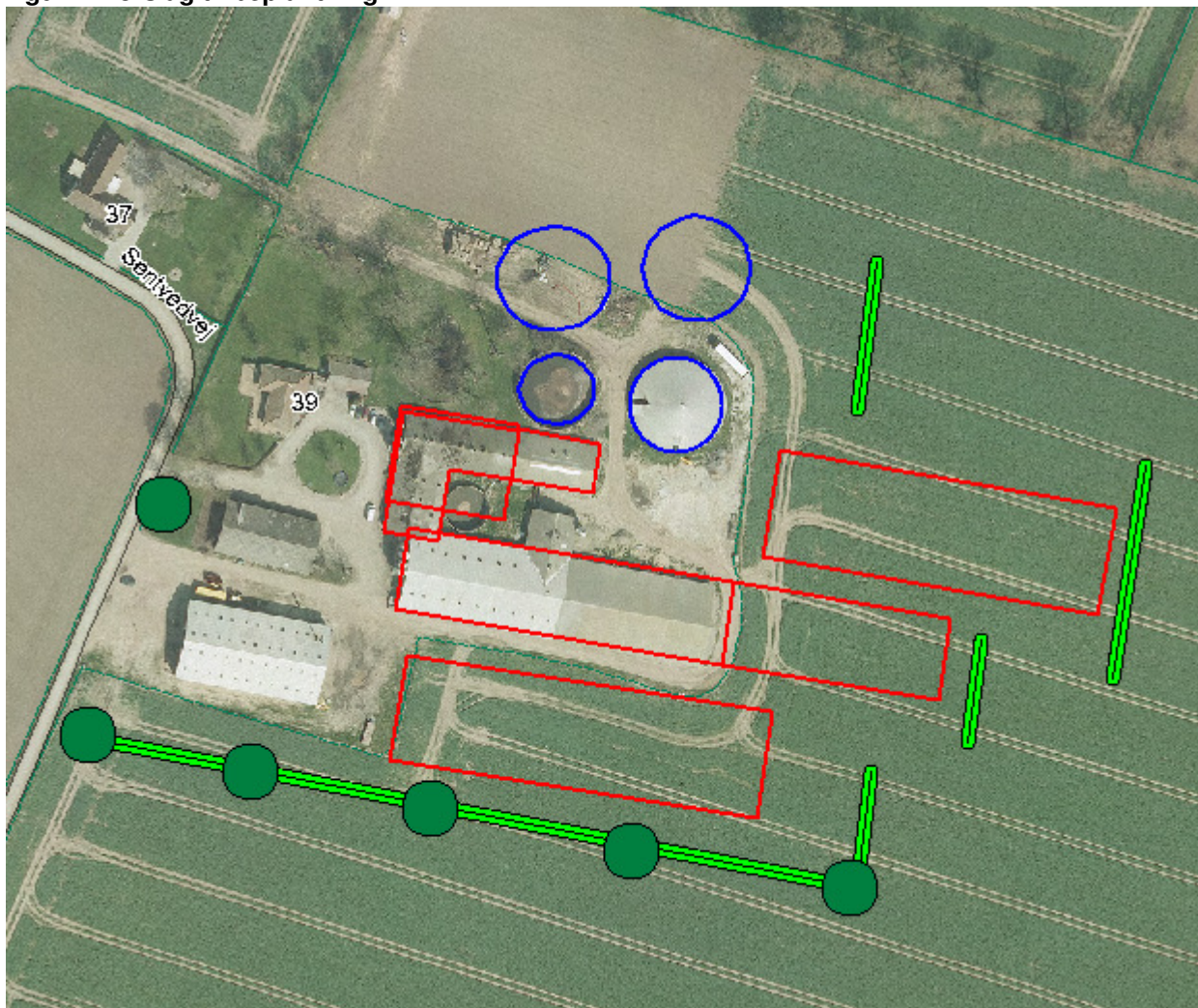
Staldanlægget er synligt fra sydsiden. Mod nord stiger terrænkoten, og staldanlægget vil fra nordsiden derfor være delvis afskærmet af terrænforholdene. Ejendommens beliggenhed i landskabet gør, at den for de omboende allerede med den nuværende bygningsmasse fremstår meget synlig. Specielt vil kornsiloerne på grund af deres højde samt staldenes udstrækning forstærke ejendommens synlighed i landskabet. Foderladens højde vil ikke afvige markant fra det øvrige byggeri på ejendommen.

På grund af kornsiloernes højde og ejendommens beliggenhed i landskabet er det kommunens vurdering, at der skal stilles vilkår om etablering af en skærmende beplantning omkring ejendommen mod syd og øst for at modvirke produktionsanlæggets samlede påvirkning af landskabet.

<sup>1</sup> [www.Naturstyrelsen/planlægning](http://www.Naturstyrelsen/planlægning) i det åbne land/geologiske interesser/Syddanmark-Fyn



Figur 1. Forslag til beplantning



Nyborg Kommune vurderer, at byggeriet er erhvervmæssigt nødvendigt. De nye stalde falder visuelt sammen med de øvrige driftsbygninger og etableres i tilknytning til eksisterende byggeri. Byggeriet er dog meget synligt i lokalskala, og der stilles derfor vilkår om etablering af beplantning syd og øst for ejendommen. Beplantningen skal anlægges som et mindst 3 rækket bredt hegn bestående af egnstypiske arter og skal være etableret senest 1 år efter opførelse af de ansøgte bygninger. Inden etablering af beplantningen skal der indsendes en plan for beplantningens indhold og udstrækning til kommunen.

Anlægget vurderes derudover ikke at forringe de geologiske, naturmæssige eller kulturhistoriske værdier, der måtte ligge til grund for området status.

### 3. Produktionsanlæg

Dette afsnit indeholder beskrivelse og vurdering af relevante produktions- og driftsmæssige forhold.

#### 3.1 Drift

Der er her foretaget en vurdering af, om der er driftsmæssige og tekniske forhold, der vil give anledning til en væsentlig negativ påvirkning af omgivelserne.

##### 3.1.1 Dyrehold

Nudriften og den ansøgte husdyrproduktion ses i Tabel 2 herunder.

**Tabel 2:** Oversigt over husdyrproduktionen

Husdyrart	Nudrift			Ansøgt drift		
	Vægt	Antal	DE	Vægt	Antal	DE
Årssøer		620	144,2		1.650	383,7
Smågrise	7,2-32 kg	16.800	84,3	7,2-32 kg	50.000	251,0
<b>I alt:</b>			<b>228,5</b>			<b>634,7</b>

Beregningen af DE er foretaget i henhold til bilag 1 til ændringsbekendtgørelse nr. 717 af 2. juli 2009 om husdyrbrug og dyrehold for mere end 3 dyreenheder, husdyrgødning, ensilage m.v.

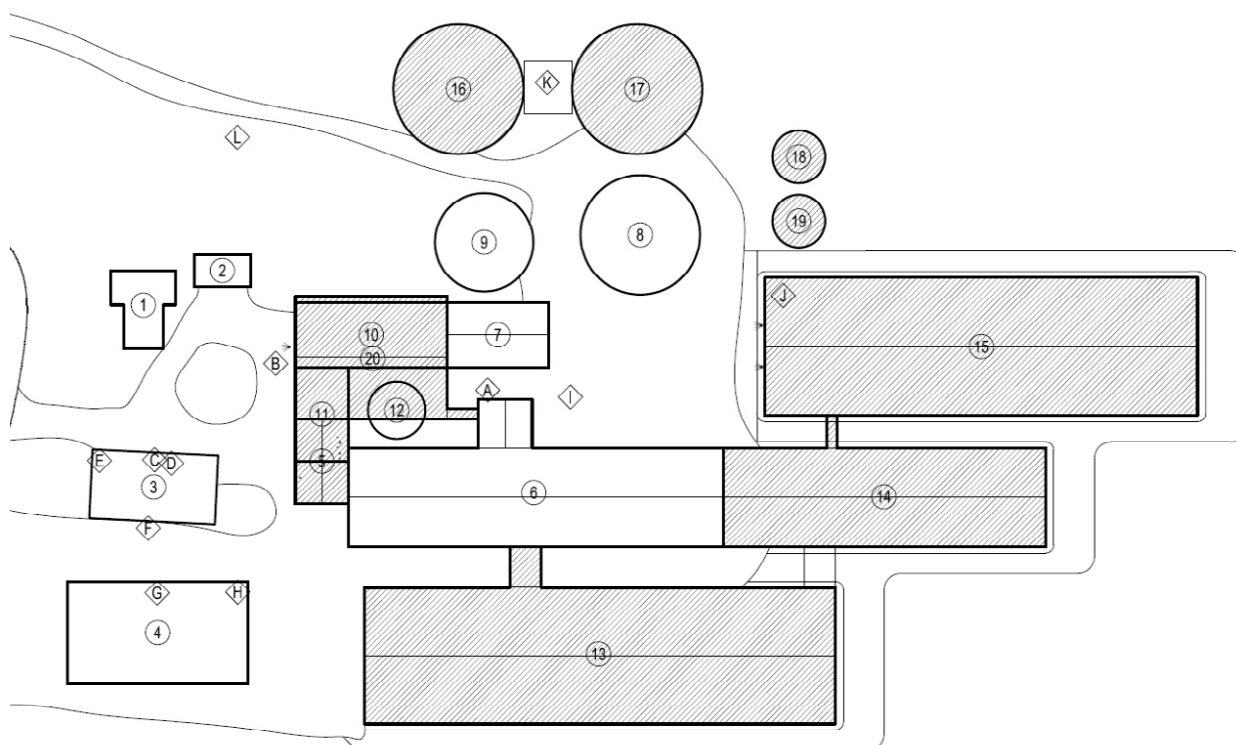
Der produceres 24,6 smågrise pr. årssø (normtal).

*Miljøgodkendelsen inkl. vurderinger og beregninger er foretaget på baggrund af det ansøgte dyrehold med dets angivne staldsystemer og placeringer. Der stilles derfor vilkår om, at den samlede husdyrproduktion må ikke overstige 637,7 DE på årsplan*

*Den godkendte husdyrproduktion skal være jævnt fordelt over året.*

### 3.1.2 Stalde m.v.

Produktionsanlægget ændres som vist på nedenstående situationsplan.



**Figur 2: Oversigt over anlægget. Skraverede anlæg angiver nybyggeri.**

Bygningernes anvendelse jf. Figur fremgår af nedenstående tabel. Bygninger med dyrehold i ansøgt drift er fremhævet med fed skrift.



Tabel 3: Oversigt over bygningerne jf. Figur

Bygningsnummer	Anlæg	Årsproduktion (antal dyr)	Kapacitet	Beskrivelse
1	Stuehus			240 m <sup>2</sup>
2	Garage			109 m <sup>2</sup>
3	Værksted/Maskiner			524 m <sup>2</sup>
4	Maskinhus m. halmfyr			1.118 m <sup>2</sup>
5	Nyt servicerum			274 m <sup>2</sup>
6	<b>Smågrisestald Farestald</b>	<b>12.500 620</b>	<b>1.922 stipladser 180 stipladser</b>	<b>Delvis spaltegulv, 2.396 m<sup>2</sup></b>
7 +20	<b>Løbestald</b>	<b>554</b>	<b>413 stipladser</b>	<b>Delvis spaltegulv, 1.540 m<sup>2</sup></b>
8	Gyllebeholder		3.800 m <sup>3</sup> (679 m <sup>2</sup> )	Fast overdækning
9	Gyllebeholder		2.100 m <sup>3</sup> (460 m <sup>2</sup> )	
10	Drægtighedsstald			- Nedrives
11	Drægtighedsstald Servicerum			- Nedrives
12	Gyllebeholder			- Nedrives
13	<b>Løbe/drægtighedsstald</b>	<b>1.096</b>	<b>817 stipladser</b>	<b>Løsgående, delvis spaltegulv 3.955 m<sup>2</sup></b>
14	<b>Farestald</b>	<b>1.030</b>	<b>240 stipladser</b>	<b>Delvis spaltegulv, 1.946 m<sup>2</sup></b>
15	<b>Smågrisestald</b>	<b>37.500</b>	<b>5.766 stipladser</b>	<b>Toklimastald med delvist spaltegulv, 3.604 m<sup>2</sup></b>
16	Gyllebeholder		4.000 m <sup>3</sup> (804 m <sup>2</sup> )	Fast overdækning
17	Gyllebeholder		4.000 m <sup>3</sup> (804 m <sup>2</sup> )	Fast overdækning
18	Silo		1.000 tons (133 m <sup>2</sup> )	
19	Silo		1.000 tons (133 m <sup>2</sup> )	

De nye stalde opføres alle med delvist spaltegulv. Separationsanlægget placeres på en fast bund med afløb til gyllebeholder eller tilsvarende. Separationsanlægget vil være overdækket.

I forhold til den eksisterende bygningsmasse omfatter ansøgningen følgende nye anlæg:

- Nybygning af toklimastald til 37.500 stk. smågrise på 7,2-32 kg (staldnr. 15)
- Nybygning af løbe/drægtighedsstald til 1.096 søer (staldnr. 13)
- Nybygning af farestald til 1.030 søer (staldnr. 14)
- Gyllekøling i staldafsnit 7, 13, 14 og 20
- Separationsanlæg
- Nyt servicerum
- To gyllebeholdere a' 4.000 m<sup>3</sup> med fast overdækning
- To fodersiloer
- Foderlade i tilknytning til bygning 15

### 3.1.3 Foder

Foderet er så vidt muligt optimeret de enkelte dyrs aktuelle behov, således at overforsyning med næringsstoffer undgås.

Der anvendes indkøbt færdigfoder, granuleret foder. Der er indendørs fodersiloer samt 2 udendørs kornsiloer. Der forventes et foderforbrug i ansøgt produktion på 24 mio. FE.

Der anvendes proteinoptimeret fodring til søer og smågrise. Der tildeles som gennemsnit således 161 g råprotein/FE til smågrisene og 138 g råprotein til søerne.

Det vurderes, at der ikke er behov for at stille særlige vilkår vedrørende opbevaringen af foder. Der er stillet vilkår om proteinoptimeret fodring, så smågrise og søer som gennemsnit maksimalt må tildeles foder med et proteinindhold på hhv. 161 og 138 gram råprotein/FE. Alternativt kan der foretages type 2 korrektion.

### 3.1.4 Ventilation

Der er mekanisk ventilation i alle staldafsnit. Ventilationsforhold fremgår af Tabel 4.

**Tabel 4: Oversigt over ventilation**

Bygning Jf. figur 2	Type	Kapacitet (m <sup>3</sup> /sek.)	Antal afkast (stk)	Placering af afkast	Afkasthøjde (m)	Lufthastighed i afkast (m/s)
6	Diffus	10.000	17	Midt på tagsiden/på siden af stald	6/4,5	9
7	Diffus	10.000	2	Midt på tagsiden	5,5	9
13	Diffus	12.000	12	Kip	8	10
14	Diffus	12.000	12	På siden af stald	4,5	10
15	Diffus	12.000	21	Kip/ midt på tagsiden	8/6,5	10
20	Diffus	12.000	10	Midt på tagsiden	6,8	10

Der er i alt 74 ventilationsafkast fra staldanlægget. Den endelige projektering af anlægget er ikke tilendebragt. Den endelige placering af afkastene vil blive afgjort af leverandør af ventilationsanlæg.

*Da husdyrproduktionen overholder gældende lugtkriterier, er der ikke stillet vilkår omkring ventilationsforhold.*

### 3.1.5 Vandforbrug

Vand anvendes til drikkevand, vaskevand og overbrusning.

Vandforbruget er herved beregnet i forhold til normtal for en svineproduktion til ca. 5.243 m<sup>3</sup> i nudriften og 16.630 m<sup>3</sup> i ansøgt drift.

Vand til produktionen leveres fra vandværk.

*Det anbefales, at der foretages en gennemgang af rutinerne omkring vask m.v. af stalde og af vandinstallationen for at reducere vandforbruget. Der stilles vilkår om, at drikkevandssystemet skal drives og vedligeholdes, således at unødigt spild undgås.*

### 3.1.6 Energiforbrug

Energi anvendes til belysning, ventilations, fodringsanlæg, gyllekøling, separering af gylle og pumpning af gylle.

I nudriften er der et elforbrug på ca. 264.000 kWh inkl. varme. I forbindelse med udvidelsen forventes et elforbrug på ca. 612.000 kWh.

Der anvendes ca. 6.000 liter diesel i både nudrift og ansøgt produktion.

Herudover er der et halmfyr på ejendommen, der anvendes til opvarmning af staldene.

*Det anbefales, at der føres journal over forbruget, samt foretages en gennemgang af alle installationer m.v. for yderligere at reducere forbruget.*

### 3.1.7 Spildevand

I forbindelse med vask af stalde vil der forekomme spildevand. Vandet opsamles i stalden og ledes ud med gyllen. Efter udvidelsen forventes der et årligt vandforbrug til vask af stalde på ca. 800 m<sup>3</sup>. Stuehusets og staldens sanitære spildevand ledes til nedslivningsanlæg. Tagvand afledes til dræn.

*Det vurderes, at der ikke er behov for at stille særlige vilkår vedrørende vaske- og spildevand fra stalde på ejendommen.*

### 3.1.8 Driftsforstyrrelser eller uheld

Ved sprængning af gyllebeholder vil gyllen løbe til områder/marken hvorfra den kan pumpes op. Der er ikke fare for forurening af grundvand. Driftsforstyrrelser eller uheld, der kan medføre væsentlig forøget forurening i forhold til normal drift begrænses til gyllesystemet. Lagertankene er gravet ned, så de er ca. 2-3 meter over terræn.

Døde grise placeres i en container. Derved undgås uhygiejniske forhold, herunder at der kan observeres døde dyr, samt at ræve, hunde og vilde katte kan komme til de døde dyr.

Der er ikke gyllepumper på gyllebeholderne, hvilket fjerner risikoen for tab af gylle. Der er desuden timer på gyllepumpen fra fortank, hvilket minimerer risikoen for overløb af gylle.

Der er alarmanlæg på ventilation, så der ikke opstår perioder med manglende ventilation og dermed risiko for kvælning af grisene.

Der er alarm på foderanlægget, så der vedvarende bliver udfodret til dyrene og ikke tabes foder til f.eks. gyllekanalerne.

Der er udarbejdet beredskabsplan på ejendommen.

*Selv om risikoen for forurening ikke er større end for andre lignende produktioner, vurderer Nyborg Kommune, at der skal stilles en række vilkår for at minimere risikoen for forurening fra virksomheden ved driftsforstyrrelser eller uheld.*

*Nyborg Kommune stiller derfor vilkår om:*

- *Opbevaring af diesel/fyringsolie i overjordiske tanke skal til enhver tid ske i en type-godkendt beholder, som står overdækket på fast og tæt bund, så spild kan opsamles, og så der ikke er mulighed for afløb til jord, kloak, overfladevand eller grundvand.*
- *Tankning af diesel skal til enhver tid ske på en plads med fast og tæt bund, enten med afløb til olieudskiller eller således, at spild kan opsamles, og at der ikke er mulighed for afløb til jord, kloak, overfladevand eller grundvand.*
- *Alle bekæmpelsesmidler skal opbevares i et aflåst rum uden gulvafløb eller i en aflåst beholder, således at de er utilgængelige for børn og dyr. De må ikke opbevares sammen med nærings- og nydelsesmidler eller foderstoffer.*
- *Al udvendig vask af maskiner, redskaber og sprøjteudstyr skal foregå på en tæt støbt plads med afløb til gyllebeholder eller anden tæt beholder. Vaskevandet må ikke uden forudgående tilladelse fra kommunen afledes som spildevand eller til overfladevand.*

- *Overfladeafløb, tagnedløb og lignende skal være placeret og indrettet således, at der ikke kan ske afløb af forurenende stoffer, hvis der sker uheld i forbindelse med oplagring, anvendelse og transport af foder, dyr, gødning, olie eller kemikalier.*
- *Ved driftsuheld, hvor der opstår risiko for forurening af miljøet, er der pligt til øjeblikkeligt at anmelde dette til: Alarmcentralen, tlf.: 112 og efterfølgende straks at underrette: Nyborg Kommune, Teknik- og Miljøafdelingen, tlf. 63337000.*

### 3.1.9 Sprøjteudstyr og kemikalieforbrug

Der findes ingen sprøjtemidler på ejendommen. Der anvendes selvrensende sprøjte, og denne skylles igennem på marken og rens vandet udsprøjtes på marken.

*Nyborg Kommune vurderer, at der ikke er behov for at stille yderligere vilkår til påfyldning og vask af sprøjteudstyr, når der anvendes selvrensende sprøjte og det fortyndede rens vand udsprøjtes på bevokset areal.*

## 3.2 Gødningsproduktion og - håndtering

Der er her foretaget en vurdering af, om virksomhedens gødningsproduktion og -håndtering giver anledning til en forøget forureningsmæssig risiko.

### 3.2.1 Produktion og opbevaring af husdyrgødning

Gødningsystemet er gylle, der produceres ikke dybstrøelse på ejendommen. Med opførelse af de to nye gyllebeholdere på hver 4.000 m<sup>3</sup> og de to eksisterende beholdere hhv. 2.100 m<sup>3</sup> og 3800 m<sup>3</sup>, er der en samlet opbevaringskapacitet på 13.900 m<sup>3</sup> gylle på ejendommen. Produktionen af gylle og spildevand til gylletank i ansøgt drift vil være cirka 13.582 tons gylle/år (uden regnvand i de tre gylletanke), hvilket svarer til ca. 12 måneders opbevaringskapacitet.

Dette er i overensstemmelse med husdyrgødningsbekendtgørelsens<sup>2</sup> regler vedrørende opbevaringskapacitet. Jf. denne skal der på en ejendom være mindst 9 måneders opbevaringskapacitet til opbevaring af flydende husdyrgødning.

Der vurderes derfor, at der efter gennemførelse af det ansøgte projekt er tilstrækkelig opbevaringskapacitet på ejendommen.

De to nye gyllebeholdere etableres inden for 300 m fra nærmeste nabobeboelse og skal derfor i henhold til husdyrgødningsbekendtgørelsen etableres med fast overdækning.

*Der skal derfor stilles vilkår om, at der skal være mindst 9 måneders kapacitet til opbevaring af flydende husdyrgødning m.v. på virksomheden. Der er desuden stillet vilkår om at der skal etableres fast overdækning på de tre største gyllebeholdere. For at sikre at den faste overdækning reducerer ammoniakfordampningen fra beholderen, som det er en forudsætning i miljøgodkendelsen, er der desuden stillet vilkår om at overdækningen skal lukkes til efter gyllehåndtering, og at overdækningen skal repareres indenfor en uge, hvis den beskadiges. Såfremt det ikke er muligt skal der indgås aftale om reparation inden to hverdage, og kommunen skal have besked.*

### 3.2.2 Håndtering af husdyrgødning

---

<sup>2</sup> Bekendtgørelse nr. 1695 af 19. december 2006 om husdyrbrug og dyrehold for mere end 3 dyreenheder, husdyrgødning, ensilage m.v. med senere ændringer

Pumpning og håndtering af gylle vil foregå i lukket rørsystem og pumpning vil foregå indenfor normal arbejdstid. Der etableres to nye gyllebeholdere på hver 4.000 m<sup>3</sup>. Der etableres overdækning på de nye gyllebeholdere. Det er således kun den mindste beholder på 2.100 m<sup>3</sup>, der er almindeligt flydelag på. Denne beholder vil blive brugt til procestank til separation af gyllen, således at væskedelen pumpes herfra og til de 3 øvrige gyllebeholdere.

*Da risikoen for spild i forbindelse med overpumpning af gylle til gyllevogn vurderes at være meget lille skal der alene stilles vilkår om, at overpumpning af gylle til gylletransportvogn skal ske ved af gyllen suges fra gyllebeholderne med sugetårn monteret på gyllevognen. Der skal være returløb fra sugetårnet til gyllebeholderen.*

### 3.2.3 Gylleseparering og jordforbedringsmidler

Der vil blive foretaget separation af al gyllen, svarende til 634,7 DE fra Sentvedvej 39 og 40,5 DE fra Kogsbøllevej 66 E.

Gyllen separeres med en stationær GEA Westfalia dekanter. Det forventes at separationen vil dele kvælstof og fosfor mellem fraktionerne som angivet i Tabel 5:

**Tabel 5:** Oversigt over fordelingen af gødningsfraktioner

	DE	N	Kvælstof-udnyttelse	P
Rågylle	675,2	70.036		17.347
Væskefraktion	410	49.368	86	6.075
Fiberfraktionen	265	22.678	50	11.282

Separationsanlægget opstilles ved siden af den eksisterende mindste gyllebeholder, på en fast plads med afløb til gyllebeholder. Separatoren suger fra tanken, og fiberdelen snegles direkte ned i en overdækket container. Separatoren er opstillet på betonplads med afløb til gyllebeholder eller i en lukket container. Væskefraktionen pumpes til lagertank fra separationsanlægget via dykket nedløb. Væsken opbevares i eksisterende og nye gyllebeholdere (3 stk), alle med fast overdækning.

Fiber bliver således opbevaret i overdækket container indtil afhentning. Ved afhentning byttes containeren ud med en tom overdækket og processen kan således fortsætte.

Der forventes separeret 65 % af fosformængden og 31 % af kvælstofmængden over i fiberfraktionen.

Der anvendes ikke jordforbedringsmidler (f.eks. spildevandsslam) på virksomheden.

*Der skal installeres et gyllesepareringsanlæg med dekantercentrifuge. Separationsanlægget skal placeres på en fast bund med afløb til gylletank eller tilsvarende beholder. Anlægget skal behandle af den producerede svinegylle fra Sentvedvej 39, 5871 Frørup og Kogsbøllevej 66, 5871 Frørup.*

*Der skal minimum udtages og analyseres 6 prøver pr. år, fordelt over hele året, af rågylle, væskefraktion og fiberfraktion til dokumentation for, at der med fiberfraktionen frasepareres mindst 31 % af kvælstoffet og 65 % af fosforen. Prøveudtagning og analyse af prøverne skal foretages af akkrediteret virksomhed.*

*Hvis resultaterne det første år viser, at fordelingen af kvælstof og fosfor i de respektive fraktioner er som krævet, kan tilsynsmyndigheden nedsætte prøveantallet de efterfølgende år.*

*Fiberfraktionen skal opbevares i overdækket container indtil den afsættes til godkendt modtager.*

*Der skal indgås skriftlig aftale om afsætning af fiberfraktionen udskilt af husdyrgødningen. Aftalen skal fremsendes til Nyborg kommune og skal som minimum indeholde følgende oplysninger:*

- leverandørens og modtagers navn, adresse og CVR-nummer.*
- hvor mange kg kvælstof og hvor mange kg fosfor, som aftalen omfatter.*

*Vedligeholdelse af gyllesepareringsanlægget skal ske i overensstemmelse med producentens vejledning. Vejledningen skal opbevares på husdyrbruget og forevises på tilsynsmyndighedens forlangende.*

*Såfremt separeringsanlægget ikke fungerer skal kommunen informeres herom. Kommunen kan ved længerevarende eller gentagne problemer kræve miljøgodkendelsen revurderet.*

*Der skal indgås skriftlig aftale med en sagkyndig om årligt serviceeftersyn af gyllesepareringsanlægget. Serviceeftersynet skal udføres i henhold til producentens anbefalinger.*

#### 3.2.4 Gyllekøling

Der anvendes gyllekøling i de nye staldafsnit 7, 13, 14 og 20. Gyllekøling har jf. teknologilisten og det nye teknologiblad en ammoniakreduktionseffekt på op til 30 %. Der er i ansøgningen angivet en reduktionseffekt på 20 %. Det forventes, at driftstiden vil være 8760 timer.

Den overskydende varme vil blive brugt i ejendommens stuehus, servicorum og smågrise-stalde.

For at gyllekølingen kan opnå den reduktionseffekt der er lagt til grund for miljøgodkendelsen (20 %), er der stillet vilkår om gyllekølingssystemets kølingseffekt og effekten af pumpe til gyllekølingsanlægget.

*Gyllekølingsanlægget skal være i drift 8.760 timer/år og være forsynet med timetæller på varmepumpen. Varmepumpen skal levere en årlig gennemsnitlig specifik køleeffekt på hele gyllekølingsanlægget på mindst 21,9 W/m<sup>2</sup>, svarende til en køleydelse på i alt 767.400 kwh.*

*Varmepumpen skal være forsynet med en typegodkendt energimåler med automatisk datalogger, der registrerer den månedlige og årlige køleydelse målt i KWh. Den månedlige driftstid, hvor varmepumpen kører, skal indføres i en driftsjournal.*

*Køleanlægget skal være forsynet med et trykovervågningssystem samt en alarm og en sikkerhedsanordning, der i tilfælde af lækage stopper køleanlægget. Anlægget må ikke kunne genstarte automatisk efter driftsstop.*

*Evt. driftsstop af gyllekølingsanlægget skal indføres i driftsjournalen. Kommunen skal underrettes ved driftsstop, der har en varighed på mere end 5 dage. Kommunen kan ved længerevarende eller gentagende problemer kræve miljøgodkendelsen revurderet.*

*Gyllekølingsanlægget skal være etableret og taget i brug senest samtidig med at den miljøgodkendte produktion er gennemført og i drift.*

*Der skal indgås en skriftlig aftale med en godkendt montør med VPO-certifikat eller tilsvarende certificering om kontrol og service af gyllekølingsanlægget mindst én gang årligt. Den årlige kontrol skal som minimum bestå af følgende:*

- *afprøvning og funktionssikring af trykovervågningssystemet, alarmer samt sikkerhedsanordningen*
- *kontrol af kølekredsens ydelse.*

### 3.3 Forurening og gener fra husdyrbrugets anlæg

I det følgende afsnit er der foretaget en vurdering af, om det ansøgte vil have væsentlige negative konsekvenser for omgivende beskyttet natur, omboende, og/eller grundvand. I forbindelse med sagsbehandlingen af godkendelsespligtige husdyrbrug, skal der bl.a. foretages en vurdering af om der kan indføres renere teknologi til mindskelse af forskellige emissioner fra virksomheden, f.eks. lugt og ammoniak. Der vil i afsnittet vedr. anvendelse af bedste tilgængelige teknologi (BAT) blive foretaget en vurdering af, om disse bidrag til omgivelserne kan reduceres ud over de generelle reduktionskrav.

#### 3.3.1 Ammoniak

Efter udvidelse af staldanlægget m.v. vil der samlet udledes ca. 7.725 kg N/år fra stald- og opbevaringsanlæg. I forhold til den eksisterende produktion øges kvælstofudledningen til atmosfæren med 4.360 kg N/år.

Ved etablering af gyllekøling og -separering, råprotein-optimeret fodring og etablering af fast overdækning på tre gyllebeholdere er reduktionskravet for kvælstof for det ansøgte opfyldt. Baggrundsbelastningen for området er 13,9 kg N/ha/år. Der reduceres med 737 kg kvælstof/år udover det, der er nødvendigt for at opfylde kravet (20 % reduktionskrav).

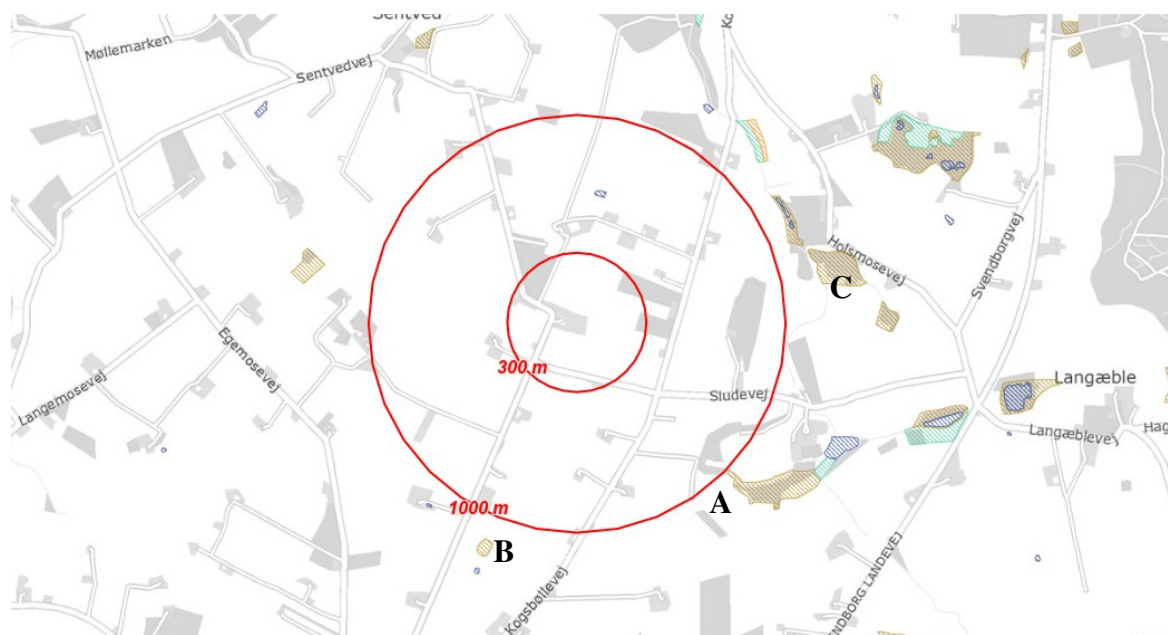
Der er ikke særligt kvælstoffølsomme naturområder omfattet af husdyrbrugslovens § 7 inden for 1.000 m af staldanlægget.

Af Natura 2000-områder indenfor 10 km er der habitatområde H101 "Kajbjerg Skov" i en afstand af 2,1 km, og habitatområde H100 "Centrale Storebælt og Vresen" i en afstand af ca. 4,3 km. Derudover ligger habitatområde H102 "Søer ved Tårup og Klintholm", med Tårup strand i en afstand af ca. 5,4 km fra produktionsanlægget.

Nedenstående kortudsnit viser beliggenheden af beskyttet natur omkring ejendommen. Der er i det følgende foretaget en vurdering af virkningen af ammoniakudledningen for naturtyperne mærket på kortet fra A-C.

- A) C-målsat mose (rigkær, rørsump, ellesump). Afstand fra staldanlægget er ca. 1,0 km. Tålegrænsen er 15-25 kg N/ha/år. Størrelse: ca. 4,8 ha. Udpegningsgrundlaget er bl.a. Hyldebladet Baldrian og Vinget Perikon. Truslen er eutrofiering og tilgroning. Produktionen giver anledning til en samlet ammoniakdeposition på 0,6 kg N/ha/år, heraf en mer- afsætning på 0,3 kg N/ha/år.
- B) D-målsat mose (rigkær, ellesump). Afstand fra staldanlægget er ca. 1.100 m. Tålegrænsen er 15-25 kg N/ha/år. Størrelsen er ca. 0,5 ha. Truslen er eutrofiering og tilgroning. Produktionen giver anledning til en total ammoniakdeposition på 0,2 kg N/ha/år, heraf en merafsætning på 0,1 kg N/ha/år.
- C) C-målsat mose (rigkær, kalkrig mose, skov). Afstand fra staldanlægget er ca. 1,1 km. Tålegrænsen er 15-25 kg N/ha/år. Størrelse: ca. 3,5 ha. Udpegningsgrundlaget er bl.a. Fløjlsgræs, Blåtop, Kragefod, Kær-dueurt, Gul Iris, Eng-forglemmigej, Eng-Nellikerod og Vinget Perikon. Truslen er eutrofiering og tilgroning. Produktionen giver anledning til total ammoniakdeposition på 1,0 kg N/ha/år, heraf en merafsætning på 0,3 kg N/ha/år.





**Figur 3: Oversigt over beskyttet natur omkring ejendommen**

Det vurderes at den nedre tålegrænse for moserne ikke er overskredet. For beskyttede naturtyper i nærheden af ejendommen vurderes det, at da ammoniakdepositionen på områderne ikke øges og den totale ammoniakdeposition på naturområde 1, 2 og 3 er mindre end 1,0 kg N/ha/år, vil kvælstofdepositionen på områderne ikke give anledning til en tilstandsændring af områderne, og ammoniakbelastningen vurderes derfor som uvæsentlig<sup>3</sup>.

På grund af den relativt store afstand til de nærmeste Natura2000-områder vurderes det, at produktionen ikke vil have væsentlige negative konsekvenser for disse områder, eller for de arter der er knyttet til dem.

*Da ammoniakbelastningen på naturområde 1, 2 og 3 ikke overstiger 1,0 kg N/ha/år og det generelle reduktionskrav (20 %) er opfyldt, vil der kun blive stillet vilkår svarende til de i ansøgningen anførte foranstaltninger, som betinger den beregnede ammoniakemission fra ejendommen. Der er således stillet vilkår omkring etablering af gyllekøling i fire nye staldafsnit, foderoptimering samt vilkår om fast overdækning på de tre største gyllebeholdere. Disse vilkår er uddybende beskrevet i de relevante afsnit.*

### 3.3.2 Bilag IV-arter

Nyborg Kommune vurderer at der kan forekomme Dværgflagermus, Brun flagermus, Sydflagermus, Markfirben, Springfrø og Stor Vandsalamander i området. Arterne er Bilag IV-arter, der ifølge naturbeskyttelseslovens kap. 5 ikke må forstyrres forsætligt med skadelig virkning for arten eller bestanden, og yngle- og rasteområder må ikke beskadiges eller ødelægges.

Markfirben kan forekomme i området, især i nærheden af skovene. Arten foretrækker sandede soleksponerede levesteder, eksempelvis markkanter, sten- og jorddiger og skovveje.

Flagermus yngler og overvintrer fortrinsvis i hule træer, og søger bl.a. føde over åbent terræn og langs skovbryn og levende hegn.

<sup>3</sup> Usikkerheder i modeller for ammoniakbelastning, Notat af 26. juni 2005. Danmarks Miljøundersøgelser

Springfrø og Stor Vandsalamander, der er til stede i hele området, yngler i småsøer og små vandhuller i hele området. Padderne forlader vandhullerne efter yngletiden, og opholder sig og overvintrer i områdets småskove, levende hegn og sten- og jorddiger.

Områdets mange småbiotoper: sten- og jorddiger, småskove, levende hegn og små udyrkede markarealer, er meget vigtige for agerlandets dyre- og planteliv. De fungerer som ledelinier, yngle-, raste- og overvintringssted for områdets bilag IV-arter.

Kommunen vurderer, at da der er tale om en fortsættelse af markdriften, vil småbiotoperens funktion være uændret. Den forestående drift af anlæg og arealerne vil derfor ikke beskadige eller ødelægge yngle- eller rasteområder for områdets bilag IV-arter.

Da anlægget og driften heraf ikke vil påvirke bilag IV-arter og deres levesteder, er der kun stillet vilkår svarende til de i ansøgningen anførte foranstaltninger, som betinger opfyldelse af det generelle reduktionskrav, som angivet i afsnit 3.3.1.

### 3.3.3 Lugt

De beregnede lugtgeneområder er i forhold til:

Byzone	889 m
Samlet bebyggelse	655 m
Enkeltbolig i landzone	172 m

Da nærmeste byzone og samlet bebyggelse ligger over 1.000 m fra anlæggets beregnede lugtcentrum og nærmeste enkeltbolig i landzone ca. 200 m fra anlæggets beregnede lugtcentrum, vil der ikke blive stillet særlige vilkår om etablering af lugtreducerende foranstaltninger.

*Der stilles vilkår om, at husdyrproduktionen må ikke give anledning til væsentlige lugtgener. Hvis produktionen efter kommunens vurdering giver anledning til lugtgener, der vurderes at være væsentligt større end der kan forventes ifølge grundlaget for miljøvurderingen (den beregnede geneafstand jf. vilkår 2.3) skal bedriften udarbejde en undersøgelse af forskellige lugtkilder og udarbejde et projekt til lugtreducerende foranstaltninger, som godkendes af kommunen, og derefter gennemføre dette. Samtlige udgifter i forbindelse med ovennævnte afholdes af husdyrbruget.*

### 3.3.3 Transport

Arbejdskørsel til og fra produktionen skal sker ad Sentvedvej, der er en mindre kommunevej uden fortovej og cykelsti. Der er gode oversigtsforhold ved ud-/indkørsel.

Hovedparten af transporterne udgøres af transporter med smågrise fra to-klimastalden, samt transporter med gylle korn og foder. Transporterne med husdyrgødning og korn er sæsonbetinget, mens levering og afhentning af svin sker ugentligt. Nedenstående Tabel 6 angiver det årlige antal transporter til og fra ejendommen.

**Tabel 6:** Oversigt over transport til og fra ejendommen i nuværende og ansøgt produktion.

	Nudrift	Udvidelse
Afhentning af smågrise	52	104
Afhentning af døde dyr	104	104
Foder	72	288
Gylle	197	556
Andet	20	40
I alt	445	1092

På dage med gyllekørsel og halmkørsel er der en rimelig stor trafik omkring ejendommens indkørsel - med deraf følgende støjgener.

De fleste af ejendommens transporter sker af den vej der ligger nord for ejendommen. Det vurderes at transporterne ikke at have en negativ indflydelse på naboer.

Gyllen transporteres med traktor og gyllevogn ud til udbringningsarealerne.

Alle generelle krav vedr. støj vil naturligvis forsat blive overholdt. Sammenholdt med ejendommens placering vurderes det ikke at være nødvendig med specielle tiltag for at sikre omkringboende mod støj gener.

Da alle transporter i videst muligt omfang gennemføres indenfor normal arbejdstid, vil der kun i meget få tilfælde opstå gene fra transport.

*Transport i forbindelse med husdyrproduktionen inkl. interne transporter kan være til gene for de omboende. Der stilles derfor vilkår om, at gylle under transport på offentlig vej skal være opbevaret i lukket beholder, således at spild ikke kan finde sted. Skulle der alligevel ske spild, skal dette straks opsamles. Der er desuden stillet vilkår om at interne transporter ikke må foregå på offentlig vej, samt at gylle der skal transporteres længere end 5 km skal transporteres i lukkede tankbiler.*

#### 3.3.4 Lys

Lys i stalden vil være slukket efter endt arbejdstid, dvs. ca. kl. 23.00 om aftenen.

Over døre og porte er der placeret udendørs belysning. Styring af udendørs belysning er ved hjælp af følere. Som udgangspunkt vil der ikke være belysning om natten, hverken i staldene eller udenfor bygningerne. Der er udendørs lamper på den eksisterende farestald, og dette vil der også være på den fremtidige farestald.

*Grundet beliggenheden og omgivelserne skønnes der ikke at være væsentlig fjernvirkning for naboerne. Der stilles derfor ikke særlige vilkår vedrørende lys.*

#### 3.3.5 Støj

Slagtesvinestaldene ventileres mekanisk. Eftersom der er ventilatorer i ventilationsafkast, kan der observeres støj fra disse i nærheden af staldene. Støjniveauet vil dog være minimalt, da motorerne i ventilatorerne er placeret i den nederste del af afkastene. Nærmeste nabo er placeret ca. 135 meter fra staldanlægget.

Ventilationsanlægget kører hver dag året rundt. Anlægget forventes at kunne overholde de generelle støjgrænser, målt ved nærmeste nabo.

Støj fra transport kan forekomme fra lastbiler med foder, råvarer såsom korn og sojaskrå, samt mineraler og vitaminblanding. Der vil afhentes smågrise en gang om ugen samt afhentning af døde dyr.

Der anvendes udelukkende færdigfremstillet indkøbt foder, derfor vil der ikke forekomme støj i forbindelse med fremstilling af foder.

Mølleriet placeres indendørs i isoleret bygning, og kører kun når porte er lykkede. Der forventes således ikke at være særlige støjgener herfra.

Støjkravene forventes overholdt, dette begrundes med den valgte arbejdsgang, der er i besætningen. Dog kan der forekomme mindre afvigelser i forbindelse med afhentning af dyr.

Støj fra svineproduktion kan opdeles i periodisk og vedvarende støj. Periodisk støj vil først og fremmest forekomme i forbindelse med transport til og fra ejendommen. På ejendommen er der etableret faciliteter til opbevaring og indtag af foder, der leveres til ejendommen. Foderet kan i princippet leveres af enhver foderstof, uden det vil medføre ændringer i driften af ejendommen. Vedvarende støj opstår f.eks. i forbindelse med ventilation. Alle staldsektioner ventileres med undertryk, der er det mekaniske anlæg, der støjer mindst. Da alle ventilatorer er monteret indenfor de seneste 10 år, opfylder de alle nugældende krav mht. til støj..

Der er et eksisterende plantørringsanlæg i det kombinerede maskinhus og foderlade. Anlægget vurderes at have en kildestyrke 1 meter fra indsugningen på mellem 97-105 dB (jf. produktblade på korntørringsblæsere). Indsugningen vender ud mod værkstedsbygningen, der kan medføre lydrefleksion ud mod Sentvedvej. Der har dog ikke tidligere været klager over støjen fra dette anlæg, hvilket kan tyde på at der ikke opleves væsentlige støjgener fra dette anlæg. Der stilles dog vilkår om, at Miljøstyrelsens vejledende støjgrænser skal overholdes og virksomheden, for egen regning, skal dokumentere at støjvilkår overholdes, hvis tilsynsmyndigheden finder det påkrævet.

Fodersiloerne etableres med korntørringsanlæg. Blæserne har en kildestyrke på 103 dB.

Hvis siloerne forsynes med de nævnte blæsere med en kildestyrke på hver 103 dB, vurderes de ikke at kunne overholde de vejledende støjgrænser ved nærmeste nabo (se kort).

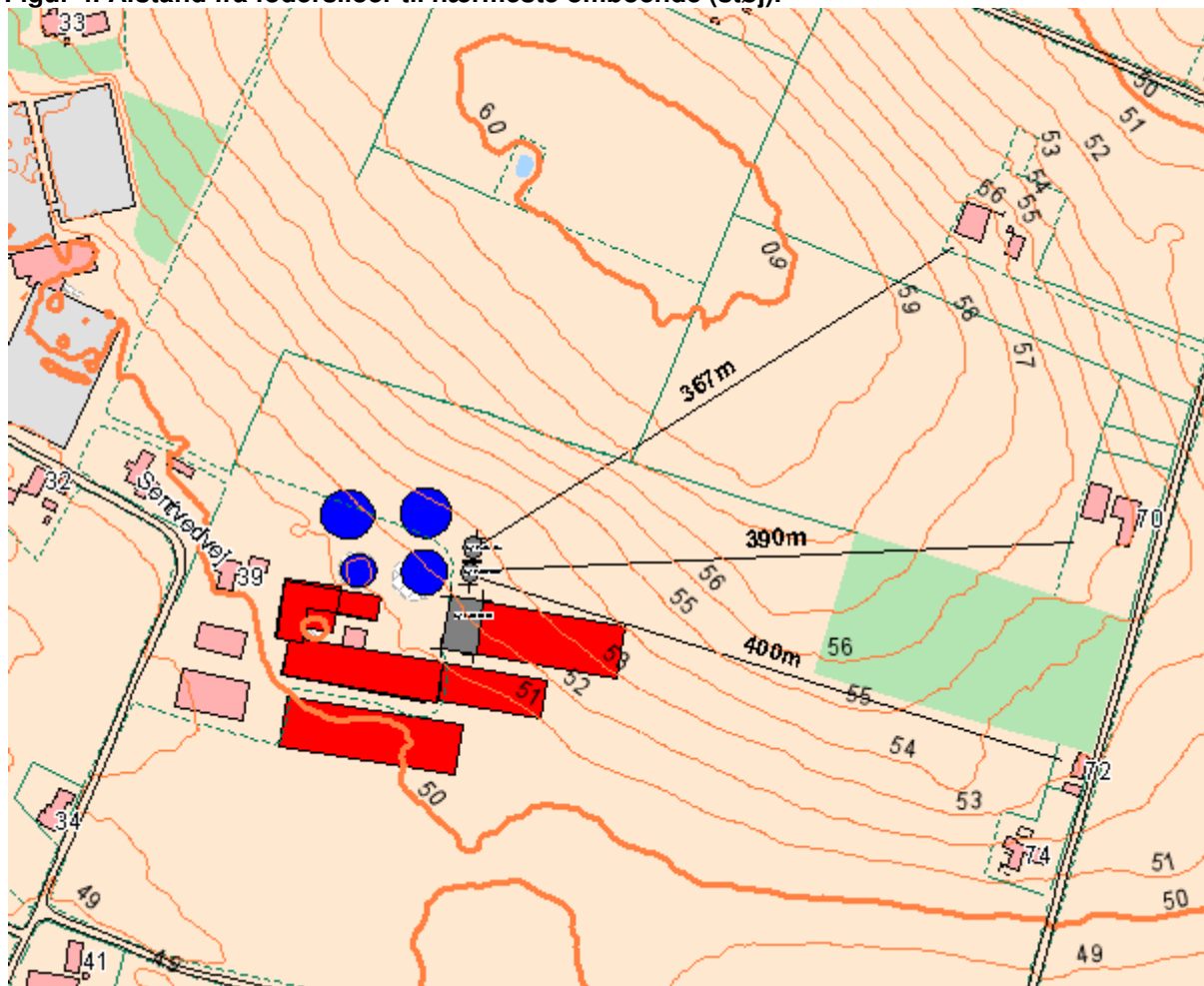
Kildestyrke	Afstand til naboskel	Støjniveau
103 dB (enkelt anlæg)	370	ca. 52 dB
106 dB (begge anlæg)	370	ca. 55 dB

Med to kildestyrker på 103 dB, i alt 106 dB, vurderes det ansøgte uden anvendelse af støjdemping at give anledning til en støj på ca. 55 dB ved de nærmeste naboer på Kogsbøllevej 70, 72 og 74. Korntørringsanlæggene vurderes derfor ikke at kunne overholde Miljøstyrelsens vejledende støjgrænser alle dage aften og nat samt lørdag eftermiddag samt alle søndage.

Nyborg Kommune er bekendt med at der findes støjdempende tiltag f.eks. bulderhuse til montering på blæserne, der ifølge produktblade typisk kan dæmpe mellem 20-25 dB.

*Det vurderes, at siloernes korntørringsanlæg skal forsynes med støjdempende foranstaltninger i form af bulderhuse eller lignende for at kunne sættes i drift.*

Figur 4. Afstand fra fodersiloer til nærmeste omboende (støj).



Nyborg Kommune stiller vilkår om, at Miljøstyrelsens vejledende støjgrænser skal overholdes, med henblik på at sikre, at der ikke opstår støjgener fra virksomheden.

Senest ved ibrugtagning af siloerne skal der indsendes dokumentation for driftstiltag på korntørringsanlæggene til Nyborg Kommune, der viser, at Miljøstyrelsens vejledende støjgrænser kan overholdes.

Desuden stiller Nyborg Kommune vilkår om, at virksomheden, for egen regning, skal dokumentere at støjvilkår overholdes, hvis tilsynsmyndigheden finder det påkrævet.

### 3.3.6 Støv

Der er mindre støvgener ved daglig håndtering af foder. På grund af afstanden til nærmeste nabobeboelse vurderes det, at virksomheden ikke vil give anledning til væsentlige støvgener.

Der vil derfor ikke blive stillet særlige vilkår vedrørende støv.

### 3.3.7 Skadedyr

Fluebekæmpelse i staldene sker i overensstemmelse med retningslinierne fra Statens Skadedyrlaboratorium.

Observeres tegn på mus/rotter iværksættes bekæmpelse efter retningslinierne fra Statens Skadedyrsbekæmpelse. Det er et autoriseret firma der står for skadedyrbekæmpelse af rotter.

*For at virksamheden ikke tiltrækker skadedyr, stilles der vilkår om at virksamheden skal holdes fri for spild af foder og oplag af affald, samt at der skal foretages den fornødne fluebekæmpelse.*

#### 4. Udbringningsarealer

I det følgende er der foretaget en vurdering af den påvirkning, som udspretningsarealerne giver anledning til, og om denne er uforenelig med hensynet til omgivelserne. Udspretningsarealernes beliggenhed i forhold til natur og grundvand fremgår af kortbilag 2, 3, 4 og 5.

Alle ejede og forpagtede udbringningsarealer ligger i Nyborg Kommune, og der er foretaget en konkret vurdering af arealernes beliggenhed i forhold til sårbare vandområder. Ca. 134,4 ha af arealerne ligger i oplandet til Holckenhavn fjord, der er en del af hovedvandområdet Storebælt. Arealerne i oplandet til vandområdet til Holckenhavn Fjord. De resterende ca. 37,5 ha af arealerne afvander til Langelandsundet, der er en del af hovedoplandet det Sydfynske Øhav, og afvander direkte ud i habitatområdet Centrale Storebælt og Vresen.

Vandområdet er jf. kortværket i husdyrgodkendelse.dk omfattet af nitratklasse 0, dvs. det kan tåle det fulde husdyrtryk. Det er imidlertid Nyborg Kommunes vurdering, på baggrund af en vurdering af jordbundstypen, jordens reduktionspotentiale og sårbarheden af det vandområde der afvandes til, at udspretningsarealerne i nitratklasse 0, manuelt skal korrigeres til at være omfattet af nitratklasse 1.

Der udarbejdes særskilte miljøgodkendelser til arealer med aftale om overførsel af husdyrgødning. Aftalearealerne er således ikke omfattet af denne godkendelse.

Af ansøgningen fremgår at der rådes over ca. 171,9 ha ejede og forpagtede arealer. De forpagtede arealer ejes af:

- Ole Lyder Hansen, Kogsbøllevej 66, 5871 Frørup
- Christian Langelund Hansen, Gl. Landevej 6, 5874 Hesselager

Ejede og forpagtede arealer indgår i nedenstående vurdering af udbringningsarealerne.

##### 4.1 Drift af udbringningsarealer

Kommunen har her indledningsvis foretaget en vurdering af, om oplysningerne vedrørende udspretningsarealerne er tilstrækkeligt belyst, herunder om de oplyste standardsædskifter vil kunne forventes anvendt ved driften af det ansøgte.

Referencesædskiftet er det sædskifte, som i forbindelse med beskyttelsesniveauet for nitrat og fosfor anvendes som udgangspunkt. Systemet fastlægger et referencesædskifte for alle bedriftens arealer, bortset fra arealer, der angives at have vedvarende græs per 1. januar 2007. For hver mark skal der desuden aktivt vælges et sædskifte. Vælges samme

sædskiye som referencesædskiye i alle marker, stilles ingen krav til sædskiye i miljøgodkendelsen.

Af ansøgningen fremgår, at referencesædskiye for husdyrproduktionen er S2, men at der er valgt sædskiye S6 som arealtilpasning. Det vurderes ud fra blandt andet gældende regler om udbringning af husdyrgødning og husdyrbrugslovens beregning af kvælstofudvaskningen til overfladevand og grundvand, at de oplyste sædskiye kan anvendes i forbindelse med driften af det ansøgte.

*Der skal derfor stilles særlige vilkår om at anvende sædskiye S6 eller et tilsvarende sædskiye med et udvaskningsindeks ikke højere end 86 på alle ejendommens udbringningsarealer.*

## 4.2 Gødningsproduktion og – håndtering

Der foretages her en vurdering af, om der er behov for at stille særlige vilkår vedrørende håndtering og udbringning af husdyrgødning på udsprekningsarealerne. I afsnit 3.2 er der foreslået vilkår vedrørende fast overdækning af gyllebeholdere og overpumpning af gylle til gylletransportvogn m.v. Overdækning af beholdere og overpumpning af gylle vil derfor ikke indgå i dette afsnit.

Så meget som muligt af gyllen nedfældes, for at undgå lugtgener og optimere udnyttelsen af næringsstoffer.

Der kan forekomme ammoniakfordampning og lugtgener fra marker, hvor der er udbragt gylle. Omfanget vil afhænge af vejrforhold (temperatur, vindforhold og evt. nedbør). Efter som gylle køres ud på veletablerede afgrøder, minimeres ammoniakfordampning og lugtgenerne pga. mindre ammoniakfordampning og hurtigere optagelse i planterne.

Der udkøres ikke gylle på vandmættet, oversvømmet, frossen eller snedækket areal. Der er ingen stærkt hældende arealer, og der holdes som minimum 2 meter bræmmer til vandløb. Gylleudbringning sker normalt kun i hverdagene.

*Det vurderes, at der ikke er behov for at stille yderligere vilkår i forhold til udbringning af husdyrgødning på markerne.*

## 4.3 Forurening og gener fra husdyrbrugets arealer

På baggrund af ansøgningen og tilgængelige kortværk vedrørende nitratklasser, fosfor-klasser, naturarealer m.v. er der her foretaget en vurdering af, om der er risiko for afstrømning/udvaskning af næringsstoffer fra udsprekningsarealerne, der kan medføre en væsentlig øget miljøpåvirkning af de beskyttede eller sårbare naturtyper.

### 4.3.1 Påvirkning af naturområder med kvælstof

Ansøgningskemaet tager ikke automatisk højde for øvrig natur. Der kan f.eks. være plante og dyrearter i nærheden af udsprekningsarealerne, der er sårbare over for yderligere påvirkninger med kvælstof. Kommunen har derfor her foretaget en konkret vurdering af, om udsprekningsarealerne støder op til højt målsat natur, der er følsom overfor ammoniakpåvirkning fra udsprekningsarealerne.

Der er ikke udbringningsarealer, der ligger op til eller i umiddelbar nærhed af internationale naturbeskyttelsesområder. Nærmeste udbringningsareal er mark 21-1, der ligger ca. 1.900 m fra habitatområde 101 Kajbjerg Skov.

Nyborg Kommune vurderer, at der ikke vil ske en påvirkning af internationale naturbeskyttelsesområder med ammoniak eller ved direkte udvaskning af kvælstof, da afstanden til nærmeste NATURA 2000 område er 1.900 m.

Arealerne 7-0, 7-1 og 8-0 grænser op til en B-målsat mose. Der er ingen arealer der overlapper med beskyttede naturområder. Flere undersøgelser har vist at separering reducerer ammoniakfordampningen fra udbragt gylle med mere end 50 %, da gødning med et meget lavet tørstofindhold infiltreres hurtigere i jorden<sup>4</sup>. Da der kun udbringes den flydende fraktion af den separerede gylle, er der derfor ikke stillet vilkår om etablering af gødningsfrie bræmmer på markerne 7-0, 7-1 og 8-0, der grænser op til den beskyttede mose.

Ingen marker ligger inden for en radius af 1.000 m fra et naturområde omfattet af husdyrbrugslovens § 7.

#### 4.3.2 Påvirkning af overfladevand

##### Beskrivelse af recipienter

Hovedparten af bedriftens arealer afvander til Holckenhavn Fjord (134,4 ha), der er en del af hovedvandopland Storebælt. De øvrige arealer afvander til Langelandsundet (37,5 ha), der er en del af hovedvandopland Det Sydfynske Øhav. Dele af såvel Storebælt som det Sydfynske Øhav er Natura 2000 områder.

##### *Holckenhavn Fjord via Kogsbølle Bæk og Sentved afløbet*

Kogsbølle Bæk og Sentved afløbet afvander via Ørbæk Å til Holckenhavn Fjord, der har et opland på ca. 22.126 ha (221,3 km<sup>2</sup>). Ifølge basisanalysen<sup>5</sup> for hovedvandområdet Storebælt, som Holckenhavn Fjord er delopland til, udgør landbrugsarealer ca. 71 % af oplandsarealet. På baggrund af oplandets samlede arealanvendelse er det vurderet, at der er en samlet udvaskning af kvælstof fra oplandet på 352.721 kg N/år.

Dyretrykket i oplandet til Holckenhavn Fjord er faldet fra 12.597 DE i 2007 til 12.409 i 2011. Samlet set er der således sket et fald i antal dyreenheder på 5,6 %.

---

<sup>4</sup> Hansen M.N.; Kai P.; Møller H.B. 2006. Effects of anaerobic digestion and separation of pig slurry on odor emission. Applied Engineering in Agriculture. 22(1): 135-139

Vandre R.; Clemens J.; Goldbach H.; Kaupenjohann M. 1996. NH<sub>3</sub> and N<sub>2</sub>O emissions after landspreading of slurry as influenced by application technique and dry matter reduction. I. NH<sub>3</sub> emissions. Z. Pflanzenernähr Hodenk. 160: 303-307.

<sup>5</sup> Basisanalyse 1.14 – Storebælt



<b>Oplandet til Holckenhavn Fjord</b>	
Oplandsstørrelse	22.126 ha
Størrelse af dyrket areal i oplandet (71% dyrket areal)	15.709 ha
Størrelse af øvrige arealer	6.417 ha
Ansøgt areal i oplandet	134,4 ha

<b>Antal DE i oplandet til Holckenhavn Fjord 2007-2011</b>	
Antal DE 2007	12.597 DE
Antal DE 2008	12.485 DE
Antal DE 2009	12.389 DE
Antal DE 2010	12.409 DE
Antal DE 2011	11.886 DE
Udviklingen i antal DE i oplandet i perioden 2007-2011, jf. CHR-data	-5,6 %

<b>N-udvaskning til Holckenhavn Fjord</b>	
Dyrket areal, standardudvaskning	56,6 kg N/ha/år
Øvrige arealer, standardudvaskning	10,0 kg N/ha/år
Reduktionspotentiale (middel)	63%
Udledning i alt fra dyrket areal i oplandet	328.978 kg N/år
Udledning i alt fra øvrige arealer i oplandet	23.743 kg N/år
Udledning i alt fra oplandet	352.721 kg N/år

<b>P-udvaskning til Holckenhavn Fjord</b>	
Standardudvaskning, jf. hovedvandopland Storebælt.	0,433 kg P/ha/år
Udledning i alt fra oplandet	9.581 kg P/år
1 % af fosforudledning	96 kg P/år

En del af Storebælt er udpeget som det internationale naturbeskyttelsesområde nr. 116 "Centrale Storebælt og Vresen", som omfatter habitatområde 100 og fuglebeskyttelsesområde nr. 73. Udpegningen betyder, at Danmark er forpligtet til at sikre og genoprette en gunstig bevaringsstatus for de arter og naturtyper, områderne er udpeget for.

Udpegningsgrundlaget for habitatområde nr. 100 er Marsvin og Rev.

Holckenhavn Fjord er et lavvandet nor med en vanddybde på under 2 meter og et begrænset vandskifte med Nyborg Fjord og Storebælt. Fjorden er stærkt næringsstofpåvirket og med periodevis iltsvind. Basisanalyse nr. 1.14 for hovedoplandet Storebælt viser at Holckenhavn Fjord vurderes at være overbelastet med næringsstoffer og er derfor sårbar over yderligere næringsstofftilførsel.

Det fremgår af såvel basisanalysen for Centrale Storebælt og Vresen som Miljøministeriets Vandplan for Hovedvandopland 1.14 Storebælt, at miljømålslovens miljømål "god tilstand" – bl.a. på grund af udvaskningen af kvælstof fra landbrug i oplandet – ikke er opfyldt i området. Det vurderes, at en merbelastning med næringsstoffer af vandområderne vil være i strid med målsætningen for områderne. Opfyldelse af målsætningen forudsætter, at der fortsat sættes ind overfor den diffuse afstrømning af såvel kvælstof som fosfor fra landbruget i oplandet til søerne og fjorden. Udspretningsarealerne i oplandet til Holckenhavn Fjord er, jf. husdyrbrugsloven, omfattet af nitratklasse 2.

Da dyretrykket i oplandet til Holckenhavn Fjord i perioden 2007-2011 har været faldende er i det følgende ikke foretaget en vurdering af afskæringskriteriet for så vidt angår påvirkning fra projektet i kumulation med andre planer og projekter.

Der er derimod foretaget en vurdering af afskæringskriteriet for så vidt angår påvirkning i sig selv. Da Holckenhavn Fjord er et lukket bassin, der er meget sårbart overfor tilførsel af næringsstoffer, må udvaskningen af såvel kvælstof som fosfor fra den ansøgte produktion ikke udgøre mere end 1% af den samlede udledning.

#### Langelandssundet

Langelandssundet er en del af Det Sydfynske Øhav og har et opland på ca. 27.076 ha (270,8 km<sup>2</sup>), hvoraf 68 % er landbrugsjord. På baggrund af oplandets samlede arealanvendelse er det vurderet, at der er en total udvaskning af kvælstof fra oplandet på 778.905 kg N/år.

Dyretrykket i oplandet til Langelandssundet er steget fra 17.978 DE i 2007 til 18.107 i 2011<sup>6</sup>. Samlet set er der således sket en stigning i dyreenheder i oplandet på 0,7 %.

#### Udvikling i antal DE m.v. i oplandet til Langelandssundet 2007-2011

Oplandet til Langelandssundet	
Oplandsstørrelse	27.076 ha
Størrelse af dyrket areal i oplandet (71% dyrket areal)	18.412 ha
Størrelse af øvrige arealer	8.664 ha
Ansøgt areal i oplandet	37,5 ha

Antal DE i oplandet til Langelandssundet 2007-2011	
Antal DE 2007	17.978 DE
Antal DE 2008	18.190 DE
Antal DE 2009	17.877 DE
Antal DE 2010	17.630 DE
Antal DE 2011	18.107 DE
Udviklingen i antal DE i oplandet i perioden 2007-2011, jf. CHR-data	0,7 %

N-udvaskning til Langelandssundet	
Dyrket areal, standardudvaskning	51,7 kg N/ha/år
Øvrige arealer, standardudvaskning	10,0 kg N/ha/år
Reduktionspotentiale (middel)	63%
Udledning i alt fra dyrket areal i oplandet	713.925 kg N/år
Udledning i alt fra øvrige arealer i oplandet	64.980 kg N/år
Udledning i alt fra oplandet	778.905 kg N/år

P-udvaskning til Langelandssundet	
Standardudvaskning, jf. hovedvandopland Det sydfynske Øhav.	0,48 kg P/ha/år
Udledning i alt fra oplandet	13.096 kg P/år
5 % af fosforudledningen	655 kg P/år

Langelandssundet er delopland i hovedoplandet Det Sydfynske Øhav. Den centrale del af Det sydfynske Øhav er udpeget som internationalt naturbeskyttelsesområde (Ramsarområde, EF-habitatområde og EF-fuglebeskyttelsesområde). Udpegningen betyder, at Dan-

<sup>6</sup> Supplement til den digitale husdyrvejledning om kommunernes opgørelse af dyretryk, 28. februar 2011, Miljøstyrelsen

mark er forpligtet til at sikre og genoprette en gunstig bevaringsstatus for de arter og naturtyper, områderne er udpeget for. For Ramsarområdet er målsætningen endvidere, at beskyttelsen skal fremmes.

Udpegningsgrundlaget for habitatområde Det Sydfynske Øhav nr. H 111 omfatter Skæv Vindelsnegl og Sump Vindelsnegl, Stor Vandsalamander, Klokkefrø, Sandbanker med lavvandet vedvarende dække af havvand, Mudder- og sandflader blottet ved ebbe, Kystlaguner og strandsøer, Større lavvandede bugter og vige, Rev, Enårig vegetation på stenede strandvolde, Flerårig vegetation på stenede strande, Klinter eller klipper ved kysten, Vegetation af kveller eller andre enårige strandplanter, der koloniserer mudder og sand, Strandenge, Forstrand og begyndende klitdannelse, Hvide klitter og vandremiler, Stabile kystklitter med urteagtig vegetation (grå klit og grønsværklit), Kalkrige søer og vandhuller med kransnålalger, Næringsrige søer og vandhuller med flydeplanter eller store vandaks, Vandløb med vandplanter, Meget tør overdrevs- eller skræntvegetation på kalkholdigt sand, Overdrev og krat på mere eller mindre kalkholdig bund (\* vigtige orkidélokalteter), Artsrige overdrev eller græsheder på mere eller mindre sur bund, Bræmmer med høje urter langs vandløb eller skyggende skovbryn, Kalkrige moser og sumpe med hvas avneknippe, Kilder og væld med kalkholdigt (hårdt) vand, Rigkær. Bøgeskove på muldbund, Egeskove og blandeskove på mere eller mindre rig jordbund, Elle- og askeskove ved vandløb, søer og væld.<sup>7</sup>

Det fremgår af såvel basisanalysen for Det Sydfynske Øhav som Miljøministeriets Vandplan for Hovedvandopland 1.15 Det Sydfynske Øhav, at miljømålslovens miljømål "god tilstand" – bl.a. på grund af udvaskningen af kvælstof fra landbrug i oplandet – ikke er opfyldt i området. Miljøministeriets risikoanalyse har vist, at alle kystområderne er i risiko for ikke at opfylde miljømålet om god tilstand i 2015. Årsagen hertil er en for stor tilførsel af næringsstoffer (kvælstof og fosfor) fra land, og for den åbne del af Det Sydfynske Øhav, tillige fra atmosfæren. Kun med en lavere næringsstofftilførsel, en yderligere reduktion i tilførslen af miljøfarlige stoffer samt eventuelt mindskede fysiske påvirkninger kan miljømålene nås i områdets kystvande.

Den del af Nyborg Kommunes areal, der afvander til Langelandssundet afvander også direkte ud i habitatområdet Centrale Storebælt og Vresen. Som nævnt ovenfor vurderes dette habitatområde også at være sårbart over for tilførsel af næringsstoffer og målsætningen for vandområdet er ikke opfyldt.

Det er Nyborg Kommunes vurdering, på baggrund af en vurdering af jordbundstypen, jordens reduktionspotentiale og sårbarheden af det vandområde der afvandes til, at udspretningsarealerne i nitratklasse 0, manuelt skal korrigeres til at være omfattet af nitratklasse 1.

#### Fosfor

Ansøger har oplyst, at samtlige udbringningsarealer er udrænede lerjorde af jordbundstypen JB6. Arealerne fordeler sig på fosforklasser som angivet i Tabel 7.

<sup>7</sup> Oversigt over Habitatområdernes udpegningsgrundlag, 2010, Naturstyrelsen

**Table 7.** Oversigt over udbringningsarealernes fordeling på fosforklasser.

Fosforklasse	Areal
Fosforklasse 0 (e <4 eller sandjord/udrænet/afvander ikke til sårbart vandområde*)	133,4 ha
Fosforklasse 1 (fosfortal 4-6 og drænet lerjord og afvander til sårbart vandområde*)	0,0 ha
Fosforklasse 2 (lavbundsjord og afvander til sårbart vandområde*)	0,0 ha
Fosforklasse 3 (fosfortal >6 og drænet lerjord der afvander til sårbart vandområde*)	38,5 ha
<b>I alt</b>	<b>171,9 ha</b>

\*Sårbare vandområder jf. "Kortværk pr. december 2006 over oplande til Natura 2000-områder, der er overbelastet med fosfor" fra Miljøstyrelsen

Beregningerne for fosforbalance er baseret på, at alle arealer er beliggende i oplande til fosforfølsomme recipienter. Imidlertid har ansøger oplyst at hovedparten af arealerne er udrænedede, og disse arealer indplaceres derfor i fosforklasse 0. Der foreligger ikke fosfortal for de drænedede arealer, og disse er derfor indplaceret i fosforklasse 3. Dette betyder, at der på disse arealer skal være balance mellem mængden af tilført og fraført fosfor. Der er ingen arealer, der ligger på lavbundsareal (fosforklasse 2).

I ansøgt drift udbringes der 17,5 kg P/ha og der fraføres 24,2 kg P/ha, hvilket giver et gennemsnitlig fosforforskel på alle arealer på -6,7 kg P/ha. Det vil sige at der fraføres mere fosfor fra arealerne end der tilføres med husdyrgødningen.

Fosforoverskuddet beregnes ud fra det aktuelle sædskifte og den deraf beregnede normoptagelse af fosfor sat overfor tilførslen af fosfor fra husdyrgødning og anden organisk gødning. Der fjernes ca. 2.800 kg mere end det er nødvendigt for at overholde det generelle krav om maksimal fosfortilførsel.

Dele af udspretningsarealerne omfattet af denne godkendelse ligger som nævnt i et opland hvor dyretrykket er stigende og som afvander direkte til et Nature2000-område. Der skal derfor også foretages en vurdering af, om fosfor udbragt med husdyrgødningen vil give anledning til en væsentlig negativ påvirkning af Natura2000-området.

Da der fraføres mere fosfor end der tilføres på udspretningsarealet, vurderes det, at udspretningen af husdyrgødning ikke vil give anledning til udvaskning af fosfor til overfladevand. Det vurderes samtidig, at udspretningen af husdyrgødning fra den ansøgte produktion ikke vil give anledning til en væsentlig negativ påvirkning med fosfor af Natura 2000-områderne.

Denne vurdering begrundes tillige med, at fiberfraktionen fra separering af husdyrgødningen indeholder størstedelen af husdyrproduktionens fosforindhold, der dermed fraføres ejendommen.

*Der skal derfor stilles vilkår om, at fosfortildelingen på udspretningsarealerne højst må være 17,5 kg P/ha/år eller i alt 3.000 kg P/år. Dokumentation for dette i form af mark- og gødningsplaner skal kunne forevises på forlangende. Der er derudover stillet vilkår om analyser af fosformængderne i den separerede husdyrgødning.*

#### Nitrat

I det følgende er der foretaget en vurdering af om kvælstofoverskuddet i form af nitrat er problematisk i forhold til overflade- og grundvand.

#### Overfladevand

Alle ejede og forpagtede udspretningsarealer ligger i Nyborg kommune. Ca. 33,7 ha afvander via Ørbæk Å til Holckenhavn Fjord. Ca. 90,2 ha afvander via Sentved afløbet/Kogsbøllebæk til Ørbæk Å og Holckenhavn Fjord. Ca. 10,5 ha afvander direkte til

Holckenhavn Fjord. De resterende ca. 37,5 ha afvander via Konghøj Å til Langelandssundet.

Arealerne i oplandet til Holckenhavn Fjord og Langelandssundet er som tidligere nævnt indplaceret i hhv. nitratklasse 2 og nitratklasse 1. Dette betyder, at der som et gennemsnit for arealerne, uden foranstaltninger til reducere af kvælstofudvaskningen til overfladevand, kun må udsprede 61,7 % af det fulde husdyrtryk.

I ansøgningsskemaet er beregnet udvaskningen ved 1,18 DE/ha. Med de valgte sædskifter og husdyrtryk udgør udvaskningen således 36,2 kg N/ha/år. Et tilsvarende plantebrug med anvendelse af kunstgødning ville have en udvaskning af nitrat på 36,7 kg N/ha/år.

Der er således en lavere udvaskning ved udbringning af husdyrgødning end ved et planteavlbrug med anvendelse af kunstgødning. Den lavere udvaskning skyldes sandsynligvis de lovpligtige efterafgrøder, der er krav om ved udbringning af husdyrgødning over 0,8 DE/ha samt beregningsmodellen i husdyrgodkendelse.dk, hvor en stor del af husdyrgødningens kvælstof indlejres i jordpuljen på lerjorde.

Miljøpåvirkningen fra udbringningen af husdyrgødning og udvaskning af nitrat er opsummeret i tabel herunder.

**Tabel 8.** Oversigt over udvaskningsbidrag til oplandene.

	Sentvedvej 39	
Opland	Langelandssundet	Holckenhavn Fjord
Oplandsstatus	Sårbart område*	Meget sårbar N2000**
Reduktionspotentiale (gennemsnit)	25 %	63 %
Udbringningsareal	37,5 ha	134,4 ha
Udvaskning fra rodzonen fra husdyrgødning	-0,5 kg N/ha/år	-0,5 kg N/ha/år
Total udvaskning i oplandet	778.905 kg/år	352.721 kg/år
Husdyrgødningens påvirkning af overfladevand	-19 kg N/år	-67 kg N/år
<b>Husdyrgødningens kvælstofbidrag i oplandet</b>	<b>0 %</b>	<b>0 %</b>

\* Afvander til det Sydfynske Øhav og Centrale Storebælt og Vresen, Natura 2000 område.

\*\* Afvander til Centrale Storebælt og Vresen, Natura 2000 område

Husdyrbrugets samlede udvaskning fra husdyrgødningen til vandområderne er negativ i begge oplande.

Uanset om dyretrykket har været faldende som i oplandet til Holckenhavn Fjord eller stigende som i oplandet til Langelandssundet siden 2007, og da der ikke er andre kilder i oplandene der har givet anledning til forøget nitratudvaskning, vurderer Nyborg Kommune samlet set, at udbringningen af husdyrgødning fra husdyrproduktionen ikke vil påvirke vandområderne Holckenhavn Fjord og Langelandssundet negativt, da de ekstra lovpligtige efterafgrøder og valget af S6 som sædskifte betyder, at husdyrbruget udvasker mindre nitrat ved gennemførelsen af projektet end der udvaskes ved konventionel planteavl.

*Nyborg Kommune vurderer, at der ikke er grundlag for at kræve yderligere tiltag, da der ikke sker en væsentlig miljøpåvirkning af overfladevand i forbindelse med udbringning af husdyrgødning fra husdyrproduktionen. Der skal dog stilles vilkår om, at der maksimalt må tilføres ejede og forpagtede arealer 24.380 kg N/år i organisk gødning. Der skal på forlangende kunne fremlægges dokumentation for dette i form af mark-, sædskifte- og gødningsplaner.*

#### 4.3.2.2 Grundvand

Alle arealerne ligger indenfor område med særlige drikkevandsinteresser (OSD), og ca. 68,8 ha af udspretningsarealet ligger indenfor nitratfølsomme indvindingsområder. Hhv. 13,9 ha og 6,5 ha af arealerne ligger indenfor indvindingsopland til Kogsbølle Vandværk og Svinninge Vandværk. Der er ikke konstateret forhøjede nitratkoncentrationer i det op-pumpede grundvand. Beliggenheden af udspretningsarealerne i forhold til grundvand fremgår af kortbilag 4 og 5.

Beregninger foretaget i ansøgningseskemaet viser, at nitratkoncentrationen i det vand der forlader rodzonen er maksimalt 56 mg nitrat/l. I forhold til nudriften reduceres udvaskningen af nitrat til rodzonen med 5 mg nitrat/l. Husdyrbrugslovens beskyttelsesniveau i forhold til grundvand er overholdt, da udvaskningen af nitrat til grundvandet ikke øges.

*Der stilles således ikke skærpede vilkår til udvaskning af nitrat til grundvand.*

## 5. Bedste tilgængelige teknik (BAT)

I dette afsnit er der foretaget en vurdering af, om driften af produktionen er baseret på den bedst tilgængelige teknik. Her er bl.a. indgået vurderinger af virksomhedens miljøforhold i forhold til miljøstyrelsens BAT-standardvilkår.

Grundlaget for dette afsnit er desuden "Referencer til BAT-vurdering ved miljøgodkendelser", orientering fra Miljøstyrelsen, nr. 2, 2006, som samtidig indeholder EU's "BAT reference documents" (BREFs).

Der er i bilag til ansøgningen af 14. januar 2011 "Gennemlæst bilag" samt revideret redegørelse i mail af 14. juni 2011 redegjort for anvendelse af BAT (markeret med blåt):

*I BREF står der følgende staldsystem er BAT:*

- Et fuldspaltegulv med et vakuumsystem til hyppig fjernelse af gylle.*
- Et delvis spaltegulv med reducerede gødningskanaler med hældende vægge og et vakuumsystem.*
- Et delvis spaltegulv med centralkonvekst fast gulv eller et hældende fast gulv foran stien, en gødningsrende med hældende sidevægge og en hældende gødningsbeholder.*

*Dansk Svineproduktion påpeger at de to sidste systemer ikke er etableret herhjemme.*

*Udover BREF er der [www.husdyrgodkendelse.dk](http://www.husdyrgodkendelse.dk) beregninger. Med de angivne tilpasninger, kommer systemet til den konklusion, at ammoniakreduktionskravet er overholdt. Ammoniakreduktionskravet er politisk vedtaget og indarbejdet i [www.husdyrgodkendelse.dk](http://www.husdyrgodkendelse.dk)*

#### Staldindretning

*De generelle krav til ammoniak er i denne ansøgning overholdt med etablering af gyllekøling i de 3 nye stalde. Dette vil sænke ammoniakemissionen. Øvrige tiltag vil ikke blive etableret i produktionen, ud fra proportionalitet princippet. Yderligere teknologier vil være meget omkostningsfuldt, både økonomisk og i arbejdstimer, og der foreligger ingen dokumentation der viser effekten af at anvende flere teknologier samtidig i samme stald. Der er vedlagt denne ansøgning økonomiske beregninger over de forskellige teknologiers omkostninger og effekt. I nye stalde vil der blive etableret delvis fast gulv, hvilket er BAT for både drægtige og diegivende søer.*

*Fravalgt BAT (staldindretning)*

Gylleforsuring er fravalgt da der det er nødvendigt at forsure alt gylle for at kunne benytte denne teknik. Dette er unødigt kompliceret, da der er tale om mange små sektioner der skal have hver sin styring. Det kan derfor ikke sikres, at der kan etableres et anlæg hvor forsuringen kan styres optimalt. Kan den ikke det, vil der være risiko for svovlbrintedannelse der betyder mere lugt og i værste fald er livsfarligt.

Luftrensning er fravalgt idet etableringen af samlede afkast og centralkanal er meget omkostningsfuldt. Dette er yderligere besværliggjort af at der er gulvudsugning i klimastaldene, og her ville afkastluften skulle samles udenfor stalden, hvilket ikke er muligt.

#### Foder

Foderet er ved hjælp af foderplaner tilpasset de enkelte dyrs aktuelle behov. Derved undgås overforsyning med næringsstoffer, der vil ende som uudnyttet næringsstoffer i gyllen. Der er i ansøgningen benyttet fodringsmæssige tiltag for at nedbringe ammoniak til omgivelserne, de generelle ammoniakreduktionskrav er overholdt i ansøgningen, men det beregnede BAT emissionsniveau er ikke overholdt, og ansøger har derfor udover gyllekøling valgt at anvende reduktion i foderets indhold af råprotein. Proteinindholdet i foderet søges hele tiden reduceret og optimeret. Når proteinindholdet reduceres, vil mængden af overskudsprotein i fæces reduceres, og dermed vil der være mindre kvælstof, der kan fordampe. Reduktion af protein i foderet sker dels gennem avlsarbejde og dels ved at tilsættes syntetiske aminosyrer i foderet. Dette betyder at der i ansøgt drift maksimalt vil være 138 g råprotein pr. FE i søernes foder og 161 g rå protein i smågrisenes foder. Der er valgt ikke at reducere i poltenes tildelte g råprotein pr FE, idet denne dyretyper udgør en relativt lille del af det samlede dyrehold. Herved overholdes BAT.

Der anvendes foderblanding indeholdende fytase, for lette optagelsen af fosfor fra foderet, således der ender mindre fosfor i gyllen og derved på markerne.

Der ønskes ikke at benytte benzoesyre ud fra et økonomisk synspunkt.

#### Management og egenkontrol

Ansøger er omfattet af særlig høj sundhedsstatus, da der er tale om en opformeringsbesætning, og der vil derfor i større grad end normalt være fokus på management. Derudover søges den daglige drift tilrettelagt ud fra principperne om godt landmandskab og ansvarlig driftsledelse, således anlægget giver anledning til mindst mulig miljøbelastning og færrest mulige gener for omgivelserne. Dette søges opnået dels ved reduceret vand- og energiforbrug jf. nedenstående, dels ved reduktion af ammoniakfordampning fra stalde og gyllebeholdere. Desuden fokuseres der også på, ved god hygiejne og bekæmpelsesmidler, at holde skadedyr fra ejendommen. Alle medarbejdere er instrueret i forsvarlig håndtering af forurenende stoffer herunder gylle, pesticider og brændstof.

Al produktion tilrettelægges således, at belastning af den enkelte medarbejder mindskes i henhold til APV.

Medicinforbruget søges minimeret ved systematisk sundhedsrådgivning med dyrlæge. Bedriftens medarbejdere uddannes løbende gennem kurser og efteruddannelse og medarbejdere er orienteret om, at ejendommen er miljøgodkendt og hvilket vilkår der er stillet til driften i den forbindelse.

Der er lavet beredskabsplan, så forholdsreglerne i forbindelse med uheld med gylle eller brand er beskrevet og medarbejderne er orienteret om indholdet i beredskabsplanen, der ajourføres årligt eller når vigtige telefonnumre ændres.

Medarbejdere holdes ajour med nye krav og regler på regelmæssige personalemøder. Der foretages daglig kontrol og løbende vedligeholdelse af anlægget, og en gang årligt bliver foderanlægget gennemgået af leverandør.

Rengøring i og omkring bygningerne, gyllebeholdere og siloer foretages jævnligt, med henblik på at minimere risikoen for lugt, og for at der ikke skal opstå uhygiejniske forhold. Den jævnlige rengøring og visuelle kontrol sikrer, at der ikke opstår ressourcspild eller uhygiejniske forhold.

Døde dyr afhentes hurtigst muligt. Affald bortskaffes så vidt muligt til genbrug.

Der udarbejdes foderplaner og forbruget af foder registreres på bedriften, så der løbende kan optimeres på foderforbruget og dermed forbruget af næringsstoffer.

Der føres journal over udbringning af handelsgødning og husdyrgødning på markerne i form af mark- og gødningsplaner, som endvidere bruges til planlægning af kommende sæsons udbringning. Der udarbejdes gødningsplaner og gødningsregnskab, hvor forbruget af husdyrgødning og handelsgødning dokumenteres.

Der føres løbende journal over vand- og energiforbrug samt eventuelt spild.

Ved udbringning af husdyrgødning tages der hensyn til naboer, således der kan tages hensyn til evt. større begivenheder som f.eks. konfirmation eller bryllup. Derudover tages der højde for vindretning i forhold til naboer, når der køres gylle ud.

#### Vand- og energiforbrug

Energi:

Staldbelysningen rengøres efter hvert hold, så nytteværdien af belysningen er optimal i forhold til energiforbruget.

Varmelamperne er energibesparende, og de bruges kun i en kort periode, hvorefter pattegri-sene får varme fra gulvet.

Ventilatorer rengøres efter hvert hold, hvilket sikrer at der ikke bruges unødigt meget energi pga. modstand fra støv og skidt. Bygningerne er tætte, så ventilationsanlægget ikke kører unødigt pga. falsk luftindtag.

Der er ikke valgt naturlig ventilation, da det ikke passer sammen med det valgte staldsystem, og da det forøget risiko for sygdomme i besætningen.

Vand:

Vandbesparelser opnås ved at drikkeniplerne er placeret i fodertrugene.

Vandforbruget ved rengøring af stalde minimeres ved at iblødsætte staldene og derefter vaske med højtryksrensere.

For at minimere unødigt spild gennemgås drikkenipler og vandrør jævnligt for utætheder. Der vil være en visuel kontrol daglig og ved vask af staldene. Eventuelle lækager reparerer så vidt muligt med det samme.

#### Opbevaring af husdyrgødning.

Gyllebeholdere er stabile beholdere, lavet af typegodkendt beton, der kan modstå mekaniske, termiske og kemiske påvirkninger.

Beholderens bund og vægge er tætte og beskyttet imod tæring.

Der foretages lovpligtigt eftersyn og vedligeholdelse, hvilket betyder at tanken hvert 10 år bliver kontrolleret for, om der skulle være tegn på begyndende utætheder.

Gyllen omrøres kun forud for udkørsel af gylle. Der er ingen stationære pumper, hvilket fjerner risikoen for tab af gylle til miljøet. De nye gyllebeholdere er overdækkede.

#### Udbringning af husdyrgødning.

Der udarbejdes hvert år en mark- og gødningsplan, så det sikres, at mængden af gødning er tilpasset afgrødens forventede behov. I planen tages der hensyn til JB nr., sædskifte, vanding, planternes udbytte og kvælstofudnyttelse.

Husdyrgødning udbringes under hensyn til afgrødernes vækstperiode, hvilket betyder maksimal udnyttelse af næringsstoffer.

Der kan forekomme ammoniakfordampning og lugtgener fra marker, hvor der er udbragt gylle. Omfanget vil afhænge af temperatur, vindforhold og evt. nedbør. Eftersom gylle bliver kørt ud på veletablerede afgrøder, minimeres ammoniakfordampning og lugtgenerne pga. mindre ammoniakfordampning og hurtigere optagelse i planterne.



*Der udbringes ikke gylle på vandmættet, oversvømmet, frossen eller snedækket areal. Der er ingen stærkt hældende arealer, og der holdes som minimum 2 meter bræmmer til beskyttede vandløb. Gylleudbringning sker normalt kun i hverdagene. Gyllen udbringes primært med slæbeslanger.*

Af ovennævnte BAT-redegørelse fremgår, at der anvendes følgende virkemidler til reduktion af produktionens miljøbelastning:

- Gyllekøling i 4 nye stalde
- Råproteinoptimeret fodring til søer og smågrise
- Separering af al produceret husdyrgødning
- Overdækning af tre gyllebeholdere
- Udarbejdelse af årlig mark- og gødningsplan

Der anvendes således BAT i produktionen jf. miljøstyrelsens teknologiblade. Det generelle beskyttelsesniveau er derigennem overopfyldt med 735 kg N/år, og den samlede ammoniakfordampning forøges med 4.360 kg N/år i forhold til nudriften.

Miljøstyrelsen har udarbejdet BAT-standardvilkår for ammoniakemissioner fra stalde med gyllesystem til søer og smågrise.

Derfor er det vurderet, at BAT-niveauet svarer til følgende:

- 1 Udvidelse på 1030 årssøer i nye stalde med en maksimal ammoniakemission på 2,7 kg N/dyr.
- 2 Udvidelse på 66 søer i nye løbe/drægtighedsstald med en maksimal ammoniakemission på 1,89 kg N/dyr.
- 3 Udvidelse på 37.500 smågrise (7,2-32 kg) i nye stalde med en maksimal ammoniakemission på 0,066 kg N/dyr. Der er foretaget vægtkorrektion.
- 4 Nuværende dyrehold på 554 årssøer i eksisterende stalde med en maksimal ammoniakemission på 3,01 kg N/dyr.
- 5 Nuværende dyrehold på 66 søer i eksisterende farestald med en maksimal ammoniakemission på 0,8 kg N/dyr.
- 6 Nuværende dyrehold på 12.500 smågrise i eksisterende stalde med en maksimal ammoniakemission på 0,071 kg N/dyr.

Ud fra disse vurderinger må husdyrproduktionen på Sentvedvej 39 højst have en samlet ammoniakfordampning på **7.940 kg N/år**. Med den ansøgte husdyrproduktion med gyllekøling, foderoptimering og overdækning af tre gyllebeholdere, har anlægget en samlet ammoniakfordampning på **7.725 kg N/år**. Ejendommen lever således op til det fastlagte BAT-niveau for denne type husdyrproduktion. Det vurderes samtidig, at den anvendte teknologi ikke medfører nogen form for negative sideeffekter i forhold til f.eks. energiforbrug, dyrevelfærd m.v.

Miljøstyrelsen har udarbejdet BAT-standardvilkår for fosforindholdet i svinegylle. På Sentvedvej 39, 5871 Frørup produceres der søer og smågrise. Fosforindholdet i husdyrgødningen svarer jf. BAT-standardvilkår for smågrise og årssøer til følgende:

1. 27,8 kg P/DE ab lager for smågrise
2. 23 kg P/DE ab lager for årssøer

Ud fra disse vurderinger må husdyrgødningen maksimalt have et samlet fosforindhold på **15.803 kg P/år**. Heraf udbringes der 202,5 DE på bedriftens egne arealer. Hvis der regnes

med 202,5 DE i worst case situation, som er grænseværdien for årssøer på 23 kg P/DE må husdyrgødningen maksimalt have et samlet fosforindhold på **4.658** kg P/år. Med den ansøgte udbringning med gylleseparering, har husdyrgødningen et samlet fosforindhold på 3000 kg P/år.

Udbringningen lever således op til op til det fastlagte BAT-niveau.

*Ud fra de kriterier, der er beskrevet i forbindelse med fortolkningen af husdyrbrugslovens regler for bedrifter, der godkendes efter § 12 vurderes det, at ovennævnte tiltag lever op til kravet om anvendelse af BAT. Der stilles vilkår om at der skal etableres gyllekøling i drægtighedsstaldene, anvendes foderoptimering, og at der skal etableres fast overdækning på tre gyllebeholdere. Der skal yderligere stilles vilkår om, at bedriften i forbindelse med de regelmæssige tilsyn, skal redegøre for, hvad der er indført af renere teknologi siden sidst, samt i hvilket omfang, der er sket substitution af råvarer og hjælpestoffer til mindre miljøbelastende råvarer og hjælpestoffer. Anlæg, der er særligt energiforbrugende, skal kontrolleres og vedligeholdes således, at de altid kører energimæssigt optimalt. Der er endvidere stillet vilkår til en ajourført beredskabsplan, hvori procedurene ved uheld skal fremgå.*

## 6. Affald og kemikalier

Der er her foretaget en vurdering af, om håndtering og bortskaffelse af affald sker under hensyntagen til omgivelserne. Af ansøgningen fremgår, at:

- *Ejendommen er tilsluttet kommunal affaldsordning.*
- *Tom emballage fra medicin, der har været anvendt på ejendommen, bliver afleveret på kommunal modtagestation eller sendt retur med dyrlæge.*
- *Der udfyldes affaldsstamkort på ejendommen.*

Art	Opbevares i:	Bortskaffes til:	Oplag - Årlig mængde
Døde dyr, EAK-kode: 020102	Under presenning/kadaverdække	DAKA	To gange om ugen
Fast affald: 19.00 forbrændingseget 23.00 Ikke-forbrændingseget 50.00 papir og pap 51.00 glas 52.00 plast EAK-kode 020104 52.06 heraf PVC	container Plasttønder container Plasttønder Container Plasttønder	Kommunal genbrugsplads	ca. tre gange årligt
Olie- og kemikalieaffald: Landbrugs-og kemikalieaffald, EAK-kode 020109 (Dieselolie (2.500 l og 1.800 l), motorolie og spildolie og pesticider opbevares i maskinhuset på et befæstet areal uden mulighed for afløb. Placering – se bilag til ansøgningskema) 02.12 Pesticidaffald (T) 05.13 Affald af veterinær lægemidler (Z)	Ingen Ingen  Ingen Flasker	-  - Genbrugsplads	

*Det vurderes, at der ikke er forøget forureningsmæssig risiko forbundet med virksomhedens affaldshåndtering. Der skal dog stilles vilkår om at affald skal opbevares og bortskaffes i henhold til kommunens affaldsregulativ.*

*Virksomheden skal være tilmeldt en indsamlingsordning for farligt affald, herunder veterinært affald. Der skal på forlangende kunne forevises dokumentation for at farligt affald afhændes via indsamlingsordningen.*

*Der må ikke foretages afbrænding af affald på ejendommen.*

*Virksomhedens medicinaffald, veterinært affald m.v. skal opbevares utilgængeligt for uvedkommende.*

*Animalsk affald, herunder selvdøde dyr, skal opbevares i lukket kasse, container (større dyr under kadaverkappe) eller lignende og placeres på et egnet sted efter aftale med tilsynsmyndigheden, således at der i tidsrummet indtil afhentningen ikke opstår uhygiejniske forhold herunder adgang for omstrejfende dyr.*

*Spildolie opstilles på fast tæt bund uden mulighed for afløb til kloak jord, vandløb eller grundvand og således, at der er en opsamlingskapacitet til en mængde svarende til rumindholdet af den størst benyttede beholder.*

## **7. Offentlighed**

### **1. juni 2010**

Ansøgningen er forannonceret i Lokalavisen Nyborg. Der indkom ingen bemærkninger i forbindelse med forannonceringen.

### **2. juni 2010**

Der er foretaget partshøring af naboer indenfor en radius af 889 m fra Sentvedvej 39 (konsekvensområdet). Der er desuden foretaget partshøring af ejere af forpagtede arealer samt Kogsbølle og Svindinge Vandværker. Der er kommet bemærkninger til ansøgningen fra en nabo vedrørende røg, støj, trafik, og afvandringsforhold. Der er vurderet på disse forhold i miljøgodkendelsen.

### **9. februar 2012**

Udkast til afgørelse sendes i høring i seks uger. Der er ikke indkommet bemærkninger fra ansøger eller øvrige parter i sagen. Ansøgningen genberegnes i høringsperioden, da der offentliggøres et stigende dyretryk i oplandet til Langelands Sundet.

### **8. maj 2012**

Afgørelse om miljøgodkendelse annonceres offentligt.

## **8. Produktionens ophør**

Ved virksomhedens ophør rengøres stalde- og gødningsopbevaringsanlæg. Evt. nedbrydning af bygninger, ensilagepladser og gyllebeholdere vil foregå i henhold til gældende regler.

Der er ikke truffet foranstaltninger for forebyggelse af forurening ved virksomhedens ophør. Ovennævnte er primært begrundet i, at virksomheden ikke forventes lukket i mange år fremover. Sekundært fordi den forurening, som kunne komme på tale vil være håndte-

ring af gylle. Eftersom dette er lagt i faste rammer, anses det ikke for hensigtsmæssigt at foretage yderlige.

*Der skal dog stilles vilkår, der skal sikre en forsvarlig oprydning, gødningshåndtering og afhændelse af farligt affald ved ophør af produktionen. Der skal ske orientering til kommunen ved ophør af produktionen og planlægning af oprydning m.v. skal ske i samråd med kommunen.*

## 9. Alternative muligheder og 0-alternativet

Af ansøgningens BAT-redegørelse m.v. fremgår de mulige alternativer, som også kan indtages i forbindelse med det ansøgte. Der er der ud over redegjort for følgende vedrørende alternative løsninger og 0-alternativet:

- *En alternativ mulighed for placering af stalden kan være i det åbne land på en af ejendommens marker, men det påvirker logistikken negativt på ejendommen med hensyn til fodertildeling, flytning af grise og transport med husdyrgødning, hvorfor denne placering ikke er valgt i denne ansøgning. Det vurderes ikke at være muligt at finde en af ejendommens marker hvor placeringen vil være væsentlig bedre i forhold til lugt og ammoniak*
- *Der vurderes ikke at være alternative muligheder for den samlede produktion, dvs. produktionen fortsætter uændret med nuværende produktion. Den nødvendige udvikling og effektivisering vil ikke ske på ejendommen, og reelt set vil en bæredygtig landbrugsproduktion afvikles indenfor en overskuelig årrække og gårdens bygninger vil blive forsøgt solgt.*

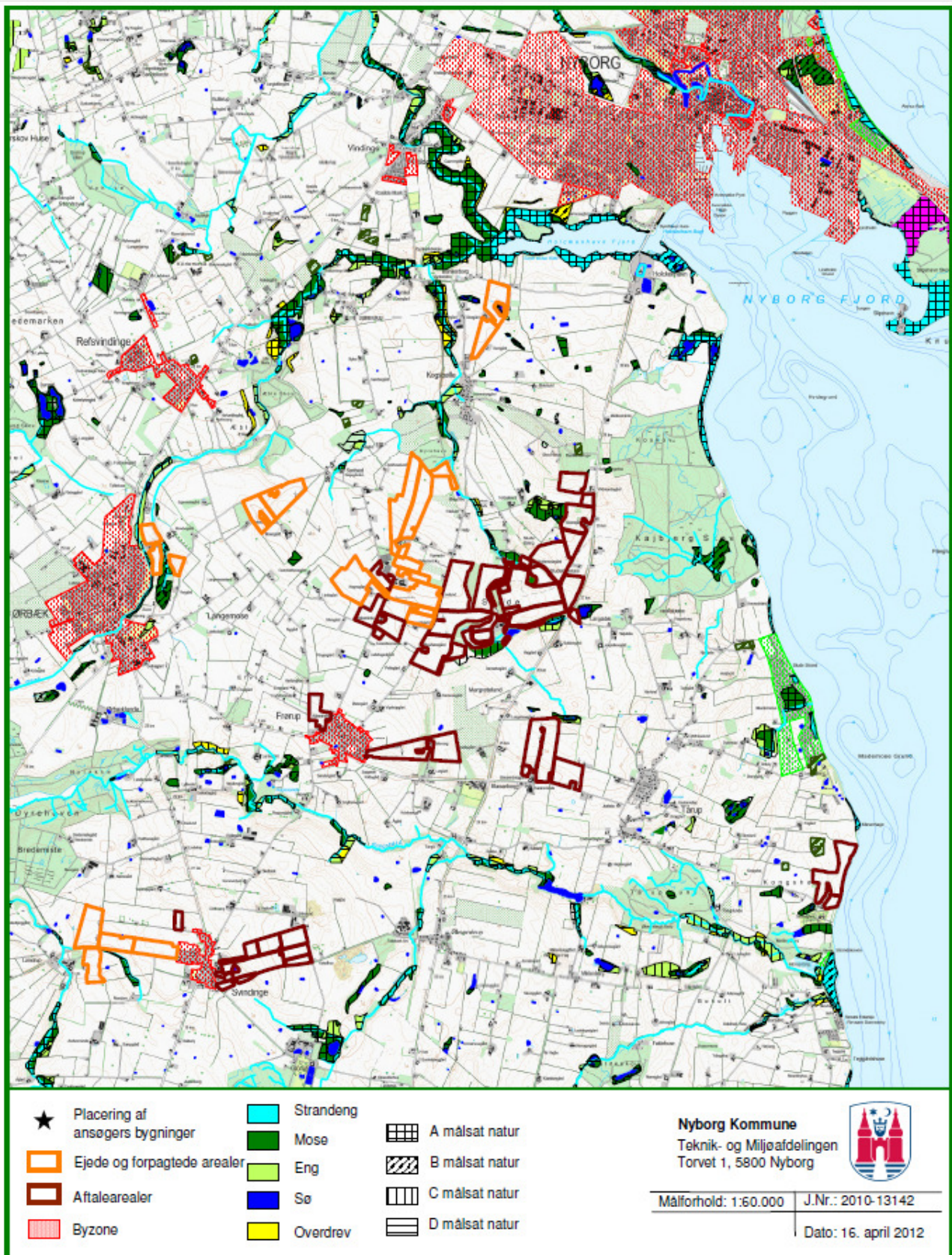
Det vurderes, at der samlet er redegjort tilstrækkeligt for alternative løsninger til begrænsning af virksomhedens miljøpåvirkning.

## 10. Samlet vurdering

Samlet set vurderer Nyborg Kommune, at når godkendelsens vilkår overholdes, har ansøgeren truffet de nødvendige foranstaltninger til at forebygge og begrænse forureningen ved anvendelse af den bedste tilgængelige teknik, og at husdyrbruget i øvrigt kan drives på stedet uden at påvirke omgivelserne på en måde, som er uforenelig med hensynet til omgivelserne. Nyborg Kommune vurderer, at indretning og drift af husdyrbruget, udbringning husdyrgødning og drift af arealerne kan ske i overensstemmelse med gældende regler og uden væsentlig påvirkning af miljøet, som dette er defineret i husdyrbrugsloven, herunder at projektet ikke skader bevaringsstatus for Natura 2000-områder eller levesteder for arter optaget på Habitatdirektivets bilag IV

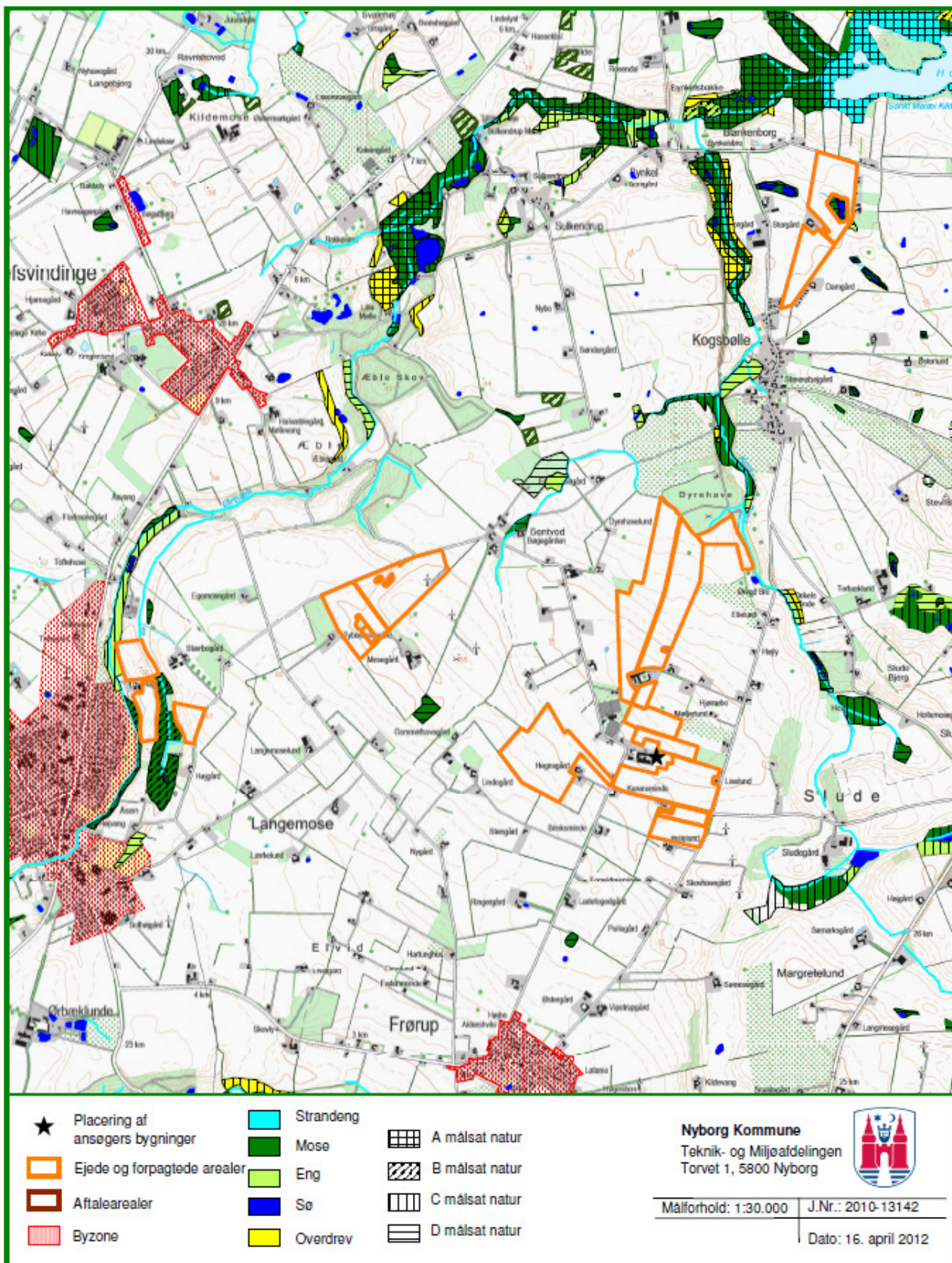


Kortbilag 1: Oversigtskort med aftalearealer i Nyborg Kommune.



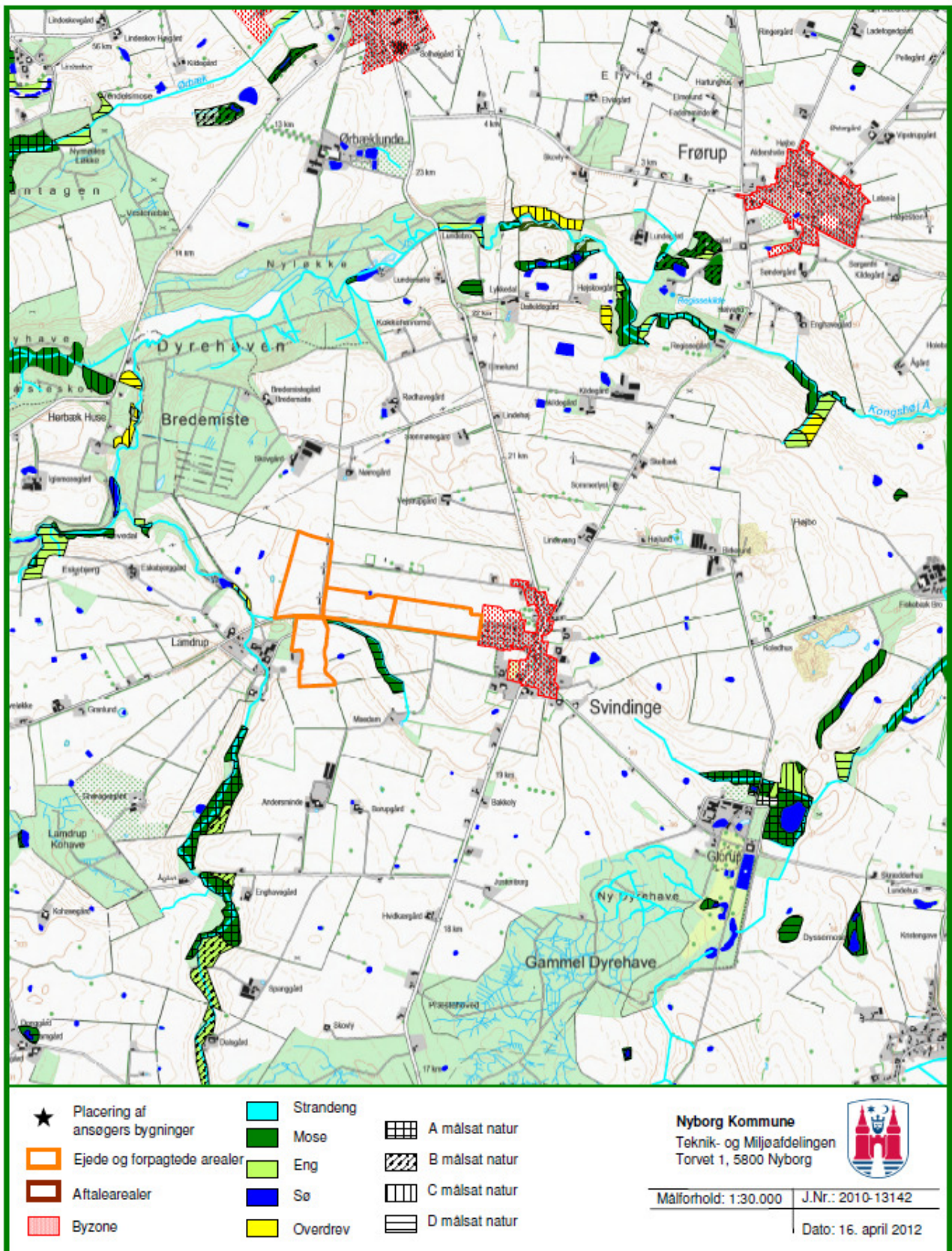


Kortbilag 2: Naturkort – nordlige del



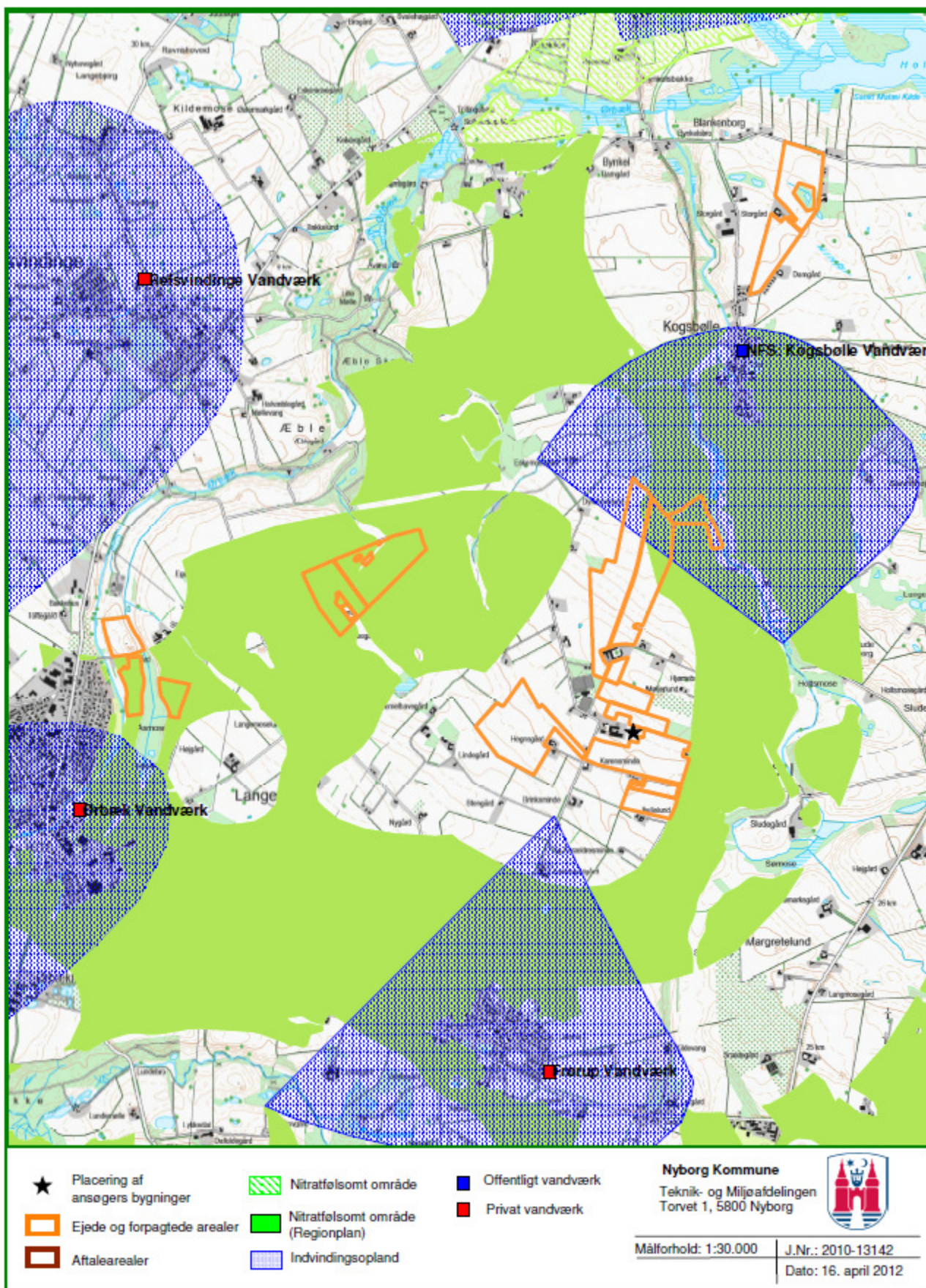


Kortbilag 3: Naturkort – sydlige del



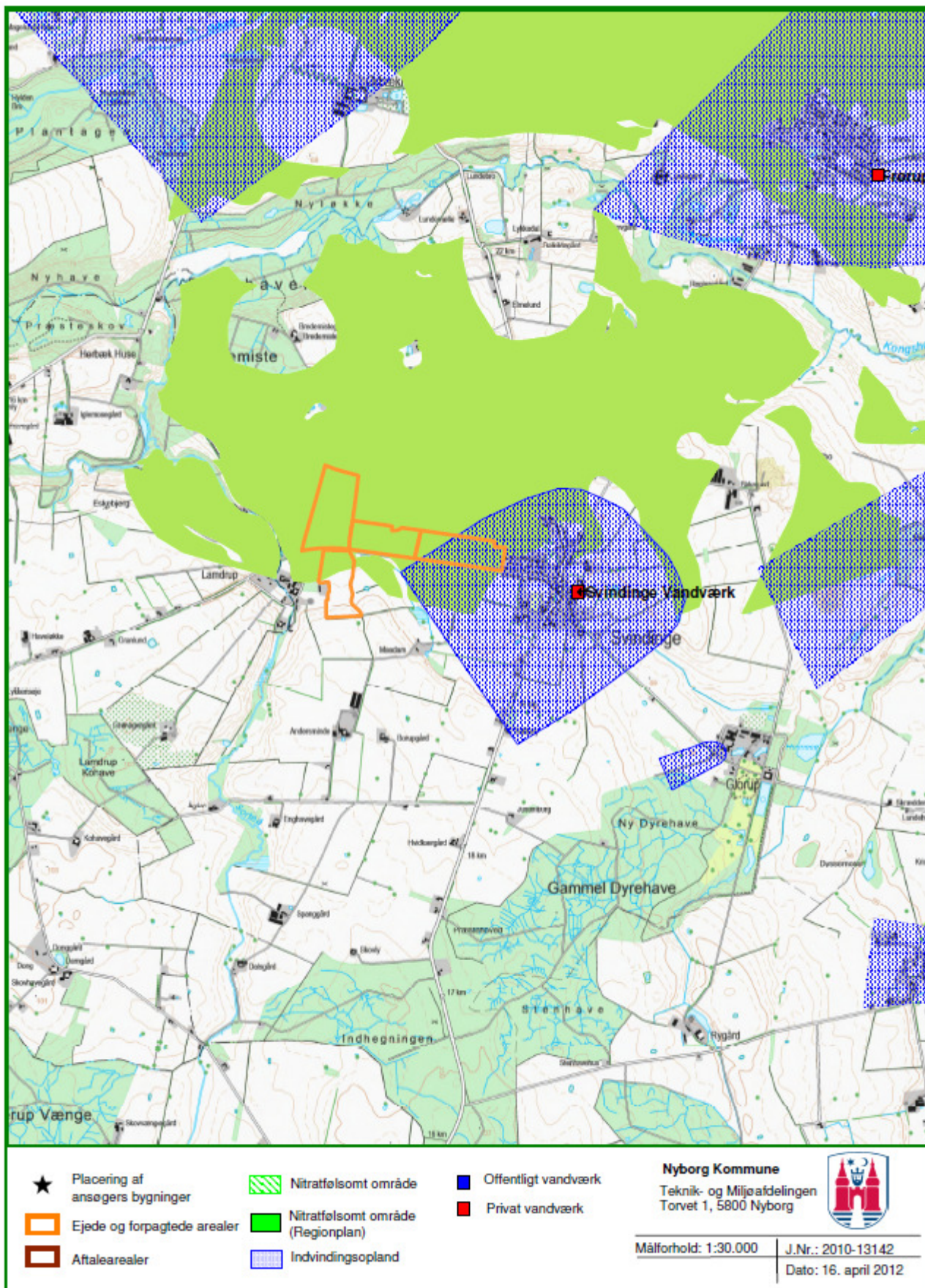


### Kortbilag 4: Nitrattfølsomme vandindvindingsområder og indvindingsoplande til vandværker. Nordlige del.





## Kortbilag 5: Nitratfølsomme vandindvindingsområder og indvindingsoplande til vandværker. Sydlige del



**BAT-niveau, Sentvedvej 39**

		DE		
Total søer i NYE stalde	1030	250		
ekstra søer i ny løbe/drægt	66			
Total smågrise i NYE stalde	37500	188		
total søer i eksisterende stalde	554			
total smågrise i eksisterende stalde	12500		7,2	32
ekstra søer i eks. Farestald	66			
<b>ammoniakkraft jf. BAT-standardvilkår</b>				
Søer, nye stalde		2,7	1,89	
Søer, eksisterendestalde		3,01	0,8	
smågrise, nye stalde		0,06608	0,06 vægtkorrektion	
Smågrise, eksisterende stalde		0,071		
<b>ammoniakkraft for produktionen :</b>				
søer, nye	2781			
ny løbe/drægtighedsstald	124,74			
søer eksisterende	1667,54000000			
smågrise, nye	2477,982038			
smågrise, eksisterende	887,5			
eksist. Farestald	52,8			
<b>Bat-niveau</b>	<b>7938,762038</b>			
PDF-ansøgning ver 5:	7726,4			
manglende reduktion	-212,3620382			



**Nyborg**  
KOMMUNE

Torvet 1  
5800 Nyborg  
[www.nyborg.dk](http://www.nyborg.dk)