



Jesper H. Pedersen ApS  
Skovhavevej 9  
5540 Ullerslev

**Dato:** 05. marts 2009  
**Sagsbehandler:** Per Jurgensen  
**Direkte tlf:** 6333 7154  
**E-mail:** pju@nyborg.dk  
**Sagsid.:** 08/2716



### Miljøgodkendelse af virksomheden Jesper H. Pedersen ApS, beliggende på Gormsvej 25 og 27, 5800 Nyborg, matr.nr. materikel nr. 7 ab og 761 eo, Nyborg Bygrunde CVR nr.: 3019 3865

#### Sammendrag

Der meddeles miljøgodkendelse og spildevandstilladelse til drift af virksomheden Jesper H. Pedersen ApS for opkøb af metaller med efterfølgende neddeling af større metalemner samt sortering i renere metalfraktioner med henblik på videresalg.

Virksomheden er omfattet af punkt K 212: "Anlæg for oplagring, omlastning, omemballering eller sortering af ikke-farligt affald eller affald af elektrisk og elektronisk udstyr, jf. punkterne R 12 og R 13 i bilag 6B og D 14 og D 15 i bilag 6A til affaldsbekendtgørelsen forud for nyttiggørelse eller bortskaffelse med en kapacitet for tilførsel af affald på 30 tons pr. dag eller derover eller med mere end 4 containere med et samlet volumen på mindst 30 m<sup>3</sup>, bortset fra de under pkt. K 211 nævnte anlæg" jf. godkendelsesbekendtgørelsen<sup>1</sup>.

Retsbeskyttelsen for miljøgodkendelsen udløber 8 år efter at godkendelsen er endeligt meddelt. Spildevandstilladelsen er ikke retsbeskyttet i en fast tidsperiode.

Forudsætningerne for miljøgodkendelsen og spildevandstilladelsen herunder miljømæssig vurdering af ansøgningen findes under afsnit 2 "Miljøteknisk Redegørelse".

<sup>1</sup> Bekendtgørelse nr. 1481 af 12. dec. 2007 om ændring af bekendtgørelse om godkendelse af listevirksomhed (godkendelsesbekendtgørelsen)

**Nyborg Kommune**  
Rådhuset  
Torvet 1  
5800 Nyborg  
Telefon: 6333 7000  
Telefax: 6333 7001  
  
E-mail: [kommune@nyborg.dk](mailto:kommune@nyborg.dk)  
Sikker e-mail: [sikkerpost@nyborg.dk](mailto:sikkerpost@nyborg.dk)  
  
[www.nyborg.dk](http://www.nyborg.dk)

**Teknik- og Miljøafdelingen**  
Nørrevoldgade 9, Nyborg  
Træffetid: Mandag og tirsdag  
kl. 9.30 – 15.00  
Onsdag - LUKKET  
Torsdag kl. 9.30 – 16.30  
Fredag kl. 9.30 – 13.00  
  
Telefontid: Mandag, tirsdag og onsdag  
kl. 9.00 – 15.30  
Torsdag 9.00 – 17.00  
Fredag 9.00 – 13.30

**Borgerservice - hovedkontor Nyborg**  
Træffetid: Mandag, tirsdag og onsdag  
kl. 9.30 – 15.00  
Torsdag kl. 9.30 – 16.30  
Fredag kl. 9.30 – 13.00  
  
Telefontid: Mandag, tirsdag og onsdag  
kl. 9.00 – 15.30  
Torsdag 9.00 – 17.00  
Fredag 9.00 – 13.30

I redegørelsen og VVM-screeningen (bilag 4) konkluderes det, at virksomheden kan drives uden væsentlige gener eller risiko for omgivelserne, når efterfølgende vilkår overholdes.

Baggrunden for denne konklusion er bl.a. den planlagte etablering af betonpladsen på 150 m<sup>2</sup> tilsluttet sandfang og olieudskiller.

## **Kommunens afgørelse**

Nyborg Kommune godkender Jesper H. Pedersen Aps efter miljøbeskyttelseslovens<sup>2</sup> kapitel 5, § 33 og giver spildevandstilladelse efter miljøbeskyttelseslovens kapitel 4, på følgende vilkår:

## **Vilkår**

Vilkårene er en kombination af standardvilkår for anlæg, der oplager, omlaster, omemballerer eller sortere ikke-farligt affald – listepunkt K212 samt specifik rettet vilkår.

## **Generel**

1. En kopi af denne godkendelse skal til enhver tid være tilgængelig for driftspersonalet på virksomheden.
2. Der skal på pladsen foreligge en driftsinstruktion, der beskriver, hvordan personalet skal foretage modtagekontrol, og hvordan de skal forholde sig i tilfælde af driftsforstyrrelser og uheld.

## **Indretning og drift**

3. Indretning og drift skal være i overensstemmelse med det, der er beskrevet i ansøgningen med mindre andet fremgår af den miljøtekniske redegørelse eller af vilkårene.
4. Der må være aktiviteter på virksomheden mandage - fredage i tidsrummet 7.30 – 18.00, lørdage i tidsrummet 8.30 – 13.00.
5. Betonpladsen på 150 m<sup>2</sup> tilsluttet sandfang og olieudskiller skal være etableret senest 3 måneder efter endelig meddelelse af miljøgodkendelsen.

---

<sup>2</sup> Bekendtgørelse nr. 1757 af 22. dec. 2006 af lov om miljøbeskyttelse, med senere ændringer

## Støj

6. Virksomhedens bidrag til støjniveauet uden for eget areal må ikke overstige følgende værdier:

Område	Mandag-fredag kl. 7-18 (8 timer) <b>Lørdag</b> kl. 7-14 (7 timer)	Alle dage kl. 18-22 (1 time) <b>Lørdag</b> kl. 14-18 (4 timer) <b>Søn- og helligdag</b> kl. 7-18 (8 timer)	Alle dage kl. 22-7 (½ time)	Alle dage kl. 22-7 Maksimal værdi
	dB(A)	dB(A)	dB(A)	dB(A)
I erhvervsområde 1.E.2	60	60	60	-
I erhvervsområde 1.E.3	55	45	40	55
I boligområde 1.B.8	45	40	35	50

Støjbidraget (bortset fra maksimalværdien) måles som det ækvivalente, konstante, korrigerede støjniveau i dB(A) (re. 20 µPa). Tallene i parenteserne angiver midlingstiden inden for den pågældende periode.

7. Brug af vinkelsliber må kun forekomme i perioderne mandag-fredag kl. 9.00-12.00 og skal begrænses til maksimalt 2 timer pr. dag.
8. Unødvendig manøvrering og tomgangskørsel må ikke forekomme.

## Lavfrekvent støj

9. Virksomhedens bidrag til lavfrekvent støj og infralyd målt indendørs i bygninger uden for eget areal må ikke overskride følgende værdier:

Anvendelse		A-vægtet lydtryksniveau (10-160 Hz), dB	G-vægtet infra- lydniveau dB
Beboelsesrum, herunder børneinstitutioner o.lign.	Aften/nat: Kl. 18-7	20	85
	Dag: Kl. 7-18	25	85
Kontorer, undervisningslokaler o. lign., støjfølsomme rum		30	85
Øvrige rum i virksomheder		35	90

Grænseværdierne er angivet i dB (re. 20 µPa). Støjgrænserne gælder for det ækvivalente, konstante niveau over et måletidsrum på 10 minutter, hvor støjen er kraftigst.

## Vibrationer

10. Virksomhedens vibrationsbidrag i bygninger uden for virksomhedens eget areal må ikke overstige følgende værdier:

Område	Kl. 7-18 dB	Kl. 18-7 dB
Boligområder 1.B.8	75	75
Erhvervsområdet 1.E.3	80	75
Erhvervsområder 1.E.2	85	85

Bidraget måles som det maksimale KB-vægtede accelerationsniveau i dB re.  $10^{-6}$  m/s<sup>2</sup> med integrationstid på 2 sek. Vibrationsbidraget måles i det mest belastede punkt i bygningen. Grænseværdierne anses for overholdt, hvis bidraget målt i terræn eller bygningsfundament er 15 dB lavere end tabellens værdier.

## Luftforurening

11. Virksomheden må ikke give anledning til lugt- eller støvgener uden for virksomhedens område, som efter tilsynsmyndighedens vurdering er væsentlige.

Tilsynsmyndigheden kan, såfremt der konstateres væsentlige støvgener, kræve, at støvende oplag overdækkes eller befugtes, eller at der etableres afskærmning eller befugtning af knusnings-, presnings- eller neddelingsaktiviteter.

Såfremt tilsynsmyndigheden finder det påkrævet, skal virksomheden straks og for egen regning, fjerne lugtende oplag.

12. Al afbrænding er forbudt.

## Affald

13. Virksomheden må kun modtage og opbevare de i tabel 1 nævnte affaldsarter/-fraktioner i de angivne mængder.

Tabel 1

Affaldsart/affaldsfraktion	Maksimalt oplag for affaldsfraktioner	EAK-kode/ anden identifikation
Biler til miljøbehandling	3 stk	16 01 04
Akkumulatorer	1 tons	16 06 01
Jern- og metalkrot	300 tons	17 04 07
Dæk	1 tons	16 01 03
Elektronikskrot	1 tons	16 02 14
El motorer	10 tons	16 02 14
Hårde hvidevarer	500 kg	16 02 14
Kabler	10 tons	17 04 11
Messingspåner	500 kg	17 04 01

14. Affaldet skal kontrolleres ved modtagelsen og hurtigst muligt placeres i de dertil beregnede affaldsområder, containere, båse eller beholdere.
15. Hvis virksomheden modtager affald, der ikke er omfattet af virksomhedens miljøgodkendelse, og som det ikke umiddelbart er muligt at afvise eller henvise til en anden affaldsmodtager, skal affaldet placeres i et særskilt oplagsområde. Virksomheden skal herefter hurtigst muligt kontakte tilsynsmyndigheden og orientere om affaldet.
16. Papir, pap, plast og andre lette materialer skal håndteres og opbevares på en sådan måde, at det ikke giver anledning til papirflugt eller andre gener for omgivelserne.
17. Affald, der spildes, skal opsamles og anbringes i de dertil indrettede containere eller affaldsområder. Filterstøv skal opsamles og opbevares i en tæt lukket beholder.
18. Sump eller tank til opsamling af spild af olierester eller motorbrændstof skal tømmes, når den er 3/4 fuld. Alt opsamlet spild indeholdende olie eller kemikalier, herunder grus, savsmuld eller lignende anvendt til opsugning, skal opbevares og bortskaffes som farligt affald. Der skal til enhver tid forefindes opsugningsmateriale på virksomheden.
19. Spildolie og andet farligt affald, der fremkommer ved virksomhedens drift, skal opbevares i egnede beholdere, forsynet med spildbakke og placeret under tag og be-

skyttet mod vejrlig på en oplagsplads med impermeabel belægning med fald mod afløb eller sump. Beholderne skal mærkes, så det tydeligt fremgår, hvad beholderen indeholder.

20. Mindre spild af olie eller kemikalier skal straks opsamles sammen med eventuelt forurenede jord og opbevares og bortskaffes som farligt affald.

Ved større spild af olie eller kemikalier, som virksomheden ikke kan håndtere, skal der gives alarm på telefonnummer 112.

Kommunen skal altid underrettes hurtigst muligt ved spild af olie eller kemikalier.

### **Elektronikskrot.**

21. Der må kun behandles elektronikskrot af nedenstående typer:

- Audio- og videoapparater.
- Informationsteknologisk udstyr.
- Radio- og telekommunikationsudstyr
- Apparater og udstyr til styring, regulering og overvågning.
- Samt diverse elektronikskrot fra landbrug, mindre virksomheder samt private. Undtaget herfor er køle/frysemøbler, pc'er samt fjernsyn.

22. Affald af ovenstående typer, der indeholder radioaktive kilder, må ikke modtages.

23. Virksomheden må ikke neddele enkeltkomponenter. Ved behandling af elektronikskrot må virksomheden udelukkende udtage og sortere komponenter.

24. Oparbejdning af elektronikskrot skal foregå indendørs og skal ske manuelt. Undtaget er meget store emner der ikke kan håndteres indendørs.

25. Elektronikskrot skal sorteres, håndteres og særskilt behandles miljømæssigt forsvarligt og i overensstemmelse med de til enhver tid gældende regler.

26. Opbevaring af elektronikskrot skal ske under tag og på et impermeabelt areal eller i lukket container.

27. Der skal registreres følgende for elektronikskrotet:

- Hvad er der modtaget (type)
- Hvor stammer det fra
- Hvordan er det behandlet

Registreringen skal indberettes til WEEE-systemet og skal kunne forevise ved tilsyn.

28. Virksomheden skal foretage en effektiv modtagekontrol. Elektronikskrot som virksomheden ikke er godkendt til at modtage skal frasorteres og bortskaffes som affald.

## Beskyttelse af jord, grundvand og overfladevand

29. Virksomheden må ikke modtage skrot, der på forhånd vides at indeholde farligt affald eller flydende olie. Dog må transformatorer og spåner mv. med indhold af olie-rester eller køle- og smøremidler o. lign. modtages, oplagres og afsendes i tætte, overdækkede containere eller beholdere. Disse containere eller beholdere kan stå uafdækket indendørs.
30. Jern- og metalskrot og andet affald der kan afgive olie eller væsker, skal opbevares og håndteres på en oplagsplads eller på et gulv med impermeabel belægning indrettet med fald mod afløb eller sump, hvorfra der sker kontrolleret afledning.  
  
Ved en impermeabel belægning forstås et befæstet areal, der er uigennemtrængeligt for de forurenende stoffer, som findes i det affald eller de stoffer, der håndteres på arealet.
31. Jern- og metalskrot, der kan afgive metalstøv, skal håndteres og opbevares enten udendørs på et befæstet areal, indendørs på fast gulv eller i en container. Ved et befæstet areal forstås et område med fast belægning, der giver mulighed for opsamling af spild og kontrolleret afledning af nedbør.
32. Neddeling, klipning eller opskæring af jern- og metalskrot må kun foretages på et areal eller gulv, der er forsynet med impermeabel belægning.
33. Akkumulatorer og batterier skal opbevares i beholdere eller containere, der enten er placeret indendørs eller under halvtag, eller som er lukket med låg. Beholderne og containere skal være tætte og modstandsdygtige over for de væsker, der er anvendt i batterierne eller akkumulatorerne.
34. Befæstede og impermeable arealer skal være i god vedligeholdelsesstand. Utætheder skal udbedres så hurtigt som muligt, efter at de er konstateret. Aktiviteter, der foregår på beskadigede impermeable arealer, skal ophøre og må først genoptages, når skaderne er udbedret.
35. De modtagne biler må opbevares indtil de videresendes til miljøbehandling. Virksomheden her er ikke godkendt som miljøbehandler af biler.
36. Ved modtagelse af biler skal de kontrolleres for evt. lækage. Konstateres lækage skal bilen straks tømmes for væsken.
37. Der må maksimalt opbevares 3 stk. biler på virksomheden. Ved udendørs opbevaring skal de stå på tæt befæstet areal med afløb til sandfang/olieudskiller.
38. Der må ikke ske neddeling, fraktionering eller anden form for behandling af kabler på pladsen. Modtagne kabler skal sendes videre til behandling.

## Spildevand

39. Sanitært spildevand skal afledes til den offentlige spildevandsledning. Der er ingen særlige vilkår for afledning.
40. Uforurenet vand fra tage kan afledes til den offentlige regnvandsledning uden særlige vilkår.
41. Overfladevand fra det befæstede areal skal inden udledning til den offentlige spildevandsledningen, passere sandfang og VA-godkendt olieudskiller samt en kontrolbrønd.
42. Olieudskilleren skal have en ydelse på mindst 6 l/s. Sandfanget skal have et volumen på mindst 625 liter og være placeret inden olieudskilleren.
43. Kontrolbrønden skal placeres før tilledning af sanitært spildevand.
44. Olieudskilleren skal monteres med automatisk flydelukker.
45. Der skal etableres mulighed for mekanisk afspærring af systemet i tilfælde af uheld.
46. Der må ikke tilledes spildevand indeholdende stoffer/emulsioner, der nedsætter udskillerens funktion.
47. Sandfang og olieudskiller skal være tilmeldt den kommunale tømningssordning.
48. Den befæstede plads må ikke anvendes til vaskeplads.

## Egenkontrol

49. Virksomheden skal mindst 1 gang årligt foretage en visuel kontrol af alle befæstede og impermeable arealer samt gulve og sumpe. Resultatet af besigtigelse og udbedringer skal noteres i journal.

Tilsynsmyndigheden kan kræve, at virksomheden lader en uvildig sagkyndig foretage dette eftersyn, dog højst 1 gang hvert 3. år.

50. Virksomheden skal føre en driftsjournal med angivelse af:
  - Dato for og resultat af inspektioner samt eventuelt foretagne udbedringer af befæstede eller impermeable belægninger, gulve eller sumpe.
  - Dato for hvornår der er modtaget affald, der ikke er omfattet af virksomhedens miljøgodkendelse, og hvordan det blev håndteret og bortskaffet.
  - Der skal føres månedlig kontrol af sandfang, olieudskilleren og funktion af flydelukker. Resultatet skal noteres i driftsjournalen.

Ved udgangen af hvert kvartal registreres mængden af hver af de oplagrede affaldsarter, for hvilke der er fastsat vilkår om maksimalt oplag, jf. vilkår 14. Oplysningerne indføres i journalen.



Driftsjournalen skal opbevares på virksomheden i mindst 5 år og skal være tilgængelig for tilsynsmyndigheden.

51. Virksomheden skal føre journal over forbrugte råvarer.

52. Der skal føres journal over uheld og driftsforstyrrelser samt over reparationsarbejder og væsentlige aktiviteter, som kan have betydning for det omgivende miljø.

53. Journaler og registreringer skal opbevares på virksomheden i mindst 5 år og forevises tilsynsmyndigheden på forlangende.

### **Tilsyn og kontrol**

54. Så snart betonpladsen, sandfanget og olieudskilleren er etableret, skal virksomheden give kommunen besked.

Pladsen må ikke benyttes, før kommunen har synet indretningen og fundet den i overensstemmelse med det godkendte.

55. Som dokumentation for at godkendelsens vilkår overholdes, kan virksomheden højst 1 gang årligt blive pålagt at udføre følgende:

#### *Støj*

Målinger eller beregninger af støj. Undersøgelsen skal udføres af en person eller et firma, der er godkendt til dette af Miljøstyrelsen.

Med mindre andet aftales med kommunen, skal målinger og beregninger udføres efter retningslinierne i Miljøstyrelsens vejledninger.

Inden målinger og beregninger foretages, skal undersøgelsesprogrammet godkendes af kommunen.

Rapport over målingerne skal indsendes til tilsynsmyndigheden senest 2 måneder efter, at disse er foretaget.

56. Hvis målinger eller beregninger sandsynliggør, at godkendelsens vilkår overskrides, skal virksomheden indsende projekt og tidsplan for gennemførelse af afhjælpende foranstaltninger, til kommunens godkendelse.

### **Sikkerhedsstillelse**

57. Virksomheden skal senest 2 uger efter meddelelse af miljøgodkendelse stille en bankgaranti eller tilsvarende på 12.987,50 kr. incl. moms, som sikkerhed for kommunens udgifter til videretransport og destruktion eller deponering af virksomhedens ikke indtægtsgivende affald ved en kommunal selvhjælpshandling.

De affaldsfraktioner som indgår i beregningen af sikkerhedsstillelsens størrelse fremgår af bilag 3.

Sikkerhedsstillelsen skal hvert år fra dato for meddelelse af miljøgodkendelsen, fremskrives med 5 %, hvilket skal fremgå af betingelserne for f.eks. bankgarantien.

58. Nyborg Kommune kan regulere sikkerhedsstillelsens størrelse, hvis grundlaget for beregningen af størrelsen ændres væsentligt, som f.eks. prisændringer hos modtageanlæg.

Kommunen skal dokumentere begrundelsen for ændringen af bankgarantien.

59. Virksomheden skal straks informere kommunen hvis der sker fravigelser af forudsætningerne for sikkerhedsstillelsen.

### **Virksomhedens ophør**

60. Virksomheden skal i forbindelse med eventuelt ophør træffe de nødvendige foranstaltninger for at undgå forureningsfare og for at bringe stedet tilbage i en tilfredsstillende tilstand.

Senest en måned efter, at der er truffet beslutning om virksomhedens ophør, skal tilsynsmyndigheden modtage en tidsplan for nedlukning og afvikling af anlæg samt rydning af arealet.

Planen skal redegøre for:

- Tømning og rengøring af tankanlæg, rørføringer og procesanlæg, som aktuelt eller på sigt vil indebære fare for forurening af jord, grundvand, overfladevand eller spildevandssystemet.
- Sikring af tankanlæg, rørføringer og procesanlæg mod utilsigtet brug.
- Rydning af udendørsarealer samt aflevering af virksomhedens affald.

Hvis ikke andet aftales med tilsynsmyndigheden, skal nedlukning, afvikling af anlæg samt aflevering af affald være afsluttet senest 3 måneder efter virksomhedens ophør.

### **Andre miljøregler**

I øvrigt henvises til, at der findes en række andre miljøregler, som virksomheden er omfattet af. Eksempelvis:

Affaldsbekendtgørelsen<sup>3</sup>, herunder krav om at virksomheden skal føre register over produceret affald, så der kan udarbejdes affaldsstamkort jf. §§ 18 og 19.

---

<sup>3</sup> Bekendtgørelse nr. 1634 af 13. december 2006 om affald

Kommunens regulativ for farligt affald, herunder krav om, at farligt affald til enhver tid transporteres/bortskaffes og håndteres i overensstemmelse med retningslinjerne beskrevet i det gældende regulativ.

Kommunens regulativ for erhvervsaffald, herunder regler for håndtering og sortering samt pligten til at benytte en affaldstransportør, der er registreret hos kommunen.

Miljøbeskyttelseslovens bestemmelser, herunder f.eks. pligten til at afværge og forebygge følger af uheld eller driftsforstyrrelser, der medfører væsentlig forurening samt pligten til at informere kommunen herom.

### **Ændringer på virksomheden**

Enhver drifts- eller bygningsmæssig ændring skal anmeldes til kommunen inden gennemførelsen. Kommunen vurderer om de aktuelle planer for ændring/udvidelse kan ske inden for rammerne af denne godkendelse.

Ændringer i virksomhedens ledelse skal også anmeldes til kommunen.

### **Retsbeskyttelse**

Miljøgodkendelsen er omfattet af en retsbeskyttelsesperiode på 8 år fra modtagelsen eller ved påklage 8 år fra endelig afgørelse<sup>4</sup>. Efter de 8 år er godkendelsen fortsat gældende, men herefter kan kommunen tage de enkelte vilkår op til revurdering.

I særlige tilfælde kan godkendelsens vilkår tages op til revurdering tidligere<sup>5</sup>.

Spildevandstilladelsen er ikke retsbeskyttet i en fast tidsperiode, men kan til enhver tid tages op til revurdering.

### **Lov om forurennet jord**

Virksomheden er omfattet af lov om forurennet jord<sup>6</sup>. Oprensning efter alle forureninger af jord, der er sket på virksomheden efter 1. januar 2001, skal betales af forureneren.

Forureneren er "Den, der i erhvervmæssigt eller offentligt øjemed, driver eller drev den virksomhed eller anvender eller anvendte det anlæg, hvorfra forureningen hidrører. Forureningen eller en del heraf skal være sket i den pågældende driftsperiode" (§ 41, stk. 3 i Lov om forurennet jord).

Dette betyder, at alle nye jordforureninger på virksomheden er omfattet af et objektivi ansvar og at tilsynsmyndigheden derfor kan meddele selskabet påbud om at fjerne forureningen, uanset hvordan forureningen er sket.

---

<sup>4</sup> jf. § 41 a i miljøbeskyttelsesloven

<sup>5</sup> jf. §§ 41 a og 41 d i miljøbeskyttelsesloven

<sup>6</sup> Lov nr. 370 af 2. juni 1999 om forurennet jord

## Klagevejledning

Der kan skriftligt klages over denne afgørelse samt over afgørelsen<sup>7</sup> om ikke VVM-pligt, inden 4 uger fra offentliggørelse. De klageberettigede er: Ansøgeren, Sundhedsstyrelsen og enhver med en individuel væsentlig interesse i afgørelsen.

Eventuel klage over miljøgodkendelsen skal sendes til kommunen, som sender den videre til Miljøklagenævnet

Klage over afgørelsen om ikke VVM-pligt skal sendes til Naturklagenævnet, Frederiksborggade 15, 1360 København K.

Naturklagenævnets behandling af klagen koster et gebyr på 500 kr. Behandlingen af klagen vil først begynde, når gebyret er modtaget. Gebyret tilbagebetales, hvis klageren får helt eller delvist medhold.

Afgørelsen vil blive offentliggjort i dagspressen den 10. marts 2009.

Nyborg Kommune skal have modtaget en eventuel klage senest ved kontortids ophør den 7. april 2009, der er dagen for klagefristens udløb.

Virksomheden vil få besked, hvis der kommer klager over afgørelsen. En klage over godkendelsen har ikke opsættende virkning, medmindre Miljøklagenævnet bestemmer andet.

Hvis afgørelsen ønskes prøvet ved en domstol, skal sagen være anlagt inden 6 måneder efter endelig afgørelse, jf. miljøbeskyttelseslovens § 101. Fristen regnes fra annonceringsdatoen.

Venlig hilsen

Birgit Sønderskov Weber  
Gruppeleder

/

Per Jurgensen  
Sagsbehandler

Kopi til:

Sundhedsstyrelsen, Embedslægeinstitutionen Syddanmark, Sorsigvej 35, 6760 Ribe, e-post: syd@sst.dk

Arbejdstilsynet, Tilsynscenter 3, Postboks 1228, 0900 København C, e-post: at@at.dk

Danmarks Naturfredningsforening, Masnedøgade 20, 2100 København Ø, e-post: dn@dn.dk

---

<sup>7</sup> jf. § 58 stk.1 pkt.4 i lovbekendtgørelse nr. 1027 af 20. oktober 2008 om planlægning (Planloven)

## 2. Miljøteknisk Redegørelse

### 2.1 Ansøger

Administrationsadresse:  
Jesper H. Pedersen ApS  
Skovhavevej 9, Såderup  
5540 Ullerslev  
Tlf.: 4036 5676  
CVR-nr.: 3019 3865.

Produktionsadresse:  
Jesper H. Pedersen ApS  
Gormsvej 25 og 27  
5800 Nyborg

Gormsvej 25, materikel nr. 7 ab Nyborg Bygrunde, ejes af H.J. Hansen Holding A/S  
Gormsvej 27, materikel nr. 40 a Nyborg Markjorder ejes af Vagn Pedersen, Ferritslevvej  
81, 5540 Ullerslev.

Virksomhedens ledelse:

Bestyrelse:	Jesper H. Pedersen
Direktion:	Jesper H. Pedersen
Miljøansvarlige:	Jesper H. Pedersen

#### Virksomhedens relationer til miljøbeskyttelseslovens §§ 34 og 40 a

Af miljøbeskyttelseslovens § 34 stk. 3 fremgår det indirekte, at der i forbindelse med miljøgodkendelsen af en virksomhed skal foreligge oplysninger om virksomhedens ejerforhold, bestyrelse og daglige ledelse, så miljømyndighederne kan vurdere, om nogle af disse personer er omfattet af lovens § 40 a, der omhandler kriterier for tilbagekaldelse af meddelt godkendelse, nægtelse af godkendelse og fastsættelse af særlige vilkår om sikkerhedsstillelse.

Det er i lovens § 40 b stk. 1 anført, at Miljø- og Energiministeren opretter et miljøansvarlighedsregister over de personer og selskaber m.v., der er omfattet af § 40 a.

Da ingen i virksomhedens ledelse eller ejerne af matriklerne er anført i dette register, kan der meddeles godkendelse uden særlige vilkår.

### 2.2 Lovgrundlag

Virksomheden har eksisteret siden 1984. Som følge af oplysninger fremkommet ved miljøtilsyn i 2007 og på baggrund af Miljøstyrelsens udtalelse om godkendelseskriterium, har kommunen ved brev af den 4. juli 2007 truffet afgørelse om at virksomheden er omfattet af godkendelsesbekendtgørelsen og skulle søge en miljøgodkendelse.

Idet virksomheden undersøgte mulighederne for at flytte aktiviteterne til anden adresse, har virksomheden først ved brev af den 1. april 2008 sendt ansøgning om miljøgodkendelse til kommunen. Ansøgningen indeholder et ønske om at få en godkendelse af den eksisterende produkthandel for modtagelse af jern- og metalskrot indeholdende elektronik samt en godkendelse til modtagelse af skrotbiler til viderelevering til godkendt miljøbehandler.

Virksomheden er på den baggrund omfattet af punkt K 212: "Anlæg for oplagring, omlastning, omemballering eller sortering af ikke-farligt affald eller affald af elektrisk og elektronisk udstyr, jf. punkterne R 12 og R 13 i bilag 6B og D 14 og D 15 i bilag 6A til affaldsbekendtgørelsen forud for nyttiggørelse eller bortskaffelse med en kapacitet for tilførsel af affald på 30 tons pr. dag eller derover eller med mere end 4 containere med et samlet volumen på mindst 30 m<sup>3</sup>, bortset fra de under pkt. K 211 nævnte anlæg" jf. godkendelsesbekendtgørelsen<sup>8</sup>.

Nyborg Kommunen er godkendende og tilsynsførende myndighed.

Miljøgodkendelsen meddeles i henhold til kap. 5 § 33 i miljøbeskyttelsesloven og i henhold til godkendelsesbekendtgørelsen<sup>9</sup>. Spildevandstilladelsen gives i henhold til kap. 4 i miljøbeskyttelsesloven og i henhold til spildevandsbekendtgørelsen<sup>10</sup>.

Det vurderes at virksomheden ikke er omfattet af risikobekendtgørelsen<sup>11</sup>, da ingen af de oplyste produkter på virksomheden overstiger de tærskelværdier der er nævnt i risikobekendtgørelsen.

Virksomheden er omfattet af VVM-bekendtgørelsen<sup>12</sup> jf. bekendtgørelsens bilag 2, pkt. 12, stk. e, "Skrotoplagring, herunder oplagring af biler til ophugning".

Kommunen har udført en VVM-screeningen af virksomhedens aktiviteter. Screeningen fremgår af bilag 4. Ifølge screeningen vil virksomhedens aktiviteter ikke påvirke miljøet væsentligt, og der er derfor ikke VVM-pligt. Afgørelsen er truffet efter § 5, stk. 1 i VVM-bekendtgørelsen og afgørelsen annonceres samtidig med meddelelse af miljøgodkendelsen.

Virksomheden er omfattet af bekendtgørelse om brugerbetaling<sup>13</sup>. Dette medfører, at virksomheden skal betale brugerbetaling til kommunen pr. forbrugt time til tilsyn og godkendelse. I 2009 udgør brugerbetalingen 278,74 kr. pr. time.

---

<sup>8</sup> Bekendtgørelse nr. 1481 af 122. dec. 2007 om ændring af bekendtgørelse om godkendelse af listevirksomhed (godkendelsesbekendtgørelsen)

<sup>9</sup> Bekendtgørelse nr. 1640 af 13. december 2006 om godkendelse af listevirksomhed

<sup>10</sup> Bekendtgørelse nr. 1667 af 14. december 2006 om spildevandstilladelser m.v. efter miljøbeskyttelseslovens kap. 3 og 4

<sup>11</sup> Bekendtgørelse nr. 1666 af 14. december 2006 om kontrol med risikoen for større uheld med farlige stoffer

<sup>12</sup> Bekendtgørelse nr. 1335 af 6. dec. 2006 om vurdering af visse offentlige og private anlægs virkning på miljøet (VVM) i medfør af lov om planlægning

<sup>13</sup> Bekendtgørelse nr. 463 af 21. maj 2007 om brugerbetaling for godkendelse og tilsyn efter lov om miljøbeskyttelse

## 2.3 Sagsakter

Kommunen har modtaget følgende materiale den 7. april 2008:

1. Ansøgning af den 1. april 2008 udført af rådgiveren H.J. Hansen Genvindingsindustri A/S
2. Kortbilag af 3. marts 2008 visende køreveje/transportveje
3. Beregning af sikkerhedsstillelse
4. Forslag til etablering af betonplads med olieudskiller og sandfang udarbejdet af firmaet Brdr. Knudsens Maskinstation

Derudover er der i sagsbehandlingen anvendt kommunens tilsynsnotat af den 8. januar 2009.

Kommunen har ved brev af 12. februar 2009 til virksomheden fremsendt et udkast til miljøgodkendelsen for kommentering. Virksomheden har telefonisk den 3. marts 2009 kommenteret udkast. Virksomhedens ønske om ændring af fast dato for færdiggørelse af det befæstede areal, til en tidsperiode efter endelig meddelelse af miljøgodkendelsen, er imødekommet af kommunen. Det omfattede vilkår 5 er derfor blevet ændret. Vilkåret om maksimalt antal passager af køretøjer pr. time er bortfaldet, da støjen fra køretøjerne reguleres af støjgrænseværdierne og af vilkåret om hvornår der må være aktivitet på virksomheden.

## 2.4 Beliggenhed

Virksomheden er beliggende på adresserne Gormsvej 25 og Gormsvej 27, 5800 Nyborg. Totalt er virksomhedens areal ca. 1.650 m<sup>2</sup>. Se bilag 1.

I følge Kommuneplanen for gl. Nyborg kommune ligger virksomheden i et erhvervsområde, nærmere bestemt til håndværksvirksomheder. Området har betegnelsen 1.E.3. og er omfattet af lokalplan nr. 84.

Der må ikke indrettes boliger i området.

Afstand til nærmeste bolig fra skel er ca. 12 m. I lokalplanen er det konkluderet at det ikke umiddelbart kan lade sig gøre at zonere området i afstandszoner, da området er et eksisterende udbygget område. Området hvor virksomheden ligger er klassificeret som klasse 1- 3. Dette er ensbetydende med at der helst skal være 50 meter til nærmeste bolig. Klassificeringen er vejledende og afstanden er et udtryk for den afstande man skønner, er nødvendig for at undgå miljøkonflikter.

Nord for virksomheden er der i dag en stor fødevarevirksomhed (rammedel 1.E.2) og området syd for virksomheden er boligområde (rammedel 1.B.8).

Ifølge Fyns Amt's regionplanen fra 2005 ligger virksomheden i et område med begrænsede drikkevandsinteresser og uden for eksisterende vandværkers indvindingsopland. Der er derfor umiddelbart ingen drikkevandsinteresser, der kommer i konflikt med ønsket om placeringen af virksomheden.

Kommunen finder at beliggenheden miljømæssigt fortsat kan anvendes, såfremt der fokuseres på at arbejde så støjsvagt som muligt bl.a. ved tipning af skrot på betonpladsen, samt arbejdes på forebyggende tiltag til sikring mod nabokonflikter.

## **2.5 Indretning og drift**

### **2.5.1 Produkt**

Jern- og metalskrot sorteres til renere varer. Derved omdannes det tidligere affald til materialer, der kan erstatte råvarer.

### **2.5.2 Produktion**

Jern- og metalskrot opkøbes, sorteres og neddeles med henblik på videresalg til godkendt modtager. Sortering sker manuelt og neddelingen sker med vinkelsliber.

Endvidere modtages dæk, akkumulatorer, elektroniskrot og spåner. Disse materialer neddeles ikke, de videresælges i den stand de er modtaget.

### **2.5.3 Driftstid/ansatte**

Virksomhedens drift foregår inden for følgende periode:

Mandag – fredag:	07.30 - 18.00
Lørdag	08.30 - 13.00

Virksomheden er åben for sælgere mandag – lørdag fra kl.09.00 – 12.00.

Mandag – lørdag:	07.30 – 12.00, arbejde med bl.a. vinkelslibere, kørsel med truck samt modtagelse af leverandører.
Mandag – fredag:	12.00 – 18.00, til og fra kørsel af virksomhedens egne biler.

Det vurderes at der dagligt vil forekomme i alt ca. 20 til- og fra kørsler til virksomheden.

Dags dato er der ansat 2 personer, udover ejeren. Den ene er halvtid på kontor og den anden er fuldtidsansat chauffør.

### **2.5.4 Bygninger**

Bygningernes placering på ejendommene fremgår af bilag 2.

Gormsvej 25:

Her findes en bygning på 45 m<sup>2</sup>. Bygningen indeholder et kontor, lager og et toilet. Der er betongulv. Vest for bygningen er placeret en brovægt. Resten af grunden er ubefæstet, hvorpå containerne er placeret rundt omkring til de forskellige fraktioner af skrotet.



Gormsvej 27:

Her findes to bygninger på i alt 365 m<sup>2</sup>. Bygningerne anvendes til opbevaring af jern- og metalskrot. Det er kun halvdelen af den største bygning der anvendes af virksomheden. Den anden halvdel samt den lille bygning anvendes af ejeren af matriklen.

Der er ikke fast gulv i den største af bygningerne, der ligger i skel ind imod Gormsvej 25. Der planlægges etableret en udendørs plads med støbt beton i tilknytning til den store bygning. Pladsen vil blive tilsluttet en olieudskiller samt et sandfang.

Pladsen planlægges anvendt til opbevaring af skrotbiler samt til tipning af materialer. Den vil ikke blive anvendt til vaskeplads eller anden aktivitet der kan medføre afledning af processildevand til afløbssystemet.

### **2.5.5 Maskiner/anlæg og overjordiske tanke**

Virksomheden er hegnet ind. På virksomheden anvendes håndværktøj, vinkelslibere, en truck samt 3 lastbiler med grab. Der findes ingen overjordiske tanke.

Gormsvej 25:

Ud mod boligerne og ind mod nabovirksomheden mod øst, består hegnet af et profileret metalrækværk. Hegnet mod bagsiden er trådhegn. I skel mellem Gormsvej 25 og 27 danner en bygning hegn ca. halvvejs, resten består af trådhegn.

Gormsvej 27:

Hegnet af bagsiden af nr.27, består af et profileret metalrækværk. Hegnet ud mod vejen består af et træ rækværk.

### **2.5.6 Råvarer og hjælpestoffer**

Virksomheden modtager følgende produkter:

- Biler til miljøbehandling
- Akkumulatorer
- Jern- og metalskrot
- Dæk
- Elektronikskrot
- El motorer
- Hårde hvidevarer
- Kabler
- Messingspåner
- kattegrus

Samlet er der søgt om godkendelse til behandling af 720 tons skrot årligt. Med et maksimalt oplag af jern- og metalskrot på 150 tons på Gormsvej 25 og 150 tons på Gormsvej 27.

Der er ikke noget forbrug af hjælpestoffer eller vand i neddelings- og sorteringsprocessen.

## 2.5.7 Energi- og vandforbrug

Der forventes et årligt energi- og vandforbrug ca. som følger:

- El 2.700 kW
- Dieselolie 42.000 liter
- Vand 4 m<sup>3</sup>
- Gas 36 flasker á 11 kg.

## 2.6 Miljøteknisk vurdering

### 2.6.1 Støj/vibrationer

Der foreligger ikke oplysninger om støj og vibrationer fra virksomheden. Virksomheden har på kort anført køreveje for transporten på virksomhedens areal. Se bilag 2.

#### *Kommunens vurdering*

Da der er en del tung transport til og fra virksomheden, tipning af materialer, kørsel med truck og arbejde med vinkelsliber, vil der blive stillet vilkår om dette i miljøgodkendelsen.

### 2.6.2 Luft/lugt

Der foreligger ingen oplysninger om luft og lugt fra virksomheden.

#### *Kommunens vurdering*

Da kørevejene består af jord/grus kan der forekommer støvgener i tørre og blæsende perioder. Der kan derfor være behov for sprinkling med vand af kørselsarealerne for at undgå støvgener.

### 2.6.3 Affald

Aktiviteterne på virksomheden forventes ikke at give anledning til væsentlige affaldsmængder. Affaldet vil blive håndteret efter Nyborg Kommunes erhvervsaffaldsregulativ.

#### *Kommunens vurdering*

Ved tilsynsbesøget blev det fortalt at virksomheden intet affald har fra deres produktion. Virksomheden er ikke tilmeldt dagrenovationsordning, har ingen container til brandbart eller andet.

Virksomheden skal have en affaldsordning. Valget af en ordning, træffer virksomheden i samarbejde med Nyborg Forsyning og Service A/S (NFS).

### 2.6.4 Jordforurening

Der foreligger ingen oplysninger om kendskab til jordforurening fra virksomheden.

I forbindelse med det daglige arbejde kan der forekomme oliespild hvis f.eks. det indkommende jern- og metalkrot indeholder olie eller hvis der springer en slange på hydraulik-kranen på lastbilen med efterfølgende oliespild til følge. På virksomheden vil der være kat-

tegrus til opsamling af spild, ligesom man ved tipning af jern- og metalskrot på den kommende betonplads vil kunne opdage olie hurtigere.

Lastbilerne bliver tanket ude i byen, der vil derfor ikke være risiko for spild ved denne proces på ejendommen.

#### *Kommunens vurdering*

Efter søgning over forurenede grunde blev det konstateret at Gormsvej 25 er kortlagt på vidensniveau 1.

Gormsvej 27 er udgået af Region Syddanmark's kortlægningen.

Nyborg kommune vurderer at der ikke vil være væsentlig risiko for jord- og grundvandsforurening i forbindelse med virksomhedens drift.

Der vil blive stillet vilkår om at spild ved brud på hydraulikslanger og spild fra skrot skal opsamles med kattegrus og fjernes straks. Bliver jorden olieforurenede skal den opgraves og afleveres til godkendt modtager.

### **2.6.5 Overjordiske tanke**

Ved tilsynet d. 8. januar 2009 blev der ikke observeret nogen overjordisk tanke.

Virksomheden har dieseltank til tankning af lastbilerne ude i byen og da trucken er gasdrevet, har virksomheden umiddelbart heller intet behov for en tank.

### **2.6.6 Spildevand**

Der planlægges etableret en olieudskiller (3 l/s) og et sandfang (625 m<sup>2</sup>) med afløb til den offentlige spildevandsledning fra Gormsvej 27. Ifølge virksomhedens tilbud fra en leverandør burde olieudskiller/sandfang kunne klare et areal på 214 m<sup>2</sup> overfladevand. Der vil ikke blive afledt processpildevand til den offentlige spildevandsledning.

Der er ingen oplysninger om kloakforholdene på Gormsvej 27 fra virksomheden.

Virksomheden har toilet og håndvask på Gormsvej 25, spildevandet ledes til den offentlige spildevandsledning.

#### *Kommunens vurdering*

Overfladevand fra den planlagte betonplads på Gormsvej 27 vil via olieudskiller/sandfang blive ledt til kloak. Størrelsen på den planlagte olieudskiller/sandfang skønnes utilstrækkelig. Der skal i stedet etableres en olieudskiller på 6 l/s. Baggrunden for vurderingen af at olieudskilleren er for lille, er at der løbende vil kunne forekomme dryp fra jern- og metalskrottet samt skrotbilerne. Dette er en ikke uvæsentlig faktor, der skal tages med i beregningen.

Der vil ikke blive ført processpildevand som f.eks. vand fra vask fra den planlagte betonplads.

Sanitært spildevand fra Gormsvej 25, vil forsat kunne ledes til offentlige spildevandsledning uden særlige vilkår.

### **2.6.7 Risiko**

Virksomheden oplyser at den eneste form for driftsforstyrrelse vil være spild af olie, se pkt. 2.6.4 "Jordforurening".

#### *Kommunens vurdering*

Der modtages ikke farligt affald. Virksomheden modtager dog skrot, hvor det ikke altid vides hvad det indeholder. I den forbindelse vil der kunne gemme sig farligt affald f.eks. olie eller elektronisk udstyr indeholdende radioaktive kilder m.m.

Fejlafleveret farligt affald og affald der fremkommer ved virksomhedens drift skal frasorteres og opbevares i egnede beholdere samt opbevares inden døre på spildbakke indtil det bliver afhændet til godkendt modtager.

### **2.6.8 Renere teknologi**

Virksomhedens formål er at øge genbruget af jern- og metalskrot indeholdende elektriske komponenter, akkumulatorer, kabler, dæk og metalspånér.

Endvidere vil virksomheden foretage følgende, for løbende at forbedre den bedst tilgængelige teknik:

- Løbende være i kontakt med affaldsproducenterne om rigtig sortering, opbevaring samt transport.
- Etablerer et befæstet område til modtagelse af jern- og metalskrot.
- Etablere olieudskillere og sandfang til overfladevand fra det befæstede område.
- Etablere procedure for kontrol af befæstelse.
- Etablere procedure for håndtering af affald

#### *Kommunens vurdering*

Det vurderes at virksomheden i sig selv er et udtryk for renere teknologi, da neddeling og sortering af de indkommende produkter i et vist omfang kan erstatte jomfruelige varer.

Det skønnes at virksomhedens energiforbrug/miljøbelastning er mindre end hvis affaldet skulle være bortskaffet til losseplads og jomfruelige råvarer skulle udvindes og transporteres til producenter.

Endelig giver det også en besparelse på lossepladskapacitet og naturressourcer ved udvindingsstedet.

Per Jürgensen

## **Bilag**

Bilag 1 – Virksomhedens placering i forhold til omgivelserne

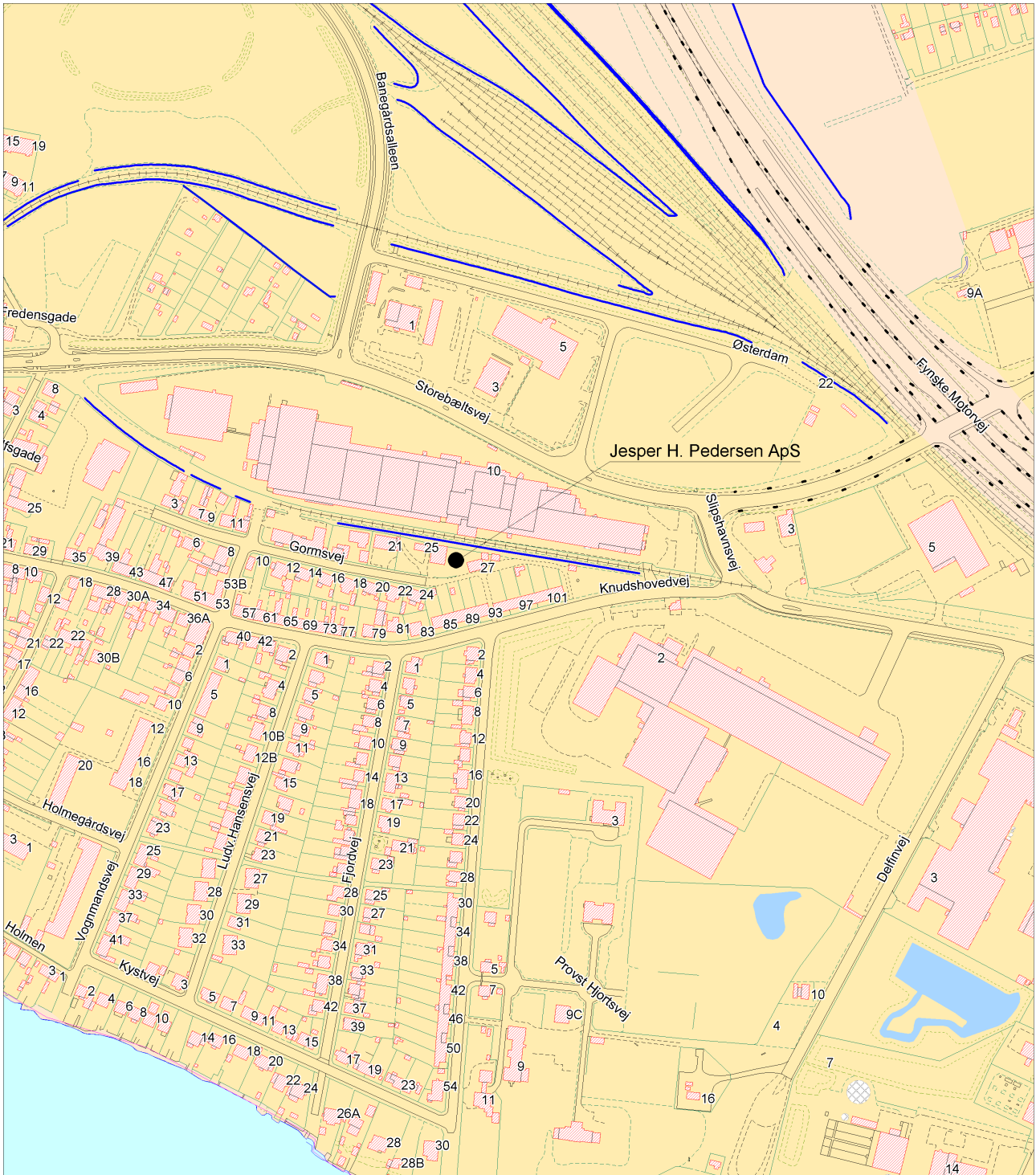
Bilag 2 – Bygninger og transportveje

Bilag 3 – Sikkerhedsstillelse

Bilag 4 – VVM-screening

## Bilag 1

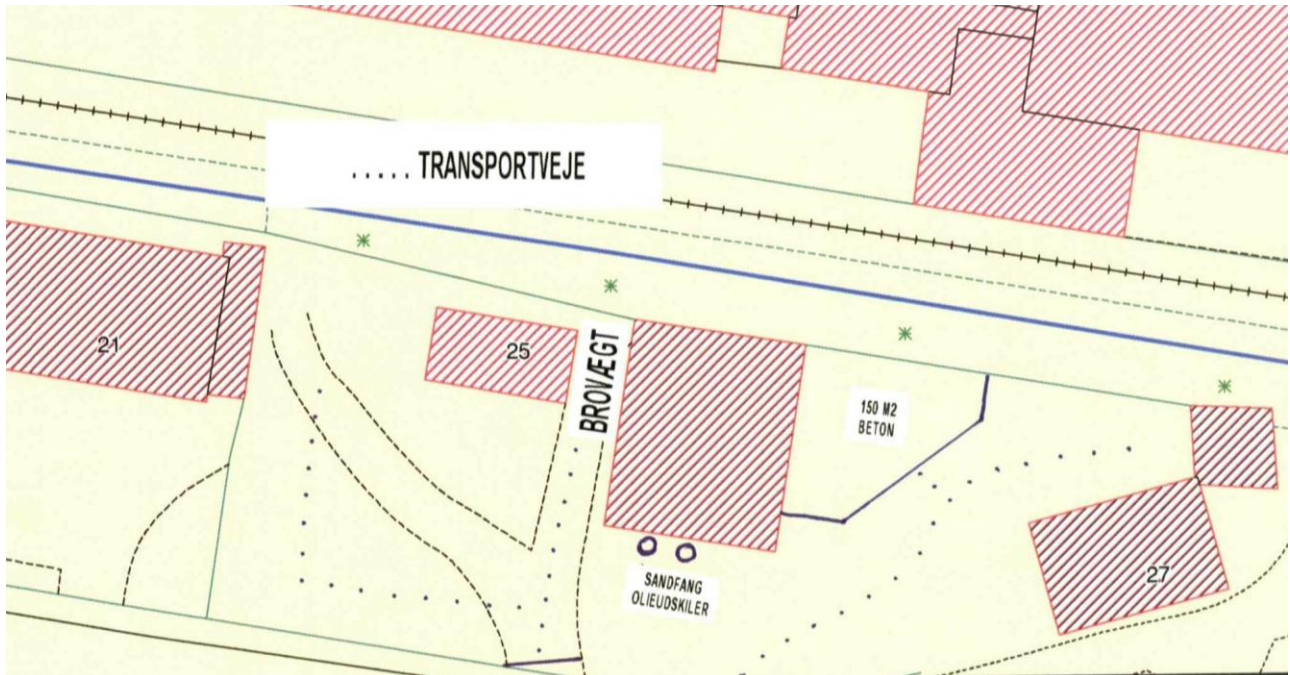
### Virksomhedens placering i forhold til omgivelserne



Målforhold: 1 : 5.000

## Bilag 2

### Bygninger og transportveje



## Bilag 3

### Sikkerhedsstillelse

Sikkerhedsstillelse  
Jesper H. Pedersen

Affaldsart:	Opbevaringsmetode	Maksimalt oplag	Kr. / enhed excl. moms	Sikkerh. still. i kr.	Bemærkninger
<b>Råvare:</b>					
Biler til miljøbehandling	Uden dørs på befæstet areal	3 stk.	600,-	1.800,00	
Akkumulatorer	Plastkasse	1 tons	0	0	Positiv værdi
Jern- og metalkrot	Indendørs/udendørs på befæstet areal/ i container	150 tons pr. vej nr.	0	0	Positiv værdi
Dæk	På befæstet areal	1 tons	0	0	Positiv værdi
Elektronikskrot	Kasse inden døre	1 tons	2,00 pr. kg.	2.000,00	
El motorer	I container	10 tons	0	0	Positiv værdi
Hårdehvidevarer	Udendørs på befæstet areal	500 kg	0	0	Positiv værdi
Kabler	I container uden døres	10 tons	0	0	Positiv værdi
Messingspåner	I tæt kasse inden døre	500 kg	0	0	Positiv værdi
<b>Affald:</b>					
Kattegrus m.m.	Tromle	200 L	2,95	590,00	
Transport af affald	Antal timer	10 timer	600,-	6.000,00	
<b>Sikkerhedsstillelse</b>			<b>i alt</b>	<b>10.390,00</b>	
Moms				2.597,50	
<b>Sikkerhedsstillelse</b>			<b>i alt</b>	<b>12.987,50</b>	



## Bilag 4

### VVM-screening i henhold til bekendtgørelse nr. 1335 af 6. december 2006 om vurdering af visse offentlige og private anlægs virkning på miljøet

#### Ansøgning

Ansøgnings navn:	Jesper H. Pedersen ApS, Gormsvej 25 og 27, 5800 Nyborg
Adresse:	Gormsvej 25 og Gormsvej 27, 5800 Nyborg
Ansøger:	Jesper H. Pedersen ApS, Skovhavevej 9, 5540 Ullerslev
Ansøgers CVR.nr.:	3019 3865
Kontaktpersoner:	Jesper H. Pedersen
Matrikler:	Matr. 7ab, Nyborg Byjorde (ejes af H.J. Hansen Holding A/S) Matr. 761eo, Nyborg Byjorder (ejes af Vagn Pedersen)
Omfattet af bek. bilag 2	Ja, pkt. 12, stk. e "Skrotoplagring, herunder oplagring af biler til ophugning".

#### Kriterier, der skal anvendes ved vurdering af om et anlæg kan få væsentlig indvirkning på miljøet, jf. § 3, stk. 2 og 3.

1. Anlæggets karakteristika skal især ansues i forhold til:

<b>Anlæggets dimensioner:</b>
Virksomheden har søgt om tilladelse til årligt at modtage 720 tons jern- og metalskrot samt beslægtede produkter så som elektronikskrot, hårde hvidevarer ekskl. Kølemøbler, akkumulatorer, kabler, dæk, trykbeholdere og spåner.
<b>Kumulation med andre projekter:</b>
Der foregår og vil ikke forekomme andre væsentlige anlægsaktiviteter i området, som kunne medføre risiko for kumulation af miljømæssige gener og effekter, så vidt Nyborg kommune er orienteret.
<b>Anvendelse af naturressourcer:</b>
En tilladelse er ensbetydende med at det modtagne og sorterede/neddelte skrot vil kunne erstatte jomfruelige råvarer. Dette kan give en besparelse på udvinding af råvare ved naturressourcerne.
<b>Affaldsproduktion:</b>
Der vil ikke opstå affald af virksomhedens produktion. Tværtimod er der her tale om genanvendelse af affald som i modsat fald ville ende på f.eks. en losseplads.
<b>Forurening og gener:</b>
Der vil være støjbidrag fra transporten til og fra virksomheden, intern transport samt vinkelslibning på virksomheden. Aktiviteter vil foregå i dagtimerne, men ikke samtidigt. Intern transport og vinkelslibning vil foregå morgenen og formiddagen. Om eftermiddagen

<p>er aktiviteten transport til og fra virksomheden. Der kan påstå støvgener i form af jord- og metalstøv, i tørre blæsende perioder. Der er i godkendelsen vilkår om befugtning ved risiko for støvgener. Generne vurderes at være minimale.</p>
<p><b>Risikoen for uheld, navnlig under hensyn til de anvendte stoffer og teknologier:</b></p> <p>Der vil kunne ske driftuheld i form af oliespild af f.eks. en slange der springer læg på en af lastbilerne eller modtaget skrot der indeholder olie. Risikoen for jordforurening ved skrot indeholdende olie er minimal, da skrottet bliver tippet på betonplads med afløb til sandfang/olieudskiller. Det vurderes at risikoen for forurening fra uheld er lille.</p>

## 2. Anlæggets placering:

Den miljømæssige sårbarhed i de geografiske områder, der kan blive berørt af anlægget, skal tages i betragtning, navnlig:

<b>Nuværende arealanvendelse:</b>	
Arealet anvendes til oplag, sortering og neddeling af jern- og metalskrot.	
<b>Naturressourcernes relative rigdom, kvalitet og regenereringskapacitet i området:</b>	
Der er ingen målsatte eller beskyttede naturtyper i nærheden af virksomheden. En tilladelse vil ikke påvirke områdets naturressourcer.	
<b>Det naturlige miljøes bæreevne med særlig opmærksomhed på følgende områder:</b>	
Vådområder	Nærmeste vandløb ligger ca. 570 meter nordøst og nærmeste §3 sø ligger ca. 450 meter sydøst for virksomheden. Virksomheden vil ikke påvirke de to områder.
Kystområder	Kystlinjen ligger ca. 450 meter fra virksomheden. Virksomheden vil ikke påvirke kysten.
Bjerg- og skovområder	Ikke relevant
Reservater og naturparker	Ikke relevant
Vadehavsområdet	Ikke relevant
Områder, der er registeret, beskyttet eller fredet ved national lovgivning, EF-fuglebeskyttelsesområder og habitatområder	Virksomheden ligger ca. 2,5 km fra et habitatområde. Virksomheden vil ikke påvirke området.
Områder, hvor de fastansatte miljøkvalitetsnormer allerede er overskredet	Ikke relevant
Tætbefolkede områder	Virksomheden ligger i et erhvervsområde i byzone.
Vigtige landskaber set ud fra et historisk, kulturelt, arkæologisk, æstetisk eller geologisk synspunkt.	Ikke relevant

### 3. Kendetegn ved den potentielle miljøpåvirkning:

De potentielle væsentlige virkninger af anlægget skal ses i relation til de kriterier, der er anført under 1 og 2 ovenfor og navnlig under hensyn til:

<b>Påvirkningernes omfang (geografisk område og omfanget af personer, der berøres):</b>
De potentielle påvirkninger vil typisk være fra støv(jord og metal) og støj. Støvpåvirkning vil være lille, men vil kunne berøre boligområdet syd for virksomheden.  Støjen vil ligeledes bidrage til øget støj i området og kunne påvirke boligerne mod syd.  Der vil være en potentiel risiko for jordforurening såfremt der sker driftsuheld. En evt. jordforurening vil ikke påvirke de omkringliggende områder.  Der forventes ingen metalforurening af jorden, da skrottet vil blive opbevaret i containere.
<b>Påvirkningernes grænseoverskridende karakter:</b>
Det forventes at støjgrænserne overholdes. Støjen vil være daglig, men vil variere meget i intensitet. Der har indtil dags dato ikke været klager over virksomheden, der har ligget på matriklerne siden 1984.
<b>Påvirkningsgrad og kompleksitet:</b>
Der vil være tale om en konstant jævn påvirkning gennem hele året.
<b>Påvirkningens sandsynlighed:</b>
Der kan forventes en mindre støvpåvirkning, især i sommerhalvåret. Støjpåvirkningen vil forekomme jævnt over hele året.
<b>Påvirkningens varighed, hyppighed og reversibilitet:</b>
Der vil blive tale om en lille konstant påvirkning af støv og en jævn konstant påvirkning af støj.

## Konklusion

Nyborg Kommune har vurderet at de miljømæssige påvirkninger af omgivelserne vil være af mindre betydning, i forbindelse med en miljøgodkendelse af virksomheden Jesper H, Pedersen Aps.

Begrundelsen for at afgørelsen ikke er VVM-pligtig er, at påvirkningerne vurderes til at være af mindre betydning for omgivelserne og miljøet. Desuden afviger virksomhedens aktiviteter ikke fra kommune- eller lokalplanen for området.

Miljøgodkendelsen forudsætter derfor ikke udarbejdelsen af regionplantlæg med dertilhørende VVM-redegørelse.

Per Jürgensen