



Miljøgodkendelse af husdyrproduktion og udbringningsarealer på minkfarmen Ferritslevvej 94, 5540 Ullerslev

September 2010

Indholdsfortegnelse

INDLEDNING	3
MILJØGODKENDELSE	4
IKKE-TEKNISK RESUMÉ	4
AFGØRELSE	5
VILKÅR FOR GODKENDELSEN	6
RETSBESKYTTELSE	11
OFFENTLIGGØRELSE	11
KLAGEVEJLEDNING	11
MODTAGERE AF KOPI AF AFGØRELSEN	12
MILJØVURDERING	13
1. GRUNDFORHOLD	13
1.1 Ansøger og ejerforhold	13
1.2 Overordnede oplysninger.....	13
2. BELIGGENHED OG PLANMÆSSIGE FORHOLD.....	13
2.1 Bygge- og beskyttelseslinier, fredninger mv.....	13
2.2 Placering i landskabet.....	15
3. PRODUKTIONSANLÆG	16
3.1 Drift.....	16
3.2 Gødningsproduktion og - håndtering	20
3.3 Forurening og gener fra husdyrbrugets anlæg	21
4. BEDRIFTENS AREALER.....	26
4.1 Høring af Faaborg-Midtfyn Kommune	26
4.2 Drift af udbringningsarealer.....	27
4.3 Gødningsproduktion og -håndtering	28
4.3 Forurening og gener fra husdyrbrugets arealer.....	28
5. BEDSTE TILGÆNGELIGE TEKNIK (BAT)	31
6. AFFALD	34
7. OFFENTLIGHED	35
KORTBILAG 1A.....	37
KORTBILAG 1B.....	38
KORTBILAG 2.....	39
BILAG 3 – HØRINGSSVAR FRA FAABORG-MIDTFYN KOMMUNE	40

Indledning

Emne	Data
Ansøger og ejer	Ellinge Minkfarm I/S
Husdyrbrugets navn og adresse	Ellinge Minkfarm I/S, Ferritslevvej 94, 5540 Ullerslev
Ejendomsnummer	4500007914
Matrikelnummer	14t m.fl. Ellinge By, Ellinge
Virksomhedens art	Landbrugsbedrift med mink
CHR-nummer	85007
CVR-nummer	28237588
P-nummer	1002652699
Kontaktperson	Niels Danielsen
Tilsynsmyndighed	Nyborg Kommune

Nyborg Kommune har den 22. december 2008 modtaget ansøgning om godkendelse af udvidelse af dyreholdet på ovennævnte ejendom fra en årsproduktion på 137 DE fordelt på 4.100 minktæver til en årsproduktion på i alt 200 DE fordelt på 6.000 minktæver. Ansøgningen vedrører også udbringning af husdyrgødning på 165,4 ha ejede og forpagtede arealer tilhørende bedriften.

I forbindelse med udvidelsen opføres der en ny lukket minkhal i tilknytning til eksisterende minkproduktionsbygninger.

Den 20. maj, den 23. juni, den 14. juli 2009 samt den 26. maj og 10. juni 2010 bad Nyborg Kommune om yderligere oplysninger i forbindelse med behandlingen af denne ansøgning. I den indsendte ansøgning af 21. juni 2010 er der foretaget de nødvendige korrektioner i forhold til de krævede yderligere oplysninger.

Husdyrproduktionen ligger mellem 75 DE og 250 DE, og er derfor omfattet af § 11 i lov nr. 1572 af 20. december 2006 om miljøgodkendelse m.v. af husdyrbrug, med senere ændringer (husdyrgodkendelsesloven).

Ansøgningen, "Husdyrgodkendelse.dk. Ansøgningsskema. Skemanummer 10.339, version 5" inklusive bilag af 21. juni 2010, om § 11-godkendelse af virksomheden, samt diverse bilag ligger til grund for godkendelsen. Den indeholder en beskrivelse af virksomheden, samt diverse beregninger af virksomhedens forureningsforhold.

Godkendelsen indeholder en række vilkår for virksomhedens drift, indretning og kontrol. Vilkårene er stillet på baggrund af nedenstående miljøvurdering af virksomhedens forureningsmæssige forhold. Vilkårene skal sikre, at eventuelle gener for naboer begrænses, at der ikke sker en øget næringsstofpåvirkning af følsomme naturtyper, samt at der er taget hensyn til de landskabelige værdier.

Miljøgodkendelse

Ikke-teknisk resumé

Denne miljøgodkendelse gives til Ellinge Minkfarm I/S, der har søgt om godkendelse efter lov om miljøgodkendelse m.v. af husdyrbrug. Der er søgt om en udvidelse af dyreholdet, således at der fremover vil være i alt 6.000 minktæver med hvalpe på ejendommen. Der opføres en ny lukket minkhal i tilknytning til eksisterende produktion. Miljøgodkendelsen omfatter husdyrbruget på Ferritslevvej 94, 5540 Ullerslev, samt alle de arealer der drives under bedriften.

Ansøgningen om miljøgodkendelse er indsendt gennem Miljøstyrelsens elektroniske ansøgningssystem, www.husdyrgodkendelse.dk. Ansøgningssystemet foretager en række beregninger af miljøpåvirkningerne fra husdyrbrugets anlæg og arealer. Disse beregninger udgør sammen med ansøgningens øvrige oplysninger grundlaget for kommunens miljøvurdering.

Kommunen skal sikre sig, at ansøgeren har truffet de nødvendige foranstaltninger til at forebygge og begrænse forureningen ved anvendelse af den bedste tilgængelige teknik, og at husdyrbruget i øvrigt kan drives på stedet uden at påvirke omgivelserne på en måde, som er uforenelig med hensynet til omgivelserne. Der skal herunder tages hensyn til gener for omkringboende og forurening af natur og miljø fra både husdyrbrugets anlæg og de arealer, hvor der bliver udbragt husdyrgødning.

Det er Nyborg Kommunes vurdering, at det er muligt at drive husdyrbruget på stedet uden væsentlige gener for de omboende og uden at påvirke miljøet væsentligt, bedømt ud fra de væsentlighedskriterier, der er indarbejdet i husdyrlovgivningen.

Denne miljøgodkendelse er opdelt i to hovedafsnit. Første del udgøres af selve godkendelsen med de vilkår, Nyborg Kommune stiller vedrørende indretning og drift af virksomheden. Anden del er den miljøtekniske beskrivelse og vurdering. Her er ejendommen og arealerne beskrevet nærmere, og der er redegjort for den påvirkning, virksomheden forventes at have på omgivelserne.

Godkendelsen indeholder en række konkrete vilkår for virksomhedens indretning og drift. Vilkårene skal medvirke til at sikre, at indretning og drift af husdyrbruget og arealerne sker i overensstemmelse med ansøgningsmaterialet og den miljøtekniske beskrivelse og vurdering, at yderligere miljøkrav, fastsat på grundlag af kommunens vurdering af ansøgningen, overholdes og at risikoen for, at der forekommer forurening eller gener ud over de forventede ifølge miljøvurderingen, nedsættes.

Kommunen skal revurdere godkendelsen efter 8 år.

Afgørelse

Nyborg Kommune godkender hermed en årsproduktion på i alt 200 DE fordelt på 6.000 minktæver med hvalpe på landbrugsejendommen matr.nr. 14t m.fl. Ellinge By, Ellinge beliggende Ferritslevvej 94, 5540 Ullerslev, samt udbringning af husdyrgødning på 163,1 ha ejede og forpagtede arealer tilhørende bedriften, CVR. nr. 28237588. Der er ikke aftale om udbringning af husdyrgødning på andre arealer. Godkendelsen omfatter desuden etablering af en 4956 m² minkhal i tilknytning til de eksisterende produktionsbygninger.

Nyborg Kommune giver godkendelsen, da det vurderes, at ansøgeren har truffet de nødvendige foranstaltninger til at forebygge og begrænse forureningen ved anvendelse af den bedste tilgængelige teknik, og at husdyrbruget i øvrigt kan drives på stedet uden at påvirke omgivelserne på en måde, som er uforenelige med hensynet til omgivelserne. I vurderingen er indgået hvorvidt indretning og drift af husdyrbruget, samt udbringning af husdyrgødning og drift af arealerne kan ske i overensstemmelse med gældende regler og uden at medføre væsentlig påvirkning af miljøet, som dette er defineret i husdyrgodkendelsesloven, herunder at projektet ikke skader bevaringsstatus for Natura 2000-områder eller levesteder for arter optaget på Habitatdirektivets bilag IV.

Miljøgodkendelsen er givet i henhold til § 11 i lov nr. 1572 af 20. december 2006 om miljøgodkendelse m.v. af husdyrbrug, med senere ændringer (husdyrgodkendelsesloven). Miljøgodkendelsen meddeles under forudsætning af, at gældende regler på området og nedenstående vilkår overholdes. Vilkårene er omfattet af den 8-årige retsbeskyttelsesperiode. Vilkårene kan dog til enhver tid ændres efter reglerne i husdyrgodkendelseslovens § 40, stk. 2.

Godkendelsen omfatter hele virksomheden og skal være udnyttet senest to år efter godkendelsesdatoen, således at bygningsmæssige ændringer er gennemført og produktionen svarer til godkendelsen. Hvis godkendelsen, efter at være taget i brug, ikke har været helt eller delvist udnyttet bortfalder den del af godkendelsen, der ikke har været udnyttet i tre på hinanden følgende år. Nyborg Kommune accepterer dog, at produktionen hvert år er op til 10 % mindre end den angivne maksimale produktion, uden at dette får konsekvenser for godkendelsen.

Virksomhedens miljøgodkendelse skal, jf. § 17 i bekendtgørelse nr. 294 af 31. marts 2009 om tilladelse og godkendelse mv. af husdyrbrug regelmæssigt og mindst hvert 10. år, tages op til revurdering. Den første regelmæssige vurdering skal dog foretages senest, når der er forløbet 8 år. Det er planlagt at foretage den første revurdering i 2018.

Forudsætningerne for godkendelsen findes i "Ansøgnings-skema. Skema nummer 10.339, "version 5 af 21. juni 2010 inklusive bilag", og i nedenstående "Miljøvurdering".

Der gøres opmærksom på, at etablering af nye anlæg ikke må igangsættes, før der er givet en byggetilladelse og eventuelle andre nødvendige tilladelser og dispensationer fra Nyborg Kommune.

Vilkår for godkendelsen

1. Generelle forhold

Drift og indretning

- 1.1. Virksomheden skal placeres, indrettes og drives i overensstemmelse med de oplysninger, der fremgår af den vedlagte ansøgning med bilag, miljøvurderingen og med de ændringer, der fremgår af godkendelsens vilkår.
- 1.2. Der skal til stadighed tilstræbes en god hygiejne i og omkring produktionsanlægget.
- 1.3. Drikkevandssystemet skal drives og vedligeholdes, således at unødigt spild undgås.
- 1.4. Der skal ske en løbende gennemgang af rutiner, inventar mv. med henblik på at reducere vand- og energiforbrug.
- 1.5. Alle minkhaller skal have gødningsrender over 32 cm og daglig tømning.

Årsproduktion

- 1.6. Husdyrbruget tillades drevet med et årligt dyrehold på maksimalt:

Art	Maksimal Årsproduktion, stk.	Maksimalt antal DE
Mink	6.000	200,0

Beregningen af antallet af DE skal foretages jf. bilag 1A i bekendtgørelse nr. 1695 af 19. december 2006 om husdyrbrug og dyrehold for mere end 3 dyreenheder, husdyrgødning, ensilage m.v., med senere ændringer.

Produktionen må de første 8 år være op til 10 % mindre end den angivne maksimale produktion, uden af dette får konsekvenser for godkendelsen.

- 1.7. Nyt staldanlæg til mink må ikke placeres nærmere end 100 meter fra Ferritslevvej 96 og nærmere end 5 meter fra naboskel.

Information om ændringer på virksomheden

- 1.8. Ændringer i ejerforhold (eller hvem der har ansvar for driften) skal meddeles til kommunen.
- 1.9. Drifts-, indretnings- eller bygningsmæssige ændringer, der er relevante i forhold til godkendelsen, skal anmeldes til kommunen inden gennemførelsen.
- 1.10. De vilkår, der vedrører driften, skal være kendt af de ansatte, der er beskæftiget med den pågældende del af driften.

2. Produktionsanlæg og drift

Fodring

- 2.1. For at overholde kravet til ammoniakreduktion skal proteinindholdet i foderet i ugerne 30-47 være højest 32 % af OE (omsættelig energi).
- 2.2. Samtlige husdyr på bedriften skal leve op til ovennævnte krav. Dokumentation herfor skal mindst dække en sammenhængende periode på 12 måneder. Det kan f.eks. være indlægssedler på foder eller lignende.

Håndtering og opbevaring af gødning.

- 2.3. Håndtering af gylle skal foregå under opsyn, således at spild undgås.

- 2.4 Der skal til stadighed foreligge lejekontrakt af mindst 5 års varighed i forbindelse med opbevaring af husdyrgødning i gyllebeholder på anden ejendom. Kopi skal fremsendes til Nyborg Kommune senest 14 dage efter at aftalen er indgået.

Transport

- 2.5 Gylle skal under transport på offentlig vej være opbevaret i lukket beholder, så spild ikke kan finde sted. Skulle der alligevel ske spild, skal dette straks opsamles.

Halmfyringsanlæg

- 2.6 Der må ikke anvendes andet end halm som brændsel i ejendommens halmfyringsanlæg.
- 2.7 Aske fra halmen skal udbringes på markerne (evt. iblandet gyllen) eller bortskaffes som erhvervsaffald. Halmaske skal opbevares i tæt lukket beholder eller lignende.
- 2.8 Halmfyringsanlægget skal som minimum overholde grænseværdierne fastsat for stofindholdet i røggassen fra mindre biomasse fyrede anlæg jf. Miljøstyrelsens luftvejledning¹. Dette betyder, at:
- Støvdledningen skal være mindre end 300 mg/Nm³ tør røggas ved 10% ilt*.
 - CO-udledningen (Kulmonooxid) skal være mindre end 500 mg/Nm³ tør røggas ved 10% ilt*.
- * Grænseværdierne er timemiddelværdier og CO-værdien skal først overholdelse 10 minutter efter optænding i koldt fyringsanlæg.
- 2.9 Som egenkontrol skal virksomheden mindst 1 gang om året få foretaget service på fyringsanlægget, for at kontrollere at styringsenhederne fungerer tilfredsstillende og dermed sikrer at der sker den bedst mulige udbrænding af røggassen.

Spildevand og overfladevand

- 2.10 Al vask af maskiner, redskaber og sprøjteudstyr skal foregå på en tæt støbt plads med afløb til gyllebeholder eller anden tæt beholder.
- 2.11 Overfladeafløb, tagnedløb og lignende skal være placeret og indrettet således, at der ikke kan ske afløb af forurenende stoffer, hvis der sker uheld i forbindelse med oplagring, anvendelse og transport af foder, dyr, gødning, olie eller kemikalier.

Uheld og risici

- 2.12 Ved driftsuheld, hvor der opstår risiko for forurening af miljøet, er der pligt til øjeblikkeligt at anmelde dette til: Alarmcentralen, tlf.: 112 og efterfølgende straks at underrette: Nyborg Kommune, Teknik- og Miljøafdelingen, tlf. 63337000.
- 2.13 Der skal til stadighed foreligge en ajourført beredskabsplan, som fortæller, hvornår og hvordan der skal reageres ved uheld, som kan medføre konsekvenser for det eksterne miljø. Beredskabsplanens indhold og placering skal være kendt af alle ansatte.

Støj

- 2.14 Virksomhedens samlede bidrag til det ækvivalente, korrigerede støjniveau, målt i dB(A) og målt i ethvert punkt på opholdsarealer ved nabobeboelse, må ikke overstige følgende værdier:

¹ Vejledning fra Miljøstyrelsen nr. 2 2001. Luftvejledningen. Begrænsning af luftforurening fra virksomheder

Mandag-fredag kl. 7-18 (8 timer) Lørdag kl. 7-14 (7 timer)	Alle dage kl. 18-22 (1 time) Lørdag kl. 14-18 (4 timer) Søn- og helligdag kl. 7-18 (8 timer)	Alle dage kl. 22-7 (½ time)	Alle dage kl. 22-7 Maksimal værdi
55 dB(A)	45 dB(A)	40 dB(A)	55 dB(A)

Støjbidraget (bortset fra maksimalværdien) måles som det ækvivalente, konstante, korrigerede støjni-
veau i dB(A) (re. 20 µPa). Tallene i parenteserne angiver midlingstiden inden for den pågældende pe-
riode.

- 2.15 Virksomheden skal, for egen regning, dokumentere, at støjvilkår overholdes, hvis til-
synsmyndigheden finder det påkrævet. Dokumentation for overholdelse af støjkra-
vene kan være i form af målinger i ejendommens omgivelser (under fuld drift) eller kil-
destyrkemålinger ved de enkelte støjkluder kombineret med beregninger efter den
fælles nordiske beregningsmodel for industristøj.

Skadedyr

- 2.16 Der skal på ejendommene foretages effektiv fluebekæmpelse som minimum i over-
ensstemmelse med de nyeste retningslinjer fra Statens Skadedyrlaboratorium.
- 2.17 Ejendommen skal holdes ryddelig og uden oplag af affald og opbevaring af foder skal
ske på sådan en måde, at der ikke opstår risiko for tilhold af skadedyr (rotter m.v.).

Oplag og håndtering af olie, pesticider og øvrige kemikalier

- 2.18 Beholdere til opbevaring af smøreolier m.v. skal stå på et, for olie, vanskeligt gen-
nemtrængeligt underlag, og som minimum være overdækket med et halvtag.
- 2.19 Opbevaring af diesel/fyringsolie i overjordiske tanke skal til enhver tid ske i en type-
godkendt beholder, som står overdækket på fast og tæt bund, så spild kan opsamles,
og så der ikke er mulighed for afløb til jord, kloak, overfladevand eller grundvand.
- 2.20 Tankning af diesel skal til enhver tid ske på en plads med fast og tæt bund, enten
med afløb til olieudskiller eller således, at spild kan opsamles, og at der ikke er mu-
lighed for afløb til jord, kloak, overfladevand eller grundvand.
- 2.21 Alle bekæmpelsesmidler skal opbevares i et aflåst rum uden gulvafløb eller i en aflåst
beholder, således at de er utilgængelige for børn og dyr. De må ikke opbevares
sammen med nærings- og nydelsesmidler eller foderstoffer.
- 2.22 Påfyldning af vand i forbindelse med brug af sprøjtemidler på virksomheden må ikke
ske ved direkte opsugning fra søer, vandløb eller brønde/boringer. Der må ikke være
risiko for afløb til dræn eller vandløb.

Beplantning

- 2.23 Der skal omkring hele farmen etableres en stedse vedligeholdt beplantning, jf. an-
søgningens anlægstegning af 3. juni 2009. Beplantningen skal etableres som et
mindst 3 rækket læhegn bestående af egnstypiske træer og buske. Den skal være
etableret senest ét år efter opførelse af den nye minkhal.

3. Udbringningsarealer

Udbringning af husdyrgødning

- 3.1 Udbringning af husdyrgødning skal ske i overensstemmelse med god landmandspraksis, således at lugtgener begrænses. Såfremt god landmandspraksis ikke efterlevs, kan tilsynsmyndigheden meddele påbud med henblik på at sikre, at god landmandspraksis overholdes.
- 3.2 Der må inden for et planår maksimalt udbringes minkgylle fra i alt 6.000 tæver, svarende til 200,0 DE. I alt må der således udbringes maksimalt 22.865 kg kvælstof og 5.580 kg fosfor i organisk gødning, beregnet ud fra normtal 05/06. Bedriftens arealer må derudover ikke tilføres anden organisk gødning.
- 3.3 Udbringning af husdyrgødning på markerne 1, 3, 5, 6, 7, 8, 9, 10, 11, 12 og 43 skal ske ved nedfældning på sort jord og græsarealer. Pr. 1. januar 2011 skal al udbragt gylle på sort jord og græsarealer nedfældes.
- 3.4 Der må ikke udbringes husdyrgødning på den del af mark 1, der skråner mere end 6°. Se kort side 27.
- 3.5 På mark 28, 29 og 33, skal der holdes en 10 meter gødningsfri bræmme op til sårbare naturarealer. Udstrækningen af bufferzonerne fremgår af kort på side 29.
- 3.6 Der må kun ske udspreddning af husdyrgødning på udbringningsarealerne tilhørende ejendommen jf. kortbilag 1 og 2 samt i henhold til gældende regler.

Kvælstof

- 3.6 Den til enhver tid gældende kvælstofkvote til afgrøderne i sædskiftet skal reduceres med 3,5 %.
- 3.7 Hvis der konstateres forhøjede nitratkoncentrationer i det oppumpede grundvand i indvindingsoplandet til Såderup Vandværk og Ellinge Vandværk, kan virksomheden blive påbudt at iværksætte tiltag, der mindsker nitratudvaskningen til grundvandet. Forslag til tiltag skal ske i samråd med kommunen.

4. Bedste tilgængelige teknik

- 4.1 Der skal i godkendelsesperioden foretages fornøden forureningsbegrænsning på basis af principper om bedst tilgængelig teknik til nedbringelse af eventuelle gener fra stalde og gødningsopbevaringsanlæg.
- 4.2 Ved substitution af råvarer og hjælpestoffer skal virksomheden dokumentere, at substitutionen sker til mindre miljøbelastende råvarer og hjælpestoffer.
- 4.3 Anlæg, der er særligt energiforbrugende, f.eks. pelsningsanlæg, skal kontrolleres og vedligeholdes således, at de altid kører energimæssigt optimalt.

5. Affald

- 5.1 Al affald fremkommet i forbindelse med produktionen, skal bortskaffes i overensstemmelse med det til enhver tid gældende regulativ for erhvervsaffald.
- 5.2 Spildolie skal opbevares under tag, på tæt fast bund uden mulighed for afløb til kloak, jord, vandløb eller grundvand og således, at der er en opsamlingskapacitet til en mængde svarende til rumindholdet af den størst benyttede beholder.
- 5.3 Der må ikke foretages afbrænding af affald på ejendommen.

- 5.4 Virksomhedens medicinaffald, veterinært affald m.v. skal opbevares utilgængeligt for uvedkommende.
- 5.5 Animalsk affald, herunder selvdøde dyr, skal opbevares i lukket kasse, container eller lignende og placeres på et egnet sted efter aftale med tilsynsmyndigheden, således at der i tidsrummet indtil afhentningen ikke opstår uhygiejniske forhold herunder adgang for omstrejfende dyr.

6. Produktionens ophør

- 6.1 Ved ophør af driften, skal virksomheden foretage en forsvarlig oprydning, gødningshåndtering og afhændelse af farligt affald. Der skal ske orientering til kommunen ved ophør af driften og planlægning og omfanget af oprydning m.v. skal ske i samråd med kommunen.

7. Egenkontrol

- 7.1 Til dokumentation for, at produktionsomfang, fodring, udbragte mængder af husdyrgødning og drift af arealerne er inden for godkendelsens rammer, skal følgende dokumenter opbevares for de seneste fem år/planår. De skal kunne forevises ved tilsyn og de skal indsendes til kommunen på forlangende:
 - Husdyrindberetning
 - Regnskaber for solgte skind og dyr
 - Mark og gødningsplaner med tilhørende kortbilag
 - Forpagtningsaftaler af mindst 1 års varighed
 - Opbevaringsaftale for husdyrgødning af mindst 5 års varighed
 - Indsendt gødningsregnskab inkl. kvitteringer for overførte mængder husdyrgødning.
 - Dokumentation for anvendte foder mængder
 - Indlægssedler fra foderblandinger, der viser proteinindhold
 - Regnskabsbilag fra destruktionsanlæg for døde dyr
 - Kvitteringer for aflevering af affald
- 7.2 Ejendommens bygninger, inventar, og tekniske installationer efterses jævnligt og nødvendige reparationer udføres. Der skal foretages registrering af gennemførte eftersyn og større reparationer.
- 7.3 Dokumentation for at affald bortskaffes miljømæssigt forsvarligt skal opbevares i mindst 5 år og forevises på forlangende.
- 7.4 Der skal én gang årligt ske registrering med angivelse af el-, vand- og foderforbrug, samt forbrug af fyringsolie og dieselolie. Registreringen skal opbevares i mindst 5 år og forevises på forlangende.

Bortfald og kontinuitetsbrud

Vilkårene i denne godkendelse skal, hvis andet ikke er anført, være opfyldt fra den dato, hvor godkendelsen træder i kraft. Godkendelsen skal være udnyttet senest to år efter godkendelsesdatoen, således at bygningsmæssige ændringer er gennemført og produktionen svarer til godkendelsen. Hvis godkendelsen ikke har været udnyttet helt eller delvist udnyt-

tet bortfalder den del af godkendelsen, der ikke har været udnyttet i tre på hinanden følgende år.

Retsbeskyttelse

Ifølge § 40 i husdyrgodkendelsesloven må tilsynsmyndigheden ikke meddele påbud eller forbud efter § 39, før der er forløbet 8 år efter meddelelsen af en godkendelse. Tilsynsmyndigheden skal dog tage godkendelsen op til revurdering og om nødvendigt meddele påbud eller forbud efter § 40, hvis

- 1) der er fremkommet nye oplysninger om forureningens skadelige virkning,
- 2) forureningen medfører miljømæssige skadevirkninger, der ikke kunne forudses ved godkendelsens meddelelse,
- 3) forureningen i øvrigt går ud over det, som blev lagt til grund ved godkendelsens meddelelse,
- 4) væsentlige ændringer i den bedste tilgængelige teknik skaber mulighed for en betydelig nedbringelse af emissionerne, uden at det medfører uforholdsmæssigt store omkostninger,
- 5) det af hensyn til driftssikkerheden i forbindelse med processen eller aktiviteten er påkrævet, at der anvendes andre teknikker

Offentliggørelse

Miljøgodkendelsen offentliggøres ved annoncering i Lokalavisen Nyborg den 14. september 2010.

Klagevejledning

Afgørelsen, der alene vedrører forholdene i henhold til husdyrgodkendelsesloven, kan inden 4 uger efter afgørelsens annoncering, dvs. inden den 12. oktober 2010 kl. 15 påklages til Miljøklagenævnet. Klageberettiget er ansøger og enhver, der har en individuel, væsentlig interesse i sagen.

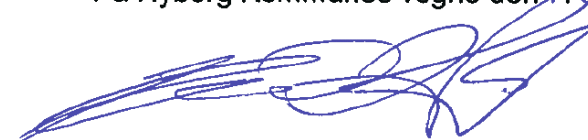
En eventuel klage skal være stilet til Miljøklagenævnet, Rentemestervej 8, 2400 København NV, men indsendes skriftligt til Nyborg Kommune, Teknik- og Miljøafdeling, Nørrevoldgade 9, Nyborg eller pr. mail til teknik-miljoeafdelingen@nyborg.dk, som videresender klagen sammen med sagens akter.

En evt. klage har ikke opsættende virkning, medmindre Miljøklagenævnet bestemmer andet, hvorfor godkendelsen på eget ansvar kan udnyttes før klagefristen er udløbet i henhold til husdyrgodkendelseslovens § 81, stk. 1.

Hvis afgørelsen påklages, vil dette blive meddelt ansøger.

Denne afgørelse kan endvidere indbringes for domstolene, jf. husdyrgodkendelseslovens § 90. En eventuel sag skal være anlagt inden 6 måneder efter annonceringen.

På Nyborg Kommunes vegne den 7. september 2010.



Knud Theil
Formand for Teknik- og Miljøudvalget



Arvid Degn
Teknik- og Miljøchef

Modtagere af kopi af afgørelsen

- Videncentret for Landbrug, att. Hans Henrik Møller. Agro Food Park 15, 8200 Århus N
E-post: hhm@landscentret.dk
- Miljøministeriet, Miljøcenter Odense. CF Tietgens Boulevard 40, 5220 Odense SØ.
E-post: Post@ode.mim.dk
- Sundhedsstyrelsen. E-post: syd@sst.dk
- Det Økologiske Råd, Blegdamsvej 4B, 2200 København N.
E-post: husdyr@ecocouncil.dk
- Danmarks Naturfredningsforening. Masnedøgade 20, 2100 København Ø
E-post: dn@dn.dk
- Danmarks Fiskeriforening, Nordensvej 3, Taulov, 7000 Fredericia
E-post: mail@dkfisk.dk
- Ferskvandsfiskeriforeningen, v/Niels Barslund,
E-post: nb@ferskvandsfiskeriforeningen.dk
- Danmarks Sportsfiskerforbund. Worsaaesgade 1, 7100 Vejle.
E-post: jkt@sportsfiskerforbundet.dk
- Danmarks Sportsfiskerforbund, miljøkoordinator for Nyborg Kommune Frode Thorhauge.
E-post: f.thorhauge@newmail.dk
- Dansk Ornitologisk Forening, E-post: natur@dof.dk
- Jens Madsen og Michael Øhlenschlæger, Ferritslevvej 82, 5540 Ullerslev
- Michael og Jeanette Larsen, Ferritslevvej 84, 5540 Ullerslev
- Lars Henriksen og Jonna Eriksen, Ferritslevvej 86, 5540 Ullerslev
- Henning og Hanne Hansen, Ferritslevvej 88, 5540 Ullerslev
- Johannes og Malina Tranberg, Ferritslevvej 90, 5540 Ullerslev
- Jette Andersen, Ferritslevvej 92, 5540 Ullerslev
- Michael, Lene og Sissel Rasmussen, Ferritslevvej 96, 5540 Ullerslev
- Hans og Kirsten Andersen, Ferritslevvej 113, 5540 Ullerslev
- Faaborg-Midtfyn Kommune, Nørregade 4, 5600 Faaborg
- Ellinge Vandværk, att. Henning Christensen, Åvænget 8, 5540 Ullerslev
- Såderup Vandværk, att. formand Peter Frederiksen, Skellerupvej 3, 5540 Ullerslev
- Palle Kerdil, Brændeskovvej 11, 5800 Nyborg
- Kurt Trolle, Holts Møllevej 3, 5540 Ullerslev

Miljøvurdering

Nedenstående miljøvurdering danner som tidligere nævnt grundlag for de vilkår, som er meddelt i tilknytning til godkendelsen. Udgangspunktet for miljøvurderingen er den indsendte ansøgning om godkendelse - Skema nummer 10.339, version 5 inklusive bilag af 21. juni 2010.

Vurderingen skal belyse, om de virkemidler til forebyggelse og begrænsning af forurening, som fremgår af ansøgningen om etablering, udvidelse eller ændring af husdyrbruget, opfylder kravet om anvendelse af bedste tilgængelige teknik. Desuden skal vurderingen belyse, hvilke konsekvenser de forskellige typer af påvirkninger, den ansøgte etablering, udvidelse eller ændring, vil kunne forventes at have på omgivelserne.

Hvor det vurderes, at der er behov for at stille særlige vilkår, vil dette være formuleret til sidst i det enkelte afsnit.

1. Grundforhold

Her er foretaget en indledende vurdering af om den indsendte ansøgning omfatter anlæg og arealer, der kan indebære forøget forurening eller andre virkninger af omgivelserne som følge af den ansøgte etablering, udvidelse eller ændring. Endvidere er det vurderet, om ansøgningen indeholder de krævede oplysninger og om sagen er tilstrækkeligt belyst, herunder om ansøgningens oplysninger er i overensstemmelse med kommunens oplysninger.

1.1 Ansøger og ejerforhold

Oplysningerne om ansøger og ejerforhold er her vurderet med henblik på at sikre, at ansvaret for at husdyrbruget indrettes og drives i overensstemmelse med den meddelte miljøgodkendelse, er rettet mod de korrekte juridiske personer.

Det vurderes ud fra oplysninger hentet i CVR og FødevarerErhvervs register over støtteansøgere, at miljøgodkendelsen er rettet mod den korrekte juridiske person.

1.2 Overordnede oplysninger

Ansøgningens overordnede oplysninger om det ansøgte husdyrbrug er grundlaget for omfanget af den husdyrproduktion, der meddeles miljøgodkendelse til, herunder er der bl.a. foretaget en vurdering af om andre ejendomme under den samlede bedrift bør omfattes af miljøgodkendelsen, og om der er behov for at inddrage andre aktiviteter, tilladelser m.v. i vurderingen af det ansøgte husdyrbrugs påvirkning af omgivelserne.

Der er i ansøgningen ikke oplysninger om andre ejendomme, der indgår i den samlede bedrift. Det vurderes, at der ikke er grundlag for at lade andre ejendomme indgå i denne godkendelse.

2. Beliggenhed og planmæssige forhold

2.1 Bygge- og beskyttelseslinier, fredninger mv.

Med hensyn til landskab er der i det følgende foretaget en vurdering af, hvorvidt den ansøgte produktion kan drives på stedet, på en måde, som er forenelig med hensynet til omgivelserne, herunder bl.a. bevaringsværdige bebyggelser, kultur- og bymiljøer og landskaber.

Af kortværket i Miljøportalen fremgår, at den nye minkhal bliver adskilt fra den øvrige husdyrproduktion af et beskyttet sten-/jorddige. Nyborg kommune har foretaget en besigtigelse af dette. Det kunne konstateres, at der var en mindre forhøjning af jordlaget på den registrerede strækning nord for stuehuset og vest for eksisterende produktionsbygninger. Se nedenstående luftfoto med markering af det registrerede dige og foto fra besigtigelsen af diget. Ud for gyllebeholderen manglede der en strækning af det registrerede dige på ca. 20 m og ligeså ved markvejen nedenfor maskinhuset. Det vurderes, at der er tale om et mindre jorddige. Det er dog uklart hvornår der er sket gennembrud af diget, men sandsynligvis er disse sket i forbindelse med ændringer/udvidelser på minkfarmen. Det er derfor kommunens vurdering, at der i forbindelse med byggeanmeldelsen til den aktuelle udvidelse af produktionen, skal søges om en lovliggørende dispensation til de nødvendige gennembrud af diget. Det vurderes, at der kan gives en lovliggørende dispensation til de nødvendige gennembrud af diget.





Husdyrproduktionen ligger udenfor kirke-, skov-, sø-, å-, fortidsminde-, strandbeskyttelses- og klitfredningslinierne samt udenfor kystnærhedszonen. Husdyrbruget ligger tillige udenfor større sammenhængende landskaber og biologiske interesseområder.

Det vurderes samlet, at der ikke umiddelbart er beliggenheds- eller planmæssige hindringer for gennemførelse af det aktuelle projekt. Der vil i det følgende blive foretaget en nærmere vurdering af, om driften af produktionsanlægget og udspretningsarealerne m.v. vil have væsentlige negative konsekvenser for omgivelserne.

Da den ansøgte minkhal anses som produktionsmæssig nødvendig, og da den opføres i tilknytning til eksisterende bygninger vurderes det, at der kan meddeles miljøgodkendelse til projektet.

Nyborg Kommune vurderer, at opførelsen af den nye minkhal ikke har væsentlige landskabelige konsekvenser, da ændringen sker inden for den eksisterende bygningsmasse. Den nye minkhal opføres i tilknytning til eksisterende haller og i samme materialer og vil dermed ikke skille sig væsentligt ud i landskabet. Der stilles dog vilkår om beplantning omkring anlægget jf. tegningen i ansøgningsmaterialet og bestemmelserne i gældende bekendtgørelse om pelsdyrfarme. Dispensation til genbrud af diget ved ejendommen håndteres særskilt.

2.2 Placering i landskabet

Husdyrbruget ligger i landzone. Der er ingen kommuneplanmæssige bindinger i forhold til produktionsanlægget og udspretningsarealerne. Oversigtskort på side 18 viser indretningen af produktionsanlægget. Udbringningsarealerne er vist på kortbilag 1.

Eksisterende produktion udvides med en ekstra 12-rækket lukket minkhal på 177 x 28 meter (ca. 4.956 m²). Hallen er af tilsvarende type, som de øvrige lukkede haller på farmen. Hallen beklædes med stålplader i en afdæmpede farve, i lighed med de øvrige haller. Taget er grå eternit med ca. 20 pct. lysplader. Højden af bygningen er 5,8 meter. I det terrænet skråner, skal der graves ud, således at hallen bliver mindre synlig fra Ellinge by. Den overskydende jord bruges som afskærmende vold mod vest. Visuelt vil det ansøgte byg-

geri ligne de to eksisterende 10-rækkede haller mod øst, når der plantes læhegn omkring farmen. Ellinge Minkfarm råder over en gyllebeholder på Ferritslevvej 137.

Jf. bek. nr. 1428 af 13. december 2006 om pelsdyrfarme m.v. (pelsdyrbekendtgørelsen) må der på farme under 10.000 tæver ikke ske ændringer der kan medføre forøget forurening indenfor 200 meter af eksisterende eller fremtidig byzone eller lokalplanlagt boligområde eller indenfor 100 meter af øvrige naboejendomme. Nærmeste lokalplanlagte område ligger ca. 240 m vest for ejendommen (blandet bolig og erhverv). Der er ingen naboejendomme indenfor 100 meter af pelsdyrfarmen. Nærmeste nabo til det nye staldafsnit er Ferritslevvej 96, der ligger ca. 115 meter syd for minkhallen. Den nye minkhal placeres mindst 5 meter fra naboskel mod nord.

Bestemmelserne i pelsdyrbekendtgørelsens kapitel 2 omkring placering af pelsdyrhaller er således overholdt for den nye mainhal.

Det vurderes, at der ikke er landskabelige, beliggenheds- eller planmæssige hindringer for gennemførelse af det aktuelle projekt. Der vil blive foretaget en vurdering af påvirkningen af kvælstof og fosfor under afsnittene om produktionsanlægget og udspretningsarealerne.

3. Produktionsanlæg

I dette afsnit er der foretaget en vurdering af relevante produktions- og driftsmæssige forhold.

3.1 Drift

Der er her foretaget en vurdering af, om der er driftsmæssige og tekniske forhold, der vil give anledning til en u hensigtsmæssig påvirkning af omgivelserne.

3.1.1 Dyrehold

Produktionen vil i nudrift og ansøgt omfatte:

Husdyrart	Nudrift		Ansøgt drift	
	Antal	DE*	Antal	DE*
Mink	4.100	136,7	6.000	200,0
I alt:		136,7		200,0

*Beregningen af antallet af DE er foretaget jf. bilag 1A i bekendtgørelse nr. 1695 af 19. december 2006 om husdyrbrug og dyrehold for mere end 3 dyreenheder, husdyrgødning, ensilage m.v., med senere ændringer.

Som biaktivitet pelses der egne mink på ejendommen samt skrabning af skind for andre avlere.

Da oplysningerne i ansøgningen omkring husdyrbrugets størrelse og placering har afgørende betydning for miljøvurderingen af ansøgningen, er der stillet vilkår omkring at husdyrbruget skal drives som ansøgt, og at det ikke må ændres uden forudgående tilladelse.

3.1.2 Stalde m.v.

Produktionsanlægget ændres som vist på nedenstående kortudsnit.



Oversigtskort: Situationsplan ansøgt

Nr.	Anlæg	Kapacitet	Beskrivelse
1	2-rækkede minkhaller	900 mink	Rendebredde: 33 cm, daglig tømning
2	12-rækket minkhal	600 mink	Rendebredde: 36 cm, daglig tømning
3	10 rækkede minkhaller	2.600 mink	Rendebredde: 34 cm, daglig tømning
4	Ny 12-rækket minkhal	1.900 mink	Rendebredde: 36 cm, daglig tømning
5	Maskinhus/diesel		
6	Pelseri/kemi		Vaskeplads på nordsiden af bygning
7	Halmfyr		
8	Gyllebeholder		1.500 m ³
9	Møddingsplads		120 m ²
10	Stuehus/garage		

I forhold til eksisterende bygningsmasse omfatter ansøgningen opførelse af en ny 12-rækket minkhal vest for anlægget med plads til 1.900 mink (bygning nr. 4).

3.1.3 Foder

Minkfoder opbevares i udendørs lukket og isoleret silo på den østlige side af maskinhuset. Der er støbt plads omkring siloen med afløb til gyllebeholder. Antallet af fodertransporter i løbet af året er uændret. I perioden april til november er der i dag daglige leverancer af fersk foder. I løbet af perioden december til februar leveres der foder hver anden dag, i marts leveres der foder 4 – 5 gange om ugen. Ansøger har ikke indflydelse på, hvor ofte og hvornår der leveres foder fra fodercentralen. Leverancerne vil svinge mellem 1,2 og 6 tons afhængig af årstiden. Største mængder er fra juni til november og mindst fra decem-

ber til april. Det vurderes, at der ikke er behov for at stille særlige vilkår vedrørende opbevaringen af foder.

3.1.4 Ventilation

Der er naturlig ventilation i alle haller.

3.1.5 Rengøring

Minkhaller rengøres en gang årligt eller efter behov. Fodersiloen rengøres inden ny levering af foder.

3.1.6 Vandforbrug

Ejendommen bruger i nuværende drift ca. 2.600 m³ vand om året, hvoraf drikkevand til minkene er ca. 1.800 m³ og rengøring af silo mv. udgør 100 m³. Dette vand opsamles og ledes til gyllebeholderen. Vandventilerne er nye og monteret således, at vandspildet er reduceret til et minimum, hvilket også reducerer kravet til opbevaringskapacitet af gyllen. Erfaringerne viser et vandforbrug på mellem 0,3 og 0,5 m³ pr. årstæve og ca. 100 m³ pr. år til rengøring af fodersilo mv. Rengøring af farmen vurderes til ca. 225 m³ svarende til ca. 50 l/tæve. Denne del opsamles ikke til gyllebeholderen. Efter udvidelsen forventes vandforbruget til drikkevand at stige til ca. 2.400 m³ på minkfarmen og 300 m³ til rengøring. Den resterende del af vandforbruget på 450 m³ bruges til privat og til rengøring af maskiner mv. Denne del forventes uændret.

Det anbefales, at der jævnligt foretages en gennemgang af rutinerne omkring vask m.v. af stalde og af vandinstallationen for at reducere vandforbruget.

3.1.7 Energiforbrug

Stuehus og pelseri opvarmes med centralvarme og halmfyr. På minkfarmen er etableret cirkulationsvand, der kan holdes frostfri ved opvarmning med halmfyret, hvilket er energimæssigt bedre end elvarme. Til at reducere energiforbruget til opvarmning af drikkevandet i frostperioder, er der monteret isolerede vandrør på hele farmen, og der er fokus på styringen af vandtemperaturen til maks. 4 grader.

Elforbruget på ejendommen er i dag på 45.000 kwh/år, heraf vurderes privatforbrug at udgøre ca. 7.500 kwh, pelsriet ca. 25.000 kwh, farmen inkl. cirkulationsvand og gyllepumper ca. 7.500 kwh og de resterende 5.000 kwh til forskellig lyskilder og værktøj. Elforbruget til pelsning stiger i store træk med proportionalt med antal af pelsede skind og øges således med 7.500 kwh til i alt 32.500 kwh. Det øvrige elforbrug på farmen vil kun stige marginalt med den øgede minkproduktion.

Der bruges dieselolie på farmen til minkfarmens maskiner og til driften af traktorer i markdriften. Diesel lagres i godkendt dieseltank placeret inde i maskinhuset. Dieselforbruget på årsbasis er på 20.000 liter, heraf vurderes minkfarmens maskiner at bruge de 4.000 liter. Udvidelsen vil betyde en proportional stigning med tæveantallet i dieselforbruget på farmen til 5.500 liter. Markdriften forventes uændret med et årsforbrug på ca. 16.000 liter.

Da halmfyret anvendes i husdyrproduktionen, skal der stilles vilkår om, at anlægget som minimum overholder grænseværdierne fastsat for stofindholdet i røggassen fra mindre biomasse fyrede anlæg jf. Miljøstyrelsens luftvejledning. Dette betyder, at:

- Støvedledningen skal være mindre end 300 mg pr. Nm³ tør røggas ved 10% ilt*.
- CO-udledningen (Kulmonooxid) skal være mindre end 500 mg pr. Nm³ tør røggas ved 10% ilt*.

* Grænseværdierne er timemiddelværdier og CO-værdien skal først overholdelse 10 minutter efter optænding i koldt fyringsanlæg.

Der skal endvidere stilles vilkår om, at der kun må anvendes halm som brændsel i anlægget.

Som egenkontrol bør virksomheden mindst 1 gang om året få foretaget service på fyringsanlægget, for at kontrollere at styringsenhederne fungerer tilfredsstillende og dermed sikrer at der sker den bedst mulige udbrænding af røggassen.

Asken fra halmen skal enten udbringes på de marker hvorfra halmen stammer eller afhændes som industriaffald. Alternativt skal asken afhændes jf. bioaskebekendtgørelsen². Halmasken skal opbevares i tæt lukket beholder el. lign. Halmasken må ikke opbevares i markstak.

Det anbefales, at der føres journal over el-forbruget, samt foretages en gennemgang af installationer m.v. for om muligt at reducere forbruget.

3.1.8 Spildevand og overfladevand

Vask af fodersilo, rekvisitter mv. udgør ca. 100 m³ pr. år, som opsamles fra de befæstede arealer ved pelseri og ved fodersiloen og føres til gyllebeholder.

Selv om risikoen for forurening ikke er større end for andre lignende produktioner, er det kommunens vurdering, at der er en miljømæssig risiko forbundet med vask af maskiner og sprøjteudstyr. Vaskevandet må ikke uden forudgående tilladelse fra kommunen afledes som spildevand eller til overfladevand. Der skal derfor stilles vilkår om, at vaskevand fra vask af stalde, sprøjteudstyr, maskiner og vand fra befæstede arealer skal ledes til gyllebeholder og udspreddes med gyllen.

3.1.9 Driftsforstyrrelser eller uheld

På hele farmen er der gødningsrender under burene, hvorfra gødningen skubbes eller automatisk skræbes i en hovedledning, hvorfra der suges med et vakuumsystem. Fra fortankene pumpes gyllen via en jordledning til gyllebeholderen. Der er dykket indløb på gyllebeholdren.

Risikoen for udslip af gylle i forbindelse med tømning af renderne, er reduceret til den aktuelle udmugning på farmen, som vil svinge mellem 5 og 10 m³ pr. gang. Pumpning af gylle på farmen, vil således altid være manuelt overvåget. Der laves et årligt serviceeftersyn på vakuumanlægget.

Gyllebeholderen tømmes med pumper på gyllevognene eller lastbilerne i forbindelse med udkørsel, hvorfor der er ikke er pumpe på gyllebeholderen. Og dermed ingen risiko for udpumpning fra gylletanken til det fri.

I forbindelse med den nye lovgivning vedrørende sikring af gyllesystemer, er anlægget gennemgået og de nødvendige foranstaltninger er foretaget.

Ved utilsigtet åbning af fodersilo vil foderet blive opsamlet på fast plads under silo. Herfra er der afløb til gyllesystemet. Ejendommen har en beredskabsplan.

Selv om risikoen for forurening ikke er større end for andre lignende produktioner, vurderer Nyborg Kommune, at der skal stilles en række vilkår for at minimere risikoen for forurening fra virksomheden ved driftsforstyrrelser eller uheld. Der skal derfor stilles vilkår om:

- *Overfladeafløb, tagnedløb og lignende skal være placeret og indrettet således, at der ikke kan ske afløb af forurenende stoffer, hvis der sker uheld i forbindelse med oplagring, anvendelse og transport af foder, dyr, gødning, olie eller kemikalier.*

² Bekendtgørelse nr. 39 af 20. januar 2000 om anvendelse af aske fra afgasning og forbrænding af biomasse og biomasseaffald til jordbrugsformål

- Ved driftsuheld, hvor der opstår risiko for forurening af miljøet, er der pligt til øjeblikkeligt at anmelde dette til: Alarmcentralen, tlf.: 112 og efterfølgende straks at underrette: Nyborg Kommune, Teknik- og Miljøafdelingen, tlf. 63337000
- Der skal til stadighed forefindes en opdateret beredskabsplan på ejendommen.

3.1.10 opbevaring og håndtering af olie og kemikalier

Diesel til farm- og markmaskiner opbevares i godkendt beholder i maskinhuset. Kemikalier opbevares i aflåst rum ved pelsieret.

Nyborg Kommune vurderer, at der for at minimere risikoen for forurening af jord og grundvand m.v. skal stilles følgende vilkår vedrørende opbevaring og håndtering af olie og kemikalier:

- *Opbevaring af diesel/fyringsolie i overjordiske tanke skal til enhver tid ske i en typegodkendt beholder, som står overdækket på fast og tæt bund, så spild kan opsamles, og så der ikke er mulighed for afløb til jord, kloak, overfladevand eller grundvand.*
- *Tankning af diesel skal til enhver tid ske på en plads med fast og tæt bund, enten med afløb til olieudskiller eller således, at spild kan opsamles, og at der ikke er mulighed for afløb til jord, kloak, overfladevand eller grundvand.*
- *Alle bekæmpelsesmidler skal opbevares i et aflåst rum uden gulvafløb eller i en aflåst beholder, således at de er utilgængelige for børn og dyr. De må ikke opbevares sammen med nærings- og nydelsesmidler eller foderstoffer*
- *Beholdere til opbevaring af smøreliefer m.v. skal stå på et, for olie, vanskeligt gennemtrængeligt underlag, og som minimum være overdækket med et halvtag.*
- *Påfyldning af vand i forbindelse med brug af sprøjtemidler på virkningen må ikke ske ved direkte opsugning fra søer, vandløb eller brønde/boringer. Der må ikke være risiko for afløb til dræn eller vandløb.*

3.2 Gødningsproduktion og - håndtering

Der er her foretaget en vurdering af, om virksomhedens gødningsproduktion og -håndtering giver anledning til en forøget forureningsmæssig risiko.

3.2.1 Produktion og opbevaring af husdyrgødning

Gødningssystemet er gylle. Ved at minimere vandspildet viser erfaringerne, at normtallet for gylle kan reduceres fra 0,54 m³ til mellem 0,3 – 0,4 m³ pr. årstæve. Samlet gyllemængde kan beregnes til: Mink 2.250 m³, vaskevand 100 m³, regnvand i gyllebeholdere og støbte pladser 400 m³, i alt 2.750 m³.

På ejendommen er en gyllebeholder på 1.500 m³ til opbevaring af gylle og spildevand fra fodersiloen mv. Hertil kommer en kapacitet i lejet gyllebeholder på Ferritslevvej 137 på 1.100 m³, i alt 2.600 m³. Der er dermed en opbevaringskapacitet på ca. 11 mdr., hvilket er i overensstemmelse med gældende regler for opbevaringskapacitet (9 måneder).

Nyborg Kommune vurderer med baggrund i ovenstående, at ejendommen råder over tilstrækkelig opbevaringskapacitet. Da opbevaringen af 1.100 m³ gylle sker i lejet beholder på Ferritslevvej 137, skal der stilles vilkår om at der til stadighed skal foreligge skriftlig lejekontrakt af mindst 5 års varighed, og at kopi af kontrakten skal foreligge hos kommunen i senest 14 dage efter at den er indgået.

3.2.2 Håndtering af husdyrgødning

Gylletankene er uden overdækning og tømning sker med pumpe på gyllevognen. Herved fjernes risikoen for utilsigtet start af gyllepumpe på gyllebeholderen. Læsning af gylle foregår under overvågning.

Da risikoen for spild i forbindelse med overpumpning af gylle til gyllevogn er meget lille, vurderer Nyborg Kommune, at der alene skal stilles vilkår om, at overpumpning af gylle til gylletransportvogn skal ske under overvågning.

3.2.3 Gylleseparering og jordforbedringsmidler

Der er ingen gylleseparering eller anvendelse af jordforbedringsmidler (f.eks. spildevands-slam) på virksomheden.

3.3 Forurening og gener fra husdyrbrugets anlæg

I det følgende afsnit er der foretaget en vurdering af, om det ansøgte vil have væsentlige negative konsekvenser for omgivende beskyttet natur, omboende og grund- og overfladevand. I forbindelse med sagsbehandlingen af godkendelsespligtige husdyrbrug, skal der bl.a. foretages en vurdering af, om der kan indføres renere teknologi til at mindske forskellige emissioner fra virksomheden, f.eks. lugt og ammoniak. Der vil i afsnittet vedr. anvendelse af bedste tilgængelige teknologi (BAT) blive foretaget en vurdering af, om disse bidrag til omgivelserne kan reduceres ud over de generelle reduktionskrav.

3.3.1 Ammoniak

Ifølge ansøgningen er der et samlet ammoniaktab på 7.495 kg kvælstof/år fra stald- og opbevaringsanlæg. I forhold til den eksisterende produktion øges ammoniaktabet til atmosfæren med 2.030 kg kvælstof/år. For at imødekomme kravet til 20 % ammoniakreduktion og til BAT har ansøger valgt at have gødningsrender over 32 cm og daglig udslusning af gylle i hele anlægget. Der reduceres herved med 1.590 kg kvælstof/år udover det, der er nødvendigt for at opfylde reduktionskravet.

Korrektionen af kvælstofindhold i husdyrgødning beregnes ud fra standardforudsætninger for husdyrgødningsproduktion med udgangspunkt i normtal 2005/2006.

Nærmeste internationale naturområde er Habitatområde 101 "Kajbjerg Skov" ca. 9,5 km syd-øst for anlægget og Habitatområde H100 "Centrale Storebælt og Vresen" ca. 9,9 km øst for produktionsanlægget. Jf. tabel herunder er der på et naturområde ca. 815 m. øst for ejendommen beregnet en merdeposition med ammoniak på 0,1 kg N/ha/år, hvilket er den mindste værdi der kan beregnes. Derfor vurderes det, alene på grund af afstanden til de internationale naturområder, at der ikke vil ske en merdeposition med ammoniak på internationale naturområder, og at udvidelse af husdyrproduktionen derfor ikke vil kunne indvirke negativt på naturområdernes bevaringsstatus.

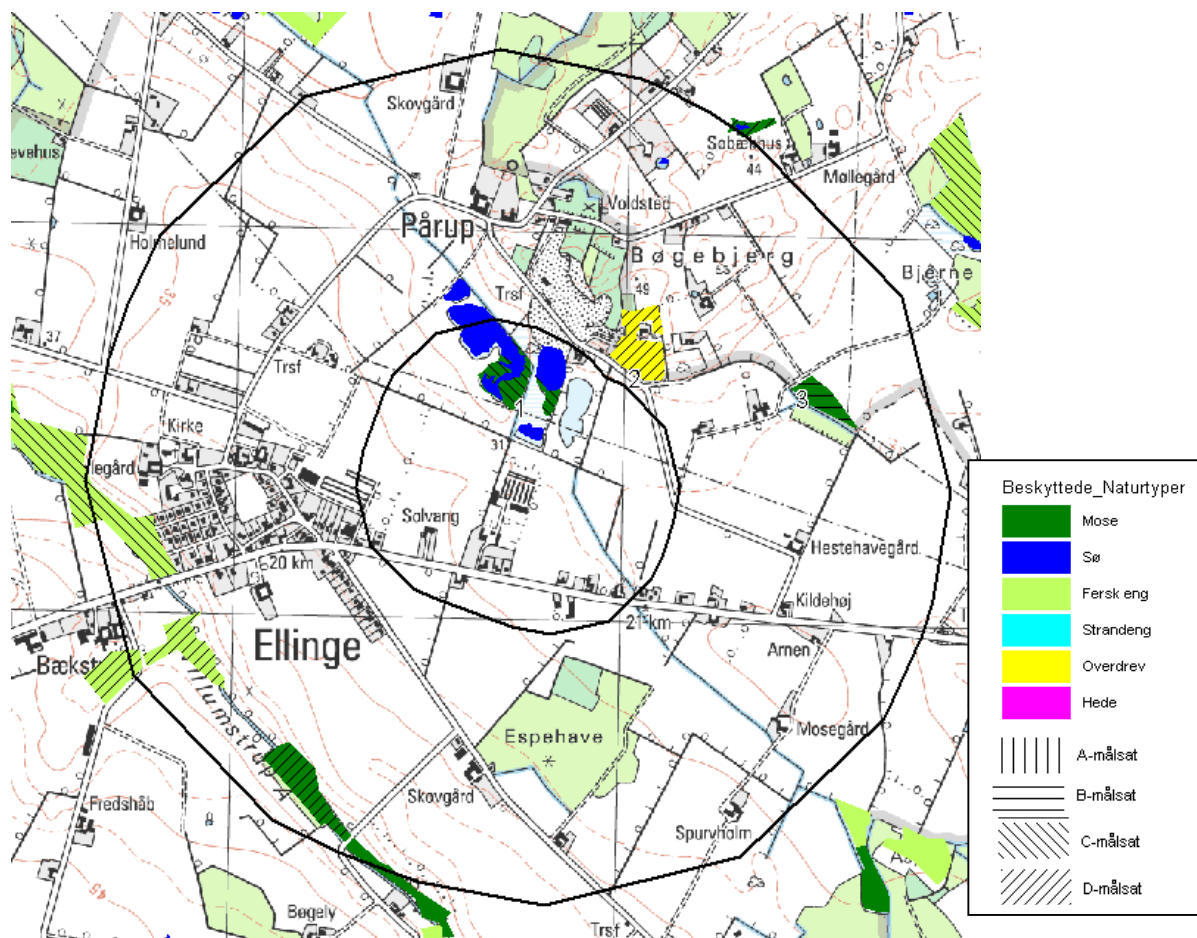
Der er ingen naturområder omfattet af husdyrgodkendelseslovens § 7 inden for 1.000 m fra produktionsanlægget.

Baggrundsbelastningen for området er ca. 14 kg kvælstof/ha/år. Der er ingen husdyrbrug > 75 DE inden for en radius af 1000 m fra produktionsanlægget.

Nedenstående kortudsnit viser beliggenheden af beskyttet natur omkring ejendommen. Der er i det følgende foretaget en vurdering af virkningen af ammoniakudledningen for naturtyper inden for 1.000 m fra husdyrbrugets anlæg.

Tablel: Kvælstofdeposition på naturarealer

Målepunkt	§ 3 betegnelse	Målsætning	Merdeposition	Total deposition kg N/ha pr. år
1	Mose	C	9,7	24
2	Overdrev	D	1,2	3
3	Mose	B	0,4	1,2
4	Eng	C	0,1	0,4



Målepunkt 1

Ca. 75 meter nord for ejendommen ligger et råstofgraveområde fra 1960'erne, der i dag er efterbehandlet til flere søer og en C-målsat mose (geocode: 489V0060.02M). Naturtypen er en ligelig fordeling mellem skov og kalkrig mose (overgangsrigkær). Tålegrænsen er 15-25 kg N/ha/år. Der er forekomst af indikatorarterne Dynd-Padderok og Fløjlsgræs og positivarterne Kær-svovlrod, Top-star, Glanskapslet Siv, Eng-nellikerod og Femhannet Pil. Mosen er under tilgroning, og der er forekomst af flere problemarter, som f.eks. Lav-ranunkel, Grå-Pil, Kruset Skræppe, Rynket Rose, Draphavre, Ager-tidsel, Tusindfryd, Ager-Padderok og Stor Nælde m.fl. Der er i området ikke registreret forekomst af bilag IV-arter.

Miljøstyrelsen har vurderet, at lovens beskyttelsesniveau omkring det generelle ammoniakreduktionskrav og bufferzoner i forbindelse med sårbar natur, er tilstrækkeligt til at beskytte naturområder og vandmiljø. Mosen er ikke registreret som en særligt kvælstoffølsom naturtype (§ 7-område), og er derfor ikke omfattet af bufferzonebestemmelserne. Det generelle ammoniakreduktionskrav og strukturudviklingen i landbruget sikrer, at den samlede ammoniakfordampning fra husdyrbrug, og dermed baggrundsbelastningen vil falde i

takt med at der udstedes miljøgodkendelser til husdyrbrug. Det vurderes, at tålegrænsen for området er overskredet. Da der, jf. Miljøportalens naturdatabase, ikke er registreret forekomst af bilag IV-arter eller specielt kvælstoffølsomme arter i området og da truslen primært er tilgroning, vurderes det, at det ansøgte projekt ikke vil have væsentlige negative konsekvenser for området. Jf. godkendelsesbekendtgørelsen³ er det således vurderet, at merdepositionen på naturområdet er uvæsentligt set i forhold til den samlede ammoniakdeposition fra eksisterende husdyrproduktion og baggrundsbelastningen

Målepunkt 2

Ca. 325 meter nord-nordøst for ejendommen ligger et D-målsat overdrev (geokode: 489O0004.01O). Tålegrænsen er 10-25 kg N/ha/år. I overdrevet er der fundet forekomst af 13 forskellige arter uden større botanisk værdi. Overdrevet er påvirket af gødskning og drift. Det vurderes, at den øvre tålegrænse ikke er overskredet. Da der samtidig, jf. Miljøportalens naturdatabase, ikke er registreret forekomst af bilag IV-arter i området og da det er påvirket af gødskning og drift, vurderes det, at det ansøgte projekt ikke vil have væsentlige negative konsekvenser for området.

Målepunkt 3

Ca. 630 meter nordøst for ejendommen ligger en B-målsat mose (oevergangsrigkær) (geokode: 489M0061.01M). Tålegrænsen er 15-25 kg N/ha/år. Mosen er under tilgroning. Der er fundet forekomst af indikatorarten Tvebo Baldrian og positivarterne Fem-hannet Pil, Smalbladet Mangeløv, Eng-nellikerod og Kær-Høgeskæg. Det vurderes, at den øvre tålegrænse ikke er overskredet. Miljøstyrelsen og DMU har vurderet, at en merdeposition på under 1 kg N/ha/år ikke udgør et væsentligt merbidrag, der medfører en tilstandsændring af naturområdet som kan påvises biologisk. Da der samtidig, jf. Miljøportalens naturdatabase, ikke er registreret forekomst af bilag IV-arter eller specielt kvælstoffølsomme arter i området og da truslen primært er tilgroning, vurderes det, at det ansøgte projekt ikke vil have væsentlige negative konsekvenser for området.

Målepunkt 4

Ca. 815 meter vest for ejendommen ligger et C-målsat engområde (kulturpåvirket fersk eng) (geokode: 489E0009.01E). Tålegrænsen er 15-25 kg N/ha/år. I området er der forekomst af indikatorarterne Vellugtende Gulaks og Fløjlsgræs samt positivarterne Kær-snerre, Hare-star, Eng-forglemmigej, Trævlekrone, Glanskapslet Siv, Eng-nellikerod, Skov-kogleaks, Kær-ranunkel, Eng-karse, Faldtrykt Kogleaks og Tykbladet Ærenpris m.fl. Det vurderes, at den nedre tålegrænse ikke er overskredet. Da der samtidig, jf. Miljøportalens naturdatabase, ikke er registreret forekomst af bilag IV-arter eller specielt kvælstoffølsomme arter i området og da truslen primært er gødskning og drift, vurderes det at det ansøgte projekt ikke vil have væsentlige negative konsekvenser for området.

Ca. 775-800 meter sydvest og syd for ejendommen ligger et eng- og moseområde, der er D-målsat, men endnu ikke besigtiget. Der er ikke beregnet ammoniakdeposition på naturområdet, men på grund af afstanden fra Ferritslevvej 94 og vindretningen til naturområdet, vurderes det at ammoniakdepositionen maksimalt er i samme størrelsesorden som for engen vest for ejendommen (Målepunkt 4). Det ansøgte projekt vurderes derfor ikke at have væsentlige negative konsekvenser for området.

Nyborg Kommune vurderer, at det ansøgte projekt, på grund af den relativt store afstand, ikke vil medføre en væsentlig negativ påvirkning af Natura 2000-områder eller arter omfattet af habitatsdirektivets bilag IV. Ligeledes vurderes det samlet, at det ansøgte projekt

³ Bek. nr. 294 af 31/3 2009 om tilladelse og godkendelse m.v. af husdyrbrug, bilag 4

ikke vil medføre en væsentlig negativ påvirkning af beskyttede ammoniakfølsomme naturområder og af ammoniakfølsomme arter.

Der skal derfor stilles vilkår svarende til de i ansøgningen anførte foranstaltninger, som betinger opfyldelse af det generelle reduktionskrav, samt kravet om anvendelse af renere teknologi (BAT). Dette betyder, at der skal stilles vilkår om, at alle minkhaller skal have gødningsrønder på mindst 32 cm med daglig tømning, samt vilkår om, at proteinindholdet i foderet i ugerne 30-47 højst må være 32 % af OE (omsættelig energi).

3.3.2 Lugt

Det er ikke muligt at beregne geneafstande for lugtemissioner fra minkproduktioner. Derfor er det de gældende afstandsregler i den til enhver tid gældende pelsdyrbekendtgørelse der afgør hvorvidt pelsdyrfarme kan etableres og udvides i et pågældende område.

For pelsdyrfarme under 10.000 tæver årligt er der krav om afstand på 200 meter til byzone og 100 meter til nærmeste naboejendom. Den nye minkhal vil blive opført i en afstand af ca. 245 meter til område der er lokalplanlagt til blandet bolig og erhverv og ca. 115 meter til enkeltbolig i landzone.

Ejendommen kan overholde de gældende afstandskrav. Det vurderes derfor, at ejendommens lokaliseringsforhold er tilfredsstillende for en minkproduktion af denne størrelse.

3.3.3 Transport

I perioden december til februar leveres foder til farmen hver anden dag. I marts måned typisk 4 – 5 gange pr. uge og i perioden marts til november leveres der foder hver dag. Antallet af fodertransporter ændres ikke med udvidelsen. Antallet af leveringer og tidspunktet planlægges af fodercentralen.

Halm til farmen transporteres i forbindelse med høstperioden. Antallet af transportere øges i forhold til tæveantallet. Halmforbruget er ca. 10 kg/årstæve eller ca. 60 tons efter udvidelsen (nudrift ca. 45 tons). Foruden halmen bruges der høvlspåner som strøelse. Hertil kommer 20 – 25 tons halm der bruges til opvarmning på ejendommen.

Gylletankene ligger forholdsvis centralt i forhold til arealerne. Under normale forhold undgås der transport og udkørsel med gylle i weekender. Udvidelsen betyder ekstra transport af ca. 600 tons gylle, svarende til 25 – 30 læs. Der transporteres gylle med traktor og vogn til de nærmeste marker. Den lejede gylletank ligger Ferritslevvej 137 ca. 1 km fra farmen. Transporten hertil sker over en kort periode (1 – 2 dage) med lastbil, når forholdene er ideelle. I forbindelse med udkørsel af gylle, køres der fra lagertanken til de nærmeste marker.

Afgrøderne transporteres med lastbil i høstperioden til "den gamle foderstof" på Ferritslevvej 111, som ejes af Ellinge Minkfarm I/S. Herfra sælges afgrøderne i løbet af året.

Der skal derfor stilles kun vilkår om, at gylle under transport på offentlig vej skal være opbevaret i lukket beholder, således at spild ikke kan finde sted. Skulle der alligevel ske spild, skal dette straks opsamles.

3.3.4 Lys

Mink tåler ikke påvirkning af kunstigt lys, hvilket betyder, at der ikke etableres væsentlige lyskilder på farmen. Dog kan der forekomme en periode fra marts til april, hvor man for at samle fødslerne bruger kunstigt lys ca. 2 timer om dagen. Det vurderes, at der ikke er generende lyskilder for naboer mv.

3.3.5 Støj

Støjklenderne er den almindelige transport og brug af markmaskiner og maskiner på minkfarmen. Ændringerne i støjklenderne efter udvidelsen er begrænset til de ekstra transportere

af gylle og halm og lidt længere daglig kørsel med fodermaskinen på minkfarmen. I forbindelse med pelsningen i november/december og marts bruges en række maskiner der støjer i forskellig grad. Alle maskiner til pelsning er placeret inde i bygningerne. Eneste undtagelse er en cyklon til skrabemaskinen, der står udendørs i pelsningsperioden i november og december samt i marts. Tabellen viser grænserne for støjniveau ved nabobeboelser.

Dag	Tidspunkt – kl.	Støjniveau
Mandag - fredag	7.00 – 18.00	55 dB (A)
Mandag - fredag	18.00 – 7.00	40 dB (A)
Øvrige dage	0.00 – 24.00	35 dB (A)

De anførte grænseværdier for støjbidraget regnes for overholdt, hvis de ikke overskrides af en måling eller beregning, der er midlet over en periode, som afhænger af tidspunktet på døgnet således:

1. For dagperioden, kl. 7⁰⁰ – 18⁰⁰ alle dage, er måleperioden det mest støjbelastede, samlede tidsrum på 8 timer,
2. For aftenperioden, kl. 18⁰⁰ – 22⁰⁰ alle dage, er måleperioden det mest støjbelastede, samlede tidsrum på 1 time, og
3. For natperioden, kl. 22⁰⁰ – 7⁰⁰ alle dage, er måleperioden det mest støjbelastede, samlede tidsrum på en halv time.

Der skal derfor stilles vilkår om at Miljøstyrelsens vejledende støjgrænser skal overholdes, med henblik på at sikre, at der ikke opstår støjgener fra virksomheden. Desuden stiller Nyborg Kommune vilkår om, at virksomheden, for egen regning, skal dokumentere at støjvilkår overholdes, hvis tilsynsmyndigheden finder det påkrævet.

3.3.6 Støv

På farmen kan der forekomme lidt støv i forbindelse med udlægning af halm på redekasserne. I det halmen er snittet i forbindelse med presningen, er støvgenerne begrænset og holdes indenfor hallerne. I forbindelse med pelsningsprocessen kan der forekomme støvgener inde i pelsriet.

På baggrund af at støvgener primært forefindes indendørs samt farmens beliggenhed i forhold til nærmeste nabobeboelse vurderes det, at virksomheden ikke vil give anledning til væsentlige støvgener. Der vil derfor ikke blive stillet særlige vilkår vedrørende støv.

3.3.7 Skadedyr

Fluer på minkfarmen bekæmpes efter reglerne i Pelsdyrbekendtgørelsen. Der gøres en systematisk indsats for bekæmpelse af fluer. Rotter bekæmpes ved en aftale med godkendt firma.

Hvis virksomheden holdes ryddelig herunder fri for spild af foder og fri for oplag af affald, vurderes det at der ikke er forøget risiko for opformering af rotter. Hvis der desuden foretages den fornødne bekæmpelse af fluer vil disse heller ikke give anledning til gener.

Der skal derfor stilles vilkår om, at virksomheden skal holdes fri for spild af foder og oplag af affald, samt at der skal foretages den fornødne fluebekæmpelse.

4. Bedriftens arealer

I det følgende er der foretaget en vurdering af den påvirkning, som driften af udsprædningsarealerne giver anledning til, og om denne er uforenelig med hensynet til omgivelserne.

Godkendelsen omfatter samtlige arealer, der ejes eller forpagtes af bedriften på godkendelsestidspunktet. Der er søgt om godkendelse af i alt 163,1 ha ejet og forpagtet areal til udbringning af husdyrgødning. Mark 1 og 3 ligger i Faaborg-Midtfyn kommune (ca. 18,6 ha), mens de resterende arealer ligger i Nyborg Kommune. Der er ingen aftaler om udbringning af husdyrgødning. Placering af udbringningsarealer fremgår af kortbilag 1a, 1b og 2.

Alle arealer har tidligere modtaget husdyrgødning, derudover nedfældes flydende husdyrgødning indenfor 1000 m fra § 7 areal jf. krav husdyrgødningsbekendtgørelsen.

Nyborg Kommune vurderer derfor, at ammoniakfordampningen fra udbringning af husdyrgødning ikke vil medføre en væsentlig merbelastning af beskyttede naturtyper.

Af ansøgningen fremgår at en del af udbringningsarealerne er forpagtede arealer. Disse ejes af:

- Palle Kerdil, Brændeskovvej 11, 5800 Nyborg
- Kurt Trolle, Holts Møllevej 3, 5540 Ullerslev

Ejede og forpagtede arealer indgår i nedenstående vurdering af udbringningsarealerne.

4.1 Høring af Faaborg-Midtfyn Kommune

Nyborg Kommune har bedt Faaborg-Midtfyn Kommune foretage en vurdering af disse arealers anvendelse til udsprædning af husdyrgødning, og om der i den forbindelse skal stilles særlige vilkår.

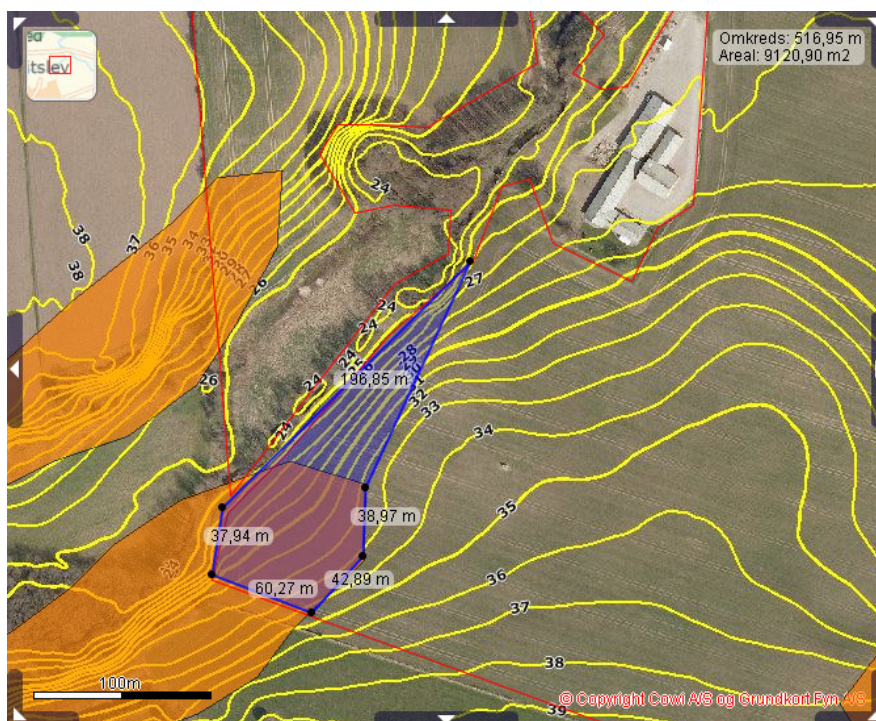
Faaborg-Midtfyn Kommune har den 22. april 2010 truffet følgende afgørelse vedrørende de forespurte arealer:

- Der må ikke ske en merudvaskning af kvælstof fra bedriftens arealer i Faaborg-Midtfyn Kommune.
- Der må ikke være fosforoverskud på den del af bedriftens arealer i Faaborg-Midtfyn Kommune, der har fosfortal over 3.
I husdyrgodkendelse.dk kan dette krav håndteres ved at flytte marker i Faaborg-Midtfyn Kommune med fosfortal over 3 til P-klasse 3.
- Der skal, inden der udbringes husdyrgødning, foreligge gyldige forpagtningsaftaler for arealerne tilhørende Niels Danielsen, Tvevadgyden 16, 5863 Ferritslev.
- Der må ikke udbringes husdyrgødning på skrånende arealer (0,9 ha jf. kortudsnit) på mark 1.
- Områder på udbringningsarealerne, der er beskyttet jf. Naturbeskyttelseslovens § 3 må ikke omlægges eller tilføres gødning med mindre det kan dokumenteres, at arealerne tidligere har modtaget gødning, og har været omlagt. Indtil der er indsendt dokumentation, skal arealerne tages ud af ansøgningen som udsprædningsarealer. Dokumentation for tidligere drift skal indsendes til Faaborg-Midtfyn Kommunes naturafdeling.
- Alle udbringningsarealer i Faaborg-Midtfyn Kommune ligger inden for 300 m fra et overdrev der er omfattet af husdyrlovens § 7, hvorfor udbringning af flydende husdyrgødning på sort jord og græsmarker skal ske med nedfælder, eller udbringes på

anden vis, der ikke giver større emission end hvis gødningen bliver udlagt med nedfælder.

Afgørelsen er vedlagt i sin fulde længde som bilag 3.

Faaborg-Midtfyn Kommune vurderer, at mark 1's sydøstlige og sydvestlige hjørner, der har hældning på over 6 grader, potentielt udgør en risiko for overfladeafstrømning til et nærliggende vandløb.



Jf. Faaborg-Midtfyn kommunes høringssvar er et areal svarende til 0,9 ha på mark 1 (kortsudsnit herover) samt mark 2, der er §3-eng, taget ud af ansøgningen. Arealer med fosfortal over 3 er ændret til P-klasse 3 og der er foretaget reduktion i kvælstofkvoten, så der ikke sker forøget udvaskning til overfladevand.

Jf. Faaborg-Midtfyn Kommunes høringssvar, skal der derfor stilles vilkår om, at der ikke må udbringes husdyrgødning på de 0,9 ha af mark 1, som skråner mere end 6° ned mod vandløb. for vilkår omkring kvælstofkvoten, se afsnit 4.2.

4.2 Drift af udbringingsarealer

Kommunen har her indledningsvis foretaget en vurdering af, om oplysningerne vedrørende udsprængningsarealerne er tilstrækkeligt belyst, herunder om de oplyste standardsædskifter vil kunne forventes anvendt ved driften af det ansøgte.

Referencesædskiftet er det sædskifte, som i forbindelse med beskyttelsesniveauet for nitrat og fosfor anvendes som udgangspunkt. Systemet fastlægger et referencesædskifte for alle bedriftens arealer, bortset fra arealer, der angives at have vedvarende græs per 1. januar 2007. For hver mark kan der desuden aktivt vælges et andet sædskifte end referencesædskiftet.

Nyborg Kommune har stillet krav om at udvaskningen fra rodzonen ikke må øges i forhold til udvaskningen i nudrift. Kravet begrundes med at arealerne ligger i oplandet til sårbart vandområde, der ikke tåler en merbelastning med næringsstoffer, og er i øvrigt i overensstemmelse med Faaborg-Midtfyns krav til udbringingsarealerne, som beskrevet her-

over. Ansøger har valgt at reducere kvælstofudvaskningen til overfladevand og grundvand ved at reducere kvælstofkvoten med 3,5 % i forhold til plantedirektoratets normer.

Nyborg Kommune stiller derfor vilkår om at der ved beregning af bedriftens kvælstofkvote, skal alle afgrøders kvælstofnorm reduceres med 3,5 % af Plantedirektoratets til en hver tid gældende normer.

4.3 Gødningsproduktion og -håndtering

Der foretages her en vurdering af, om der er behov for at stille særlige vilkår vedrørende håndtering og udbringning af husdyrgødning på udspretningsarealerne. I afsnit 3.2.2 er der foreslået vilkår vedrørende overpumpning af gylle til gylletransportvogn m.v. Overpumpning af gylle vil derfor ikke indgå i dette afsnit.

Udbringning af gylle sker med slæbeslanger på grønne marker og ved nedfældning af gylle udbragt på sort jord.

Nyborg Kommune stiller vilkår om, at der skal ske nedfældning af gylle udbragt på sort jord og fodergræs.

4.3 Forurening og gener fra husdyrbrugets arealer

På baggrund af ansøgningen og tilgængelige kortværk vedrørende nitratklasser, fosfor-klasser, naturarealer m.v. er der her foretaget en vurdering af, om der er risiko for afstrømning/udvaskning af næringsstoffer fra udspretningsarealerne, der kan medføre en væsentlig øget miljøpåvirkning af de beskyttede eller sårbare naturtyper.

4.3.1 Påvirkning af naturområder med ammoniak

Der er ingen udbringningsarealer der ligger op til eller i umiddelbart nærhed af internationale naturbeskyttelsesområder. Markerne 1, 3, 5, 6, 7, 8, 9, 10, 11, 12 og 43 ligger inden for 1.000 m fra et overdrev, der er omfattet af § 7 i husdyrgodkendelsesloven (særligt kvælstoffølsomme naturtyper).

Ingen udbringningsarealer er omfattet af § 3 eller indeholder vandhuller, som potentielt kunne være levesteder for padder.

Mark 3, 8, 28, 29, 33 og 43 grænser op til A-, C- og D-målsatte § 3-naturområder.

Nyborg Kommune vurderer, at udvaskning af næringsstoffer og ammoniakfordampning som følge af udbringning af flydende husdyr kan have en negativ påvirkning af A-målsatte naturområder. For at mindske risikoen for påvirkningen af moser og enge, skal der stilles vilkår om en 10 m-husdyrgødningsfri bræmme ned mod naturområderne, der således forhindrer direkte afstrømning af næringsstoffer samt mindsker ammoniakdepositionen på naturområderne som følge af udbringningen af husdyrgødningen. Der skal således stilles vilkår om en 10 meter gødningsfri bufferzone på de dele af mark 28, 29, 32 og 33 der støder op til naturarealerne. Nedenstående kortudsnit viser beliggenheden af mark nr. 28, 29, 32 og 33 i forhold til de omtalte naturområder.



4.3.2 Påvirkning af overfladevand

Beskrivelse af recipienter

Ca. 116,8 ha afvander via forskellige sidevandløb til Vindinge Å. Ca. 18 ha afvander til Ørbæk Å, mens de resterende ca. 12 ha afvander direkte til Storebælt. Vindinge Å og Ørbæk Å afvander begge til Holckenhavn Fjord.

Basisanalyserne for vandområderne (basisanalyse nr.: 1.14), viser, at Storebælt, Nyborg Fjord og Kerteminde Bugt, på grund af stor vandgennemstrømning, vurderes at være mindre sårbare i forhold til tilførsel af næringsstoffer. Holckenhavn Fjord, der har ringe vandudskiftning med Storebælt, vurderes at være overbelastet med næringsstoffer og er derfor sårbar over yderligere næringsstofftilførsel.

Holckenhavn Fjord er målsat som fiskevand til lyst- og/eller erhvervsfiskeri. Holckenhavn Fjord er desuden, hvor de naturlige betingelser er til stede, målsat som gyde- og/eller opvækstområde for fisk. Målsætningen for vandområdet er i dag ikke opfyldt på grund af for store næringsstofftilførsler fra oplandet og fra luften. Opfyldelse af målsætningen forudsætter, at der fortsat sættes ind overfor den diffuse afstrømning af såvel kvælstof som fosfor fra landbruget i oplandet til søerne og fjorden.

Fosfor

Ansøger har oplyst, at samtlige udbringningsarealer er lerjorde af jordbundstypen (JB6), hvor hovedparten af arealerne er dræned. Arealerne fordeler sig på fosforklasser som angivet i tabel 1.

Tabel 7. Oversigt over udbringningsarealernes fordeling på fosforklasser.

Fosforklasse	Areal
Fosforklasse 0 (fosfortal <4 eller sandjord/udrænnet/afvander ikke til sårbart vandområde*)	108,0 ha
Fosforklasse 1 (fosfortal 4-6 og drænnet lerjord og afvander til sårbart vandområde*)	20,4 ha
Fosforklasse 2 (lavbundsjord og afvander til sårbart vandområde*)	0,1 ha
Fosforklasse 3 (fosfortal >6 og drænnet lerjord og afvander til sårbart vandområde*)	34,6 ha
I alt	163,1 ha

*Sårbare vandområder jf. "Kortværk pr. december 2006 over oplande til Natura 2000-områder, der er overbelastet med fosfor" fra Miljøstyrelsen.

Ud fra oplysningerne om den anvendte mængde husdyrgødning ved nudrift og ansøgt drift, samt oplysninger om P-klasser for det ansøgte udbringningsareal, er det beregnet, at beskyttelsesniveauet for fosfor er overholdt.

Med et husdyrtryk på 1,21 DE/ha tilføres ejede og forpagtede udspretningsarealer 33,8 kg P/ha/år. Med de valgte sædskifter fjernes gennemsnitligt 26,9 kg P/ha/år. Det vil sige, at der er et gennemsnitligt fosforoverskud på 6,9 kg P/ha/år på arealerne.

Da Holckenhavn Fjord er sårbart overfor tilførsel af næringsstoffer er der foretaget en vurdering af de enkelte marker i udspretningsarealet i forhold til tilførsel af fosfor.

Der er i forhold til de aktuelle fosfortal for markerne foretaget en vurdering af om arealerne skal omfattes af fosforklasse 1 eller 3. Et enkelt areal har fosfortal større end 6, og er dermed i fosforklasse 3. Da Holckenhavn Fjord er sårbart overfor tilførsel af næringsstoffer, er arealer uden fosfortal manuelt registreret som værende i fosforklasse 3, hvilket tillige gælder for arealer i Faaborg-Midtfyn Kommune med fosfortal over 3. Dette betyder, at der på disse arealer skal være balance mellem mængden af tilført og fraført fosfor. Ligeledes er arealer med fosfortal mellem 4 og 6 registreret som værende omfattet af fosforklasse 1, hvor der maksimalt må være fosforoverskud på 4 kg i forhold til nudriften. Dette fremgår af ansøgningskemaet. De resterende arealer, der alle har fosfortal under 4, er alle omfattet af fosforklasse 0, hvor husdyrgødningsbekendtgørelsens generelle krav gør sig gældende.

På baggrund af den manuelle registrering i fosforklasserne vurderes det, at tildelingen af fosfor til udspretningsarealerne i forbindelse med det aktuelle projekt kan ske uden at give anledning til en væsentlig påvirkning af sårbare vandområder.

Husdyrgodkendelseslovens beskyttelsesniveau er overholdt, og Nyborg Kommune vurderer på baggrund af dette, at der ikke er risiko for udvaskning af fosfor fra udbringningsarealerne som følge af udbringning af husdyrgødning. Der skal derfor alene stilles vilkår om, at fosfortildelingen på udspretningsarealerne højst må være 5.580 kg P/år. Dokumentation for dette i form af mark- og gødningsplaner skal kunne forevises på forlangende. Der skal desuden stilles vilkår om, at der hvert 5 år skal udtages jordprøver på enkeltmarker og bestemmes fosfortal. Hvis disse viser en stigning skal der iværksættes foranstaltninger, f.eks. nedbringelse af husdyrtrykket, til nedbringelse af fosforoverskuddet. Fosfortal skal ved tilsyn kunne forevises på forlangende. Eventuelle foranstaltninger til nedbringelse af fosforoverskuddet skal ske i dialog med kommunen.

Nitrat

I det følgende er der foretaget en vurdering af, om kvælstofoverskuddet i form af nitrat er problematisk i forhold til overflade- og grundvand.

Holckenhavn Fjord er sårbart overfor tilførsel af næringsstoffer, og alle arealerne i oplandet ligger på områder registreret som nitratklasse 2. Fire arealer ligger i oplandet til Storebælt, der er registreret som nitratklasse 0. Dette betyder, at der som et gennemsnit for arealerne, uden foranstaltninger til reducere af kvælstofudvaskningen til overfladevand, kun må udsprede 67,6 % af det fulde husdyrtryk (0,95 DE/ha).

I ansøgningskemaet er udvaskningen ved 1,23 DE/ha beregnet. For at overholde lovens krav til dyretryk og udvaskning, er det valgt at reducere kvælstofkvoten med 3,5 %. Med det pågældende husdyrtryk og reduktion i kvælstofkvoten, udgør udvaskningen således 43,2 kg N/ha/år. Udvasningen for nudriften er beregnet til 43,7 kg N/ha/år, og udvasningen er i forhold til den nuværende produktion dermed ikke forøget. Beregningerne for udvasningen har taget udgangspunkt i normtallene for 2005/2006 for N i organisk gødning.

Den samlede årlige udvaskning af nitrat fra rodzonen fra udbringningsarealerne er ca. 7.045 kg kvælstof. Heraf reduceres 51-75 % inden det udvaskes til overfladevand.

Nyborg Kommune vurderer, at der ikke er grundlag for at kræve yderligere tiltag, da der med de beskrevne tiltag ikke sker en forøgelse af kvælstofudvaskningen pr. ha udbringningsareal til overfladevand. Der skal således stilles vilkår om reduktion af kvælstofkvoten på 3,5 %. Der skal stilles vilkår om, at der maksimalt må tilføres ejede og forpagtede area-

ler 22.865 kg N/år i organisk gødning. Der skal på forlangende kunne fremlægges dokumentation for dette i form af mark-, sædskifte- og gødningsplaner.

4.3.3 Grundvand

Alle arealer ligger i områder med særlige drikkevandsinteresser (OSD), og ca. 22,6 ha af udspretningsarealet ligger indenfor nitratfølsomme indvindingsområder. Hhv. 1,6 ha af mark 41 og 8,3 ha af markerne 29, 30, 39 og 40 ligger indenfor indvindingsopland til hhv. Ellinge og Såderup Vandværker. Der er ikke konstateret forhøjede nitratkoncentrationer i det oppumpede grundvand. Beliggenheden af udspretningsarealerne i forhold til grundvand fremgår af kortbilag 2.

Beregninger foretaget i ansøgningskemaet viser, at nitratkoncentrationen i det vand der forlader rodzonen er maksimalt 61 mg nitrat/l. I forhold til nudriften reduceres udvaskningen af nitrat til rodzonen med 1 mg nitrat/l. Husdyrgodkendelseslovens beskyttelsesniveau i forhold til grundvand er overholdt, da der ikke sker en merudvaskning af nitrat fra rodzonen. Hvis der konstateres forhøjede nitratkoncentrationer i det oppumpede grundvand fra et eller flere af de pågældende vandværker skal der iværksættes tiltag, der mindsker nitratudvaskningen til grundvandet. Dette kan ske når arealanvendelsen i indvindingsoplandet er kortlagt, og der er udarbejdet en indsatsplan for alle arealer.

Som nævnt ovenfor, er der valgt reduktion af kvælstofkvoten for at begrænse udvaskningen af nitrat. Der skal derfor stilles vilkår om, at virksamheden, hvis der konstateres forhøjede nitratkoncentrationer i indvindingsoplandet til Ellinge eller Såderup Vandværker, skal iværksætte tiltag, der mindsker nitratudvaskningen til grundvandet.

5. Bedste tilgængelige teknik (BAT)

I dette afsnit er der foretaget en vurdering af, om driften af produktionen er baseret på den bedst tilgængelige teknik. I vurderingen er bl.a. indgået, hvorvidt omkostningen til etablering af en given BAT-teknologi er proportional med gevinsten for miljøet.

Grundlaget for dette afsnit er "Referencer til BAT-vurdering ved miljøgodkendelser", orientering fra Miljøstyrelsen, nr. 2, 2006, som samtidig indeholder EU's "BAT reference documents" (BREFs).

Der er i ansøgningen oplyst/redegjort for følgende:

Den aktuelle ansøgning hører under § 11 i Miljøgodkendelsesordningen, hvor Skov- og Naturstyrelsen i Notat fra 27. august 2007 henviser til, at der "kan centreres om de staldsystemer og miljøteknologier, hvor der er udarbejdet BAT-blade". Der findes ingen BAT-blade til minkproduktionen, hvorfor udgangspunktet for beskrivelse af BAT i den aktuelle ansøgning, er de generelle punkter, som også er nævnte i §12 ansøgninger:

1. Management
2. Foder
3. Staldindretning
4. Forbrug af vand og energi
5. Opbevaring og behandling af husdyrgødning
6. Udbringning

Management

Management for minkfarme er for mange punkter beskrevet i Bekendtgørelse nr. 1428 om Pelsdyrfarme (Pelsdyrbekendtgørelsen) med tilhørende Vejledning om pelsdyrfarme fra den 25. marts 2004 samt i Bekendtgørelse nr. 1734 om beskyttelse

af pelsdyr. De to bekendtgørelser giver retningslinierne for driften af minkfarme med hensyn til miljøforhold og indhusning af dyrene.

I Vejledning om pelsdyrfarme fra 25. marts 2004 er beskrevet den såkaldte flexmodel, der giver forskellige muligheder for opsamling af gødning. På Ellinge Minkfarm er der forskellige rendebredder, hvilket den elektroniske ansøgning er delt op efter. Alle renderne er bredere end de krævede 32 cm i flexmodellen. For at overholde det generelle krav om 20 pct. reduktion i ammoniakfordampningen, tømmes renderne i den ansøgte udvidelse dagligt. Ligeledes tømmes renderne i de to 10 rækkede haller og den 12 rækkede hal dagligt. I alle haller er monteret skrabersystem med wiretræk, således at gødningen automatisk skrabes ud. De 2-rækkede haller bruges kun til hvalpe om sommeren, og tømmes manuelt.

Dokumentation og kontrol for foderets proteinindhold kan findes på Dansk Pelsdyr Foders hjemmeside www.danskpelsdyrfoder.dk under Foderkontrol, Sole Minkfoder A/S. Planerne og analyserne for perioden uge 30 – 47 viser i 2008 og 2009 et proteinindhold under de nævnte 32 pct. Fodercentralen udleverer foderplaner, når der sker ændringer i planen. De udleverede planer opbevares i mappe på kontoret. Bilag til denne ansøgning viser analyseresultater fra Sole Minkfoder A/S i 2008 og 2009.

Halmen under burene opsamler en del af urinen fra minkene. Halmen opsamles efterfølgende og opbevares på støbt plads ved farmen og overdækkes. Halmen i redekasserne udskiftes 1 – 2 gange årligt og lagres ligeledes på den støbte plads. Halmen udbringes på de viste arealer.

Kontrol og registrering af flydelag på gyllebeholderne sker på skema jf. reglerne om kontrol af flydelag. Skemaet opbevares på kontoret.

Egenkontrol

Vakuumanlæg	Serviceaftale med årligt eftersyn
Energi	Elforbrug vurderes i forbindelse med årsafregningen. Ved indkøb af nye maskiner til primært pelsriet vurderes energiforbruget
	Dieselforbruget vurderes årligt i forbindelse med gennemgang af regnskab.
Foder	Mængden af foder fremgår af foderregningen. Andelen af energi fra protein kan ses på www.danskpelsdyrfoder.dk/sole . Udleverede foderplaner opbevares på kontoret.
Vand	Utætte vandventiler skiftes
Fluer	Fluer på minkfarmen bekæmpes efter reglerne i Pelsdyrbekendtgørelsen
Flydelag	Flydelag registreres i logbog
Andet	Der henvises til logbog udsendt fra København Fur i 2009

Foder

Foder leveres fra Sole Minkfoder A/S. Ellinge Minkfarm har således ingen direkte indflydelse på sammensætningen af foderet, herunder indholdet af protein og fosfor. I branchen arbejdes på at sænke indholdet af protein i foderet, og dermed reducere kvælstof i både husdyrgødning og som ammoniakfordampning. Planer og analyser fra Sole Minkfoder A/S i 2008 og 2009 viser, at proteinindholdet i perioden uge 30 – 47 er under 32 pct. af energien, som nævnt i "Flexmodellen" fra Vejledning om pelsdyrfarme. Dokumentation for andelen af energi fra protein findes på hjemmesiden www.danskpelsdyrfoder.dk under Foderkontrol / Sole Minkfoder A/S / Stikprøver.

Staldindretning

Halmen, der gives ad libitum på redekasserne, falder under burene, efterhånden som minkene bruger det. Denne halm opsamler en stor del af den urin, som minkene afsætter udenfor gødningsrenden og er med til at reducere ammoniaktabet.

Hallerne er monteret med gødningsrender med en bredde på 34 og 36 cm. Renderne på 36 cm er blandt de bredeste på markedet i dag.

Tømning af renderne i det ansøgte byggeri gøres dagligt. På den eksisterende farm tømmes renderne dagligt med skraberanlæg eller manuelt. Idet udslusningen er af vakuumentypen, kan der ikke umiddelbart etableres traditionel automatisk tømning. På dele af den eksisterende farm, er der monteret skrabere i renderne, hvor man dagligt manuelt starter en automatisk tømning af renderne. I de 2-rækkede haller tømmes manuelt når de er brug om sommeren. I ansøgningen er medtaget den fulde effekt af redebredde over 32 cm og hyppigere tømning. På både størstedelen af den eksisterende farm og i udvidelsen er således et system med skrabere til daglig tømning, der i dag er det system der giver den højeste reduktion af ammoniakfordampningen, når der ikke tages hensyn til proportionalitet.

Vand og energi

Hovedparten af vandforbruget på minkfarmen er drikkevand til minkene. Hertil kommer vand til daglig rengøring af fodersilo og årlig rengøring af farmen. Alle vandventiler på farmen er af ny type, hvor vandspillet er reduceret til et minimum.

Vandsystemet er af cirkulationstypen, hvor der holdes et konstant tryk på ventilerne. Systemet giver også mulighed for at opvarme vandet i frostperioder, således at dyrene er sikret vandforsyning i disse perioder. Vandet opvarmes fra halmfyret i frostperioder. Alle vandrør på farmen er isolerede, hvilket reducerer energiforbruget i forhold til almindelige uisolerede rør.

Opbevaring

På ejendommen er en gyllebeholder på 1.500 m³ til opbevaring af gylle og spildevand fra fodersiloen mv.. Hertil kommer en kapacitet i lejet gyllebeholder på 1.100 m³, i alt 2.600 m³.

Ved at minimere vandspildet viser erfaringerne, at normtallet for gylle kan reduceres fra 0,54 m³ til mellem 0,3 – 0,4 m³ pr. årstæve. Samlet gyllemængde kan beregnes til: Mink 2.250 m³, vaskevand 100 m³, regnvand i gyllebeholdere og støbte pladser 400 m³, i alt 2.750 m³. Dette betyder, at opbevaringskravet på 9 måneder kan klares alene med de eksisterende gylletanke på 2.600 m³. Der er ikke lavet yderligere kapacitetsberegninger.

Gylletankene er uden overdækning og tømning sker med pumpe på gyllevognen. Herved fjernes risikoen for utilsigtet start af gyllepumpe på gyllebeholderen.

Halm og strøelse opbevares på støbt plads ved siden af gyllebeholderen.

Udbringning

Al gyllen udbringes på arealer med nedfælder på sort jord eller ved naturarealer og med slæbeslanger på afgrøder i vækstperioden. Halm og strøelse nedpløjes efter udbringning.

Der findes ikke BAT-blade for minkproduktioner, men i overensstemmelse med Miljøklagenævnets gældende praksis, vurderer Nyborg Kommune at minimum BAT-standard for minkhaller er 2 x ugentlig tømning. For at nedbringe ammoniakemissionen i denne konkrete sag, er der anvendt daglig tømning i alle minkhaller, 32 % proteinindhold af OE i foderet i ugerne 30-47, halm ad libitum og gødningsrender over 32 cm. Herved reduceres ammoniakemissionen af dyr fra 1,65 kg N/dyr i referencetalden til 1,24 kg N/dyr i den ansøgte produktion. Dette svarer til en ammoniakreduktion på 25 % i forhold til referencesystemet. Ved anvendelse af 2 x ugentlig tømning, som er Nyborg Kommunes minimum BAT-standard, ville minkproduktionen have en ammoniakemission på ca. 8.100 kg N/år, mens ammoniakemissionen i ansøgningen ligger på 7.495 kg N/år. Virksomheden har en beredskabsplan, og der er stillet vilkår omkring el- og vandforbrug. Nyborg kommune vurderer

således at husdyrproduktionen lever op til BAT for staldindretning, foder, energi/vand, management samt gødningsproduktion, - opbevaring og -udbringning.

Der skal stilles vilkår om, at bedriften i godkendelsesperioden skal foretage fornøden forureningsbegrænsning på basis af principper om bedste tilgængelige teknik til nedbringelse af eventuelle gener fra stalde og opbevaringsanlæg. Virksomheden skal desuden kunne dokumentere i hvilket omfang, der er sket substitution af råvarer og hjælpestoffer til mindre miljøbelastende råvarer og hjælpestoffer. Der skal desuden stilles vilkår om, at anlæg der er særligt energiforbrugende, f.eks. pelsningsanlæg, skal kontrolleres og vedligeholdes således, at de altid kører energimæssigt optimalt.

6. Affald

I nedenstående tabel ses en oversigt over affaldsfraktionerne på ejendommen.

Farligt affald – kan afleveres gratis på containerpladser i mindre mængder		
	EAK-kode	Mængder pr år
Lysstofrør & elsparepærer	20 01 21	0-25 stk.
Spraydåser	16 05 04	0-10 stk.
Spildolie	13 02 08	0-100 l
Oliefiltre	16 01 07	0-5 kg
Batterier – alle typer	20 01 33	0-25 kg
Pesticidrester	20 01 19	0-5 kg
Genbrugeligt affald - kan afleveres gratis på alle containerpladser		
	EAK-kode	Mængder pr år
Pap	15 01 01	0 - 100 kg
Papir	15 01 01	0 - 500 kg
Genbrugeligt affald – kan afleveres på alle containerpladser i mindre mængder imod betaling		
	EAK-kode	Mængder pr år
Jern og metal	02 01 10	0 - 300 kg
Olietromler – tomme	15 01 04	0 - 2 stk.
Olietanke – tomme	15 01 04	<i>Lånetanke fra OK</i> 0 stk.
Tomme sække af plast	15 01 02	0-10 kg
Plast (afdækning m.v. skal være rysterent og bundtet i håndterbare bundter)	15 01 02	0 - 25 kg
Paller	15 01 03	0 - 10 stk
Malet og/eller lakeret træ	17 02 01	0 - 25 kg
Klinisk risikoaffald og medicinrester – skal afleveres på apoteket / dyrlæge		
	EAK-kode	Mængder pr år
Kanyler i særlig beholdere	18 02 02	0- 1 kg
Medicinrester	18 02 08	0 - 1 kg
Døde dyr – pelses eller leveres til DAKA		
	EAK-kode	Mængder pr år
Døde dyr og kroppe fra pelsningen	02 01 02	<i>Leveres i overdækkede containere på 12 tons. 50 – 55.000 kg</i> <i>Containere på støbt plads ved pelsneriet</i>

Affald – skal til kontrolleret deponi		Mængder pr år
	EAK-kode	
Asbestplader stablet på paller	17 06 05	0- 50 kg
Affald – skal til forbrænding på kraftvarmeværk eller afleveres på containerplads		Mængder pr år
	EAK-kode	
Nylonsnor fra halm	17 02 03	0-100 kg
Tomme sække af papir fra foder o.l.	15 01 01	0-50 kg
Tomme medicinglas	15 01 07	0-2 kg

Døde dyr

Kroppe i forbindelse med pelsningen opbevares i overdækkede containere indtil afhentning til DAKA eller anden godkendt modtager. Døde dyr fryses ned til senere pelsning eller leveres destruktion i forbindelse med pelsningen.

Olie- og kemikalieaffald

Rengjorte dunke fra markkemikalier afleveres som fast affald.

Brugte kanyler samt tomme medicinflasker fra veterinærmedicin afleveres til genbrugsplads som farligt affald. Kemikalier er opbevaret i aflåst kemikalierum i pelseriet.

Der bruges godkendte kemikalier til markdriften og disse opbevares i aflåst rum ved pelseriet. Tom emballage leveres til kommunal ordning. Service på det rullende materiel sker på eksternt værksted, hvorfor mængden af spildolie mv. er meget begrænset. Eventuel spildolie opsamles i godkendte beholdere og afhentes/leveres til godkendte firmaer

Det vurderes samlet, at der ikke er forøget forureningsmæssig risiko forbundet med virksomhedens affaldshåndtering. For at minimere risikoen for forurening jord og undergrund m.v. skal der derfor stilles vilkår om følgende:

- *Al affald fremkommet i forbindelse med produktionen skal afhændes i overensstemmelse med det til enhver tid gældende regulativ for erhvervsaffald⁴.*
- *Spildolie skal opbevares under tag, på tæt fast bund uden mulighed for afløb til kloak, jord, vandløb eller grundvand og således, at der er en opsamlingskapacitet til en mængde svarende til rumindholdet af den størst benyttede beholder.*
- *Der må ikke foretages afbrænding af affald på ejendommen.*
- *Virksomhedens medicinaffald, veterinært affald m.v. skal opbevares utilgængeligt for uvedkommende.*
- *Animalsk affald, herunder selvdøde dyr, skal opbevares i lukket kasse, container eller lignende og placeres på et egnet sted, så der i tidsrummet indtil afhentningen ikke opstår uhygiejniske forhold herunder adgang for omstrejfende dyr.*

7. Offentlighed

15. april 2010 Der er foretaget partshøring af naboer, ejere af forpagtede arealer og vandværker med indvindings-oplande der har sammenfald med udbringningsarealerne. Der er desuden foretaget partshøring af Faaborg-Midtfyn Kommune, da flere arealer er placeret her. Der er i alt foretaget partshøring af 8 naboejendom og 2 vandværker samt 2 ejere af

⁴ Regulativ for Erhvervsaffald for Klintholm-kommunerne Gudme, langeskov, Nyborg, Ryslinge, Ullerslev og Ørbæk samt Kerteminde Kommune af 1. november 2003

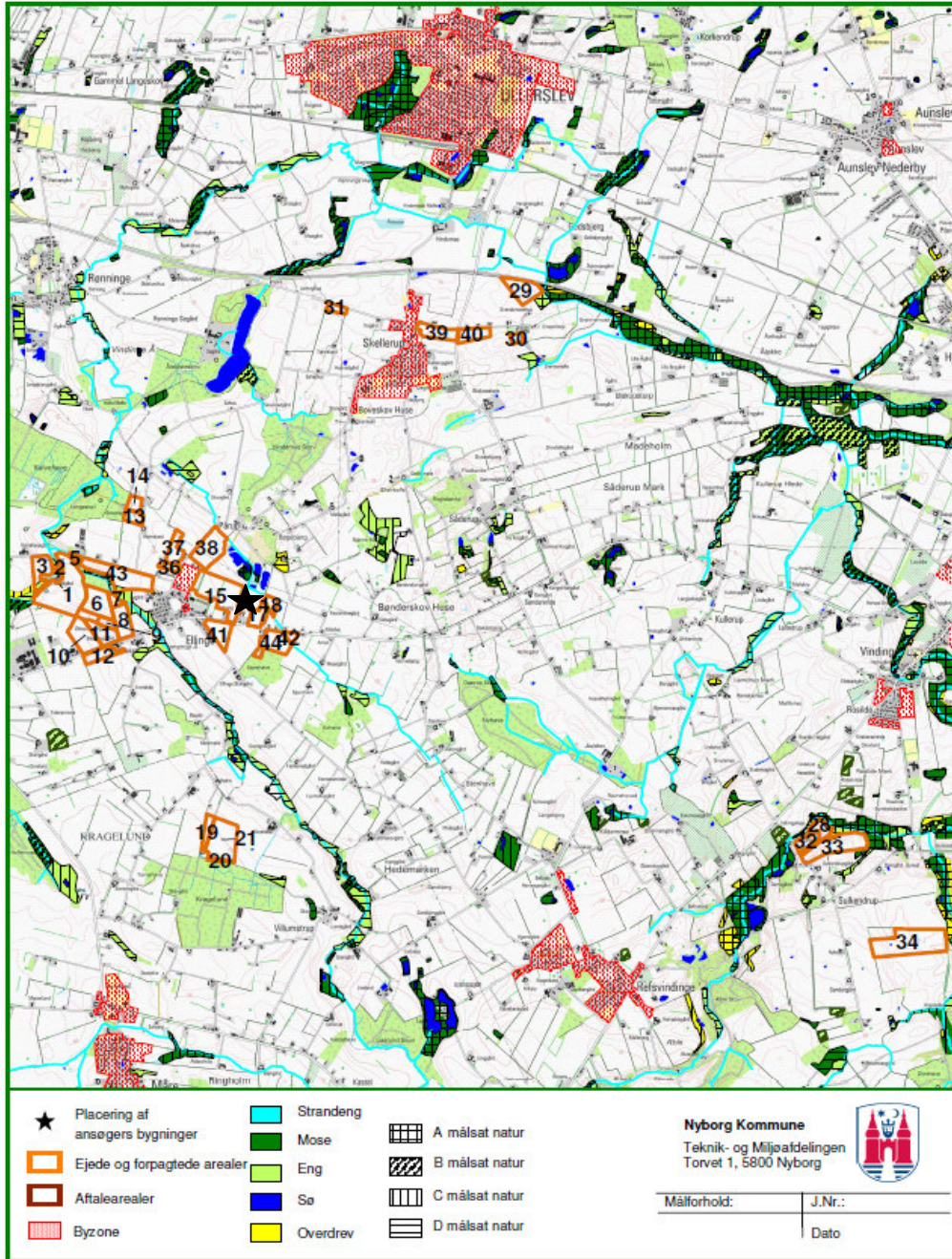
forpagtede arealer og Faaborg-Midtfyn kommune. Der er ikke kommet bemærkninger fra de partshørte.

24. august 2010. Udkast til afgørelse sendes i høring. Nyborg Kommune modtog i forbindelse med høringen af udkastet nogle kommentarer fra ansøger og ansøgers konsulent. Kommentarerne har afstedkommet en enkelt ændring i afsnit 3.1.5 vedrørende rengøring af fodersiloerne.

8. Samlet vurdering

Samlet set vurderer Nyborg Kommune, at når godkendelsens vilkår overholdes, har ansøgeren truffet de nødvendige foranstaltninger til at forebygge og begrænse forureningen ved anvendelse af den bedste tilgængelige teknik, og at husdyrbruget i øvrigt kan drives på stedet uden at påvirke omgivelserne på en måde, som er uforenelig med hensynet til omgivelserne. Nyborg Kommune vurderer, at indretning og drift af husdyrbruget, udbringning husdyrgødning og drift af arealerne kan ske i overensstemmelse med gældende regler og uden væsentlig påvirkning af miljøet, som dette er defineret i husdyrgodkendelsesloven, herunder at projektet ikke skader bevaringsstatus for Natura 2000-områder eller levesteder for arter optaget på Habitatdirektivets bilag IV.

Kortbilag 1a



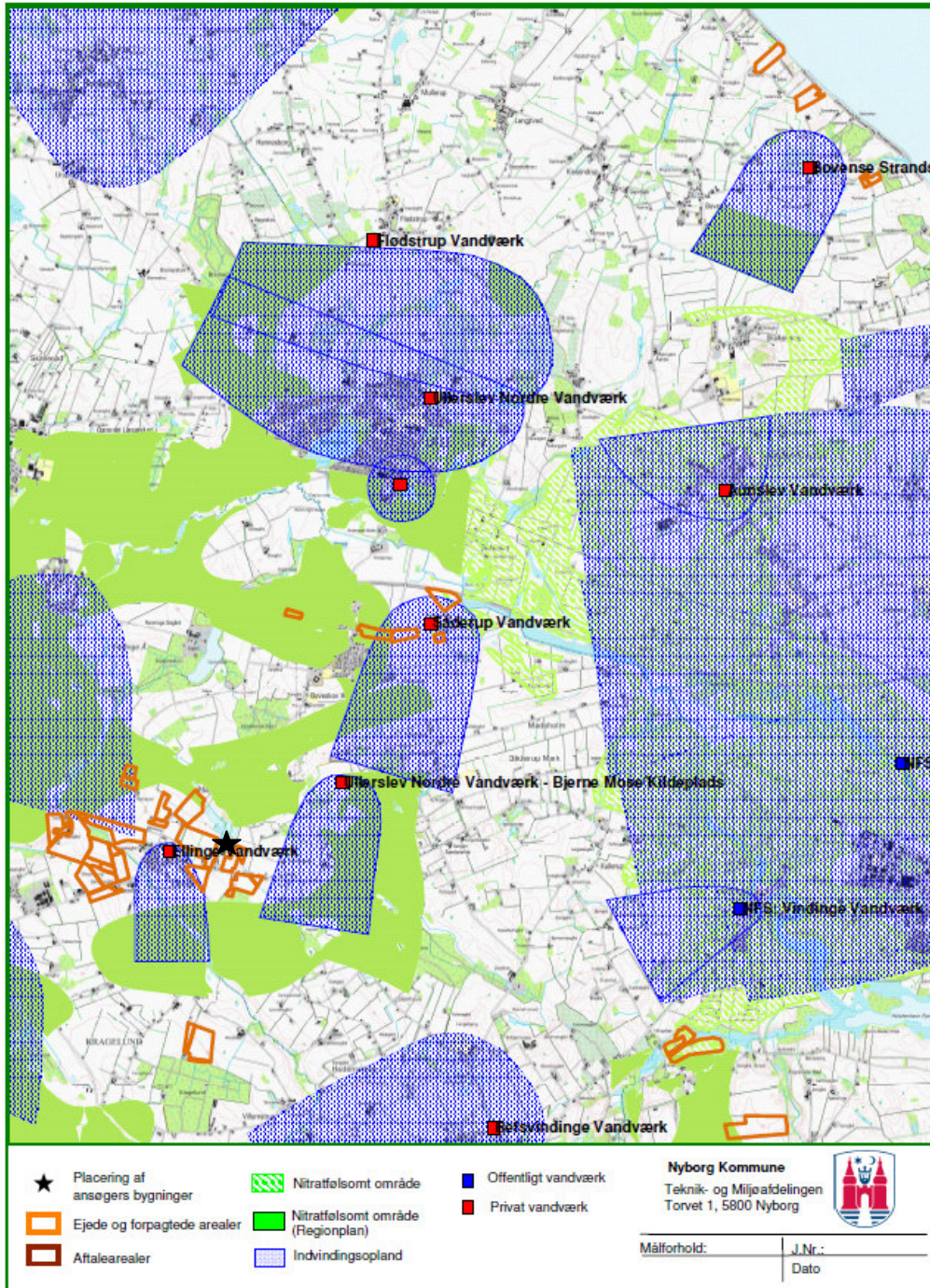
Gengivet med tilladelse fra Kort og Matrikelstyrelsen

Kortbilag 1b



Gengivet med tilladelse fra Kort og Matrikelstyrelsen

Kortbilag 2



Gengivet med tilladelse fra Kort og Matrikelstyrelsen

Bilag 3 – Høringssvar fra Faaborg-Midtfyn Kommune

Nyborg Kommune - Teknik- og Miljøafdeling
 Nørrevoldgade 9
 5800 Nyborg
 Att: Bo Clausen

Sendt til Bo Clausen, bcl@nyborg.dk

Byggeri og miljø

Nørregade 4, 5600 Faaborg

Tlf. 72 530 530
 Fax 72 530 531
 fmk@faaborgmidtfyn.dk
 www.faaborgmidtfyn.dk

Høringssvar vedr. udbringningsarealer i Faaborg-Midtfyn Kommune

22-04-2010

Faaborg-Midtfyn Kommune modtog d. 15. april 2010 en anmodning fra Nyborg Kommune om at udarbejde vilkår for arealer til udbringning af husdyrgødning.

Sagsid. 09.17.00-P19-4-10

Ellinge Minkfarm I/S, Ferritslevvej 94, 5540 Ullerslev, ansøger om udspreddning af 22.842 kg kvælstof og 5.580 kg fosfor på 165,4 ha ejet og forpagtet areal.

Kontakt
 Landbrugsteknolog
 Per Holmsgaard
 Dir. tlf. 72532135
 mail:
 pholm@faaborgmidtfyn.dk

Arealerne indgår i en § 11 ansøgning om udvidelse af et husdyrbrug fra 150 DE mink til 200 DE mink.

I CVR-registeret er Ellinge Minkfarm I/S registreret ved Jens og Niels Danielsen. CVR nummeret er 28237588, og ikke 85007, som det fremgår af ansøgningsmaterialet. Der er yderligere en minkfarm registreret på adressen, Ellinge Minkfarm v/ Jens Danielsen, CVR nr. 82675310.

Arealerne i Faaborg-Midtfyn Kommune, 21,7 ha fordelt på tre marker, ejes af Niels Danielsen, Tvevadgyden 16, 5863 Ferritslev. Der er ikke aftalearealer i Faaborg-Midtfyn Kommune.

Udbringningsarealerne er en del af matrikel 84a, Rolsted By, Rolsted.

Mark 1 på 15,9 ha drives med sædskifte S2.

På arealets sydøstlige og sydvestlige hjørner er der områder med en hældning på over 6 grader.

Kommunen vurderer, at nærhed til vandløb ved markens sydvestlige hjørne kan medføre, at udbragt husdyrgødning på det skrånende areal potentielt udgør en risiko for overfladeafstrømning til vandløbet.

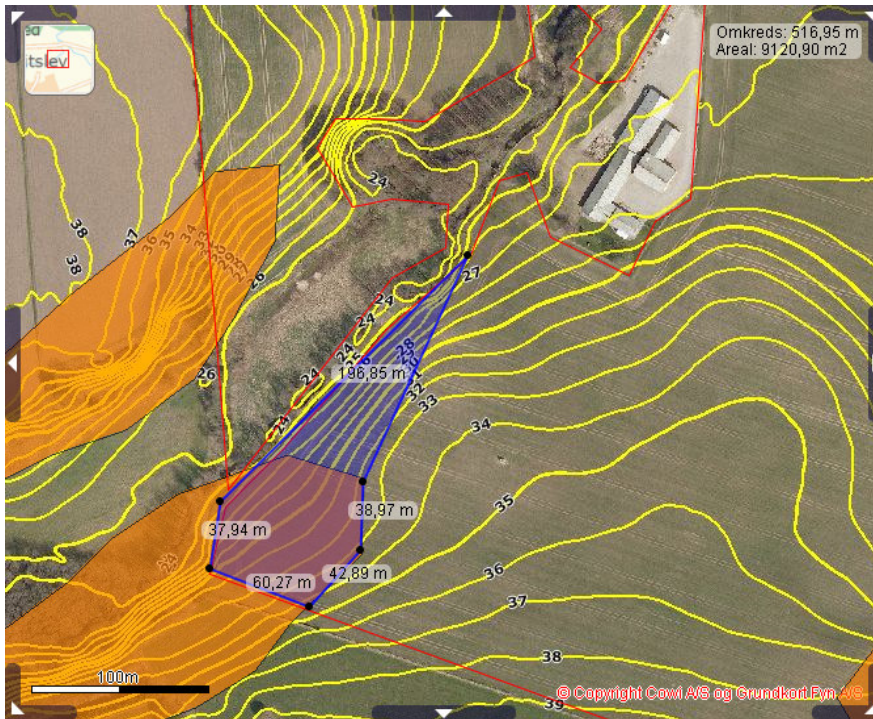
Der stilles vilkår om, at der ikke må udbringes flydende husdyrgødning på et areal svarende til 0,9 ha på mark 1, jf. nedenstående kortudsnit.

Åbningstid

Mandag-onsdag	10:00-14:00
Torsdag	10:00-17:00
Fredag	10:00-12:00

Telefontid

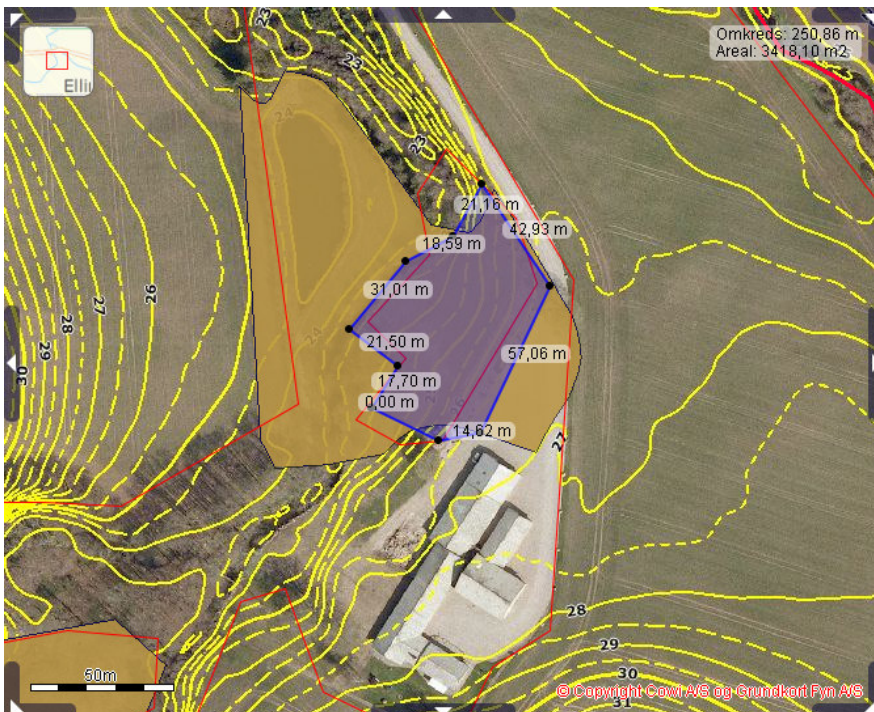
Mandag-onsdag	8:00-15:30
Torsdag	8:00-17:30
Fredag	8:00-12:30



Mark 2 på 0,3 ha er en del af en § 3 eng, der er D-målsat. Det er oplyst, at marken drives med sædskifte K13, vedvarende græs.

Hvis arealet skal indgå som dyrkningsareal, skal det kunne dokumenteres, at der tidligere har været tilført gødning på arealet.

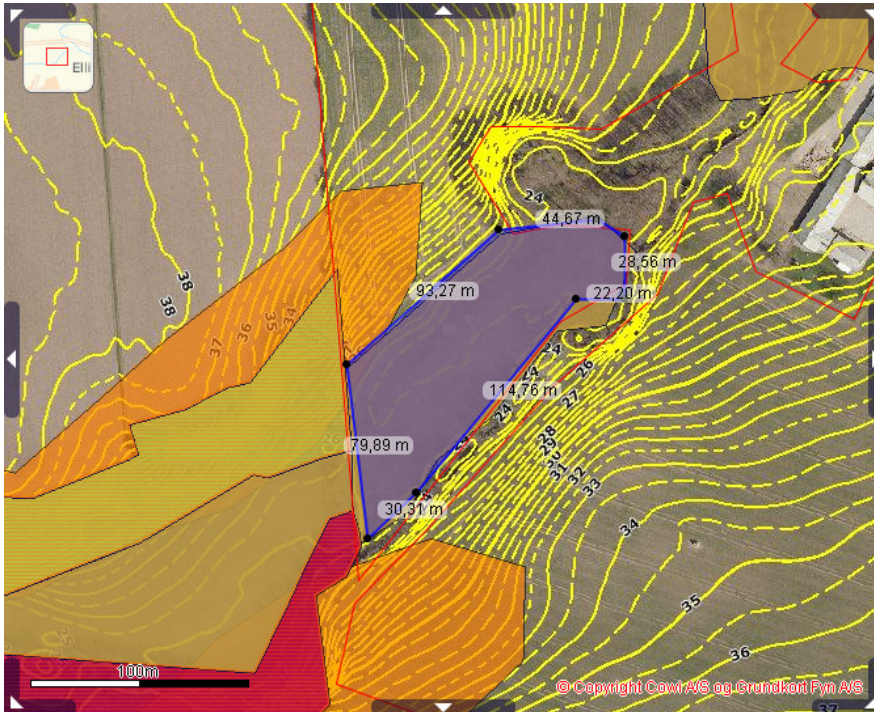
Dokumentation skal sendes til Faaborg-Midtfyn Kommunes naturafdeling. Kan det ikke dokumenteres, at arealet har fået tilført gødning, skal arealet tages ud af ansøgningen.



Mark 3 på 4,5 ha drives med sædskifte S2. På kommunens kort kan det ses, at 0,8 ha i den sydlige del af arealet ikke har været omlagt siden 1954. På kommunens kort er området § 3 eng, D-målsat.

Det vurderes derfor, at den del af arealet ikke fremover kan omlægges og drives med sædskifte S2.

Som beskrevet for mark 2, skal arealet tages ud af ansøgningen, indtil der foreligger dokumentation for, at arealet tidligere har været i omdrift, og at arealet tidligere har fået tilført gødning.



Som gennemsnit udbringes husdyrgødning fra 1,19 dyreenheder pr. ha, hvilket ifølge it-ansøgningsystemets beregning vil give en kvælstofudvaskning på 42,9 kg kvælstof pr. ha. Det maksimale husdyrtryk (uden virkemidler) er angivet til 0,95 dyreenheder pr. ha, og giver en kvælstofudvaskning på 43,2 kg kvælstof pr. ha. Der udbringes som gennemsnit 33,2 kg fosfor pr. ha.

Faaborg-Midtfyn Kommune kan godkende udbringning af husdyrgødning på de pågældende arealer på følgende vilkår:

- Der må ikke ske en merudvaskning af kvælstof fra bedriftens arealer i Faaborg-Midtfyn Kommune.
- Der må ikke være fosforoverskud på den del af bedriftens arealer i Faaborg-Midtfyn Kommune, der har fosfortal over 3. I husdyrgodkendelse.dk kan dette krav håndteres ved at flytte marker i Faaborg-Midtfyn Kommune med fosfortal over 3 til P-klasse 3.
- Der skal, inden der udbringes husdyrgødning, foreligge gyldige forpagtningsaftaler for arealerne tilhørende Niels Danielsen, Tvevadgyden 16, 5863 Ferritslev.
- Der må ikke udbringes husdyrgødning på skrånende arealer (0,9 ha jf. kortudsnit) på mark 1.
- Områder på udbringningsarealerne, der er beskyttet jf. Naturbeskyttelseslovens § 3 må ikke omlægges eller tilføres gødning med mindre det kan dokumenteres, at arealerne tidligere har modtaget gødning, og har været omlagt. Indtil der er indsendt dokumentation, skal arealerne tages ud af ansøgningen som udspretningsarealer. Dokumentation for tidligere drift skal indsendes til Faaborg-Midtfyn Kommunes naturafdeling.
- Alle udbringningsarealer i Faaborg-Midtfyn Kommune ligger inden for 300 m fra et overdrev der er omfattet af husdyrlovens § 7, hvorfor udbringning af flydende husdyrgødning på sort jord og græsmarker skal ske med nedfælder, eller udbringes på

anden vis, der ikke giver større emission end hvis gødningen bliver udlagt med nedfælder.

Retsgrundlag

Husdyrloven stiller krav vedrørende fosforoverskud og nitratudvaskning, når udbringningsarealerne ligger i oplandet til udvalgte sårbare vandområder. Med hensyn til fosfor stilles alene særlige krav, når der desuden er tale om lavbundsarealer eller drænet lerjord med fosfortal over 4. De nærmere krav fremgår af husdyrgodkendelsesbekendtgørelsens bilag 3. Med hensyn til nitratudvaskning stilles særlige krav i visse dele af oplandene til sårbare vandområder, hvis reduktionspotentialet fra rodzonen til vandområdet er lavt. De områder, hvor husdyrloven stiller særlige krav med hensyn til fosfor eller nitrat, fremgår af kortværk på Danmarks Arealinformation.

I henhold til husdyrloven skal kommunen desuden sikre sig, at der ikke sker en påvirkning af omgivelserne, som er uforenelig med hensynet til omgivelserne, herunder i strid med internationale forpligtelser, jf. § 19, og kommunen skal tage hensyn til beskyttelse af overfladevand, jf. § 23. Kommunen kan på denne baggrund stille yderligere vilkår efter § 27 hhv. § 29.

Vurdering af ejerforhold

Faaborg-Midtfyn Kommune har ikke undersøgt, om der er forpagtningsaftaler for udbringningsarealer, der ikke ejes af ansøger.

Natur

Dele af udbringningsarealerne i Faaborg-Midtfyn Kommune ligger i eller direkte op ad naturområder.

Det tættest beliggende naturområde er en D-målsat eng, der ligger på arealer langs Vindinge Å. Dele af naturområdet indgår i ansøgningen som udbringningsarealer.

Derudover er en del af naturområdet, som er B-målsat mose, samt en anden del der er C-målsat overdrev, som ligger umiddelbart sydvest for mark 3. Overdrevet er på grund af størrelsen (ca. 3,4 ha) defineret som § 7 areal jf. Husdyrloven. Der gøres opmærksom på, at overdrevet ligger inden for 1.000 m fra samtlige udbringningsarealer i Faaborg-Midtfyn Kommune. Det medfører, at udbringning af flydende husdyrgødning på sort jord og græsmarker skal ske ved nedfældning.

Umiddelbart øst for mark 1 er der et C/D-målsat engområde. Ifølge Miljøportalen er der af det daværende Fyns Amt i juni 2001 foretaget besigtigelse af arealet. Der blev noteret, at området bestod af fersk eng, kildevæld og rigkær, og at der på arealet var 82 forskellige planter.

Faaborg-Midtfyn Kommune vurderer, at udbringning af husdyrgødning på udbringningsarealerne, fratrukket de skrånende arealer samt arealer beskyttet i henhold til Naturbeskyttelseslovens § 3, ikke vil påvirke naturområderne væsentligt.

Bilag IV arter

Ved søgning på Danmarks Miljøportal fandtes ingen registrering af bilag IV arter på eller umiddelbart omkring udbringningsarealerne i Faaborg-Midtfyn Kommune.

Beskyttede diger/fortidsminder

Der kan ved søgning i kortsystemet konstateres, at der på mark 1 er et beskyttet fortidsminde, en stendysse.

Luffoto af området viser, at der indtil 2008 har været et udyrket areal i et 2 m bredt område omkring stendysse. På luffoto fra 2009 ser det ud til, at det dyrkningsfri areal er indskrænket så meget, at det ikke kan erkendes på billedet.

Faaborg-Midtfyn Kommune anbefaler, at der genetableres og fremover bibeholdes en 2 m dyrkningsfri zone omkring fortidsmindet jf. bestemmelserne i museumsloven, § 29f.

Beskrivelse af recipienterne.

Arealerne beliggende i Faaborg-Midtfyn Kommune ligger i oplande til Nyborg Fjord og Holckenhavn Fjord.

Holckenhavn Fjord (Vindinge Å)

Vindinge Å deler sig ved Kullerup Sluse i to grene: Ladegård Å og Vindinge Å. Ladegård Å løber gennem Hjulby Sø og Ladegård Sø med udløb i Nyborg Fjord. Vindinge Å har udløb i Holckenhavn Fjord.

Holckenhavn Fjord er et lavvandet nor med et begrænset vandskifte med Nyborg Fjord og en vanddybde på under 2 meter. Fjorden er stærkt næringsstofpåvirket og med periodevise iltsvind..

Holckenhavn Fjord er i Landsplandirektivets recipientkvalitetsplan målsat som fiskevand til lyst- og/eller erhvervsfiskeri. Holckenhavn Fjord er desuden, hvor de naturlige betingelser er til stede, målsat som gyde- og/eller opvækstområde for fisk.

Holckenhavn Fjord er sårbar over for tilførsel af næringsstoffer. Målsætningen for vandområdet er i dag ikke opfyldt på grund af for store næringsstofflørsler fra oplandet og fra luften. Det vurderes, at en merbelastning med næringsstoffer af vandområdet vil være i strid med målsætningen for området. Opfyldelse af målsætningen forudsætter, at der fortsat sættes ind over for den diffuse afstrømning af såvel kvælstof som fosfor fra landbruget i oplandet til fjorden.

Hjulby Sø, Ladegård Sø og Nyborg Fjord (Ladegård Å)

Ladegård Å løber gennem Hjulby Sø og Ladegård Sø og har udløb i Nyborg Fjord. Hjulby Sø og Ladegård Sø er meget lavvandede og stærkt forurenede søer med et højt næringsstofindhold i søvandet. Søerne har en høj algemængde, og vandet er uklart.

Søerne er i Landsplandirektivets recipientkvalitetsplan målsat som fiskevand til lyst- og/eller erhvervsfiskeri. Nyborg Fjord er målsat som fiskevand til lyst- og/eller erhvervsfiskeri samt hvor de naturlige betingelser er til stede, gyde- og/eller opvækstområde for fisk.

Vandområderne er sårbare over for tilførsel af næringsstoffer. Målsætningen for vandområderne er i dag ikke opfyldt på grund af for store næringsstofflørsler fra oplandet og fra luften. Det vurderes, at en merbelastning af vandområderne med næringsstoffer vil være i strid med målsætningen for området. Opfyldelse af målsætningen for søerne forudsætter, at der fortsat sættes ind over for den diffuse afstrømning af såvel kvælstof som fosfor fra landbruget i oplandet til søerne.

Nitrat til overfladevand.

Der er beregnet en kvælstofudvaskning på 42,9 kg/ha ved et husdyrtryk på 1,19 dyreenheder pr. ha. Der er, for at tilpasse ansøgningen med et husdyrtryk over det beregnede maksimum, udlagt enten 5 % ekstra efterafgrøder ud over Plantedirektoratets krav.

Kvælstofreduktionspotentialer i de pågældende dele af oplandet til de ovennævnte recipienter ifølge Miljøstyrelsens kort på 50-75 %.

De i alt 20,7 ha udbringningsareal i Faaborg-Midtfyn Kommune ligger i oplandet til Nyborg Fjord og Holckenhavn Fjord.

Trækkes § 3 arealerne ud af ansøgningen vil arealet blive reduceret til 19,6 ha.

Udbringning af husdyrgødning på 19,6 ha i Faaborg Midtfyn Kommune vil medføre, at der potentielt er et kvælstoftab til Nyborg Fjord og Holckenhavn Fjord på mellem 210-420 kg pr. år.

Der er ikke i kortværk fra Miljøstyrelsen mulighed for at se N-reduktionspotentialer for søerne i oplandet, og det er derfor heller ikke muligt at foretage en beregning af kvælstoftabet til søerne.

Faaborg-Midtfyn Kommune stiller vilkår om, at der ikke må ske en forøgelse af kvælstofudledningen til overfladevande, hvor målsætningen ikke er opfyldt.

Fosfor

Der søges om at udbringe husdyrgødning (minkgylle) svarende til 1,19 DE pr. ha. I fald gødningen fordeles jævnt på arealet vil fosfortilførslen være på 33,2 kg fosfor pr. ha. Fosforoverskuddet er som gennemsnit på 6,4 kg pr. ha.

En fortsat nettotilførsel af fosfor vil på sigt medføre en risiko for, at der udvaskes fosfor til vandmiljøet. Risikoen for udvaskning af fosfor fra udbringningsarealerne afhænger bl.a. af jordens fosfortal. Fosfortallet er et udtryk for jordens indhold af plantetilgængeligt fosfor. Ved fosfortal på 2-4 er jordens fosforindhold tilstrækkelig højt til, at det ikke vil være nødvendigt at tilføre mere fosfor, end der fraføres med planterne. Ved fosfortal over 6 vil der være en kraftigt forøget risiko for udvaskning af fosfor fra arealerne.

Fosforbalancen på udbringningsarealerne er forskellen mellem fosfor tilført med gødning og fosfor fraført med afgrøderne. Mængden af fosfor, der fraføres med afgrøderne, afhænger af det aktuelle sædskifte. De standardsædskifter, der kan vælges i Miljøstyrelsens it-ansøgningssystem, frafører alle mellem 21,1 og 26,9 kg fosfor/ha/år ifølge Miljøministeriets notat "Standardsædskifter og referencesædskifter" (med undtagelse af sædskiftet K13 "vedvarende græs", hvor der regnes med en fraførsel på 15,2 kg fosfor/ha/år).

I den aktuelle sag er der ansøgt om udbringning af 33,2 kg fosfor/ha/år med husdyrgødning. Der er valgt referencesædskifte, S2 og K13, der i følge Miljøstyrelsens it-ansøgningssystem har en gennemsnitlig fosforfraførsel på 26,8 kg fosfor/ha/år.

Det tilladte fosforoverskud i forhold til husdyrlovens beskyttelsesniveau er overholdt ifølge beregninger i Miljøstyrelsens it-ansøgningssystem.

Faaborg-Midtfyn Kommune vurderer, at en fortsat overskudstilførsel af fosfor vil medføre en risiko for udvaskning af fosfor fra arealerne. Såfremt fosfortallene på udbringningsarealerne er tilstrækkeligt lave, er der dog en begrænset risiko for, at der vil ske udvaskning af fosfor fra arealerne. Det er Faaborg-Midtfyn Kommunes vurdering, at såfremt der er fosforbalance på arealer med fosfortal over 3, vil der ikke være en væsentlig risiko for udvaskning af fosfor fra udbringningsarealerne.

Faaborg-Midtfyn Kommune vurderer, at der af hensyn til bestemmelserne i habitatbekendtgørelsen og i husdyrlovens § 19 og § 23, ikke kan gives godkendelse til et projekt, der omfatter et fosforoverskud på arealer med fosfortal over 3 på arealer i oplandet til et vandområde, hvor målsætningen for området ikke er opfyldt på grund af for store tilførsler af næringsstoffer.

Faaborg-Midtfyn Kommune stiller på ovenstående baggrund følgende vilkår vedrørende fosforbalance:

Der må ikke være fosforoverskud på den del af bedriftens udbringningsarealer, der har fosfortal over 3.

Beregningsteknisk er kravet for bedriftens udbringningsarealer med fosfortal under 3, at der her må udbringes husdyrgødning op til harmonikravet, jf. bilag 5 til vejledningen til husdyrloven. Kravene vedrørende fosforoverskud skal dog opgøres på bedriftsniveau.

Faaborg Midtfyn Kommune har ikke oplysninger om fosfortal for de pågældende arealer. Indtil det kan dokumenteres, at arealerne har fosfortal under 3, vurderes det, at der ikke må være fosforoverskud på disse arealer.

Påvirkning af grundvand

Alle udbringningsarealer i Faaborg-Midtfyn Kommune ligger i område med drikkevandsinteresser. Der er ikke nitratfølsomme indvindingsområder og ingen vandværker, der har indvindingsopland i de pågældende områder.

Med venlig hilsen

Per Holmsgaard
Landbrugsteknolog



Nyborg
KOMMUNE

Torvet 1
5800 Nyborg
www.nyborg.dk