



Miljøgodkendelse af husdyrproduktion og udbringningsarealer på minkfarmen Ferritslevvej 94, 5540 Ullerslev

Juni 2012

Indholdsfortegnelse

INDLEDNING	3
MILJØGODKENDELSE	4
IKKE-TEKNISK RESUMÉ	4
AFGØRELSE.....	4
VILKÅR FOR GODKENDELSEN	5
OFFENTLIGGØRELSE	9
KLAGEVEJLEDNING	9
MODTAGERE AF KOPI AF AFGØRELSEN	11
MILJØVURDERING	12
1. GRUNDFORHOLD.....	12
1.1 Ansøger og ejerforhold.....	12
1.2 Overordnede oplysninger.....	12
2. BELIGGENHED OG PLANMÆSSIGE FORHOLD.....	12
2.1 Bygge- og beskyttelseslinier, fredninger mv.	12
2.2 Placering i landskabet.....	14
3. PRODUKTIONSANLÆG	14
3.1 Drift.....	14
3.2 Gødningsproduktion og - håndtering	18
3.3 Forurening og gener fra husdyrbrugets anlæg	19
4. BEDRIFTENS AREALER.....	24
4.1 Høring af Faaborg-Midtfyn Kommune.....	24
4.2 Drift af udbringningsarealer.....	25
4.3 Forurening og gener fra husdyrbrugets arealer	26
5. BEDSTE TILGÆNGELIGE TEKNIK (BAT)	31
6. AFFALD	34
7. OFFENTLIGHED	36
KORTBILAG 1A	37
KORTBILAG 1B	38
KORTBILAG 2.....	39
BILAG 3 – HØRINGSSVAR FRA FAABORG-MIDTFYN KOMMUNE	40

Indledning

Emne	Data
Ansøger og ejer	Ellinge Minkfarm I/S
Husdyrbrugets navn og adresse	Ellinge Minkfarm I/S, Ferritslevvej 94, 5540 Ullerslev
Ejendomsnummer	4500007914
Matrikelnummer	14t m.fl. Ellinge By, Ellinge
Virksomhedens art	Landbrugsbedrift med mink
CHR-nummer	85007
CVR-nummer	28237588
P-nummer	1002652699
Kontaktperson	Niels Danielsen
Tilsynsmyndighed	Nyborg Kommune

Nyborg Kommune meddelte den 2. september 2010 afgørelse på ansøgning af 22. december 2008 om godkendelse af udvidelse af dyreholdet på ovennævnte ejendom fra en årsproduktion på 137 DE fordelt på 4.100 minktæver til en årsproduktion på i alt 200 DE fordelt på 6.000 minktæver. Afgørelsen blev den 23. maj 2011 hjemvist af Natur- og Miljøklagenævnet til fornyet behandling på grund af utilstrækkelig vurdering af udvaskning af næringsstoffer til overfladevand, som følge af udbringning af husdyrgødning. Denne miljøgodkendelse er således en genbehandling af ansøgningen indsendt til kommunen den 22. december 2008. Det skal bemærkes, at det ansøgte byggeri er etableret.

Foruden udvidelsen af husdyrproduktionen vedrører ansøgningen også udbringning af husdyrgødning på 161 ha ejede og forpagtede arealer tilhørende bedriften.

I forbindelse med udvidelsen er der opført en ny lukket 12-rækket minkhal i tilknytning til eksisterende minkproduktionsbygninger.

Det fiktive ansøgnings-skema nr. 29.560 version 7 af 1. juni 2012 inklusive bilag ligger til grund for godkendelsen. Den indeholder en beskrivelse af virksomheden, samt diverse beregninger af virksomhedens forureningsforhold.

Godkendelsen indeholder en række vilkår for virksomhedens drift, indretning og kontrol. Vilkårene er stillet på baggrund af nedenstående miljøvurdering af virksomhedens forureningsmæssige forhold. Vilkårene skal sikre, at eventuelle gener for naboer begrænses, at der ikke sker en øget næringsstofpåvirkning af følsomme naturtyper, samt at der er taget hensyn til de landskabelige værdier.

Miljøgodkendelse

Ikke-teknisk resumé

Denne miljøgodkendelse gives til Ellinge Minkfarm I/S, der har søgt om godkendelse efter lov om miljøgodkendelse m.v. af husdyrbrug. Der er søgt om en udvidelse af dyreholdet, således at der fremover vil være i alt 6.000 minktæver med hvalpe på ejendommen. Der opføres en ny lukket minkhal i tilknytning til eksisterende produktion. Miljøgodkendelsen omfatter husdyrbruget på Ferritslevvej 94, 5540 Ullerslev, samt alle de arealer (161 ha) der drives under bedriften.

Ansøgningen om miljøgodkendelse er indsendt gennem Miljøstyrelsens elektroniske ansøgningssystem, www.husdyrgodkendelse.dk. Ansøgningssystemet foretager en række beregninger af miljøpåvirkningerne fra husdyrbrugets anlæg og arealer. Disse beregninger udgør sammen med ansøgningens øvrige oplysninger grundlaget for kommunens miljøvurdering.

Kommunen skal sikre sig, at ansøgeren har truffet de nødvendige foranstaltninger til at forebygge og begrænse forureningen ved anvendelse af den bedste tilgængelige teknik, og at husdyrbruget i øvrigt kan drives på stedet uden at påvirke omgivelserne på en måde, som er uforenelig med hensynet til omgivelserne. Der skal herunder tages hensyn til gener for omkringboende og forurening af natur og miljø fra både husdyrbrugets anlæg og de arealer, hvor der bliver udbragt husdyrgødning.

Det er Nyborg Kommunes vurdering, at det er muligt at drive husdyrbruget på stedet uden væsentlige gener for de omboende og uden at påvirke miljøet væsentligt, bedømt ud fra de væsentlighedskriterier, der er indarbejdet i husdyrlovgivningen. Vurderingen forudsætter, at godkendelsens vilkår og lovgivningen i øvrigt på området overholdes.

Denne miljøgodkendelse er opdelt i to hovedafsnit. Første del udgøres af selve godkendelsen med de vilkår, Nyborg Kommune stiller vedrørende indretning og drift af virksomheden. Anden del er den miljøtekniske beskrivelse og vurdering. Her er ejendommen og arealerne beskrevet nærmere, og der er redegjort for den påvirkning, virksomheden forventes at have på omgivelserne.

Godkendelsen indeholder en række konkrete vilkår for virksomhedens indretning og drift. Vilkårene skal medvirke til at sikre, at

- i indretning og drift af husdyrbruget og arealerne sker i overensstemmelse med ansøgningsmaterialet og den miljøtekniske beskrivelse og vurdering,
- yderligere miljøkrav, fastsat på grundlag af kommunens vurdering af ansøgningen, overholdes, samt at
- risikoen for, at der forekommer forurening eller gener ud over de forventede ifølge miljøvurderingen, nedsættes.

Kommunen skal revurdere godkendelsen efter 8 år.

Afgørelse

Nyborg Kommune godkender hermed en årsproduktion på maksimalt 6.000 minktæver med hvalpe på landbrugsejendommen matr.nr. 14t m.fl. Ellinge By, Ellinge beliggende Ferritslevvej 94, 5540 Ullerslev, samt udbringning af husdyrgødning på 161 ha ejede og forpagtede arealer tilhørende bedriften, CVR. nr. 28237588. Godkendelsen omfatter desuden etablering af en 4956 m² minkhal i tilknytning til de eksisterende produktionsbygninger.

Nyborg Kommune giver godkendelsen, da det vurderes, at ansøgeren har truffet de nødvendige foranstaltninger til at forebygge og begrænse forureningen ved anvendelse af den

bedste tilgængelige teknik, og at husdyrbruget i øvrigt kan drives på stedet uden at påvirke omgivelserne på en måde, som er uforenelige med hensynet til omgivelserne. I vurderingen er indgået hvorvidt indretning og drift af husdyrbruget, samt udbringning af husdyrgødning og drift af arealerne kan ske i overensstemmelse med gældende regler og uden at medføre væsentlig påvirkning af miljøet, som dette er defineret i husdyrgodkendelsesloven, herunder at projektet ikke skader bevaringsstatus for Natura 2000-områder eller levesteder for arter optaget på Habitatdirektivets bilag IV.

Miljøgodkendelsen er givet i henhold til §11 i lov nr. 1486 af 4. december 2009 om miljøgodkendelse m.v. af husdyrbrug, med senere ændringer (husdyrbrugsloven). Miljøgodkendelsen meddeles under forudsætning af, at gældende regler på området og nedenstående vilkår overholdes. Vilkårene er omfattet af den 8-årige retsbeskyttelsesperiode.

Godkendelsen omfatter hele virksomheden og skal være udnyttet senest to år efter godkendelsesdatoen, således at bygningsmæssige ændringer er gennemført og produktionen svarer til godkendelsen.

Virksomhedens miljøgodkendelse skal, jf. §41 i husdyrbrugsloven regelmæssigt og mindst hvert 10. år, tages op til revurdering. Den første regelmæssige vurdering skal dog foretages senest, når der er forløbet 8 år. Det er planlagt at foretage den første revurdering i 2020.

Forudsætningerne for godkendelsen findes i "Ansøgningskema. Skemanummer nr. 29.560 version 7 inklusive bilag af 1. juni 2012, om §11-godkendelse af virksomheden, samt i nedenstående "Miljøvurdering".

Der gøres opmærksom på, at etablering af nye anlæg ikke må igangsættes, før der er givet en byggetilladelse og eventuelle andre nødvendige tilladelser og dispensationer fra Nyborg Kommune.

Vilkår for godkendelsen

1. Generelle forhold

Drift og indretning

- 1.1. Virksomheden skal placeres, indrettes og drives i overensstemmelse med de oplysninger, der fremgår af den vedlagte ansøgning med bilag, miljøvurderingen og med de ændringer, der fremgår af godkendelsens vilkår.
- 1.2. Der skal til stadighed tilstræbes en god hygiejne i og omkring produktionsanlægget.
- 1.3. Drikkevandssystemet skal drives og vedligeholdes, således at unødigt spild undgås.
- 1.4. Der skal ske en løbende gennemgang af rutiner, inventar m.v. med henblik på at reducere vand- og energiforbrug.
- 1.5. Minkburene skal tilføres halm ad libitum.
- 1.6. Gyllerenderne i den nye minkhal skal være mindst 36 cm brede. Gyllerenderne i den eksisterende del af minkfarmen skal være mindst 33 cm brede.

Årsproduktion

- 1.7 Husdyrbruget tillades drevet med et årligt dyrehold på maksimalt:

Art	Maksimal årsproduktion, stk.
Minktæver	6.000

Information om ændringer på virksomheden

- 1.8 Ændringer i ejerforhold (eller hvem der har ansvar for driften) skal meddeles til kommunen.
- 1.9 Drifts-, indretnings- eller bygningsmæssige ændringer, der er relevante i forhold til godkendelsen, skal anmeldes til kommunen inden gennemførelsen.
- 1.10 De vilkår, der vedrører driften, skal være kendt af de ansatte, der er beskæftiget med den pågældende del af driften.

2. Produktionsanlæg og drift

Fodring

- 2.1 For at overholde kravet til ammoniakreduktion skal proteinindholdet i foderet i ugerne 30-47 være højest 31 % af OE (omsættelig energi).

Lugt

- 2.2 Husdyrproduktionen må ikke give anledning til væsentlige lugtgener. Hvis produktionen efter kommunens vurdering giver anledning til lugtgener, der vurderes at være væsentligt større end der kan forventes ifølge grundlaget for miljøvurderingen, skal bedriften udarbejde en undersøgelse af forskellige lugtkilder og udarbejde et projekt til lugtreducerende foranstaltninger. Projektet skal godkendes af kommunen. Samtlige udgifter i forbindelse med ovennævnte afholdes af husdyrbruget.

Håndtering og opbevaring af gødning.

- 2.3 Al håndtering af gylle, herunder overpumpning af gylle til gylletransportvogn, skal foregå under opsyn.
- 2.4 Der skal ske daglig udslusning af gylle fra alle gyllerender.
- 2.5 Minkfarmen skal altid råde over en opbevaringskapacitet for flydende husdyrgødning på mindst 9 måneder.

Transport

- 2.5 Gylle skal under transport på offentlig vej være opbevaret i lukket beholder, så spild ikke kan finde sted. Skulle der alligevel ske spild, skal dette straks opsamles.

Spildevand og overfladevand

- 2.6 Overfladeafløb, tagnedløb og lignende skal være placeret og indrettet således, at der ikke kan ske afløb af forurenende stoffer, hvis der sker uheld i forbindelse med oplagring, anvendelse og transport af foder, dyr, gødning, olie eller kemikalier.
- 2.7 Al vask af maskiner, redskaber og sprøjteudstyr skal foregå på en tæt støbt plads med afløb til gyllebeholder eller anden tæt beholder.

Uheld og risici

- 2.8 Ved driftsuheld, hvor der opstår risiko for forurening af miljøet, er der pligt til øjeblikkeligt at anmelde dette til: Alarmcentralen, tlf.: 112 og efterfølgende straks at underrette: Nyborg Kommune, Teknik- og Miljøafdelingen, tlf. 63337000.
- 2.9 Der skal til stadighed foreligge en ajourført beredskabsplan, som fortæller, hvornår og hvordan der skal reageres ved uheld, som kan medføre konsekvenser for det eksterne miljø. Beredskabsplanens indhold og placering skal være kendt af alle ansatte.

Støj

- 2.10 Virksomhedens samlede bidrag til det ækvivalente, korrigerede støjniveau, målt i dB(A) og målt i ethvert punkt på opholdsarealer ved nabobeboelse, må ikke overstige følgende værdier:

Mandag-fredag kl. 7-18 (8 timer) Lørdag kl. 7-14 (7 timer)	Alle dage kl. 18-22 (1 time) Lørdag kl. 14-18 (4 timer) Søn- og helligdag kl. 7-18 (8 timer)	Alle dage kl. 22-7 (½ time)	Alle dage kl. 22-7 Maksimal værdi
55 dB(A)	45 dB(A)	40 dB(A)	55 dB(A)

Støjbidraget (bortset fra maksimalværdien) måles som det ækvivalente, konstante, korrigerede støjniveau i dB(A) (re. 20 µPa). Tallene i parenteserne angiver midlingstiden inden for den pågældende periode.

- 2.11 Virksomheden skal, for egen regning, dokumentere, at støjvilkår overholdes, hvis tilsynsmyndigheden finder det påkrævet. Dokumentation for overholdelse af støjkravene kan være i form af målinger i ejendommens omgivelser (under fuld drift) eller kildestyrkemålinger ved de enkelte støjkloder kombineret med beregninger efter den fælles nordiske beregningsmodel for industristøj.

Skadedyr

- 2.12 Der skal på ejendommene foretages effektiv fluebekæmpelse som minimum i overensstemmelse med de nyeste retningslinjer fra Statens Skadedyrlaboratorium.
- 2.13 Ejendommen skal holdes ryddelig og uden oplag af affald og opbevaring af foder skal ske på sådan en måde, at der ikke opstår risiko for tilhold af skadedyr (rotter m.v.).

Oplag og håndtering af olie, pesticider og øvrige kemikalier

- 2.14 Beholdere til opbevaring af smøreolier m.v. skal stå på et, for olie, vanskeligt gennemtrængeligt underlag, og som minimum være overdækket med et halvtag.
- 2.15 Opbevaring af diesel/fyringsolie i overjordiske tanke skal til enhver tid ske i en type-godkendt beholder, som står overdækket på fast og tæt bund, så spild kan opsamles, og så der ikke er mulighed for afløb til jord, kloak, overfladevand eller grundvand.
- 2.16 Tankning af diesel skal til enhver tid ske på en plads med fast og tæt bund, enten med afløb til olieudskiller eller således, at spild kan opsamles, og at der ikke er mulighed for afløb til jord, kloak, overfladevand eller grundvand.
- 2.17 Alle bekæmpelsesmidler skal opbevares i et aflåst rum uden gulvafløb eller i en aflåst beholder, således at de er utilgængelige for børn og dyr. De må ikke opbevares sammen med nærings- og nydelsesmidler eller foderstoffer.
- 2.18 Påfyldning af vand i forbindelse med brug af sprøjtemidler på virksomheden må ikke ske ved direkte opsugning fra søer, vandløb eller brønde/boringer. Der må ikke være risiko for afløb til dræn eller vandløb.

3. Udbringningsarealer

- 3.1 Der må kun ske udspreddning af husdyrgødning på de i ansøgningen angivne arealer, jf. nedenstående kortbilag 1a og 1b.
- 3.2 Der skal på bedriftens udbringningsarealer anvendes et sædskifte med en afgrødefordeling svarende til sædskifte S2, og et udvaskningsindeks på maksimalt 93, jf. Miljøministeriets notat af 27. juni 2007 "Standardsædskifter og referencesædskifter".

- 3.3 Inden for et planår må der på udbringningsarealerne maksimalt udbringes 22.867 kg kvælstof og 5.580 kg fosfor i organisk gødning, beregnet ud fra normtal 05/06. Bedriftens arealer må derudover ikke tilføres anden organisk gødning.
- 3.4 Der må ikke udbringes husdyrgødning på den del af mark 1, der skråner mere end 6°. Se oversigtskortet side 25.
- 3.5 På de dele af mark 49-0, 63-0 og 47-0 der grænser op til naturområder, skal der udlægges en 10 meter husdyrgødningsfri bræmme. Udstrækningen af de husdyrgødningsfri bræmmer fremgår af oversigtskortet på side 27.
- 3.6 Den til enhver tid gældende kvælstofkvote til afgrøderne i sædskiftet skal reduceres med 3,5 %.
- 3.7 Der skal udlægges 2% ekstra efterafgrøder ud over den lovpligtige andel. Ekstra efterafgrøder skal følge de samme krav, som der er til de lovpligtige efterafgrøder på godkendelsestidspunktet., jf. ”bekendtgørelse om jordbrugets anvendelse af gødning og om plantadække i planperioden 2010/20112.
- 3.8 Der skal hvert 5 år skal udtages jordprøver på enkeltmarker og bestemmes fosfortal. Hvis disse viser en stigning skal der iværksættes foranstaltninger, f.eks. nedbringelse af husdyrtrykket, til nedbringelse af fosforoverskuddet. Eventuelle foranstaltninger til nedbringelse af fosforoverskuddet skal ske i dialog med kommunen.

4. Bedste tilgængelige teknik

- 4.1 Bedriften skal, i forbindelse med de regelmæssige tilsyn, redegøre for hvad der er indført af renere teknologi siden sidst samt i hvilket omfang der er sket substitution af råvarer og hjælpestoffer til mindre miljøbelastende råvarer og hjælpestoffer.
- 4.2 Ved substitution af råvarer og hjælpestoffer skal virksomheden dokumentere, at substitutionen sker til mindre miljøbelastende råvarer og hjælpestoffer.
- 4.3 Eksisterende minkhaller skal leve op til niveauet for anvendelse af bedste tilgængelige teknik senest, når eksisterende gyllerender er udtjente.

5. Affald

- 5.1 Al affald fremkommet i forbindelse med produktionen, skal opbevares og bortskaffes efter kommunens Regulativ for Erhvervsaffald og Fællesregulativ for farligt affald for kommunerne i Modtagestation Syddanmark I/S.
- 5.3 Der må ikke foretages afbrænding af affald på ejendommen.
- 5.4 Virksomhedens medicinaffald, veterinært affald m.v. skal opbevares utilgængeligt for uvedkommende.
- 5.5 Animalsk affald, herunder selvdøde dyr, skal opbevares i lukket kasse, container eller lignende og placeres på et egnet sted efter aftale med tilsynsmyndigheden, således at der i tidsrummet indtil afhentningen ikke opstår uhygiejniske forhold herunder adgang for omstrejfende dyr.
- 5.6 Halmasken skal ind til udspredding på dyrkningsarealet eller aflevering til godkendt modtager opbevares i tæt lukket beholder el. lign.

6. Produktionens ophør

- 6.1 Ved ophør af driften, skal virksomheden foretage en forsvarlig oprydning, gødningshåndtering og afhændelse af farligt affald. Der skal ske orientering til kommunen ved

ophør af driften og planlægning og omfanget af oprydning m.v. skal ske i samråd med kommunen.

7. Egenkontrol

- 7.1 Til dokumentation for, at produktionsomfang, fodring, udbragte mængder af husdyrgødning og drift af arealerne er inden for godkendelsens rammer, skal følgende dokumenter opbevares for de seneste fem år/planår. De skal kunne forevises ved tilsyn og de skal indsendes til kommunen på forlangende:
- Husdyrindberetning.
 - Regnskaber for solgte skind og dyr.
 - Mark og gødningsplaner med tilhørende kortbilag, samt dokumentation for reduceret kvælstofnorm.
 - Opbevaringsaftale for husdyrgødning af mindst 5 års varighed
 - Indsendt gødningsregnskab.
 - Dokumentation for anvendte foder mængder
 - Indlægssedler fra foderblandinger, der viser proteinindhold
 - Regnskabsbilag fra destruktionsanlæg for døde dyr
 - Kvitteringer for aflevering af affald
 - Fosfortal for enkeltmarker i udspretningsarealet.
- 7.2 Ejendommens bygninger, inventar, og tekniske installationer efterses jævnligt og nødvendige reparationer udføres. Der skal foretages registrering af gennemførte eftersyn og større reparationer.
- 7.3 Dokumentation for at affald bortskaffes miljømæssigt forsvarligt skal opbevares i mindst 5 år og forevises på forlangende.
- 7.4 Der skal én gang årligt ske registrering med angivelse af el-, vand- og foderforbrug, samt forbrug af fyringsolie og dieselolie. Registreringen skal opbevares i mindst 5 år og forevises på forlangende.

Bortfald og kontinuitetsbrud

Vilkårene i denne godkendelse skal, hvis andet ikke er anført, være opfyldt fra den dato, hvor godkendelsen træder i kraft. Godkendelsen skal være udnyttet senest to år efter godkendelsesdatoen, således at bygningsmæssige ændringer er gennemført og produktionen svarer til godkendelsen. Hvis godkendelsen ikke har været udnyttet helt eller delvist udnyttet bortfalder den del af godkendelsen, der ikke har været udnyttet i tre på hinanden følgende år.

Offentliggørelse

Miljøgodkendelsen offentliggøres ved annoncering i Lokalavisen Nyborg den 12. juni 2012.

Klagevejledning

Afgørelsen, der alene vedrører forholdene i henhold til husdyrbrugsloven, kan inden 4 uger efter afgørelsens annoncering, dvs. inden den 10. juli 2012 kl. 15 påklages til Miljøklagenævnet. Klageberettiget er ansøger og enhver, der har en individuel, væsentlig interesse i sagen.

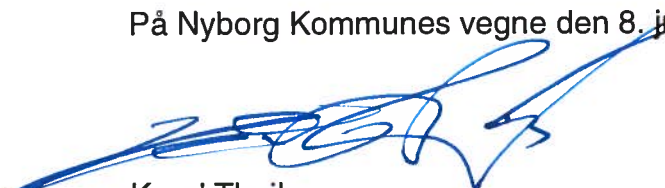
En eventuel klage skal være stilet til Miljøklagenævnet, Rentemestervej 8, 2400 København NV, men indsendes skriftligt til Nyborg Kommune, Teknik- og Miljøafdeling, Nørrevoldgade 9, Nyborg eller pr. mail til teknik-miljoeafdelingen@nyborg.dk, som videresender klagen sammen med sagens akter.

En evt. klage har ikke opsættende virkning, medmindre Miljøklagenævnet bestemmer andet, hvorfor godkendelsen på eget ansvar kan udnyttes før klagefristen er udløbet i henhold til husdyrgodkendelseslovens § 81, stk. 1.

Hvis afgørelsen påklages, vil dette blive meddelt ansøger.

Denne afgørelse kan endvidere indbringes for domstolene, jf. husdyrbrugslovens § 90. En eventuel sag skal være anlagt inden 6 måneder efter annonceringen.

På Nyborg Kommunes vegne den 8. juni 2012.



Knud Theil
Formand for Teknik- og Miljøudvalget



Arvid Degn
Teknik- og Miljøchef

Modtagere af kopi af afgørelsen

- København Fur, att. Vibeke H. Lund. Agro Food Park 15, 8200 Århus N
E-post: vlu@kopenhagenfur.com
- Miljøministeriet, Miljøcenter Odense. CF Tietgens Boulevard 40, 5220 Odense SØ.
E-post: ode@nst.dk
- Sundhedsstyrelsen. E-post: syd@sst.dk
- Det Økologiske Råd, Blegdamsvej 4B, 2200 København N.
E-post: husdyr@ecocouncil.dk
- Danmarks Naturfredningsforening. Masnedøgade 20, 2100 København Ø
E-post: dn@dn.dk
- Danmarks Fiskeriforening, Nordensvej 3, Taulov, 7000 Fredericia
E-post: mail@dkfisk.dk
- Ferskvandsfiskeriforeningen, v/Niels Barslund,
E-post: nb@ferskvandsfiskeriforeningen.dk
- Danmarks Sportsfiskerforbund. Worsaaesgade 1, 7100 Vejle.
E-post: frodethorhauge@stofanet.dk
- Dansk Ornitologisk Forening (centralt), E-post: natur@dof.dk
- Dansk Ornitologisk Forening (lokalt), E-post: nyborg@dof.dk
- Jens Madsen og Michael Iversholt, Ferritslevvej 82, 5540 Ullerslev
- Michael og Jeanette Larsen, Ferritslevvej 84, 5540 Ullerslev
- Lars Henriksen og Jonna Eriksen, Ferritslevvej 86, 5540 Ullerslev
- Michael Pedersen, Ferritslevvej 88, 5540 Ullerslev
- Johannes og Malina Tranberg, Ferritslevvej 90, 5540 Ullerslev
- Michael, Lene, Sissel og Jeanne Rasmussen, Ferritslevvej 96, 5540 Ullerslev
- Hans og Kirsten Andersen, Ferritslevvej 113, 5540 Ullerslev
- Ellinge Vandværk, att. Søren Fredslund Hansen, Bækstrup Mark 3, 5540 Ullerslev
- Såderup og Omegns Vandværk, att. formand Peter Frederiksen, Skellerupvej 3, 5540 Ullerslev
- Palle og Aase Kerdil, Brændeskovvej 11, 5800 Nyborg
- Kurt og Inge Trolle, Holts Møllevej 3, 5540 Ullerslev

Miljøvurdering

Nedenstående miljøvurdering danner som tidligere nævnt grundlag for de vilkår, som er meddelt i tilknytning til godkendelsen. Udgangspunktet for miljøvurderingen er det fiktive ansøgningskema nr. 29.560 version 7 inklusive bilag af 1. juni 2012.

Vurderingen skal belyse, om de virkemidler til forebyggelse og begrænsning af forurening, som fremgår af ansøgningen om etablering, udvidelse eller ændring af husdyrbruget, opfylder kravet om anvendelse af bedste tilgængelige teknik. Desuden skal vurderingen belyse, hvilke konsekvenser de forskellige typer af påvirkninger, den ansøgte etablering, udvidelse eller ændring, vil kunne forventes at have på omgivelserne.

Hvor det vurderes, at der er behov for at stille særlige vilkår, vil dette være formuleret til sidst i det enkelte afsnit.

1. Grundforhold

Her er foretaget en indledende vurdering af om den indsendte ansøgning omfatter anlæg og arealer, der kan indebære forøget forurening eller andre virkninger af omgivelserne som følge af den ansøgte etablering, udvidelse eller ændring. Endvidere er det vurderet, om ansøgningen indeholder de krævede oplysninger og om sagen er tilstrækkeligt belyst, herunder om ansøgningens oplysninger er i overensstemmelse med kommunens oplysninger.

1.1 Ansøger og ejerforhold

Oplysningerne om ansøger og ejerforhold er her vurderet med henblik på at sikre, at ansvaret for at husdyrbruget indrettes og drives i overensstemmelse med den meddelte miljøgodkendelse, er rettet mod de korrekte juridiske personer.

Det vurderes ud fra oplysninger hentet i CVR og FødevarerErhvervs register over støtteansøgere, at miljøgodkendelsen er rettet mod den korrekte juridiske person.

1.2 Overordnede oplysninger

Ansøgningens overordnede oplysninger om det ansøgte husdyrbrug er grundlaget for omfanget af den husdyrproduktion, der meddeles miljøgodkendelse til, herunder er der bl.a. foretaget en vurdering af om andre ejendomme under den samlede bedrift bør omfattes af miljøgodkendelsen, og om der er behov for at inddrage andre aktiviteter, tilladelser m.v. i vurderingen af det ansøgte husdyrbrugs påvirkning af omgivelserne.

Der er i ansøgningen ikke oplysninger om andre ejendomme, der indgår i den samlede bedrift. Det vurderes, at der ikke er grundlag for at lade andre ejendomme indgå i denne godkendelse.

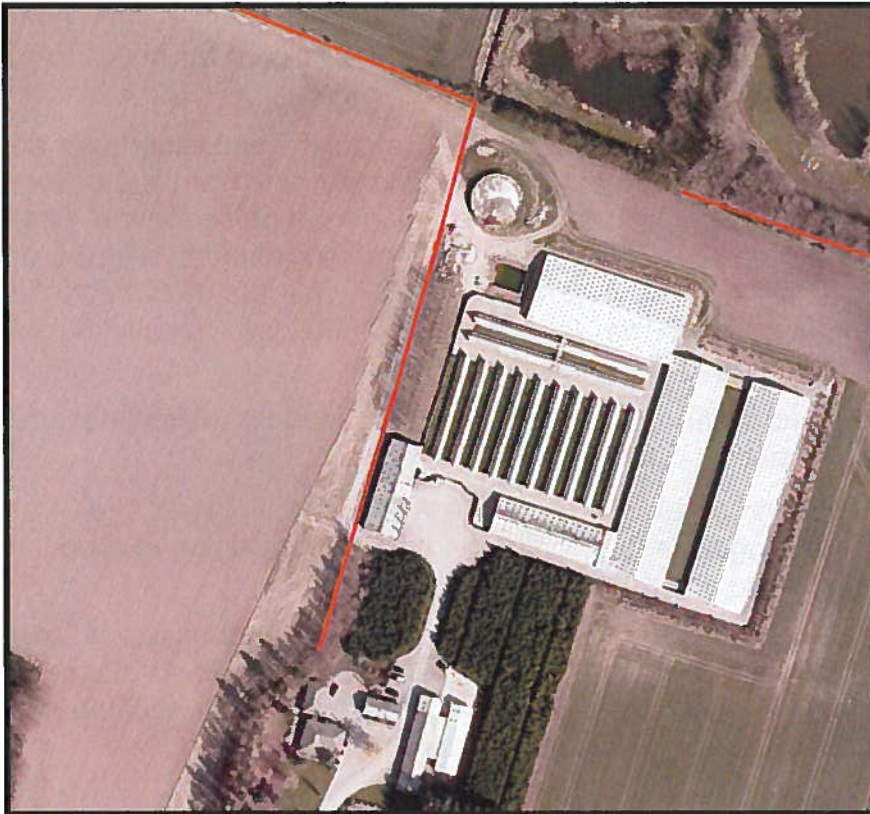
2. Beliggenhed og planmæssige forhold

2.1 Bygge- og beskyttelseslinier, fredninger mv.

Husdyrbruget ligger i landzone. Der er ingen kommuneplanmæssige bindinger i forhold til produktionsanlægget og udspretningsarealerne. Oversigtskortet side 15 viser indretningen af produktionsanlægget. Udbringningsarealerne er vist på kortbilag 1 og 2.

Af kortværket i Miljøportalen fremgår, at den nye minkhal bliver adskilt fra den øvrige husdyrproduktion af et beskyttet sten-/jorddige. Nyborg kommune har foretaget en besigtigelse af dette. Det kunne konstateres, at der var en mindre forhøjning af jordlaget på den registrerede strækning nord for stuehuset og vest for eksisterende produktionsbygninger. Se nedenstående luftfoto med markering af det registrerede dige og foto fra besigtigelsen af

diget. Ud for gyllebeholderen manglede der en strækning af det registrerede dige på ca. 20 m og ligeså ved markvejen nedenfor maskinhuset. Det vurderes, at der er tale om et mindre jorddige. Det er dog uklart hvornår der er sket gennembrud af diget, men sandsynligvis er disse sket i forbindelse med ændringer/udvidelser på minkfarmen. Det er derfor kommunens vurdering, at der i forbindelse med byggeanmeldelsen til den aktuelle udvidelse af produktionen, skal søges om en lovliggørende dispensation til de nødvendige gennembrud af diget. Det vurderes, at der kan gives en lovliggørende dispensation til de nødvendige gennembrud af diget. Denne er efter høring af Kulturarvsstyrelsen meddelt i forbindelse med meddelelse af byggetilladelse den 9. marts 2011 til det ansøgte byggeri.



Husdyrproduktionen ligger udenfor kirke-, skov-, sø-, å-, fortidsminde-, strandbeskyttelses- og klitfredningslinierne samt udenfor kystnærhedszonen. Husdyrbruget ligger tillige udenfor større sammenhængende landskabs- og biologiske interesseområder.

Eksisterende produktion udvides med en ekstra 12-rækket lukket minkhal på 177 x 28 meter (ca. 4.956 m²). Hallen er af tilsvarende type, som de øvrige lukkede haller på farmen. Hallen beklædes med stålplader i en afdæmpet farve, i lighed med de øvrige haller. Taget er grå eternit med ca. 20 pct. lysplader. Højden af bygningen er 5,8 meter. I det terrænet skråner, skal der graves ud, således at hallen bliver mindre synlig fra Ellinge by. Den overskydende jord bruges som afskærmende vold mod vest. Der vil blive søgt om særskilt landzonetilladelse til etableringen af denne vold. Visuelt vil det ansøgte byggeri ligne de to eksisterende 10-rækkede haller mod øst, når der plantes læhegn omkring farmen. Ellinge Minkfarm råder desuden over en gyllebeholder på Ferritslevvej 137.

Jf. pelsdyrbekendtgørelsen¹ må der på farme under 10.000 tæver ikke ske ændringer der kan medføre forøget forurening indenfor 200 meter af eksisterende eller fremtidig byzone eller lokalplanlagt boligområde eller indenfor 100 meter af øvrige naboejendomme. Nærmeste lokalplanlagte område ligger ca. 240 m vest for ejendommen (blandet bolig og erhverv). Der er ingen naboejendomme indenfor 100 meter af pelsdyrfarmen. Nærmeste nabo til det nye staldafsnit er Ferritslevvej 96, der ligger ca. 115 meter syd for minkhallen. Den nye minkhal placeres mindst 5 meter fra naboskel mod nord.

Bestemmelserne i pelsdyrbekendtgørelsens kapitel 2 omkring placering af pelsdyrhaller er således overholdt for den nye minkhal.

Husdyrbrugslovens og pelsdyrbekendtgørelsens generelle afstandskrav i forhold til nærmeste naboer, naboskel vandforsyningsanlæg m.v. for den ansøgte udvidelse af produktionsanlægget vurderes således at være overholdt.

Det vurderes samlet, at der ikke umiddelbart er beliggenheds- eller planmæssige hindringer for gennemførelse af det aktuelle projekt. Der vil i det følgende blive foretaget en nærmere vurdering af, om driften af produktionsanlægget og udspretningsarealerne m.v. vil have væsentlige negative konsekvenser for omgivelserne.

2.2 Placering i landskabet

Produktionsanlægget ligger i landzone. Produktionsanlægget ligger ikke indenfor udpegede særlige landskabelige-, biologiske- eller geologiske interesseområder.

Nyborg Kommune vurderer, at byggeriet er erhvervsmæssigt nødvendigt. Da den ansøgte minkhal etableres i tilknytning til og i materialer og farver svarende til den eksisterende bygningsmasse og da den via terrænregulering og beplantning indpasses i landskabet, vurderes den ikke at give anledning til en væsentlig negativ påvirkning af landskabet. Der skal derfor ikke stilles særlige vilkår vedrørende minkhallens placering i landskabet.

3. Produktionsanlæg

I dette afsnit er der foretaget en vurdering af relevante produktions- og driftsmæssige forhold.

3.1 Drift

Der er her foretaget en vurdering af, om der er driftsmæssige og tekniske forhold, der vil give anledning til en uhensigtsmæssig påvirkning af omgivelserne.

¹ Bekendtgørelse nr. 1428 af 13. december 2006 om pelsdyrfarme m.v. med senere ændringer.

3.1.1 Dyrehold

Produktionen vil i nudrift og ansøgt omfatte:

Husdyrart	Nudrift		Ansøgt drift	
	Antal	DE*	Antal	DE*
Mink	4.100	136,7	6.000	200,0
I alt:		136,7		200,0

* Beregningen af antallet af DE skal foretages jf. bilag 1A i bekendtgørelse nr. 949 af 29. juli 2010 om husdyrbrug og dyrehold for mere end 3 dyreenheder, husdyrgødning, ensilage m.v..

Som biaktivitet pelses der egne mink på ejendommen samt skrabning af skind for andre avlere.

Da oplysningerne i ansøgningen omkring husdyrbrugets størrelse og placering har afgørende betydning for miljøvurderingen af ansøgningen, skal der stilles vilkår om at husdyrbruget skal drives som ansøgt, og at det ikke må ændres uden forudgående tilladelse.

3.1.2 Stalde m.v.

Produktionsanlægget ændres som vist på nedenstående kortudsnit og tabel.



Nr.	Anlæg	Kapacitet	Beskrivelse
1	2-rækkede minkhaller	900 mink	Rendebredde: 33 cm, daglig tømning
2	12-rækket minkhal	600 mink	Rendebredde: 36 cm, daglig tømning
3	10 rækkede minkhaller	2.600 mink	Rendebredde: 34 cm, daglig tømning
4	Ny 12-rækket minkhal	1.900 mink	Rendebredde: 36 cm, daglig tømning
5	Maskinhus/dieseltank		
6	Pelseri/kemi		Vaskeplads på nordsiden af bygning
7	Halmfyr		
8	Gyllebeholder		1.500 m ³
9	Møddingsplads		120 m ²
10	Stuehus/garage		

I forhold til eksisterende bygningsmasse omfatter ansøgningen opførelse af en ny 12-rækket minkhal vest for anlægget med plads til 1.900 mink (bygning nr. 4).

Der tilføres halm ad libitum til redekasserne. Dette medvirker til, at en større del af den del af urinen fra dyrene, der ikke kommer i gødningsrenden, opsuges.

3.1.3 Foder

Minkfoder opbevares i udendørs lukket og isoleret silo på den østlige side af maskinhuset. Der er støbt plads omkring siloen med afløb til gyllebeholder. Antallet af fodertransporter i løbet af året er uændret. I perioden april til november er der i dag daglige leverancer af fersk foder. I løbet af perioden december til februar leveres der foder hver anden dag, i marts leveres der foder 4 – 5 gange om ugen. Ansøger har ikke indflydelse på, hvor ofte og hvornår der leveres foder fra fodercentralen. Leverancerne vil svinge mellem 1,2 og 6 tons afhængig af årstiden. Største mængder er fra juni til november og mindst fra december til april. Det vurderes, at der ikke er behov for at stille særlige vilkår vedrørende opbevaringen af foder.

Der anvendes desuden i uge 30-47 foder med et proteinindhold på 31% af omsættelig energi (OE).

3.1.4 Ventilation

Der er naturlig ventilation i alle haller.

3.1.5 Rengøring

Minkhaller rengøres en gang årligt eller efter behov. Fodersiloen rengøres inden ny levering af foder.

3.1.6 Vandforbrug

Ejendommen bruger i nuværende drift ca. 2.600 m³ vand om året, hvoraf drikkevand til minkene er ca. 1.800 m³ og rengøring af silo mv. udgør 100 m³. Dette vand opsamles og ledes til gyllebeholderen. Vandventilerne er nye og monteret således, at vandspildet er reduceret til et minimum, hvilket også reducerer kravet til opbevaringskapacitet af gyllen. Erfaringerne viser et vandforbrug på mellem 0,3 og 0,5 m³ pr. årstæve og ca. 100 m³ pr. år til rengøring af fodersilo mv. Rengøring af farmen vurderes til ca. 225 m³ svarende til ca. 50 l/tæve. Denne del opsamles ikke til gyllebeholderen. Efter udvidelsen forventes vandforbruget til drikkevand at stige til ca. 2.400 m³ på minkfarmen og 300 m³ til rengøring. Den resterende del af vandforbruget på 450 m³ bruges til privat og til rengøring af maskiner mv. Denne del forventes uændret.

Det anbefales, at der jævnligt foretages en gennemgang af rutinerne omkring vask m.v. af stalde og af vandinstallationen, for at reducere vandforbruget. Der skal desuden stilles vilkår om, at drikkevandssystemet skal drives og vedligeholdes, således at unødigt spild undgås.

3.1.7 Energiforbrug

Stuehus og pelseri opvarmes med centralvarme og halmfyr. På minkfarmen er etableret cirkulationsvand, der kan holdes frostfrit ved opvarmning med halmfyret, hvilket er energimæssigt bedre end elvarme. Til at reducere energiforbruget til opvarmning af drikkevandet i frostperioder, er der monteret isolerede vandrør på hele farmen, og der er fokus på styringen af vandtemperaturen til maks. 4 grader.

Elforbruget på ejendommen er i dag på 45.000 kwh/år, heraf vurderes privatforbrug at udgøre ca. 7.500 kwh, pelseriet ca. 25.000 kwh, farmen inkl. cirkulationsvand og gyllepumper ca. 7.500 kwh og de resterende 5.000 kwh til forskellig lyskilder og værktøj. Elforbruget til pelsning stiger i store træk proportionalt med antal af pelsede skind og øges således med

7.500 kwh til i alt 32.500 kwh. Det øvrige elforbrug på farmen vil kun stige marginalt med den øgede minkproduktion.

Der bruges dieselolie på farmen til minkfarmens maskiner og til driften af traktorer i markdriften. Diesel lagres i godkendt dieseltank placeret inde i maskinhuset. Dieselforbruget på årsbasis er på 20.000 liter, heraf vurderes minkfarmens maskiner at bruge de 4.000 liter. Udvidelsen vil betyde en proportional stigning med tæveantallet i dieselforbruget på farmen til 5.500 liter. Markdriften forventes uændret med et årsforbrug på ca. 16.000 liter.

På baggrund af det oplyste vedrørende energiforbruget på ejendommen anbefales det, at der føres journal over el-forbruget, samt foretages en gennemgang af installationer m.v. for om muligt at reducere forbruget. Der skal desuden, for at mindske risikoen for forurening af jord og undergrund, stilles vilkår om, at halmasken, ind til udspreddning på dyrkningsarealet eller aflevering til godkendt modtager, skal opbevares i tæt lukket beholder eller lignende.

3.1.8 Spildevand og overfladevand

Vask af fodersilo, rekvisitter mv. udgør ca. 100 m³ pr. år, som opsamles fra de befæstede arealer ved pelseri og ved fodersiloen og føres til gyllebeholder. Tagvandet føres til dræn.

På baggrund af det oplyste vedrørende energiforbruget på ejendommen anbefales det, at der føres journal over el-forbruget, samt foretages en gennemgang af installationer m.v. for om muligt at reducere forbruget. Der skal desuden, for at mindske risikoen for forurening af jord og undergrund, stilles vilkår om, at halmasken, ind til udspreddning på dyrkningsarealet eller aflevering til godkendt modtager, skal opbevares i tæt lukket beholder eller lignende.

3.1.9 Driftsforstyrrelser eller uheld

På hele farmen er der gødningsrender under burene, hvorfra gødningen skubbes eller automatisk skrubes i en hovedledning, hvorfra der suges med et vakuumsystem. Fra fortankene pumpes gyllen via en jordledning til gyllebeholderen. Der er dykket indløb på gyllebeholdren.

Risikoen for udslip af gylle i forbindelse med tømning af renderne, er reduceret til den aktuelle udmugning på farmen, som vil svinge mellem 5 og 10 m³ pr. gang. Pumpning af gylle på farmen, vil således altid være manuelt overvåget. Der laves et årligt serviceeftersyn på vakuumanlægget.

Gyllebeholderen tømmes med pumper på gyllevognene eller lastbilerne i forbindelse med udkørsel, hvorfor der er ikke er pumpe på gyllebeholderen. Og dermed ingen risiko for utilsigtet udpumpning fra gylletanken til omgivelserne.

I forbindelse med den nye lovgivning vedrørende sikring af gyllesystemer, oplyses det i ansøgningen, at anlægget gennemgået og de nødvendige foranstaltninger er foretaget.

Ved utilsigtet åbning af fodersilo vil foderet blive opsamlet på fast plads under silo. Herfra er der afløb til gyllesystemet. Ejendommen har en beredskabsplan.

Selv om risikoen for forurening ikke er større end for andre lignende produktioner, vurderer Nyborg Kommune, at der skal stilles en række vilkår for at minimere risikoen for forurening fra virksomheden ved driftsforstyrrelser eller uheld. Der skal derfor stilles vilkår om:

- *Overfladeafløb, tagnedløb og lignende skal være placeret og indrettet således, at der ikke kan ske afløb af forurenende stoffer, hvis der sker uheld i forbindelse med oplagring, anvendelse og transport af foder, dyr, gødning, olie eller kemikalier.*

- *Ved driftsuheld, hvor der opstår risiko for forurening af miljøet, er der pligt til øjeblikkeligt at anmelde dette til: Alarmcentralen, tlf.: 112 og efterfølgende straks at underrette: Nyborg Kommune, Teknik- og Miljøafdelingen, tlf. 63337000*
- *Der skal til stadighed forefindes en opdateret beredskabsplan på ejendommen.*

3.1.10 opbevaring og håndtering af olie og kemikalier

Diesel til farm- og markmaskiner opbevares i godkendt beholder i maskinhuset. Kemikalier opbevares i aflåst rum ved pelsieriet.

Nyborg Kommune vurderer, at der for at minimere risikoen for forurening af jord og grundvand m.v. skal stilles følgende vilkår vedrørende opbevaring og håndtering af olie og kemikalier:

- *Opbevaring af diesel/fyringsolie i overjordiske tanke skal til enhver tid ske i en typegodkendt beholder, som står overdækket på fast og tæt bund, så spild kan opsamles, og så der ikke er mulighed for afløb til jord, kloak, overfladevand eller grundvand.*
- *Tankning af diesel skal til enhver tid ske på en plads med fast og tæt bund, enten med afløb til olieudskiller eller således, at spild kan opsamles, og at der ikke er mulighed for afløb til jord, kloak, overfladevand eller grundvand.*
- *Alle bekæmpelsesmidler skal opbevares i et aflåst rum uden gulvafløb eller i en aflåst beholder, således at de er utilgængelige for børn og dyr. De må ikke opbevares sammen med nærings- og nydelsesmidler eller foderstoffer*
- *Beholdere til opbevaring af smøreolier m.v. skal stå på et, for olie, vanskeligt gennemtrængeligt underlag, og som minimum være overdækket med et halvtag.*
- *Påfyldning af vand i forbindelse med brug af sprøjtemidler på virksamheden må ikke ske ved direkte opsugning fra søer, vandløb eller brønde/boringer. Der må ikke være risiko for afløb til dræn eller vandløb.*

3.2 Gødningsproduktion og - håndtering

Der er her foretaget en vurdering af, om virksomhedens gødningsproduktion og -håndtering giver anledning til en forøget forureningsmæssig risiko.

3.2.1 Produktion og opbevaring af husdyrgødning

Gødningssystemet er gylle. Ved at minimere vandspildet viser erfaringerne, at normtallet for gylle kan reduceres fra 0,54 m³ til mellem 0,3 – 0,4 m³ pr. årstæve. Samlet gyllemængde kan beregnes til: Mink 2.250 m³, vaskevand 100 m³, regnvand i gyllebeholdere og støbte pladser 400 m³, i alt 2.750 m³.

På ejendommen er en gyllebeholder på 1.500 m³ til opbevaring af gylle og spildevand fra fodersiloen mv. Hertil kommer en kapacitet i lejet gyllebeholder på Ferritslevvej 137 på 1.100 m³, i alt 2.600 m³. Der er dermed en opbevaringskapacitet på ca. 11 mdr., hvilket er i overensstemmelse med gældende regler for opbevaringskapacitet (9 måneder).

3.2.2 Håndtering af husdyrgødning

Gylletankene er uden overdækning og tømning sker med pumpe på gyllevognen. Herved fjernes risikoen for utilsigtet start af gyllepumpe på gyllebeholderen. Læsning af gylle foregår under overvågning.

Der foretages daglig udmugning i gødningsrenderne.

Da risikoen for spild i forbindelse med overpumpning af gylle til gyllevogn er meget lille, vurderer Nyborg Kommune, at der alene skal stilles vilkår om, at overpumpning af gylle til gylletransportvogn skal ske under overvågning.

3.2.3 Gylleseparering og jordforbedringsmidler

Der er ingen gylleseparering eller anvendelse af jordforbedringsmidler (f.eks. spildevands-slam) på virksomheden.

3.3 Forurening og gener fra husdyrbrugets anlæg

I det følgende afsnit er der foretaget en vurdering af, om det ansøgte vil have væsentlige negative konsekvenser for omgivende beskyttet natur, omboende og grund- og overfladevand. I forbindelse med sagsbehandlingen af godkendelsespligtige husdyrbrug, skal der bl.a. foretages en vurdering af, om der kan indføres renere teknologi til at mindske forskellige emissioner fra virksomheden, f.eks. lugt og ammoniak. Der vil i afsnittet vedr. anvendelse af bedste tilgængelige teknologi (BAT) blive foretaget en vurdering af, om disse bidrag til omgivelserne kan reduceres ud over de generelle reduktionskrav.

3.3.1 Ammoniak

Ifølge ansøgningen er der et samlet ammoniaktab på 7.495 kg kvælstof/år fra stald- og opbevaringsanlæg. I forhold til den eksisterende produktion øges ammoniaktabet til atmosfæren med 1.969 kg kvælstof/år.

Ansøger har for at imødekomme kravet til 20 % ammoniakreduktion og til BAT valgt at have gødningsrender som anført i tabellen side 14 (alle render over 32 cm), daglig udslusning af gylle i hele anlægget, tilførsel af halm ad libitum til redekasserne og fodring i uge 30-47 med foder med maksimalt 31% protein af OE. Ammoniakemissionen fra produktionsanlægget er med disse tiltag reduceret med 1.591 kg kvælstof/år udover det, der er nødvendigt for at opfylde reduktionskravet.

Baggrundsbelastningen for området er 13,9 kg kvælstof/ha/år. Der er ingen husdyrbrug > 75 DE inden for en radius af 1000 m fra produktionsanlægget.

Korrektionen af kvælstofindhold i husdyrgødning beregnes ud fra standardforudsætninger for husdyrgødningsproduktion med udgangspunkt i normtal 2005/2006.

Nærmeste internationale naturområde er Habitatområde 101 "Kajbjerg Skov" ca. 9,5 km syd-øst for anlægget og Habitatområde H100 "Centrale Storebælt og Vresen" ca. 9,9 km øst for produktionsanlægget. Jf. tabel herunder er der på et naturområde ca. 815 m. øst for ejendommen beregnet en merdeposition med ammoniak på 0,1 kg N/ha/år.

Da risikoen for spild i forbindelse med overpumpning af gylle til gyllevogn er meget lille, vurderer Nyborg Kommune, at der alene skal stilles vilkår om, at overpumpning af gylle til gylletransportvogn skal ske under overvågning.

Der er ingen naturområder omfattet af husdyrgodkendelseslovens § 7 inden for 1.000 m fra produktionsanlægget.

Nyborg Kommune vurderer at der kan forekomme Dværgflagermus, Brun flagermus, Sydflagermus, Markfirben, Springfrø og Stor Vandsalamander i området. Arterne er Bilag IV-arter, der ifølge naturbeskyttelseslovens kap. 5 ikke må forstyrres forsætligt med skadelig virkning for arten eller bestanden, og yngle- og rasteområder må ikke beskadiges eller ødelægges.

Markfirben kan forekomme i området, især i nærheden af skovene. Arten foretrækker sandede soleksponerede levesteder, eksempelvis markkanter, sten- og jorddiger og skovveje.

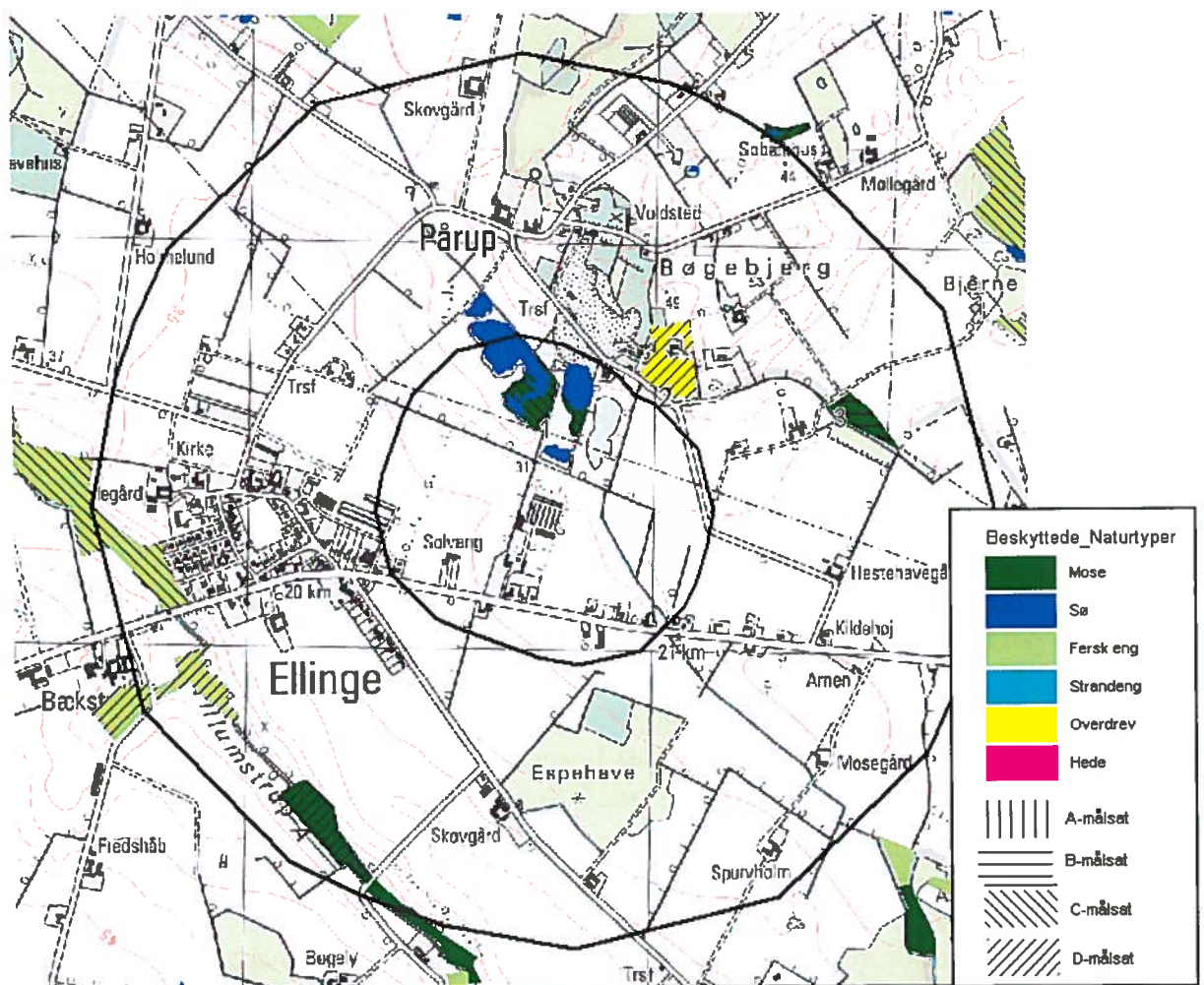
Flagermus yngler og overvintrer fortrinsvis i hule træer, og søger bl.a. føde over åbent terræn og langs skovbryn og levende hegn.

Springfrø og Stor Vandsalamander, der er til stede i hele området, yngler i småsøer og små vandhuller i hele området. Padderne forlader vandhullerne efter yngletiden, og opholder sig og overvintrer i området småskove, levende hegn og sten- og jorddiger.

Områdets mange småbiotoper: sten- og jorddiger, småskove, levende hegn og små udyrkede markarealer, er meget vigtige for agerlandets dyre- og planteliv. De fungerer som ledelinier, yngle-, raste- og overvintringssted for områdets bilag IV-arter.

Kommunen vurderer, at da der er tale om en fortsættelse af markdriften, vil småbiotoperne funktion være uændret. Den forestående drift af anlæg og arealerne vil derfor ikke beskadige eller ødelægge yngle- eller rasteområder for områdets bilag IV-arter.

Nedenstående kortudsnit viser beliggenheden af beskyttet natur omkring ejendommen. Der er i det følgende foretaget en vurdering af virkningen af ammoniakudledningen for naturtyper inden for 1.000 m fra husdyrbrugets anlæg.



Målepunkt	Naturtype	Målsætning	Merdeposition	Total deposition kg N/ha pr. år
1	Mose	C	9,7	24
2	Overdrev	D	1,2	3
3	Mose	B	0,4	1,2
4	Eng	C	0,1	0,4

Målepunkt 1

Ca. 75 meter nord for ejendommen ligger et råstofgraveområde fra 1960'erne, der i dag er efterbehandlet til flere søer og en C-målsat mose (geokode: 489V0060.02M). Naturtypen er en ligelig fordeling mellem skov og kalkrig mose (overgangsrigkær). Tålegrænsen er 15-25 kg N/ha/år. Der er forekomst af indikatorarterne Dynd-Padderok og Fløjlsgræs og positivarterne Kær-svovlrod, Top-star, Glanskapslet Siv, Eng-nellikerod og Femhannet Pil. Mosen er under tilgroning, og der er forekomst af flere problemarter, som f.eks. Lav-

ranunkel, Grå-Pil, Kruset Skræppe, Rynket Rose, Draphavre, Ager-tidsel, Tusindfryd, Ager-Padderok og Stor Nælde m.fl. Der er i området ikke registreret forekomst af bilag IV-arter.

Miljøstyrelsen har vurderet, at lovens beskyttelsesniveau omkring det generelle ammoniakreduktionskrav og bufferzoner i forbindelse med sårbar natur, er tilstrækkeligt til at beskytte naturområder og vandmiljø. Mosen er ikke registreret som en særligt kvælstoffølsom naturtype (§ 7-område), og er derfor ikke omfattet af bufferzonebestemmelserne. Det generelle ammoniakreduktionskrav og strukturudviklingen i landbruget sikrer, at den samlede ammoniakfordampning fra husdyrbrug, og dermed baggrundsbelastningen vil falde i takt med at der udstedes miljøgodkendelser til husdyrbrug. Det vurderes, at tålegrænsen for området er overskredet. Da der, jf. Miljøportalens naturdatabase, ikke er registreret forekomst af bilag IV-arter eller specielt kvælstoffølsomme arter i området og da truslen primært er tilgroning, vurderes det, at det ansøgte projekt ikke vil have væsentlige negative konsekvenser for området. Jf. husdyrbrugsbekendtgørelsen² er det således vurderet, at merdepositionen på naturområdet er uvæsentligt set i forhold til den samlede ammoniakdeposition fra den eksisterende husdyrproduktion og baggrundsbelastningen

Målepunkt 2

Ca. 325 meter nord-nordøst for ejendommen ligger et D-målsat overdrev (geokode: 489O0004.01O). Tålegrænsen er 10-25 kg N/ha/år. I overdrevet er der fundet forekomst af 13 forskellige arter uden større botanisk værdi. Overdrevet er påvirket af gødskning og drift. Det vurderes, at den øvre tålegrænse ikke er overskredet. Da der samtidig, jf. Miljøportalens naturdatabase, ikke er registreret forekomst af bilag IV-arter i området og da det er påvirket af gødskning og drift, vurderes det, at det ansøgte projekt ikke vil have væsentlige negative konsekvenser for området.

Målepunkt 3

Ca. 630 meter nordøst for ejendommen ligger en B-målsat mose (oevergangsrigkær) (geokode: 489M0061.01M). Tålegrænsen er 15-25 kg N/ha/år. Mosen er under tilgroning. Der er fundet forekomst af indikatorarten Tvebo Baldrian og positivarterne Fem-hannet Pil, Smalbladet Mangeløv, Eng-nellikerod og Kær-Høgeskæg. Det vurderes, at den øvre tålegrænse ikke er overskredet. Miljøstyrelsen og DMU har vurderet, at en merdeposition på under 1 kg N/ha/år ikke udgør et væsentligt merbidrag, der medfører en tilstandsændring af naturområdet som kan påvises biologisk. Da der samtidig, jf. Miljøportalens naturdatabase, ikke er registreret forekomst af bilag IV-arter eller specielt kvælstoffølsomme arter i området og da truslen primært er tilgroning, vurderes det, at det ansøgte projekt ikke vil have væsentlige negative konsekvenser for området.

Målepunkt 4

Ca. 815 meter vest for ejendommen ligger et C-målsat engområde (kulturpåvirket fersk eng) (geokode: 489E0009.01E). Tålegrænsen er 15-25 kg N/ha/år. I området er der forekomst af indikatorarterne Vellugtende Gulaks og Fløjlsgræs samt positivarterne Kær-snerre, Hare-star, Eng-forglemmigej, Trævlekrone, Glanskapslet Siv, Eng-nellikerod, Skov-kogleaks, Kær-ranunkel, Eng-karse, Faldtrykt Kogleaks og Tykbladet Ærenpris m.fl. Det vurderes, at den nedre tålegrænse ikke er overskredet. Da der samtidig, jf. Miljøportalens naturdatabase, ikke er registreret forekomst af bilag IV-arter eller specielt kvælstoffølsomme arter i området og da truslen primært er gødskning og drift, vurderes det at det ansøgte projekt ikke vil have væsentlige negative konsekvenser for området.

² Bekendtgørelse nr. 294 af 31. marts 2009 om tilladelse og godkendelse m.v. af husdyrbrug, bilag 4

Ca. 775-800 meter sydvest og syd for ejendommen ligger et D-målsat eng- og moseområde. Området er ikke besigtiget. Der er ikke beregnet ammoniakdeposition på naturområdet, men på grund af afstanden fra Ferritslevvej 94 og vindretningen til naturområdet, vurderes det at ammoniakdepositionen maksimalt er i samme størrelsesorden som for engen vest for ejendommen (Målepunkt 4). Det ansøgte projekt vurderes derfor ikke at have væsentlige negative konsekvenser for området.

Det vurderes samlet, at det ansøgte projekt ikke vil medføre en væsentlig negativ påvirkning af beskyttede ammoniakfølsomme naturområder og af ammoniakfølsomme arter.

Der skal derfor alene stilles vilkår svarende til de i ansøgningen anførte foranstaltninger, som betinger opfyldelse af det generelle reduktionskrav, samt kravet om anvendelse af renere teknologi (BAT). Dette betyder, at der skal stilles vilkår om, at alle minkhaller skal have gyllerender på over 32 cm (som anført i ansøgningen) med daglig tømning, tilførsel af halm ad libitum til redekasser, samt vilkår om, at proteinindholdet i foderet i ugerne 30-47 højst må være 31 % af OE (omsættelig energi).

3.3.2 Lugt

Det er ikke muligt at beregne geneafstande for lugtemissioner fra minkproduktioner. Derfor er det de gældende afstandsregler i den til enhver tid gældende pelsdyrbekendtgørelse der afgør hvorvidt pelsdyrfarme kan etableres og udvides i et pågældende område.

For pelsdyrfarme under 10.000 tæver årligt er der krav om afstand på 200 meter til byzone og 100 meter til nærmeste naboejendom. Den nye minkhal vil blive opført i en afstand af ca. 245 meter til område der er lokalplanlagt til blandet bolig og erhverv og ca. 115 meter til enkeltbolig i landzone.

Ejendommen kan således overholde de gældende afstandskrav. Det vurderes derfor, at ejendommens lokaliseringsforhold er tilfredsstillende for en minkproduktion af denne størrelse.

Der skal dog stilles vilkår om etablering af lugtreducerende foranstaltninger, hvis tilsynsmyndigheden vurderer, at produktionen alligevel anledning til væsentlige lugtgener ved de omboende.

3.3.3 Transport

I perioden december til februar leveres foder til farmen hver anden dag. I marts måned typisk 4 – 5 gange pr. uge og i perioden marts til november leveres der foder hver dag. Antallet af fodertransporter ændres ikke med udvidelsen. Antallet af leveringer og tidspunktet planlægges af fodercentralen.

Halm til farmen transporteres i forbindelse med høstperioden. Antallet af transportør øges i forhold til tæveantallet. Halmforbruget er ca. 10 kg/årstæve eller ca. 60 tons efter udvidelsen (nudrift ca. 45 tons). Foruden halmen bruges der høvlspåner som strøelse. Hertil kommer 20 – 25 tons halm der bruges til opvarmning på ejendommen.

Gylletankene ligger forholdsvist centralt i forhold til arealerne. Under normale forhold undgås der transport og udkørsel med gylle i weekender. Udvidelsen betyder ekstra transport af ca. 600 tons gylle, svarende til 25 – 30 læs. Der transporteres gylle med traktor og vogn til de nærmeste marker. Den lejede gylletank ligger Ferritslevvej 137, ca. 1 km fra farmen. Transporten hertil sker over en kort periode (1 – 2 dage) med lastbil, når forholdene er ideelle. I forbindelse med udkørsel af gylle, køres der fra lagertanken til de nærmeste marker.

Afgrøderne transporteres med lastbil i høstperioden til "den gamle foderstof" på Ferritslevvej 111, som ejes af Ellinge Minkfarm I/S. Herfra sælges afgrøderne i løbet af året.

Det vurderes samlet, at transporterne i forbindelse med den ansøgte produktion ikke vil give anledning til væsentlige gener ved de omboende. Der skal derfor kun stilles vilkår om, at gylle under transport på offentlig vej skal være opbevaret i lukket beholder, således at spild ikke kan finde sted. Skulle der alligevel ske spild, skal dette straks opsamles.

3.3.4 Lys

Mink tåler ikke påvirkning af kunstigt lys, hvilket betyder, at der ikke etableres væsentlige lyskilder på farmen. Dog kan der forekomme en periode fra marts til april, hvor man for at samle fødslerne bruger kunstigt lys ca. 2 timer om dagen. Det vurderes, at der ikke er generende lyskilder for naboer m.v.

3.3.5 Støj

Støjkilderne er den almindelige transport og brug af markmaskiner og maskiner på minkfarmen. Ændringerne i støjkilderne efter udvidelsen er begrænset til de ekstra transporter af gylle og halm og lidt længere daglig kørsel med fodermaskinen på minkfarmen. I forbindelse med pelsningen i november/december og marts bruges en række maskiner der støjer i forskellig grad. Alle maskiner til pelsning er placeret inde i bygningerne. Eneste undtagelse er en cyklon til skrabemaskinen, der står udendørs i pelsningsperioden i november og december samt i marts. Den vil dog kun være i drift i dagtimerne.

Det vurderes, på baggrund af afstanden til de omkringboende og placeringen af støjkilder i aflukkede driftsbygninger, at produktionen på minkfarmen ikke vil give anledning til væsentlige støjgener.

Der skal dog stilles vilkår om at Miljøstyrelsens vejledende støjgrænser skal overholdes, med henblik på at sikre, at der ikke opstår støjgener fra virksomheden. Desuden skal der stilles vilkår om, at virksomheden, for egen regning, skal dokumentere at støjvilkår overholdes, hvis tilsynsmyndigheden finder det påkrævet.

3.3.6 Støv

På farmen kan der forekomme lidt støv i forbindelse med udlægning af halm på redekasserne. I det halmen er snittet i forbindelse med presningen, er støvgenerne begrænset og holdes indenfor hallerne. I forbindelse med pelsningsprocessen kan der forekomme støvgener inde i pelsriet.

På baggrund af at støvgener primært forefindes indendørs samt farmens beliggenhed i forhold til nærmeste nabobeboelse vurderes det, at virksomheden ikke vil give anledning til væsentlige støvgener. Der vil derfor ikke blive stillet særlige vilkår vedrørende støv.

3.3.7 Skadedyr

Fluer på minkfarmen bekæmpes efter reglerne i pelsdyrbekendtgørelsen. Der gøres på farmen en systematisk indsats for bekæmpelse af fluer. Rotter bekæmpes ved en aftale med godkendt firma.

Hvis virksomheden holdes ryddelig herunder fri for spild af foder og fri for oplag af affald, vurderes det at der ikke er forøget risiko for opformering af rotter. Hvis der desuden foretages den fornødne bekæmpelse af fluer vil disse heller ikke give anledning til gener.

Der skal derfor stilles vilkår om, at virksomheden skal holdes fri for spild af foder og oplag af affald, samt at der skal foretages den fornødne fluebekæmpelse.

4. Bedriftens arealer

I det følgende er der foretaget en vurdering af den påvirkning, som driften af udsprædningsarealerne giver anledning til, og om denne er uforenelig med hensynet til omgivelserne.

Godkendelsen omfatter samtlige arealer, der ejes eller forpagtes af bedriften på godkendelsestidspunktet. Der er søgt om godkendelse af i alt 161 ha ejet og forpagtet areal til udbringning af husdyrgødning. Mark 1-0 og 4-0 ligger i Faaborg-Midtfyn kommune (ca. 19,4 ha), mens de resterende arealer ligger i Nyborg Kommune. Der er ingen aftaler om udbringning af husdyrgødning. Beliggenheden af udbringningsarealet fremgår af kortbilag 1a, 1b og 2.

Ca. 149 ha afvander via Vindinge og Ørbæk å til Holckenhavn Fjord. De resterende ca. 12 ha afvander direkte til den nordlige del af Storebælt.

Alle arealer har tidligere modtaget husdyrgødning og flydende husdyrgødning, der udbringes på sort jord og på græsmarker nedfældes, jf. krav i husdyrgødningsbekendtgørelsen³.

Af ansøgningen fremgår at en del af udbringningsarealerne er forpagtede arealer. Disse ejes af:

- Palle Kerdil, Brændeskovvej 11, 5800 Nyborg
- Kurt Trolle, Holts Møllevej 3, 5540 Ullerslev

4.1 Høring af Faaborg-Midtfyn Kommune

Nyborg Kommune har bedt Faaborg-Midtfyn Kommune foretage en vurdering af disse arealers anvendelse til udsprædning af husdyrgødning, og om der i den forbindelse skal stilles særlige vilkår.

Faaborg-Midtfyn Kommune har truffet følgende afgørelse vedrørende de forespurgte arealer:

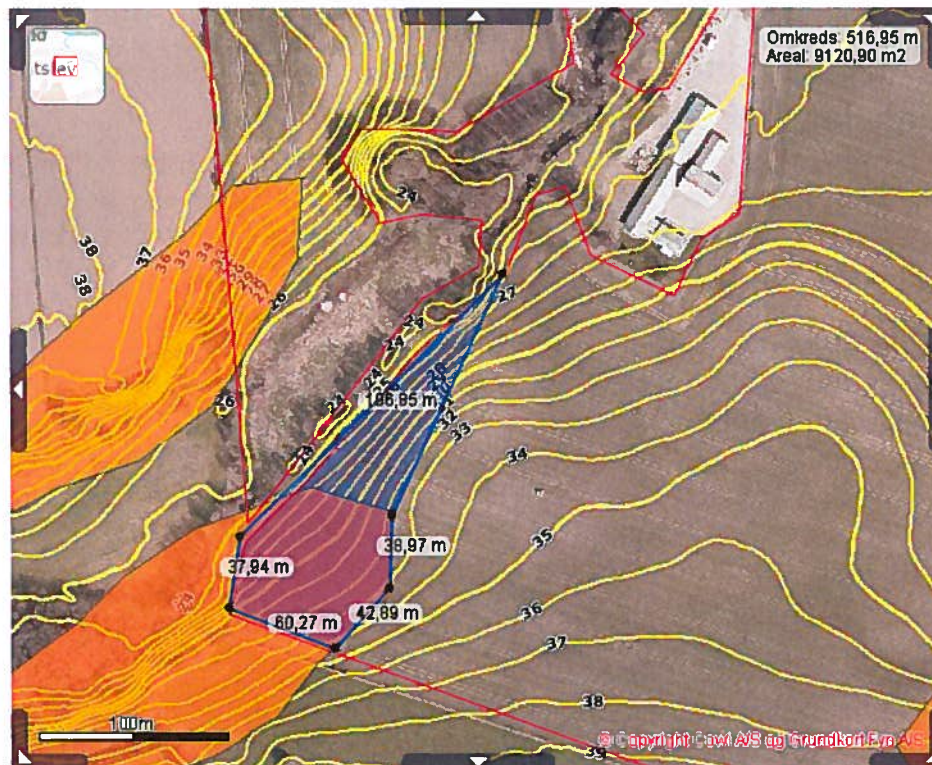
- Der må ikke ske en merudvaskning af kvælstof fra bedriftens arealer i Faaborg-Midtfyn Kommune.
- Der må ikke være fosforoverskud på den del af bedriftens arealer i Faaborg-Midtfyn Kommune, der har fosfortal over 3.
I husdyrgodkendelse.dk kan dette krav håndteres ved at flytte marker i Faaborg-Midtfyn Kommune med fosfortal over 3 til P-klasse 3.
- Der skal, inden der udbringes husdyrgødning, foreligge gyldige forpagtningsaftaler for arealerne tilhørende Niels Danielsen, Tvevadgyden 16, 5863 Ferritslev.
- Der må ikke udbringes husdyrgødning på skrånende arealer (0,9 ha jf. kortudsnit) på mark 1-0.
- Områder på udbringningsarealerne, der er beskyttet jf. Naturbeskyttelseslovens § 3 må ikke omlægges eller tilføres gødning med mindre det kan dokumenteres, at arealerne tidligere har modtaget gødning, og har været omlagt. Indtil der er indsendt dokumentation, skal arealerne tages ud af ansøgningen som udsprædningsarealer. Dokumentation for tidligere drift skal indsendes til Faaborg-Midtfyn Kommunes naturafdeling.
- Alle udbringningsarealer i Faaborg-Midtfyn Kommune ligger inden for 300 m fra et overdrev der er omfattet af husdyrlovens § 7, hvorfor udbringning af flydende husdyrgødning på sort jord og græsmarker skal ske med nedfælder, eller udbringes på

³ Bekendtgørelse nr. 1695 af 19. december 2006 om husdyrbrug og dyrehold for mere end 3 dyreenheder, husdyrgødning, ensilage m.v. med senere ændringer.

anden vis, der ikke giver større emission end hvis gødningen bliver udlagt med nedfælder.

Afgørelsen er vedlagt i sin fulde længde som bilag 3.

Faaborg-Midtfyn Kommune vurderer, at mark 1-0's sydøstlige og sydvestlige hjørner, der har hældning på over 6 grader, potentielt udgør en risiko for overfladeafstrømning til et nærliggende vandløb.



Jf. Faaborg-Midtfyn kommunes hørings svar er et areal svarende til 0,9 ha på mark 1 (kortudsnit herover) samt mark 2, der er §3-eng, taget ud af ansøgningen. Arealer med fosfortal over 3 er ændret til P-klasse 3 og der er foretaget reduktion i kvælstofkvoten, så der ikke sker forøget udvaskning til overfladevand.

Jf. Faaborg-Midtfyn Kommunes hørings svar, skal der derfor stilles vilkår om, at der ikke må udbringes husdyrgødning på de 0,9 ha af mark 1-0, som skrånere mere end 6° ned mod vandløb. For vilkår omkring kvælstofkvoten, se afsnit 4.2.

4.2 Drift af udbringingsarealer

Kommunen har her indledningsvis foretaget en vurdering af, om oplysningerne vedrørende udspretningsarealerne er tilstrækkeligt belyst, herunder om de oplyste standardsædskifter vil kunne forventes anvendt ved driften af det ansøgte.

Referencesædskiftet er det sædskifte, som i forbindelse med beskyttelsesniveauet for nitrat og fosfor anvendes som udgangspunkt. Systemet fastlægger et referencesædskifte for alle bedriftens arealer, bortset fra arealer, der angives at have vedvarende græs per 1. januar 2007. For hver mark kan der desuden aktivt vælges et andet sædskifte end referencesædskiftet. Der er valgt samme sædskifte som referencesædskiftet S2, og der udbringes gennemsnitligt 1,24 DE/ha.

Nyborg Kommune har stillet krav om at udvaskningen fra rodzonen ikke må øges i forhold til udvaskningen i nudrift. Kravet begrundes med at arealerne ligger i oplandet til sårbart vandområde, der ikke tåler en merbelastning med næringsstoffer, og er i øvrigt i overensstemmelse med Faaborg-Midtfyns krav til udbringingsarealerne, som beskrevet her-

over. Ansøger har valgt at reducere kvælstofudvaskningen til overfladevand og grundvand ved at reducere kvælstofkvoten med 3,5 % i forhold til plantedirektoratets normer, samt ved udlæg af 2% ekstra efterafgrøder ud over den lovpligtige andel. Ekstra efterafgrøder skal følge de samme krav, som der er til de lovpligtige efterafgrøder på godkendelsestidspunktet, jf. "bekendtgørelse om jordbrugets anvendelse af gødning og om plantedække i planperioden 2011/2012" dog må efterafgrøder ikke erstattes af 100 % vinterafgrøder.

Nyborg Kommune stiller derfor vilkår om at der ved beregning af bedriftens kvælstofkvote, skal alle afgrøders kvælstofnorm reduceres med 3,5 % af Plantedirektoratets til en hver tid gældende normer.

4.3 Forurening og gener fra husdyrbrugets arealer

På baggrund af ansøgningen og tilgængelige kortværk vedrørende nitratklasser, fosfor-klasser, naturarealer m.v. er der her foretaget en vurdering af, om der er risiko for afstrømning/udvaskning af næringsstoffer fra udspretningsarealerne, der kan medføre en væsentlig øget miljøpåvirkning af de beskyttede eller sårbare naturtyper.

4.3.1 Påvirkning af naturområder med ammoniak

Der er ingen udbringningsarealer der ligger op til eller i umiddelbart nærhed af internationale naturbeskyttelsesområder. Markerne 1-0, 4-0, 22-0, 6-0, 7-0, 8-0, 19-0, 76-0 og 77-0 ligger inden for 1.000 m fra et overdrev, der er omfattet af §7 i husdyrbrugsloven (særligt kvælstoffølsomme naturtyper). Den generelle regel om nedfældning af flydende husdyrgødning på sort jord og i græsmarker sikrer, at udbringningen af husdyrgødning ikke giver anledning til væsentlig negativ påvirkning af ovennævnte overdrev.

Ingen udbringningsarealer er omfattet af §3 eller indeholder vandhuller, som potentielt kunne være levesteder for padder.

Nyborg Kommune vurderer at der kan forekomme Dværgflagermus, Brun flagermus, Sydflagermus, Markfirben, Springfrø og Stor Vandsalamander i området. Arterne er Bilag IV-arter, der ifølge naturbeskyttelseslovens kap. 5 ikke må forstyrres forsætligt med skadelig virkning for arten eller bestanden, og yngle- og rasteområder må ikke beskadiges eller ødelægges.

Markfirben kan forekomme i området, især i nærheden af skovene. Arten foretrækker sandede soleksponerede levesteder, eksempelvis markkanter, sten- og jorddiger og skovveje.

Flagermus yngler og overvintrer fortrinsvis i hule træer, og søger bl.a. føde over åbent terræn og langs skovbryn og levende hegn.

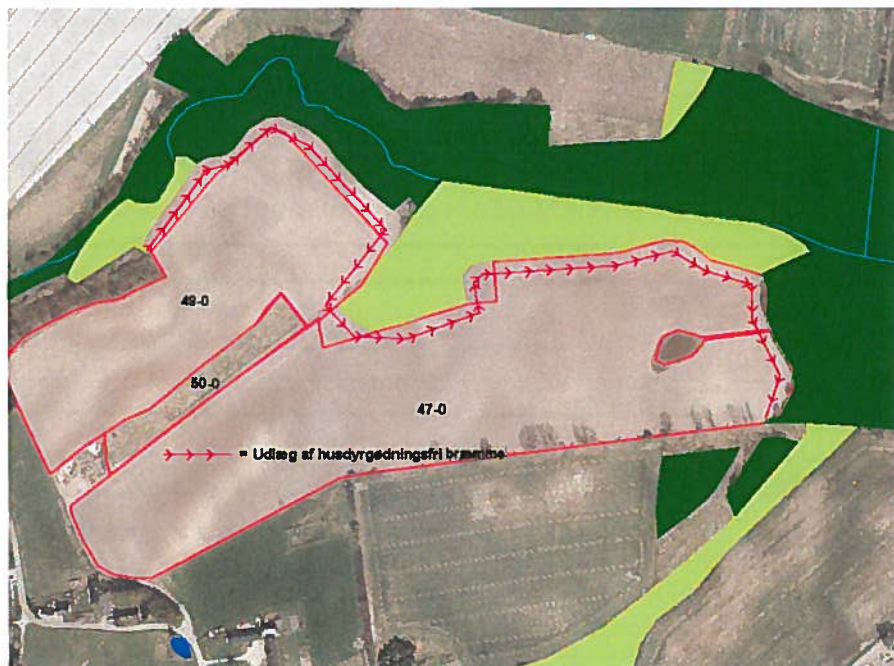
Springfrø og Stor Vandsalamander, der sandsynligvis er til stede i hele området, yngler i småsøer og små vandhuller i hele området. Padderne forlader vandhullerne efter yngletiden, og opholder sig og overvintrer i områdets småskove, levende hegn og sten- og jorddiger.

Områdets mange småbiotoper: sten- og jorddiger, småskove, levende hegn og små udyrkede markarealer, er meget vigtige for agerlandets dyre- og planteliv. De fungerer som ledelinier, yngle-, raste- og overvintringssted for områdets bilag IV-arter.

Kommunen vurderer, at da der er tale om en fortsættelse af markdriften, herunder udspredning af husdyrgødning, vil naturområdernes og småbiotopernes funktion være uændret og den vil derfor ikke give anledning til en væsentlig negativ påvirkning af yngle- eller rasteområder for områdets bilag IV-arter.

Mark 4-0, 7-0, 49-0, 63-0, 47-0 og 76-0 grænser op til A-, C- og D-målsatte §3-naturområder. Mark nr. 49-0, 63-0 og 47-0 grænser op til A-målsatte eng- og moseområder. Nyborg Kommune vurderer, at udbringning af flydende husdyrgødning på arealer op til de A-målsatte naturområder kan give anledning til en negativ påvirkning af dem.

For at mindske ammoniakpåvirkningen af disse A-målsatte eng- og moseområder, skal der stilles vilkår om udlæg af en 10 m-husdyrgødningssfri bræmme på mark nr. 49-0, 63-0 og 47-0 på de dele der grænser op til naturområderne. Nedenstående kortudsnit viser beliggenheden af mark nr. 49-0, 63-0 og 47-0 i forhold til de omtalte naturområder.



4.3.2 Påvirkning af overfladevand

Beskrivelse af recipienter

Udspretningsarealet ligger i oplandet til Holckenhavn Fjord (149 ha) og Det nordlige Storebælt/Kerteminde Bugt (12 ha). Hovedparten af bedriftens arealer afvander således til Holckenhavn Fjord, der er en del af hovedvandopland Storebælt. En del af Storebælt er udpeget som det internationale naturbeskyttelsesområde nr. 116 "Centrale Storebælt og Vresen", som omfatter habitatområde 100 og fuglebeskyttelsesområde nr. 73. Udpegnin-

gen betyder, at Danmark er forpligtet til at sikre og genoprette en gunstig bevaringsstatus for de arter og naturtyper, områderne er udpeget for. Udpegningsgrundlaget for habitatområde nr. 100 er Marsvin og Rev.

Holckenhavn Fjord

Holckenhavn Fjord har et opland på ca. 22.126 ha (221,3 km²). Ifølge basisanalysen for hovedvandområdet Storebælt, som Holckenhavn Fjord er delopland til, udgør landbrugsarealer ca. 71 % af oplandsarealet⁴. På baggrund af oplandets samlede arealanvendelse er det vurderet, at der er en total udvaskning af kvælstof fra oplandet på 352.721 kg N/år. Dyretrykket i oplandet til Holckenhavn Fjord er faldet fra 12.597 DE i 2007 til 11.886 i 2011. Samlet set er der således sket et fald i antal dyreenheder i oplandet på 5,6 %.

Oplandet til Holckenhavn Fjord	
Oplandsstørrelse	22.126 ha
Størrelse af dyrket areal i oplandet (71% dyrket areal)	15.709 ha
Størrelse af øvrige arealer	6.417 ha
Ansøgt areal i oplandet	134,4 ha

Antal DE i oplandet til Holckenhavn Fjord 2007-2011	
Antal DE 2007	12.597 DE
Antal DE 2008	12.485 DE
Antal DE 2009	12.389 DE
Antal DE 2010	12.409 DE
Antal DE 2011	11.886 DE
Udviklingen i antal DE i oplandet i perioden 2007-2011, jf. CHR-data	-5,6 %

N-udvaskning til Holckenhavn Fjord	
Dyrket areal, standardudvaskning	56,6 kg N/ha/år
Øvrige arealer, standardudvaskning	10,0 kg N/ha/år
Reduktionspotentiale (middel)	63%
Udledning i alt fra dyrket areal i oplandet	328.978 kg N/år
Udledning i alt fra øvrige arealer i oplandet	23.743 kg N/år
Udledning i alt fra oplandet	352.721 kg N/år

P-udvaskning til Holckenhavn Fjord	
Standardudvaskning, jf. hovedvandopland Storebælt.	0,433 kg P/ha/år
Udledning i alt fra oplandet	9.581 kg P/år

Holckenhavn Fjord er et lavvandet nor med et begrænset vandskifte med Nyborg Fjord og en vanddybde på under 2 meter. Fjorden er stærkt næringsstofpåvirket og med periodevis iltsvind. Holckenhavn Fjord har en ringe vandudskiftning med Storebælt, og vurderes at være overbelastet med næringsstoffer. Fjorden er derfor meget sårbar over yderligere næringsstofftilførsel.

Det fremgår af såvel basisanalysen for Centrale Storebælt og Vresen som Miljøministeriets Vandplan for Hovedvandopland 1.14 Storebælt, at miljømålslovens miljømål "god tilstand" – bl.a. på grund af udvaskningen af kvælstof fra landbrug i oplandet – ikke er opfyldt i området. Det vurderes, at en merbelastning med næringsstoffer af vandområderne vil være i strid med målsætningen for områderne. Opfyldelse af målsætningen forudsætter, at der fortsat sættes ind overfor den diffuse afstrømning af såvel kvælstof som fosfor fra landbruget i oplandet til fjorden. Udspretningsarealerne i oplandet til Holckenhavn Fjord er, jf. husdyrgodkendelsesloven, omfattet af nitratklasse 2.

⁴ Basisanalyse 1.14 - Storebælt

Da dyretrykket i oplandet til Holckenhavn Fjord i perioden 2007-2011 har været faldende er i det følgende ikke foretaget en vurdering af afskæringskriteriet for så vidt angår påvirkning fra projektet i kumulation med andre planer og projekter.

Der er derimod foretaget en vurdering af afskæringskriteriet for så vidt angår påvirkning i sig selv. Da Holckenhavn Fjord er et lukket bassin, der er meget sårbart overfor tilførsel af næringsstoffer, må udvaskningen af såvel kvælstof som fosfor fra den ansøgte produktion ikke udgøre mere end 1% af den samlede udledning.

Det nordlige Storebælt/Kerteminde Bugt

Arealerne ligger i oplandet til Det nordlige Storebælt/Kerteminde Bugt, der er en del af hovedvandopland 1.14 Storebælt. Kvælstofudvaskningen fra det ansøgte udspretningsareal udgør mindre end 5% af den samlede kvælstofudvaskning til det aktuelle område. Dyretrykket i oplandet er i perioden 2007 – 2011 steget 3,8%. Det Nordlige Storebælt vurderes at være sårbart overfor tilførsel af næringsstoffer. Jf. beskyttelsesniveauet i husdyrbrugsloven for overfladevand er udspretningsarealerne i oplandet til Det Nordlige Storebælt omfattet af nitratklasse 0, dvs. det kan tåle det fulde husdyrtryk. Når husdyrbrugslovens beskyttelsesniveau overholdes og da deloplandet samtidig ikke afvander direkte til et Natura 2000-område vurderes det ansøgte at have mindre betydning for målsætningsopfyldelsen for vandområdet.

Nitrat

I det følgende er der foretaget en vurdering af, om kvælstofoverskuddet i form af nitrat er problematisk i forhold til overflade- og grundvand.

Som nævnt ovenfor er ca. 149 ha af udbringningsarealet beliggende i oplandet til Holckenhavn Fjord, og i henhold til husdyrbrugslovens beskyttelsesniveau, omfattet af nitratklasse 2. Den resterende del af udbringningsarealet er beliggende i oplandet til Det nordlige Storebælt/Kerteminde Bugt og er omfattet af nitratklasse 1. Dette betyder, at der uden foranstaltninger til reducere af udvaskningen kun må udbringes 66,5% (0,93 DE/ha) af det fulde husdyrtryk (1,4 DE/ha). Af ansøgningen fremgår, at der udbringes 1,24 DE/ha. Dette betyder, at der skal iværksættes tiltag, så der ikke udvaskes mere kvælstof fra udspretningsarealet end en husdyrgødningstildeling på 0,93 DE/ha.

I ansøgningssystemet er udvaskningen beregnet for sædskifte S2 med 3,5% reduktion af kvælstofnormen, samt ved udlæg af 2% ekstra efterafgrøder ud over den lovpligtige andel. Udvasningen af nitrat fra rodzonen er ved 3,5% reduktion af kvælstofnormen og udlæg af de 2% ekstraefterafgrøder beregnet til 42,6 kg N/ha. Udvasningen fra den nuværende drift af udspretningsarealerne er beregnet til 43,8 kg N/ha/år. Det ansøgte giver således ikke anledning til forøget udvaskning til overfladevand fra udspretningsarealerne i forhold til nudriften.

Som det fremgår af nedenstående tabel bidrager udvasningen fra udspretningsarealerne inden for de enkelte oplande, med under 1% af den samlede N-udvasning til kystvandområdet. Den samlede årlige udvasning af nitrat fra rodzonen som følge af udbringning af husdyrgødning er ca. 628 kg kvælstof. Miljøpåvirkningen fra udbringningen af husdyrgødning og udvasning af nitrat er opsummeret i tabellen herunder.

N-udvasning til Holckenhavn Fjord	
Reduktionspotentiale	62,5 %
Oplandsstatus	Meget sårbart
Total areal til udspretning	149 ha
Areal til udspretning i Nyborg Kommune	130 ha
Udvasning fra rodzonen v. udbringning af husdyrgødn. (beregnet i farm N)	2,8 kg N/ha/år
Samlet påvirkning af Holckenhavn Fjord v. udbringning af husdyrgødning	Ca. 415 kg N/år
Ansøgt N-bidrag af det sml. N-bidrag t. Holckenhavn Fjord, 149 ha	0,1 %

Nyborg Kommune vurderer, at der ikke er grundlag for at kræve yderligere tiltag, da der med de beskrevne tiltag ikke sker en forøgelse af kvælstofudvaskningen pr. ha udbringningsareal til overfladevand. Der skal således stilles vilkår om reduktion af kvælstofkvoten på 3,5 %, samt udlæg af 2% efterafgrøder ud over den lovpligtige andel. Der skal desuden stilles vilkår om, at der maksimalt må tilføres ejede og forpagtede arealer 22.867 kg N/år i organisk gødning. Der skal på forlangende kunne fremlægges dokumentation for dette i form af mark-, sædskifte- og gødningsplaner.

Fosfor

Ansøger har oplyst, at samtlige udbringningsarealer er lerjorde af jordbundstypen (JB6), hvor hovedparten af arealerne er drænedede.

Da Holckenhavn Fjord er sårbart overfor tilførsel af næringsstoffer er der foretaget en vurdering af de enkelte marker i udspretningsarealet i forhold til tilførsel af fosfor.

Der er i forhold til de aktuelle fosfortal for markerne foretaget en vurdering af om arealerne skal omfattes af fosforklasse 1 eller 3. Et enkelt areal har fosfortal større end 6, og er dermed i fosforklasse 3. Da Holckenhavn Fjord er sårbart overfor tilførsel af næringsstoffer, er arealer uden fosfortal manuelt registreret som værende i fosforklasse 3, hvilket tillige gælder for arealer i Faaborg-Midtfyn Kommune med fosfortal over 3. Dette betyder, at der på disse arealer skal være balance mellem mængden af tilført og fraført fosfor. Ligeledes er arealer med fosfortal mellem 4 og 6 registreret som værende omfattet af fosforklasse 1, hvor der maksimalt må være fosforoverskud på 4 kg i forhold til nudriften. Dette fremgår af ansøgningsskemaet. De resterende arealer, der alle har fosfortal under 4, er alle omfattet af fosforklasse 0, hvor husdyrgødningsbekendtgørelsens generelle krav gør sig gældende.

Arealerne fordeler sig på fosforklasser som angivet i nedenstående tabel.

Fordeling på fosforklasser	
Fosforklasse 0 (fosfortal <4 eller sandjord/udrænet/afvander ikke til sårbart vandområde)	117,0 ha
Fosforklasse 1 (fosfortal 4-6 og drænet lerjord og afvander til sårbart vandområde)	4,5 ha
Fosforklasse 2 (lavbundsjord og afvander til sårbart vandområde)	0,1 ha
Fosforklasse 3 (fosfortal >6 og drænet lerjord og afvander til sårbart vandområde)	38,6 ha

Ud fra oplysningerne om den anvendte mængde husdyrgødning ved nudrift og ansøgt drift, samt oplysninger om P-klasser for det ansøgte udbringningsareal, er det beregnet, at beskyttelsesniveauet for fosfor er overholdt.

Med et husdyrtryk på 1,24 DE/ha tilføres ejede og forpagtede udspretningsarealer 34,7 kg P/ha/år. Med de valgte sædskifter fjernes gennemsnitligt 26,9 kg P/ha/år. Det vil sige, at der er et gennemsnitligt fosforoverskud på 7,8 kg P/ha/år på arealerne.

I nedenstående tabel er der foretaget en beregning af det aktuelle fosforoverskud fra udbringningen af minkfarmens gylle i forhold til den samlede fosforbelastning af Holckenhavn Fjord.

P-udvaskning til Holckenhavn Fjord	
Areal	161 ha
P-overskud/ha	7,8 kg P/ha/år
% forøgelse i godkendelsesperioden	$((7,8 \text{ kg P/ha/år} \times 8)/2000 \text{ kg P/ha}) \times 100 = 3,1 \%$
Worst case udvaskning generelt	1 kg P/ha
Worst case udvaskning fra husdyrbruget	$(161 \text{ ha} \times 1 \text{ kg p/ha} \times 3,1)/100 = 5,0 \text{ kg P}$
Husdyrbrugets andel af den samlede P-belastning af Holckenhavn Fjord	$(5,0 \text{ kg P}/9581 \text{ kg P}) \times 100 = 0,1\%$

På baggrund af ovenstående indplacering af enkeltmarker i P-klasser afhængig af det aktuelle fosfortal og da minkfarmens udvaskning af fosfor til Holckenhavn Fjord i højest vil udgøre 0,1 % af den samlede årlige udvaskning.

Nyborg Kommune vurderer på baggrund af ovenstående og da husdyrtrykket i oplandet til Holckenhavn fjord har været faldende i perioden 2007-2011 at minkfarmens fosforoverskud ikke vil give anledning til en væsentlig negativ påvirkning af sårbare vandområder. Der skal derfor alene stilles vilkår om, at fosfortildelingen på udsprængningsarealerne højst må være 5.580 kg P/år. Dokumentation for dette i form af mark- og gødningsplaner skal kunne forevises på forlangende. Der skal desuden stilles vilkår om, at der hvert 5 år skal udtages jordprøver på enkeltmarker og bestemmes fosfortal. Hvis disse viser en stigning skal der iværksættes foranstaltninger, f.eks. nedbringelse af husdyrtrykket, til nedbringelse af fosforoverskuddet. Fosfortal skal ved tilsyn kunne forevises på forlangende. Eventuelle foranstaltninger til nedbringelse af fosforoverskuddet skal ske i dialog med kommunen.

4.3.3 Grundvand

Alle arealer ligger i områder med særlige drikkevandsinteresser (OSD), og ca. 22 ha af udsprængningsarealet ligger indenfor nitratfølsomme indvindingsområder. Hele eller dele af markerne 63-0, 27-0, 18-0 og 70-0 ligger indenfor indvindingsopland til hhv. Ellinge og Såderup Vandværker. Der er ikke konstateret forhøjede nitratkoncentrationer i det oppumpede grundvand. Beliggenheden af udsprængningsarealerne i forhold til grundvand fremgår af kortbilag 2.

Beregninger foretaget i ansøgningskemaet viser, at nitratkoncentrationen i det vand der forlader rodzonen er maksimalt 60 mg nitrat/l. I forhold til nudriften reduceres udvaskningen af nitrat til rodzonen med 1mg nitrat/l. Husdyrgodkendelseslovens beskyttelsesniveau i forhold til grundvand er overholdt, da der ikke sker en merudvaskning af nitrat fra rodzonen. Der vil derfor ikke blive stillet særlige vilkår vedrørende udvaskning af kvælstof fra rodzonen til grundvandet.

5. Bedste tilgængelige teknik (BAT)

I dette afsnit er der foretaget en vurdering af, om driften af produktionen er baseret på den bedst tilgængelige teknik. I vurderingen er bl.a. indgået, hvorvidt omkostningen til etablering af en given BAT-teknologi er proportional med gevinsten for miljøet.

Grundlaget for dette afsnit er "Referencer til BAT-vurdering ved miljøgodkendelser", orientering fra Miljøstyrelsen, nr. 2, 2006, som samtidig indeholder EU's "BAT reference documents" (BREFs). Vurderingen er desuden foretaget i medfør af Natur- og Miljøklagenævnets afgørelse nr. NMK-130-00002 af 21. december 2011.

Der er i ansøgningen oplyst/redegjort for følgende:

Den aktuelle ansøgning hører under § 11 i Miljøgodkendelsesordningen, hvor Skov- og Naturstyrelsen i Notat fra 27. august 2007 henviser til, at der "kan centreres om de staldsystemer og miljøteknologier, hvor der er udarbejdet BAT-blade". Der findes ingen BAT-blade til minkproduktionen, hvorfor udgangspunktet for beskrivelse af BAT i den aktuelle ansøgning, er de generelle punkter, som også er nævnte i §12 ansøgninger:

1. Management
2. Foder
3. Staldindretning
4. Forbrug af vand og energi
5. Opbevaring og behandling af husdyrgødning
6. Udbringning

Management

Management for minkfarme er for mange punkter beskrevet i Bekendtgørelse nr. 1428 om Pelsdyrfarme (Pelsdyrbekendtgørelsen) med tilhørende Vejledning om pelsdyrfarme fra den 25. marts 2004 samt i Bekendtgørelse nr. 1734 om beskyttelse af pelsdyr. De to bekendtgørelser giver retningslinierne for driften af minkfarme med hensyn til miljøforhold og indhusning af dyrene.

I Vejledning om pelsdyrfarme fra 25. marts 2004 er beskrevet den såkaldte flexmodel, der giver forskellige muligheder for opsamling af gødning. På Ellinge Minkfarm er der forskellige rendebredder, hvilket den elektroniske ansøgning er delt op efter. Alle renderne er bredere end de krævede 32 cm i flexmodellen. For at overholde det generelle krav om 20 pct. reduktion i ammoniakfordampningen, tømmes renderne i den ansøgte udvidelse dagligt. Ligeledes tømmes renderne i de to 10 rækkede haller og den 12 rækkede hal dagligt. I alle haller er monteret skraber-system med wiretræk, således at gødningen automatisk skrubes ud. De 2-rækkede haller bruges kun til hvalpe om sommeren, og tømmes manuelt.

Dokumentation og kontrol for foderets proteinindhold kan findes på Dansk Pelsdyr Foders hjemmeside www.danskpelsdyrfoder.dk under Foderkontrol, Sole Minkfoder A/S. Planerne og analyserne for perioden uge 30 – 47 viser i 2008 og 2009 et proteinindhold under de nævnte 32 pct. Fodercentralen udleverer foderplaner, når der sker ændringer i planen. De udleverede planer opbevares i mappe på kontoret. Bilag til denne ansøgning viser analyseresultater fra Sole Minkfoder A/S i 2008 og 2009.

Halmen under burene opsamler en del af urinen fra minkene. Halmen opsamles efterfølgende og opbevares på støbt plads ved farmen og overdækkes. Halmen i redekasserne udskiftes 1 – 2 gange årligt og lagres ligeledes på den støbte plads. Halmen udbringes på de viste arealer.

Kontrol og registrering af flydelag på gyllebeholderne sker på skema jf. reglerne om kontrol af flydelag. Skemaet opbevares på kontoret.

Egenkontrol

Vakuumanlæg	Serviceaftale med årligt eftersyn
Energi	Elforbrug vurderes i forbindelse med årsafregningen. Ved indkøb af nye maskiner til primært pelsieret vurderes energiforbruget
	Dieselforbruget vurderes årligt i forbindelse med gennemgang af regnskab.
Foder	Mængden af foder fremgår af foderregningen. Andelen af energi fra protein kan ses på www.danskpelsdyrfoder.dk/sole . Udleverede foderplaner opbevares på kontoret.
Vand	Utætte vandventiler skiftes
Fluer	Fluer på minkfarmen bekæmpes efter reglerne i Pelsdyrbekendtgørelsen
Flydelag	Flydelag registreres i logbog
Andet	Der henvises til logbog udsendt fra København Fur i 2009

Foder

Foderet leveres fra Sole Minkfoder A/S. Ellinge Minkfarm har således ingen direkte indflydelse på sammensætningen af foderet, herunder indholdet af protein og fosfor. I branchen arbejdes på at sænke indholdet af protein i foderet, og dermed reducere kvælstof i både husdyrgødning og som ammoniakfordampning. Planer og analyser fra Sole Minkfoder A/S i 2008 og 2009 viser, at proteinindholdet i perioden uge 30 – 47 er under 32 pct. af energien, som nævnt i "Flexmodellen" fra Vejledning om pelsdyrfarme. Dokumentation for andelen af energi fra protein findes på hjemmesiden www.danskpelsdyrfoder.dk under Foderkontrol / Sole Minkfoder A/S / Stikprøver.

Staldindretning

Halmen, der gives ad libitum på redekasserne, falder under burene, efterhånden som minkene bruger det. Denne halm opsamler en stor del af den urin, som minkene afsætter udenfor gødningsrenden og er med til at reducere ammoniaktabet.

Hallerne er monteret med gødningsrender med en bredde på 34 og 36 cm. Renderne på 36 cm er blandt de bredeste på markedet i dag.

Tømning af renderne i det ansøgte byggeri gøres dagligt. På den eksisterende farm tømmes renderne dagligt med skraberanlæg eller manuelt. Idet udslusningen er af vakuumentypen, kan der ikke umiddelbart etableres traditionel automatisk tømning. På dele af den eksisterende farm, er der monteret skrabere i renderne, hvor man dagligt manuelt starter en automatisk tømning af renderne. I de 2-rækkede haller tømmes manuelt når de er brugt om sommeren. I ansøgningen er medtaget den fulde effekt af redebredde over 32 cm og hyppigere tømning. På både størstedelen af den eksisterende farm og i udvidelsen er således et system med skrabere til daglig tømning, der i dag er det system der giver den højeste reduktion af ammoniakfordampningen, når der ikke tages hensyn til proportionalitet.

Vand og energi

Hovedparten af vandforbruget på minkfarmen er drikkevand til minkene. Hertil kommer vand til daglig rengøring af fodersilo og årlig rengøring af farmen. Alle vandventiler på farmen er af ny type, hvor vandspillet er reduceret til et minimum.

Vandsystemet er af cirkulationstypen, hvor der holdes et konstant tryk på ventilerne. Systemet giver også mulighed for at opvarme vandet i frostperioder, således at dyrene er sikret vandforsyning i disse perioder. Vandet opvarmes fra halmfyret i frostperioder. Alle vandrør på farmen er isolerede, hvilket reducerer energiforbruget i forhold til almindelige uisolerede rør.

Opbevaring

På ejendommen er en gyllebeholder på 1.500 m³ til opbevaring af gylle og spildevand fra fodersiloen mv.. Hertil kommer en kapacitet i lejet gyllebeholder på 1.100 m³, i alt 2.600 m³.

Ved at minimere vandspildet viser erfaringerne, at normtallet for gylle kan reduceres fra 0,54 m³ til mellem 0,3 – 0,4 m³ pr. årstæve. Samlet gyllemængde kan beregnes til: Mink 2.250 m³, vaskevand 100 m³, regnvand i gyllebeholdere og støbte pladser 400 m³, i alt 2.750 m³. Dette betyder, at opbevaringskravet på 9 måneder kan klares alene med de eksisterende gylletanke på 2.600 m³. Der er ikke lavet yderligere kapacitetsberegninger.

Gylletankene er uden overdækning og tømning sker med pumpe på gyllevognen. Herved fjernes risikoen for utilsigtet start af gyllepumpe på gyllebeholderen.

Halm og strøelse opbevares på støbt plads ved siden af gyllebeholderen.

Udbringning

Al gyllen udbringes på arealer med nedfælder på sort jord eller ved naturarealer og med slæbeslanger på afgrøder i vækstperioden. Halm og strøelse nedpløjes efter udbringning.

Den aktuelle ansøgning er som nævnt omfattet af § 11 i husdyrbrugsloven. Miljøstyrelsen henviser til, at kommunernes vurdering af om en ansøgning om udvidelse/ændring af en husdyrproduktion lever op til kravet om anvendelse af reneste tilgængelige teknologi (BAT) tager udgangspunkt i teknologilister og de udarbejdede standardvilkår. Der er imidlertid ikke udarbejdet teknologiliste eller standardvilkår for minkproduktioner. Udgangspunktet for vurderingen af BAT i den aktuelle ansøgning har derfor været Natur- og Miljøklagenævnets afgørelse nr. NMK-130-00002, hvor det vurderes, at BAT for minkproduktioner pt. er:

- Gyllerendebredde på 35 cm eller der over.
- Udmugning i gyllerenderne mindst 2 gange ugentligt.
- Der skal tilføres halm ad libitum til redekasserne
- Anvendelse af foder med et proteinindhold på højst 31% af OE i uge 30-47.

Nævnets afgørelse fastslår desuden i samme afgørelse, at minkproduktioner pt. lever op til kravet om anvendelse af BAT i relation til reduktion af ammoniakemission, hvis ammoniakemissionen fra det ansøgte højst er 1,32 kg ammoniak-N pr. årstæve i åbne to-rækkede minkhaller og højst 1,30 kg ammoniak-N pr. årstæve i øvrige minkhaller. Fra produktionen i eksisterende haller (uanset haltype) må ammoniaktabet maksimalt være 1,65 kg ammoniak-N pr. årstæve.

I nærværende ansøgning udledes der i gennemsnit 1,25 kg ammoniak-N pr. årstæve fra produktionsanlægget.

Som det fremgår af ovenstående er dette opnået ved følgende tiltag:

- Foderet til minkene i ugerne 30-47 har et proteinindhold på højst 31% af omsættelig energi.
- Bredden af gyllerenderne i eksisterende minkhaller er mindst 33 cm. I den nye minkhal bliver redebredde 36 cm.
- I alle minkhaller vil der ske daglig udmugning af gyllerenderne.
- Minkburerne tilføres halm ad libitum.

På baggrund af ovenstående vurderes det, at der i forhold til omkostningen og miljøgevinsten mindst anvendes den bedst tilgængelige teknik i forbindelse med udvidelse af produktionen. Det vurderes, at den anvendte teknologi ikke medfører nogen form for negative sideeffekter i forhold til f.eks. energiforbrug, dyrevelfærd m.v..

Der er i afsnit 3.3.1 formuleret vilkår, som rummer ovennævnte anvendelse af BAT. Der skal desuden stilles vilkår om, at bedriften, i forbindelse med de regelmæssige tilsyn, skal redegøre for, hvad der er indført af renere teknologi siden sidst, samt i hvilket omfang, der er sket substitution af råvarer og hjælpestoffer til mindre miljøbelastende råvarer og hjælpestoffer. Der skal yderligere stilles vilkår om, at anlæg der er særligt energiforbrugende, f.eks. pelsningsanlæg, skal kontrolleres og vedligeholdes således, at de altid kører energimæssigt optimalt. Der skal desuden stilles vilkår om, at eksisterende minkhaller skal leve op til bedste tilgængelige teknik senest, når eksisterende gødningsrender er udtjente.

6. Affald

Der er her foretaget en vurdering af, om håndtering og bortskaffelse af affald sker under hensyntagen til omgivelserne.

Med hensyn til virksomhedens affaldsfraktioner er der med ansøgningen oplyst følgende:

Farligt affald – kan afleveres gratis på containerpladser i mindre mængder		
	EAK-kode	Mængder pr år
<i>Lysstofrør & elsparepærer</i>	20 01 21	0-25 stk.
<i>Spraydåser</i>	16 05 04	0-10 stk.
<i>Spildolie</i>	13 02 08	0-100 l
<i>Oliefiltre</i>	16 01 07	0-5 kg
<i>Batterier – alle typer</i>	20 01 33	0-25 kg
<i>Pesticidrester</i>	20 01 19	0-5 kg

Genbrugeligt affald - kan afleveres gratis på alle containerpladser		
	EAK-kode	Mængder pr år
Pap	15 01 01	0 - 100 kg
Papir	15 01 01	0 - 500 kg
Genbrugeligt affald – kan afleveres på alle containerpladser i mindre mængder imod betaling		
	EAK-kode	Mængder pr år
Jern og metal	02 01 10	0 - 300 kg
Olietromler – tomme	15 01 04	0 - 2 stk.
Olietanke – tomme	15 01 04	Lånetanke fra OK 0 stk.
Tomme sække af plast	15 01 02	0-10 kg
Plast (afdækning m.v. skal være rystent og bundtet i håndterbare bundter)	15 01 02	0 - 25 kg
Paller	15 01 03	0 - 10 stk
Malet og/eller lakeret træ	17 02 01	0 - 25 kg
Klinisk risikoaffald og medicinrester – skal afleveres på apoteket / dyrlæge		
	EAK-kode	Mængder pr år
Kanyler i særlig beholder	18 02 02	0- 1 kg
Medicinrester	18 02 08	0 - 1 kg
Døde dyr – pelses eller leveres til DAKA		
	EAK-kode	Mængder pr år
Døde dyr og kroppe fra pelsningen	02 01 02	Leveres i overdækkede containere på 12 tons. 50 – 55.000 kg Containere på støbt plads ved pelsriet
Affald – skal til kontrolleret deponi		
	EAK-kode	Mængder pr år
Asbestplader stablet på paller	17 06 05	0- 50 kg
Affald – skal til forbrænding på kraftvarmeværk eller afleveres på containerplads		
	EAK-kode	Mængder pr år
Nylonsnor fra halm	17 02 03	0-100 kg
Tomme sække af papir fra foder o.l.	15 01 01	0-50 kg
Tomme medicinglas	15 01 07	0-2 kg

Døde dyr

Kroppe i forbindelse med pelsningen opbevares i overdækkede containere indtil afhentning til DAKA eller anden godkendt modtager. Døde dyr fryses ned til senere pelsning eller leveres destruktions i forbindelse med pelsningen.

Olie- og kemikalieaffald

Rengjorte dunke fra markkemikalier afleveres som fast affald.

Brugte kanyler samt tomme medicinflasker fra veterinærmedicin afleveres til genbrugsplads som farligt affald. Kemikalier er opbevaret i aflåst kemikalierum i pelsriet. Der bruges godkendte kemikalier til markdriften og disse opbevares i aflåst rum ved pelsriet. Tom emballage leveres til kommunal ordning. Service på det rullende materiel sker på eksternt værksted, hvorfor mængden af spildolie mv. er meget begrænset. Eventuel spildolie opsamles i godkendte beholdere og afhentes/leveres til godkendte firmaer

Det vurderes samlet, at der ikke er forøget forureningsmæssig risiko forbundet med virksomhedens affaldshåndtering. For at minimere risikoen for forurening jord og undergrund m.v. skal der derfor stilles vilkår om følgende:

- Al affald fremkommet i forbindelse med produktionen skal afhændes i overensstemmelse med det til enhver tid gældende regulativ for erhvervsaffald⁵.
- Spildolie skal opbevares under tag, på tæt fast bund uden mulighed for afløb til kloak, jord, vandløb eller grundvand og således, at der er en opsamlingskapacitet til en mængde svarende til rumindholdet af den størst benyttede beholder.
- Der må ikke foretages afbrænding af affald på ejendommen.
- Virksomhedens medicinaffald, veterinært affald m.v. skal opbevares utilgængeligt for uvedkommende.
- Animalsk affald, herunder selvdøde dyr, skal opbevares i lukket kasse, container eller lignende og placeres på et egnet sted, så der i tidsrummet indtil afhentningen ikke opstår uhygiejniske forhold herunder adgang for omstørfende dyr.

7. Offentlighed

2. februar 2012 Der er foretaget partshøring af naboer, ejere af forpagtede arealer og vandværker med indvindingsoplande der har sammenfald med udbringningsarealerne. Der er ikke kommet bemærkninger fra de partshørte.

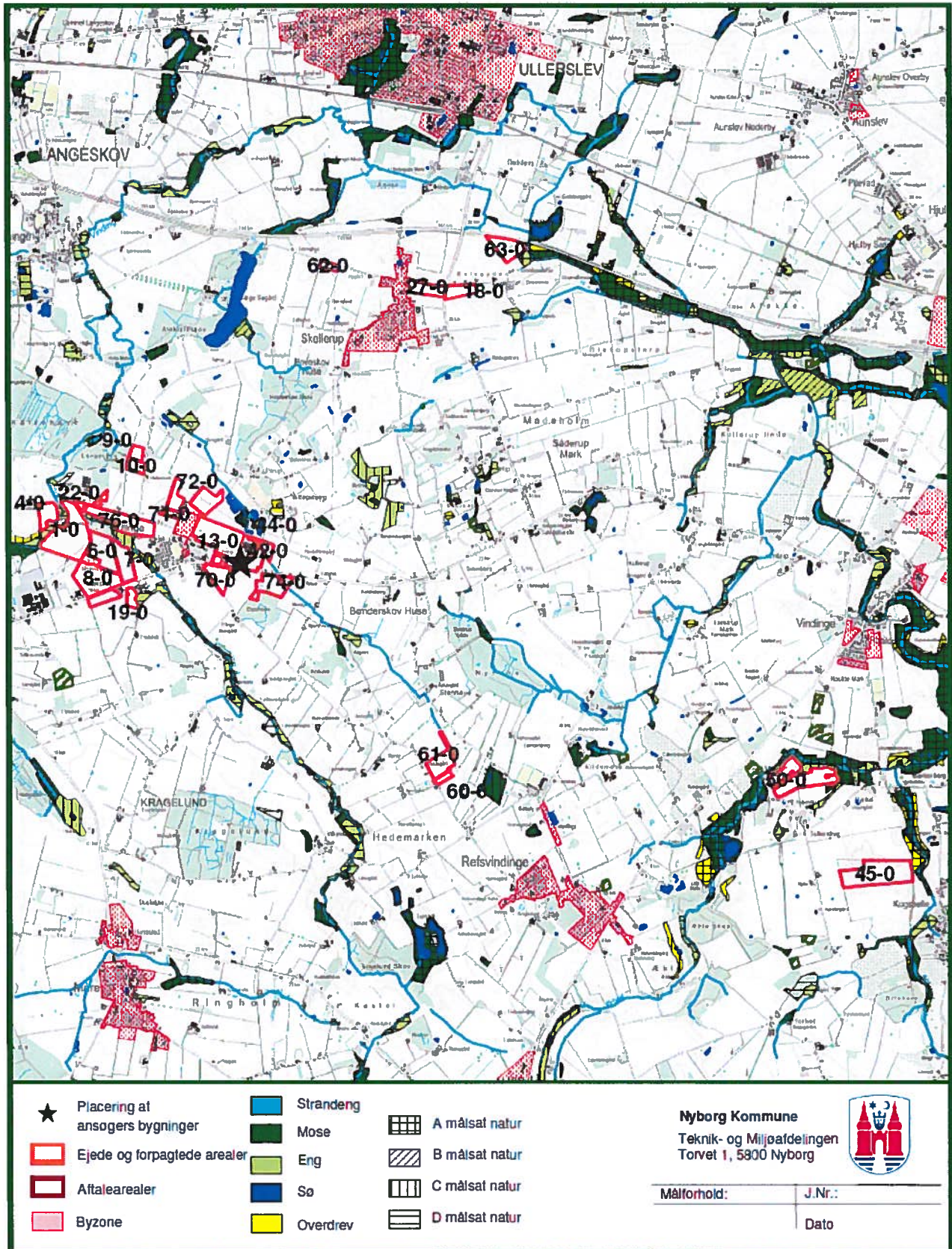
1. juni 2012. Udkast til afgørelse sendes i høring hos ansøger. Nyborg Kommune modtog i forbindelse med høringen af udkastet nogle få kommentarer fra ansøger og ansøgers konsulent. Kommentarerne har ikke afstedkommet væsentlige ændringer i ovenstående afgørelse m.v.

8. Samlet vurdering

Samlet set vurderer Nyborg Kommune, at når godkendelsens vilkår overholdes, har ansøgeren truffet de nødvendige foranstaltninger til at forebygge og begrænse forureningen ved anvendelse af den bedste tilgængelige teknik, og at husdyrbruget i øvrigt kan drives på stedet uden at påvirke omgivelserne på en måde, som er uforenelig med hensynet til omgivelserne. Nyborg Kommune vurderer, at indretning og drift af husdyrbruget, udbringning husdyrgødning og drift af arealerne kan ske i overensstemmelse med gældende regler og uden væsentlig påvirkning af miljøet, som dette er defineret i husdyrgodkendelsesloven, herunder at projektet ikke skader bevaringsstatus for Natura 2000-områder eller levesteder for arter optaget på Habitatdirektivets bilag IV.

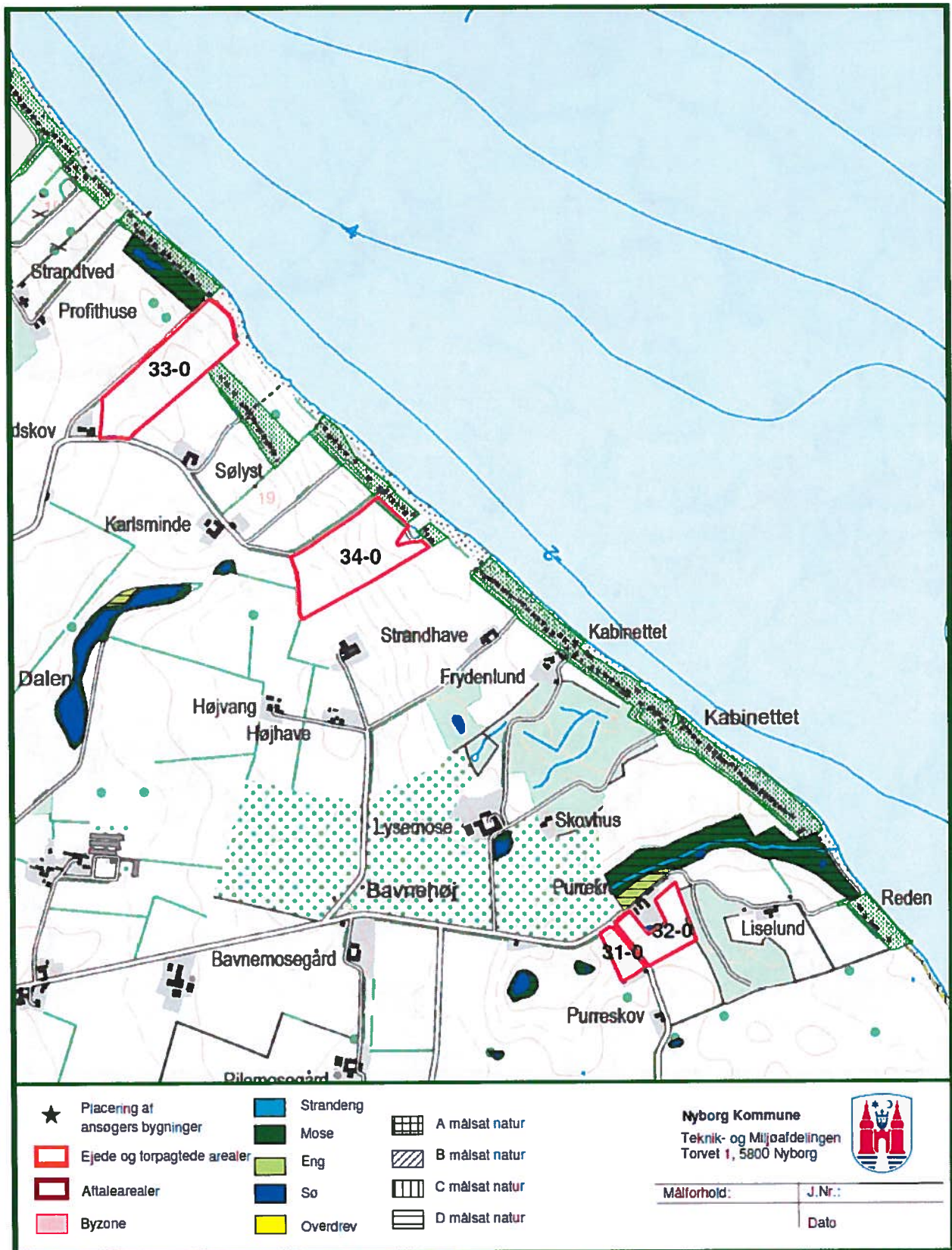
⁵ Nyborg Kommune. Regulativ for Erhvervsaffald af 1. januar 2011.

Kortbilag 1a



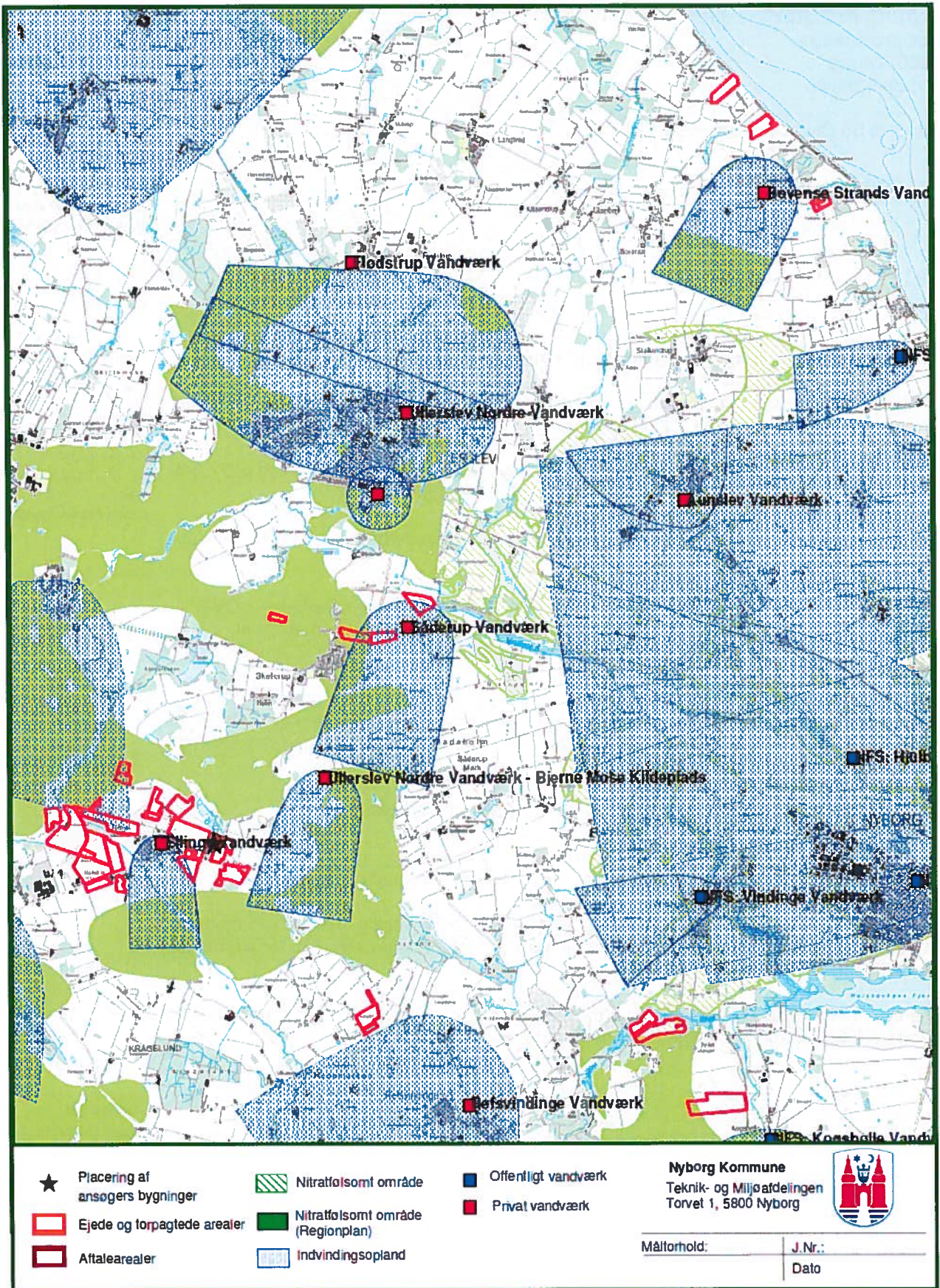
Gengivet med tilladelse fra Kort og Matrikelstyrelsen

Kortbilag 1b



Gengivet med tilladelse fra Kort og Matrikelstyrelsen

Kortbilag 2



Gengivet med tilladelse fra Kort og Matrikelstyrelsen

Bilag 3 – Høringssvar fra Faaborg-Midtfyn Kommune

Nyborg Kommune - Teknik- og Miljøafdeling
 Nørrevoldgade 9
 5800 Nyborg
 Att: Bo Clausen

Sendt til Bo Clausen, bcl@nyborg.dk

Byggeri og miljø

Nørregade 4, 5600 Faaborg

Tlf. 72 530 530
 Fax 72 530 531
 fmk@faaborgmidtfyn.dk
 www.faaborgmidtfyn.dk

Høringssvar vedr. udbringningsarealer i Faaborg-Midtfyn Kommune

22-04-2010

Faaborg-Midtfyn Kommune modtog d. 15. april 2010 en anmodning fra Nyborg Kommune om at udarbejde vilkår for arealer til udbringning af husdyrgødning.

Sagsid. 09.17.00-P19-4-10

Ellinge Minkfarm I/S, Ferritslevvej 94, 5540 Ullerslev, ansøger om udspredning af 22.842 kg kvælstof og 5.580 kg fosfor på 165,4 ha ejet og forpagtet areal.

Kontakt
 Landbrugsteknolog
 Per Holmsgaard
 Dir. tlf. 72532135
 mail:
 pholm@faaborgmidtfyn.dk

Arealerne indgår i en § 11 ansøgning om udvidelse af et husdyrbrug fra 150 DE mink til 200 DE mink.

I CVR-registeret er Ellinge Minkfarm I/S registreret ved Jens og Niels Danielsen. CVR nummeret er 28237588, og ikke 85007, som det fremgår af ansøgningsmaterialet. Der er yderligere en minkfarm registreret på adressen, Ellinge Minkfarm v/ Jens Danielsen, CVR nr. 82675310.

Arealerne i Faaborg-Midtfyn Kommune, 21,7 ha fordelt på tre marker, ejes af Niels Danielsen, Tvevadgyden 16, 5863 Ferritslev. Der er ikke aftalearealer i Faaborg-Midtfyn Kommune.

Udbringningsarealerne er en del af matrikel 84a, Rolsted By, Rolsted.

Mark 1 på 15,9 ha drives med sædskifte S2.

På arealets sydøstlige og sydvestlige hjørner er der områder med en hældning på over 6 grader.

Kommunen vurderer, at nærhed til vandløb ved markens sydvestlige hjørne kan medføre, at udbragt husdyrgødning på det skrånende areal potentielt udgør en risiko for overfladeafstrømning til vandløbet.

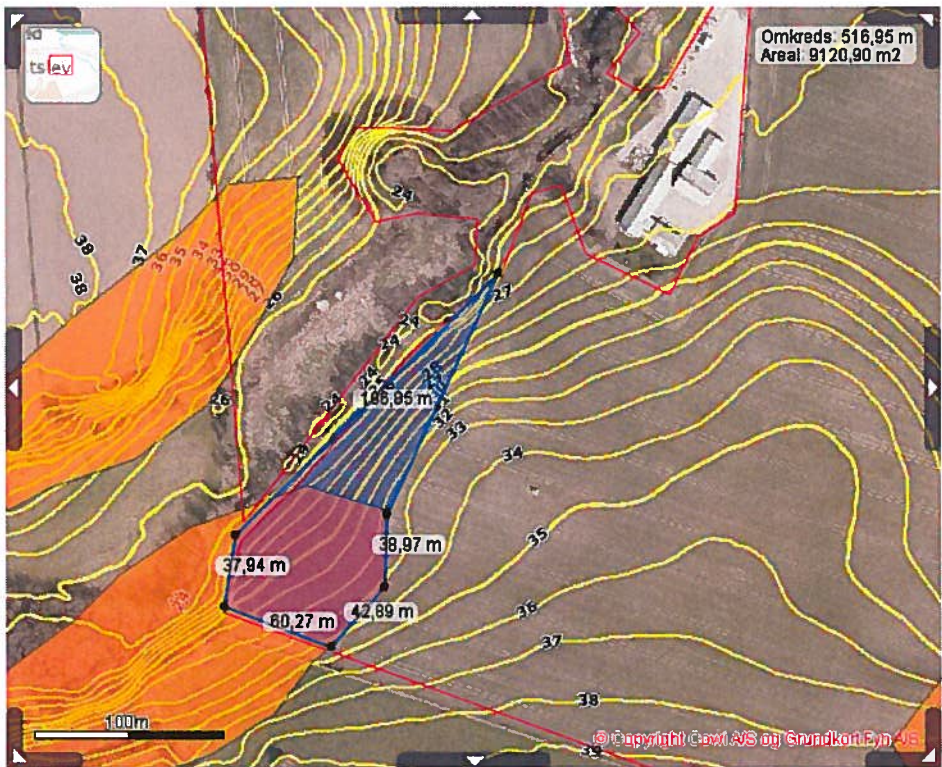
Der stilles vilkår om, at der ikke må udbringes flydende husdyrgødning på et areal svarende til 0,9 ha på mark 1, jf. nedenstående kortudsnit.

Åbningstid

Mandag-onsdag	10:00-14:00
Torsdag	10:00-17:00
Fredag	10:00-12:00

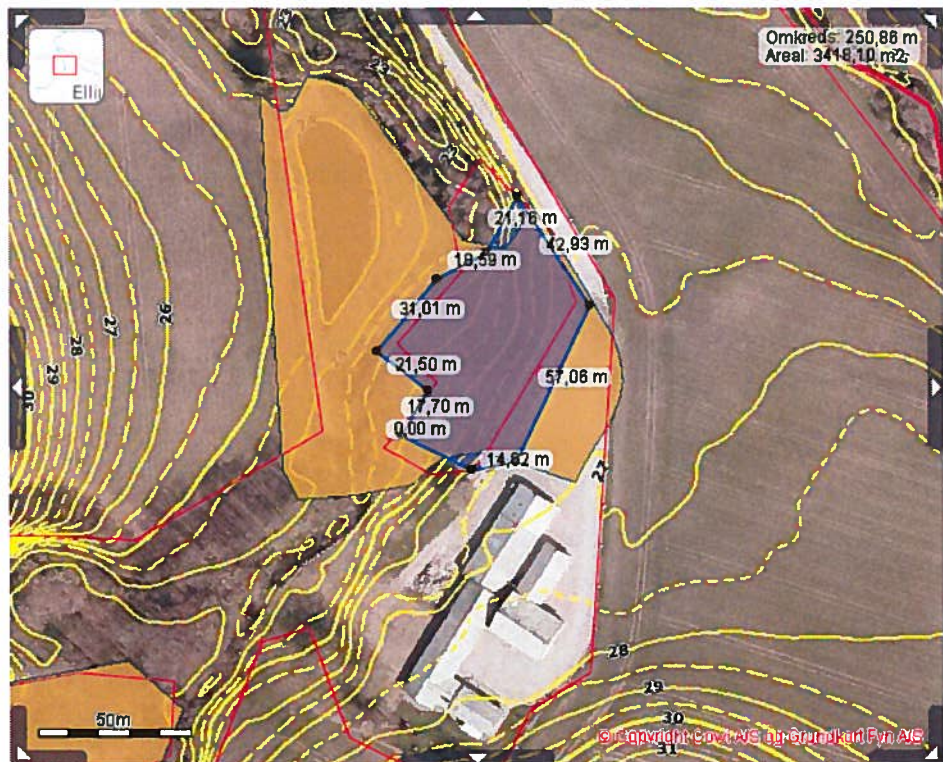
Telefontid

Mandag-onsdag	8:00-15:30
Torsdag	8:00-17:30
Fredag	8:00-12:30



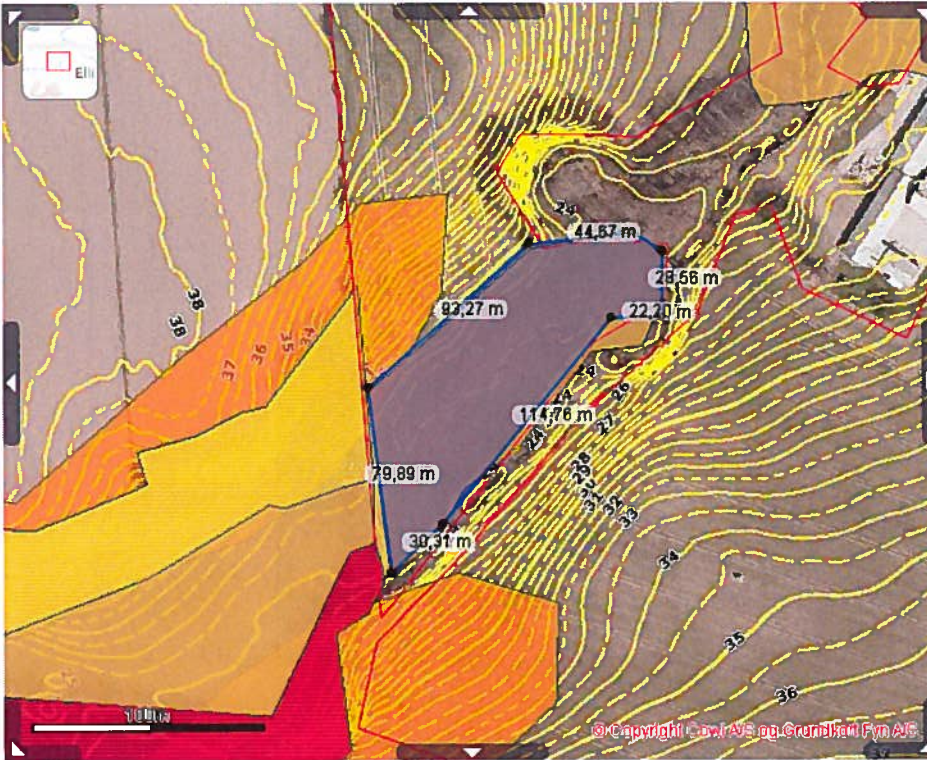
Mark 2 på 0,3 ha er en del af en § 3 eng, der er D-målsat. Det er oplyst, at marken drives med sædskifte K13, vedvarende græs.

Hvis arealet skal indgå som dyrkningsareal, skal det kunne dokumenteres, at der tidligere har været tilført gødning på arealet. Dokumentation skal sendes til Faaborg-Midtfyn Kommunes naturafdeling. Kan det ikke dokumenteres, at arealet har fået tilført gødning, skal arealet tages ud af ansøgningen.



Mark 3 på 4,5 ha drives med sædskifte S2. På kommunens kort kan det ses, at 0,8 ha i den sydlige del af arealet ikke har været omlagt siden 1954. På kommunens kort er området § 3 eng, D-målsat. Det vurderes derfor, at den del af arealet ikke fremover kan omlægges og drives med sædskifte S2.

Som beskrevet for mark 2, skal arealet tages ud af ansøgningen, indtil der foreligger dokumentation for, at arealet tidligere har været i omdrift, og at arealet tidligere har fået tilført gødning.



Som gennemsnit udbringes husdyrgødning fra 1,19 dyreenheder pr. ha, hvilket ifølge it-ansøgningssystemets beregning vil give en kvælstofudvaskning på 42,9 kg kvælstof pr. ha. Det maksimale husdyrtryk (uden virkemidler) er angivet til 0,95 dyreenheder pr. ha, og giver en kvælstofudvaskning på 43,2 kg kvælstof pr. ha. Der udbringes som gennemsnit 33,2 kg fosfor pr. ha.

Faaborg-Midtfyn Kommune kan godkende udbringning af husdyrgødning på de pågældende arealer på følgende vilkår:

- Der må ikke ske en merudvaskning af kvælstof fra bedriftens arealer i Faaborg-Midtfyn Kommune.
- Der må ikke være fosforoverskud på den del af bedriftens arealer i Faaborg-Midtfyn Kommune, der har fosfortal over 3. I husdyrgodkendelse.dk kan dette krav håndteres ved at flytte marker i Faaborg-Midtfyn Kommune med fosfortal over 3 til P-klasse 3.
- Der skal, inden der udbringes husdyrgødning, foreligge gyldige forpagtningsaftaler for arealerne tilhørende Niels Danielsen, Tvevadgaden 16, 5863 Ferritslev.
- Der må ikke udbringes husdyrgødning på skrånende arealer (0,9 ha jf. kortudsnit) på mark 1.
- Områder på udbringningsarealerne, der er beskyttet jf. Naturbeskyttelseslovens § 3 må ikke omlægges eller tilføres gødning med mindre det kan dokumenteres, at arealerne tidligere har modtaget gødning, og har været omlagt. Indtil der er indsendt dokumentation, skal arealerne tages ud af ansøgningen som udspretningsarealer. Dokumentation for tidligere drift skal indsendes til Faaborg-Midtfyn Kommunes naturafdeling.
- Alle udbringningsarealer i Faaborg-Midtfyn Kommune ligger inden for 300 m fra et overdrev der er omfattet af husdyrlovens § 7, hvorfor udbringning af flydende husdyrgødning på sort jord og græsmarker skal ske med nedfælder, eller udbringes på

anden vis, der ikke giver større emission end hvis gødningen bliver udlagt med nedfælder.

Retsgrundlag

Husdyrloven stiller krav vedrørende fosforoverskud og nitratudvaskning, når udbringningsarealerne ligger i oplandet til udvalgte sårbare vandområder. Med hensyn til fosfor stilles alene særlige krav, når der desuden er tale om lavbundsarealer eller drænet lerjord med fosfortal over 4. De nærmere krav fremgår af husdyrgodkendelsesbekendtgørelsens bilag 3. Med hensyn til nitratudvaskning stilles særlige krav i visse dele af oplandene til sårbare vandområder, hvis reduktionspotentialet fra rodzonen til vandområdet er lavt. De områder, hvor husdyrloven stiller særlige krav med hensyn til fosfor eller nitrat, fremgår af kortværk på Danmarks Arealinformation.

I henhold til husdyrloven skal kommunen desuden sikre sig, at der ikke sker en påvirkning af omgivelserne, som er uforenelig med hensynet til omgivelserne, herunder i strid med internationale forpligtelser, jf. § 19, og kommunen skal tage hensyn til beskyttelse af overfladevand, jf. § 23. Kommunen kan på denne baggrund stille yderligere vilkår efter § 27 hhv. § 29.

Vurdering af ejerforhold

Faaborg-Midtfyn Kommune har ikke undersøgt, om der er forpagtningsaftaler for udbringningsarealer, der ikke ejes af ansøger.

Natur

Dele af udbringningsarealerne i Faaborg-Midtfyn Kommune ligger i eller direkte op ad naturområder.

Det tættest beliggende naturområde er en D-målsat eng, der ligger på arealer langs Vindinge Å. Dele af naturområdet indgår i ansøgningen som udbringningsarealer.

Derudover der en del af naturområdet, som er B-målsat mose, samt en anden del der er C-målsat overdrev, som ligger umiddelbart sydvest for mark 3.

Overdrevet er på grund af størrelsen (ca. 3,4 ha) defineret som § 7 areal jf. Husdyrloven. Der gøres opmærksom på, at overdrevet ligger inden for 1.000 m fra samtlige udbringningsarealer i Faaborg-Midtfyn Kommune. Det medfører, at udbringning af flydende husdyrgødning på sort jord og græsmarker skal ske ved nedfældning.

Umiddelbart øst for mark 1 er der et C/D-målsat engområde. Ifølge Miljøportalen er der af det daværende Fyns Amt i juni 2001 foretaget besigtigelse af arealet.

Der blev noteret, at området bestod af fersk eng, kildevæld og rigkær, og at der på arealet var 82 forskellige planter.

Faaborg-Midtfyn Kommune vurderer, at udbringning af husdyrgødning på udbringningsarealerne, fratrukket de skrånende arealer samt arealer beskyttet i henhold til Naturbeskyttelseslovens § 3, ikke vil påvirke naturområderne væsentligt.

Bilag IV arter

Ved søgning på Danmarks Miljøportal fandtes ingen registrering af bilag IV arter på eller umiddelbart omkring udbringningsarealerne i Faaborg-Midtfyn Kommune.

Beskyttede diger/fortidsminder

Der kan ved søgning i kortsystemet konstateres, at der på mark 1 er et beskyttet fortidsminde, en stendysse.

Luftfoto af området viser, at der indtil 2008 har været et udyrket areal i et 2 m bredt område omkring stendysen. På luftfoto fra 2009 ser det ud til, at det dyrkningsfri areal er indskrænket så meget, at det ikke kan erkendes på billedet.

Faaborg-Midtfyn Kommune anbefaler, at der genetableres og fremover bibeholdes en 2 m dyrkningsfri zone omkring fortidsmindet jf. bestemmelserne i museumsloven, § 29f.

Beskrivelse af recipienterne.

Arealerne beliggende i Faaborg-Midtfyn Kommune ligger i oplande til Nyborg Fjord og Holckenhavn Fjord.

Holckenhavn Fjord (Vindinge Å)

Vindinge Å deler sig ved Kullerup Sluse i to grene: Ladegård Å og Vindinge Å. Ladegård Å løber gennem Hjulby Sø og Ladegård Sø med udløb i Nyborg Fjord. Vindinge Å har udløb i Holckenhavn Fjord.

Holckenhavn Fjord er et lavvandet nor med et begrænset vandskifte med Nyborg Fjord og en vanddybde på under 2 meter. Fjorden er stærkt næringsstofpåvirket og med periodevise iltsvind..

Holckenhavn Fjord er i Landsplandirektivets recipientkvalitetsplan målsat som fiskevand til lyst- og/eller erhvervsfiskeri. Holckenhavn Fjord er desuden, hvor de naturlige betingelser er til stede, målsat som gyde- og/eller opvækstområde for fisk.

Holckenhavn Fjord er sårbar over for tilførsel af næringsstoffer. Målsætningen for vandområdet er i dag ikke opfyldt på grund af for store næringsstofftilførsler fra oplandet og fra luften. Det vurderes, at en merbelastning med næringsstoffer af vandområdet vil være i strid med målsætningen for området. Opfyldelse af målsætningen forudsætter, at der fortsat sættes ind over for den diffuse afstrømning af såvel kvælstof som fosfor fra landbruget i oplandet til fjorden.

Hjulby Sø, Ladegård Sø og Nyborg Fjord (Ladegård Å)

Ladegård Å løber gennem Hjulby Sø og Ladegård Sø og har udløb i Nyborg Fjord. Hjulby Sø og Ladegård Sø er meget lavvandede og stærkt forurenede søer med et højt næringsstofindhold i søvandet. Søerne har en høj algeomængde, og vandet er uklart.

Søerne er i Landsplandirektivets recipientkvalitetsplan målsat som fiskevand til lyst- og/eller erhvervsfiskeri. Nyborg Fjord er målsat som fiskevand til lyst- og/eller erhvervsfiskeri samt hvor de naturlige betingelser er til stede, gyde- og/eller opvækstområde for fisk.

Vandområderne er sårbare over for tilførsel af næringsstoffer. Målsætningen for vandområderne er i dag ikke opfyldt på grund af for store næringsstofftilførsler fra oplandet og fra luften. Det vurderes, at en merbelastning af vandområderne med næringsstoffer vil være i strid med målsætningen for området. Opfyldelse af målsætningen for søerne forudsætter, at der fortsat sættes ind over for den diffuse afstrømning af såvel kvælstof som fosfor fra landbruget i oplandet til søerne.

Nitrat til overfladevand.

Der er beregnet en kvælstofudvaskning på 42,9 kg/ha ved et husdyrtryk på 1,19 dyreenheder pr. ha. Der er, for at tilpasse ansøgningen med et husdyrtryk over det beregnede maksimum, udlagt enten 5 % ekstra efterafgrøder ud over Plantedirektoratets krav.

Kvælstofreduktionspotentialer i de pågældende dele af oplandet til de ovennævnte recipienter ifølge Miljøstyrelsens kort på 50-75 %.

De i alt 20,7 ha udbringningsareal i Faaborg-Midtfyn Kommune ligger i oplandet til Nyborg Fjord og Holckenhavn Fjord.

Trækkes § 3 arealerne ud af ansøgningen vil arealet blive reduceret til 19,6 ha.

Udbringning af husdyrgødning på 19,6 ha i Faaborg Midtfyn Kommune vil medføre, at der potentielt er et kvælstoftab til Nyborg Fjord og Holckenhavn Fjord på mellem 210-420 kg pr. år.

Der er ikke i kortværk fra Miljøstyrelsen mulighed for at se N-reduktionspotentialer for søerne i oplandet, og det er derfor heller ikke muligt at foretage en beregning af kvælstoftabet til søerne.

Faaborg-Midtfyn Kommune stiller vilkår om, at der ikke må ske en forøgelse af kvælstofudledningen til overfladevande, hvor målsætningen ikke er opfyldt.

Fosfor

Der søges om at udbringe husdyrgødning (minkgylle) svarende til 1,19 DE pr. ha. I fald gødningen fordeles jævnt på arealet vil fosfortilførslen være på 33,2 kg fosfor pr. ha. Fosforoverskuddet er som gennemsnit på 6,4 kg pr. ha.

En fortsat nettotilførsel af fosfor vil på sigt medføre en risiko for, at der udvaskes fosfor til vandmiljøet. Risikoen for udvaskning af fosfor fra udbringningsarealerne afhænger bl.a. af jordens fosfortal. Fosfortallet er et udtryk for jordens indhold af plantetilgængeligt fosfor. Ved fosfortal på 2-4 er jordens fosforindhold tilstrækkelig højt til, at det ikke vil være nødvendigt at tilføre mere fosfor, end der fraføres med planterne. Ved fosfortal over 6 vil der være en kraftigt forøget risiko for udvaskning af fosfor fra arealerne.

Fosforbalancen på udbringningsarealerne er forskellen mellem fosfor tilført med gødning og fosfor fraført med afgrøderne. Mængden af fosfor, der fraføres med afgrøderne, afhænger af det aktuelle sædskifte. De standardsædskifter, der kan vælges i Miljøstyrelsens it-ansøgningssystem, frafører alle mellem 21,1 og 26,9 kg fosfor/ha/år ifølge Miljøministeriets notat "Standardsædskifter og referencesædskifter" (med undtagelse af sædskiftet K13"vedvarende græs", hvor der regnes med en fraførsel på 15,2 kg fosfor/ha/år).

I den aktuelle sag er der ansøgt om udbringning af 33,2 kg fosfor/ha/år med husdyrgødning. Der er valgt referencesædskifte, S2 og K13, der i følge Miljøstyrelsens it-ansøgningssystem har en gennemsnitlig fosforfraførsel på 26,8 kg fosfor/ha/år.

Det tilladte fosforoverskud i forhold til husdyrlovens beskyttelsesniveau er overholdt ifølge beregninger i Miljøstyrelsens it-ansøgningssystem.

Faaborg-Midtfyn Kommune vurderer, at en fortsat overskudstilførsel af fosfor vil medføre en risiko for udvaskning af fosfor fra arealerne. Såfremt fosfortallene på udbringningsarealerne er tilstrækkelig lave, er der dog en begrænset risiko for, at der vil ske udvaskning af fosfor fra arealerne. Det er Faaborg-Midtfyn Kommunes vurdering, at såfremt der er fosforbalance på arealer med fosfortal over 3, vil der ikke være en væsentlig risiko for udvaskning af fosfor fra udbringningsarealerne.

Faaborg-Midtfyn Kommune vurderer, at der af hensyn til bestemmelserne i habitatbekendtgørelsen og i husdyrlovens § 19 og § 23, ikke kan gives godkendelse til et projekt, der omfatter et fosforoverskud på arealer med fosfortal over 3 på arealer i oplandet til et vandområde, hvor målsætningen for området ikke er opfyldt på grund af for store tilførsler af næringsstoffer.

Faaborg-Midtfyn Kommune stiller på ovenstående baggrund følgende vilkår vedrørende fosforbalance:

Der må ikke være fosforoverskud på den del af bedriftens udbringningsarealer, der har fosfortal over 3.

Beregningsteknisk er kravet for bedriftens udbringningsarealer med fosfortal under 3, at der her må udbringes husdyrgødning op til harmonikravet, jf. bilag 5 til vejledningen til husdyrloven. Kravene vedrørende fosforoverskud skal dog opgøres på bedriftsniveau.

Faaborg Midtfyn Kommune har ikke oplysninger om fosfortal for de pågældende arealer. Indtil det kan dokumenteres, at arealerne har fosfortal under 3, vurderes det, at der ikke må være fosforoverskud på disse arealer.

Påvirkning af grundvand

Alle udbringningsarealer i Faaborg-Midtfyn Kommune ligger i område med drikkevandsinteresser. Der er ikke nitratfølsomme indvindingsområder og ingen vandværker, der har indvindingsopland i de pågældende områder.

Med venlig hilsen

Per Holmsgaard
Landbrugsteknolog



Nyborg
KOMMUNE

Torvet 1
5800 Nyborg
www.nyborg.dk