



Palle Nyborg
Assensvej 45
5853 Ørbæk

Teknik- og Miljøafdelingen
Natur og Miljø

Rådhuset, Torvet 1
5800 Nyborg

Betjen dig selv på
www.nyborg.dk

Sagsansvarlig:
Bo Clausen
Tlf. 6333 7159
E-mail: bcl@nyborg.dk
Sagsnr. 450-2012-47487

27-11-2012

Afgørelse om ikke-godkendelsespligt til etablering af en minkhal efter husdyrbrugsbekendtgørelsens §19c på Assensvej 45, 5853 Ørbæk, cvr-nr.: 26422922

Nyborg Kommune har den 17. oktober 2012 modtaget anmeldelse, efter husdyrbrugsbekendtgørelsens¹ anmeldeordning i §19c om udvidelse af produktionsanlægget til opfyldelse af dyrevelfærdsmæssige krav på ovennævnte landbrugsejendom, jf. bekendtgørelse om beskyttelse af pelsdyr.

Af anmeldelsen fremgår, at der etableres 1 stk. torækket minkhal i tilknytning til de eksisterende minkhaller. Tilbygningen anses for at være erhvervsmæssigt nødvendig for husdyrbruget. Det fremgår desuden af anmeldelsen, at der ikke foretages godkendelsepligtige ændringer af produktionsanlægget i forbindelse med etableringen af tilbygningen.

Jf. ovennævnte anmeldeordning i husdyrbrugsbekendtgørelsen, kan produktionsanlæg på husdyrbrug ændres/udvides i forbindelse med opfyldelse af ændrede dyrevelfærdsmæssige krav. Der skal dog være opfyldt en række kriterier for at udvidelsen/ændringen kan ske uden forudgående tilladelse/godkendelse. Når disse kriterier er opfyldt vurderer Miljøstyrelsen, at det anmeldte ikke vil give anledning til en væsentlig negativ påvirkning af miljøet i forhold til den nuværende miljøpåvirkning. Kommunen er således forpligtiget til at imødekomme en anmeldelse om udvidelse/ændring af produktionsanlægget i forbindelse med opfyldelse af dyrevelfærdsmæssige krav, hvis kriterierne om anmeldelse er opfyldt.

Der er i nedenstående miljøvurdering foretaget en vurdering af, om disse kriterier er opfyldt.

Miljøvurdering

Nedenstående luftfoto viser beliggenheden af produktionsanlægget på Assensvej 45 i forhold til nærmeste omboende og beskyttet natur. Den anmeldte tilbygning er indtegnet i luftfotoet med grå skravering. Assensvej 45 er beliggende i landzone.

I henhold til § 19 c og 19 e i husdyrbrugsbekendtgørelsen, samt § 8 i husdyrbrugsloven², skal følgende betingelser m.v. være opfyldt ved udvidelse eller ændring af staldanlæg til opfyldelse af dyrevelfærdsmæssige krav:

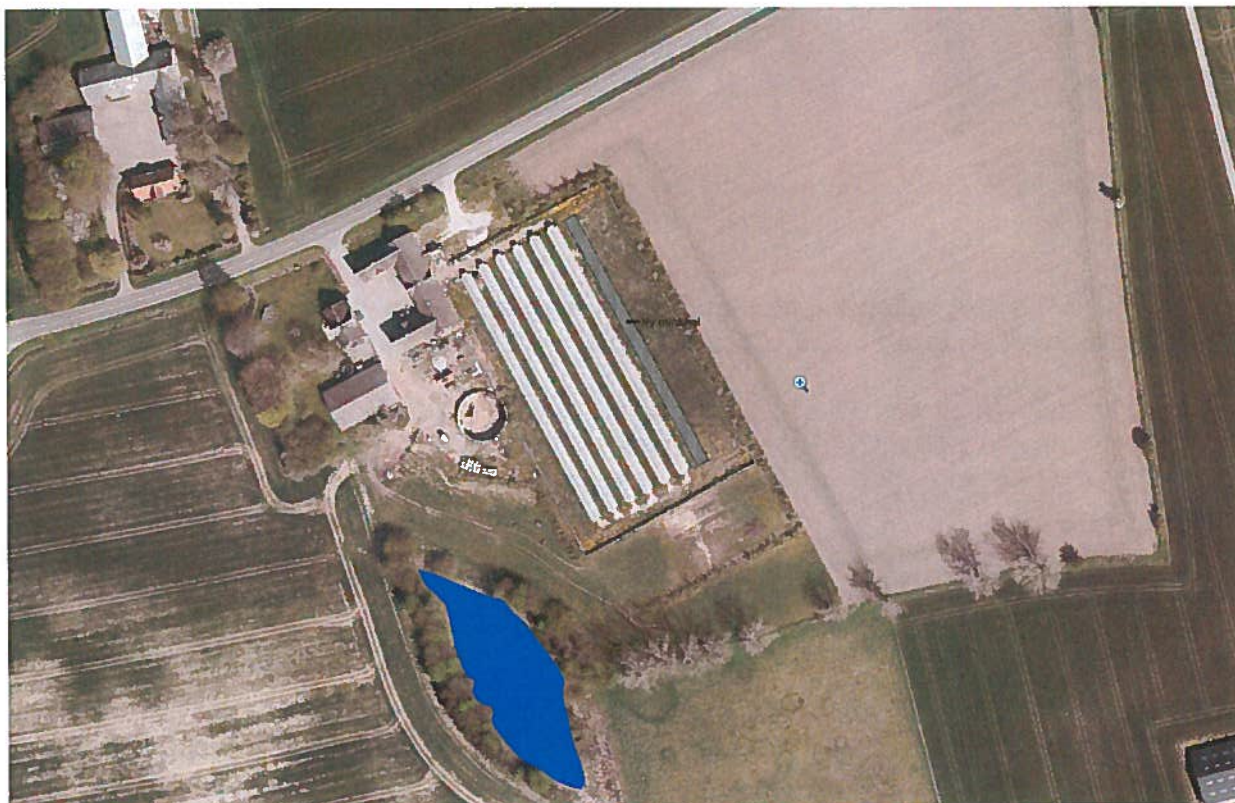
- | | |
|-----------|--|
| 1. | Ændringen eller udvidelsen må ikke medføre væsentlige ændringer i eksisterende terræn, og skal placeres i umiddelbar tilknytning til hidtidige bebyggelsesarealer på ejendommen |
|-----------|--|








Det anmeldte etableres i umiddelbar tilknytning til eksisterende staldanlæg og vil ikke medføre væsentlige ændringer i terræn. Betingelsen vurderes at være opfyldt.
--

¹ Bekendtgørelse nr. 294 af 31. marts 2009 om tilladelse og godkendelse m.v. af husdyrbrug, med senere ændringer.

² Lov nr. 1486 af 4. december 2009 om miljøgodkendelse m.v. af husdyrbrug, med senere ændringer.

Oversigt over beliggenheden af produktionsanlægget på Assensvej 45.



Beskyttede Naturtyper	
	§3 enge
	§3 hede
	§3 moser
	§3 overdrev
	§3 strandeng
	§3 sø
	§3-vandløb

- 2. Ændringen eller udvidelsen skal fremstå i samme byggestil som det eksisterende produktionsanlæg, herunder i samme byggematerialer, farver og taghældning**

Af anmeldelsen fremgår, at det anmeldte byggeri vil blive etableret i samme materialer m.v. som eksisterende byggeri. Betingelsen vurderes at være opfyldt.

- 3. Bygningsbredden af ændringen eller udvidelsen må ikke overstige det eksisterende produktionsanlægs bredde med mere end 5%, dog maksimalt 2 m**

Den anmeldte minkhal vil være af samme størrelse, som de øvrige minkhaller. Betingelsen vurderes at være opfyldt.

- 4. Bygningshøjde, herunder taghøjde, af ændringen eller udvidelsen må ikke overstige det eksisterende produktionsanlægs højde med mere end 1,5 m**

Af anmeldelsen fremgår, at det anmeldte byggeri vil ikke overstige højden af det eksisterende produktionsanlæg. Betingelsen vurderes at være opfyldt.

5. Husdyrproduktionens størrelse og sammensætning må ikke ændres som følge af udvidelsen eller ændringen af produktionsanlægget

Der foretages ingen ændringer i dyreholdets størrelse eller sammensætning i forbindelse med etablering af det anmeldte byggeri. Betingelsen vurderes at være opfyldt.

6. Ændring eller udvidelse af staldanlæg, der er beliggende 100 m eller mindre fra nabobeboelse, må ikke udføres nærmere nabobeboelse, end det produktionsanlæg, der udvides eller ændres.

Mindste afstand til nærmeste nabobeboelse er ca. 110 m. Det anmeldte byggeri etableres desuden i retning væk fra nabobeboelsen. Betingelsen vurderes at være opfyldt.

7. Placeringen af ventilationsafkast på det produktionsanlæg, der udvides eller ændres, skal enten bevares uændret eller flyttes i retning væk fra nedennævnte relevante naturområder, hvis udvidelsen eller ændringen placeres 300 m eller mindre fra følgende områder:

	Aktuel afstand
Naturområder omfattet af husdyrbrugslovens §7, stk. 1	➤ 1000 m
Andre ammoniakfølsomme naturtyper, som indgår i udpegningsgrundlaget for internationale naturbeskyttelsesområder.	➤ 1000 m
Heder, moser og overdrev beskyttet af naturbeskyttelseslovens §3	Ca. 650 m
Ammoniakfølsom skov	Ca. 450 m

Husdyrbrugsbekendtgørelsens afstandskrav i forhold til ammoniakfølsomme naturtyper vurderes at være opfyldt, da ventilationsanlægget bevares uændret.

8. Udvidelsen af produktionsanlægget skal overholde afstandskrav i husdyrbrugslovens §8

Område	Afstandskrav	Aktuel afstand
Ikke almene vandforsyningsanlæg	25 meter	➤ 25 meter
Almene vandforsyningsanlæg	50 meter	➤ 50 meter
Levnedsmiddelvirksomhed	25 meter	➤ 25 meter
Vandløb (herunder dræn) og søer	15 meter	➤ 15 meter
Offentlig vej og privat fællesvej	15 meter	➤ 15 meter
Beboelse på samme ejendom	15 meter	➤ 15 meter
Naboskel	30 meter	➤ 30 meter

Husdyrbrugslovens afstandskrav vurderes at være opfyldt.

9.	Det anmeldte må ikke være i strid med beskyttelseslinjer, fredede områder, landskabelige interesser, særlige naturbeskyttelsesinteresser, værdifulde kulturmiljøer og nationale geologiske interesseområder, jf. husdyrbrugsbekendtgørelsens §19e	
Ligger udvidelsen af produktionsanlægget indenfor:		
skovbyggelinje		nej
søbeskyttelseslinje		nej
åbeskyttelseslinje		nej
strandbeskyttelseslinje		nej
kystlinje /kystnærhedszone		nej
klitfredning		nej
kirkezoner		nej
fredet område		nej
fredede fortidsminder		nej
beskyttede diger		nej
landskabeligt interesseområde	Ja, inden for større sammenhængende landskabsområde.	
område med særlige naturbeskyttelsesinteresser		nej
område med værdifulde kulturmiljøer		nej
område med nationale geologiske interesser	Ja, inden for særligt geologisk interesseområde	
Det vurderes at den anmeldte minkhal, da den etableres i umiddelbar tilknytning til de eksisterende minkhaller og da den størrelses- eller udseendemæssigt ikke afviger fra de eksisterende haller, ikke er i strid med beskyttelsen af ovenstående områder og interesser.		

10.	Nabohøring, jf. §19e, stk. 4 skal naboer gøres skriftligt bekendt med anmeldelsen og give dem adgang til at udtale sig inden for 2 uger.	
Der er den 8. november 2012 foretaget partshøring af beboere i 5 ejendomme, som ligger inden for 300 m fra den anmeldte udvidelse af produktionsanlægget. Der er ikke indkommet bemærkninger til det anmeldte i forbindelse med partshøringen.		

Samlet vurdering

Samlet er det Nyborg Kommunes vurdering, at udvidelse af produktionsanlægget opfylder kravene for en anmeldelse i henhold til §19c i husdyrbrugsbekendtgørelsen, og at det kan udvides som anmeldt, uden at det vil medføre en væsentlig negativ påvirkning af det omgivende miljø og omboende. Det er derfor Nyborg Kommunes vurdering, at byggeriet kan udføres som anmeldt og på de betingelser, der fremgår af afgørelsen.

Afgørelse

På baggrund af det anmeldte og nedenstående miljøvurdering meddeler Nyborg Kommune hermed afgørelse om, at produktionsanlægget kan udvides med 1 stk. 2-rækket minkhal på 412 m² (4m x 103 m) på minkfarmen matr. nr. 2a Lindeskov By, Ellested beliggende Assensvej 45, 5853 Ørbæk.

Afgørelsen er truffet i medfør af §19c i husdyrbrugsbekendtgørelsen.

Afgørelsen er betinget af, at udvidelsen af produktionsanlægget etableres i overensstemmelse med anmeldelsen.

Eventuelle andre nødvendige tilladelser, f.eks. byggetilladelse, er ikke omfattet af denne afgørelse.

Offentliggørelse

Afgørelsen offentliggøres ved annoncering i Lokalavisen den 4. december 2012.

Klagevejledning

Afgørelsen, der alene vedrører forholdene i henhold til husdyrbrugsloven, kan, inden 4 uger efter afgørelsens annoncering, dvs. inden den 3. januar 2013 kl. 15.00 påklages til Natur- og Miljøklagenævnet. Klageberettiget er ansøger og enhver, der har en individuel, væsentlig interesse i sagen.

En eventuel klage skal være stilet til Natur- og Miljøklagenævnet, Rentemestervej 8, 2400 København NV, men indsendes skriftligt til Nyborg Kommune, Teknik- og Miljøafdeling, Nørrevoldgade 9, Nyborg eller pr. mail til teknik-miljoeafdelingen@nyborg.dk, som videresender klagen sammen med sagens akter.

Natur- og Miljøklagenævnets behandling af klagen koster et gebyr på 500 kr. Gebyret opkræves af Natur- og Miljøklagenævnet. Behandlingen af klagen vil først begynde, når gebyret er modtaget. Vejledning om gebyrbetalingen m.v. kan findes på Natur- og Miljøklagenævnets hjemmeside. Gebyret tilbagebetales blandt andet, hvis

- klagesagen fører til, at den påklagede afgørelse ændres eller ophæves,
- klageren får helt eller delvis medhold i klagen, eller
- klagen afvises som følge af overskredet klagefrist, manglende klageberettigelse eller fordi
- klagen ikke er omfattet af Natur- og Miljøklagenævnets kompetence.

Jf. husdyrbrugslovens §81, stk. 1 har en evt. klage ikke opsættende virkning, medmindre Natur- og Miljøklagenævnet bestemmer andet. Det skal fremhæves, at en evt. udnyttelse af tilladelsen inden Natur- og Miljøklagenævnet har truffet afgørelse i klagesagen, sker på eget ansvar.

Hvis afgørelsen påklages, vil dette blive meddelt ansøger.

Denne afgørelse kan endvidere indbringes for domstolene, jf. husdyrbrugslovens §90. En eventuel sag skal være anlagt inden 6 måneder efter annonceringen.

På Nyborg Kommunes vegne den 27. november 2012.

Venlig hilsen



Anne G. Petersen
Gruppenleder Natur og Miljø



Bo Clausen
Miljøsagsbehandler

