



Palle Bjerggård Hansen  
Krogyden 2  
5540 Ullerslev

Teknik- og Miljøafdelingen  
Natur og Miljø

Rådhuset, Torvet 1  
5800 Nyborg

Betjen dig selv på  
[www.nyborg.dk](http://www.nyborg.dk)

Sagsansvarlig:  
Bo Clausen  
Tlf. 6333 7159  
E-mail: [bcl@nyborg.dk](mailto:bcl@nyborg.dk)  
Sagsnr. 450-2012-15828

14-06-2012

## Afgørelse om ikke-godkendelsespligt til etablering af gyllebeholder Krogyden 2, 5540 Ullerslev, cvr-nr.: 19326071

Nyborg Kommune har den 18. april 2012 modtaget anmeldelse, efter husdyrbrugsbekendtgørelsens<sup>1</sup> anmeldeordning i §19b om etablering af en gyllebeholder på ovennævnte landbrugsejendom.

Af anmeldelsen fremgår, at der etableres en 3966 m<sup>3</sup> gyllebeholder i tilknytning til det eksisterende produktionsanlæg. Det fremgår desuden af anmeldelsen, at der ikke foretages godkendelsepligtige ændringer af produktionsanlægget i forbindelse med skiftet i dyretype. Der er desuden søgt om dispensation til at fravige kravet om etablering af skærmende beplantning omkring gyllebeholderen.

Jf. ovennævnte anmeldeordning i husdyrbrugsbekendtgørelsen, kan der etableres gødningsopbevaringsanlæg uden forudgående tilladelse/godkendelse. Der skal dog være opfyldt en række kriterier for at etableringen kan ske uden forudgående tilladelse/godkendelse. Når disse kriterier er opfyldt vurderer Miljøstyrelsen, at det anmeldte gødningsopbevaringsanlæg ikke vil give anledning til en væsentlig negativ påvirkning af miljøet i forhold til den nuværende miljøpåvirkning. Kommunen er således forpligtiget til at imødekomme en anmeldelse om etablering af et gødningsopbevaringsanlæg, hvis kriterierne om anmeldelse er opfyldt.

Der er i nedenstående miljøvurdering foretaget en vurdering af, om disse kriterier er opfyldt.

### Miljøvurdering

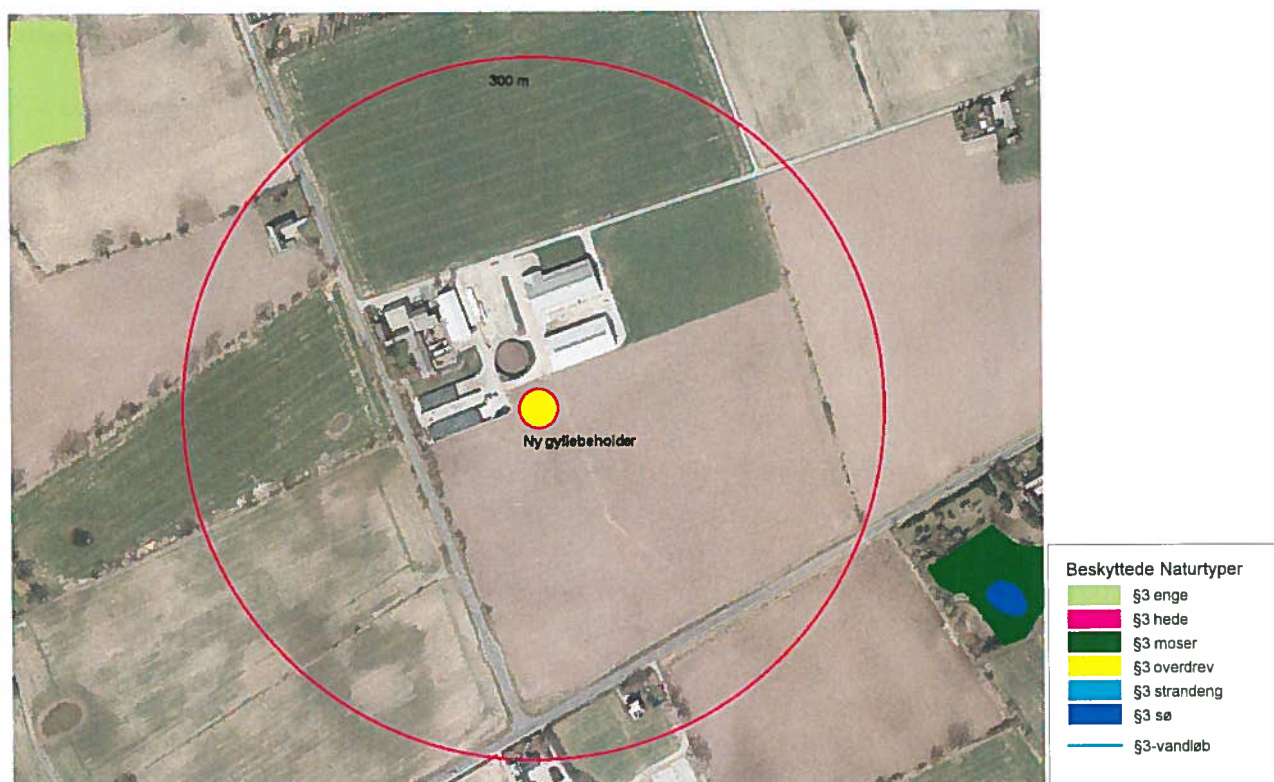
Nedenstående luftfoto viser beliggenheden af Krogyden 2 i forhold til de nærmeste omboende og beskyttet natur. Der er desuden markeret den anmeldte gyllebeholder, samt indtegnet en 300 m zone omkring denne. Krogyden 2 er beliggende i landzone.

I henhold til § 19 b og 19 e i husdyrbrugsbekendtgørelsen, samt § 8 i husdyrbrugsloven, skal følgende betingelser m.v. være opfyldt ved etablering, udvidelse eller ændring af opbevaringsanlæg til husdyrgødning:

- |           |  |
|-----------|--|
| <b>1.</b> | <b>Kapaciteten af gødningsopbevaringsanlægget må ikke overstige 100 DE (fast gødning) eller 4.000 m<sup>3</sup> (flydende gødning)</b> |
|-----------|--|

Den anmeldte gyllebeholder rummer 3966 m<sup>3</sup>. Betingelsen er opfyldt.

<sup>1</sup> Bekendtgørelse nr. 294 af 31. marts 2009 om tilladelse og godkendelse m.v. af husdyrbrug, med senere ændringer.



Oversigt over beliggenheden af produktionsanlægget på Krogyden 2.

**2. Gødningsoptbevaringsanlægget skal være erhvervsmæssigt nødvendigt for driften**

Det vurderes, at gyllebeholderen er erhvervsmæssigt nødvendig for driften af husdyrbruget. Den vil således medføre en øget opbevaringskapacitet på ejendommen og dermed sikre at husdyrgødningen kan udbringes optimalt i forhold til afgrødernes gødskningsbehov.

**3. Gødningsoptbevaringsanlægget skal placeres i umiddelbar tilknytning til eksisterende bygninger**

Gyllebeholderen placeres inden for 20 m fra eksisterende driftsbygninger, hvilket anses at være i umiddelbar tilknytning til eksisterende driftsbygninger.

**4. Gødningsoptbevaringsanlægget skal overholde afstandskrav i husdyrbrugslovens §8**

Område	Afstandskrav	Aktuel afstand
Ikke almene vandforsyningsanlæg	25 meter	➤ 25 meter
Almene vandforsyningsanlæg	50 meter	➤ 50 meter
Levnedsmiddelvirksomhed	25 meter	➤ 25 meter
Vandløb (herunder dræn) og søer	15 meter	➤ 15 meter
Offentlig vej og privat fællesvej	15 meter	➤ 15 meter
Beboelse på samme ejendom	15 meter	➤ 15 meter
Naboskel	30 meter	➤ 30 meter

Husdyrbrugslovens afstandskrav vurderes at være opfyldt. Da kommunen ikke råder over detaljerede dræningskort skal afgørelsen betinges af, at eventuelle dræn inden for 15 m af den nye gyllebeholder skal sløjfes eller lægges om.

<b>5. Gødningsopbevaringsanlægget skal overholde afstandskrav i husdyrbrugsbekendtgørelsens §19b stk. 3 nr. 1 og nr. 3</b>		
<b>Område</b>	<b>Afstandskrav</b>	<b>Aktuel afstand</b>
Beboelsesbygninger på en ejendom uden landbrugspligt i en samlet bebyggelse i landzone, som har en anden ejer end driftsherren	300 meter	425 meter
Eksisterende eller ifølge kommuneplanens rammedel fremtidig byzone eller sommerhusområde	300 meter	1900 meter
Lokalplanlagte områder i landzone udlagt til blandet bolig og erhverv eller offentlige formål til beboelse, institutioner, rekreative formål og lignende	300 meter	1900 meter
Beboelse på naboejendom uden landbrugspligt, som ikke ejes af driftsherren	100 meter	260 meter
Husdyrbrugsbekendtgørelsens afstandskrav i forhold til omboende vurderes at være opfyldt.		

<b>6. Gødningsopbevaringsanlægget skal overholde afstandskrav i husdyrbrugsbekendtgørelsens §19b stk. 3 nr. 2</b>		
<b>Område</b>	<b>Afstandskrav</b>	<b>Aktuel afstand</b>
Naturområder omfattet af husdyrbrugslovens §7, stk. 1	300 meter	4000 meter
Andre ammoniakfølsomme naturtyper, som indgår i udpegningsgrundlaget for internationale naturbeskyttelsesområder.	300 meter	7600 meter
Heder, moser og overdrev beskyttet af naturbeskyttelseslovens §3	300 meter	850 meter
Ammoniakfølsom skov	300 meter	600 meter
Husdyrbrugsbekendtgørelsens afstandskrav i forhold til ammoniakfølsomme naturtyper vurderes at være opfyldt.		

<b>7. Gødningsopbevaringsanlægget skal opføres i sædvanlige, ikke-reflekterende materialer</b>	
Dette er ikke oplyst i anmeldelsen, men Nyborg Kommune vurderer at en RC-tank altid opføres i ikke-reflekterende materialer. Afgørelsen skal derfor betinges af, at den opføres sædvanlige byggematerialer i ikke-reflekterende overflader.	

<b>8. Der må ikke ske væsentlige ændringer i eksisterende terræn</b>	
Nyborg Kommune vurderer, at det anmeldte ikke vil medføre væsentlige ændringer af terræn.	

<b>9. Kanten på gødningsopbevaringsanlægget må ikke opføres mere end 3 meter over eksisterende terræn, medmindre gødningsopbevaringsanlægget helt omkranses af eksisterende driftsbygninger og -anlæg på ejendommen og gødningsopbevaringsanlæggets højde ikke overstiger højden på den laveste eksisterende bygning eller anlæg målt fra terræn til tagryg</b>	
Det er ikke oplyst i anmeldelsen om kravet om maksimal højde over terræn overholdes. Tanken etableres i 4 m høje elementer. Det er kommunens vurdering, at tanken godt kan etableres, så øverste kant af beholderelementerne ikke overstiger 3 m over eksisterende terræn. Afgørelsen skal derfor betinges af, at øverste kant af beholderelementerne ikke overstiger 3 m over eksisterende terræn.	

10. **Senest 31. december året efter etableringen af gødningsoptbevaringsanlægget skal etableres afskærmende beplantning omkring gødningsoptbevaringsanlægget. Den afskærmende beplantning skal bestå af løvtræer og buske, der er naturligt hjemmehørende i området, og beplantningen skal vedligeholdes i fornødent omfang, herunder ved eventuel gentilplantning**

Det fremgår af anmeldelsen, at der søges om dispensation til at fravige kravet om etablering af skærmende beplantning omkring gyllebeholderen. Nedenstående fotos viser eksisterende driftsbygninger set fra hhv. Ferritslevvej og Skellerupvej.



Det er kommunens vurdering, at den anmeldte gyllebeholder vil fremstå meget synlig i landskabet. Allerede i dag fremstår produktionsanlægget som et, lokalt set meget dominerende landskabsselement. Der er derfor kommunens vurdering, at der ikke kan meddeles dispensation til at fravige kravet om etablering af en skærmende beplantning omkring den anmeldte gyllebeholder. Afgørelsen skal derfor betinges af, at der etableres beplantning bestående af egnstypiske løvtræer buske omkring den anmeldte gyllebeholder. Beplantningen skal være etableret senest den 31. december året efter etableringen.

<b>11.</b>	<b>Det anmeldte må ikke være i strid med beskyttelseslinjer, fredede områder, landskabelige interesser, særlige naturbeskyttelsesinteresser, værdifulde kulturmiljøer og nationale geologiske interesseområder</b>
Ligger gødningsopbevaringsanlægget indenfor:	
skovbyggelinje	nej
søbeskyttelseslinje	nej
åbeskyttelseslinje	nej
strandbeskyttelseslinje	nej
kystlinje /kystnærhedszone	nej
klitfredning	nej
kirkezoner	nej
fredet område	nej
fredede fortidsminder	nej
beskyttede diger	nej
landskabeligt interesseområde	nej
område med særlige naturbeskyttelsesinteresser	nej
område med værdifulde kulturmiljøer	nej
område med nationale geologiske interesser	nej
Det vurderes, at den anmeldte placering af gyllebeholderen ikke er i strid med beskyttelsen af ovenstående områder og interesser.	

<b>12.</b>	<b>Nabohøring, jf. §19e, stk. 4 skal naboer gøres skriftligt bekendt med anmeldelsen og give dem adgang til at udtale sig inden for 2 uger.</b>
Der er den 25. maj 2012 foretaget partshøring af beboere i to ejendomme, som ligger inden for 300 m fra den anmeldte gyllebeholder. Der er ikke indkommet bemærkninger til det anmeldte i forbindelse med partshøringen.	

### Samlet vurdering

Samlet er det Nyborg Kommunes vurdering, at opførelse af gyllebeholderen opfylder kravene for en anmeldelse i henhold til §19b i husdyrbrugsbekendtgørelsen, og at den kan opføres som anmeldt, uden at det vil medføre en væsentlig negativ påvirkning af det omgivende miljø og omboende. Det er derfor Nyborg Kommunes vurdering, at byggeriet kan udføres som anmeldt og på de betingelser, der fremgår af afgørelsen.

### Afgørelse

På baggrund af det anmeldte og nedenstående miljøvurdering meddeler Nyborg Kommune hermed afgørelse om, at der kan opføres en 3966 m<sup>3</sup> gyllebeholder på landbrugsejendommen matr. nr. 62 Såderup By, Kullerup beliggende Krogyden 2, 5540 Ullerslev.

Afgørelsen er truffet i medfør af §19b i husdyrbrugsbekendtgørelsen.

Afgørelsen er betinget af, at gyllebeholderen etableres i overensstemmelse med anmeldelsen, samt på betingelse af at følgende forhold, som i øvrigt fremgår af husdyrbrugsbekendtgørelsen og husdyrbrugsloven<sup>2</sup>, opfyldes:

- Eventuelle dræn indenfor 15 meter til den nye gyllebeholder skal sløjfes/omlægges,
- Øverste kant af beholderelementerne må ikke overstige 3 m over eksisterende terræn.

<sup>2</sup> Lov nr. 1486 af 4. december 2009 om miljøgodkendelsen m.v. af husdyrbrug, med senere ændringer.

- Gyllebeholderen skal opføres inden for 20 m fra eksisterende driftsbygninger, som anført i oversigtskortet side 4.
- Gyllebeholderen skal opføres i sædvanlige byggematerialer i ikke-reflekterende overflader.
- Der skal omkring gyllebeholderen etableres en skærmende beplantningen. Beplantningen skal være etableret senest 1 år efter opførelsen af gyllebeholderen og skal bestå af egnsty-piske, løvfældende træ- og buskarter.

Eventuelle andre nødvendige tilladelser, f.eks. byggetilladelse, er ikke omfattet af denne afgørelse.

### Offentliggørelse

Afgørelsen offentliggøres ved annoncering i Lokalavisen den 26. juni 2012.

### Klagevejledning

Afgørelsen kan påklages til Natur- og Miljøklagenævnet, jf. §76 i husdyrbrugsloven.

En eventuel klage skal være stilet til Natur- og Miljøklagenævnet, Rentemestervej 8, 2400 København NV, men indsendes skriftligt til Nyborg Kommune, Teknik- og Miljøafdeling, Nørrevoldgade 9, Nyborg eller pr. mail til [teknik-miljoeafdelingen@nyborg.dk](mailto:teknik-miljoeafdelingen@nyborg.dk) som videresender klagen sammen med sagens akter.

Natur- og Miljøklagenævnets behandling af klagen koster et gebyr på 500 kr. for privatpersoner og 3.000 kr. for alle andre klagere, herunder virksomheder, organisationer og offentlige myndigheder. Behandlingen af klagen vil først begynde, når gebyret er modtaget. Gebyret tilbagebetales, hvis klageren får helt eller delvist medhold.

Hvis afgørelsen påklages, vil dette blive meddelt ansøger.

Klagen skal være kommunen i hænde senest 4 uger fra afgørelsens offentlige annoncering. Hvis afgørelsen påklages får ansøger besked. Klage har ikke opsættende virkning med mindre Natur- og Miljøklagenævnet bestemmer andet.

Klagefristen udløber den 24. juli 2012 ved kontortids ophør.

Denne afgørelse kan endvidere indbringes for domstolene, jf. husdyrbrugslovens §90. En eventuel sag skal være anlagt inden 6 måneder efter annonceringen.

På Nyborg Kommunes vegne den 15. juni 2012.

Venlig hilsen



Anne G. Petersen  
Grubeleder Natur og Miljø



Bo Clausen  
Miljøsagsbehandler

## Modtagere af kopi af afgørelse

- Centrovce, att. Ejler Petersen. Damsbovej 11, 5492 Vissenbjerg.  
E-post: [ejp@centrovce.dk](mailto:ejp@centrovce.dk)
- Naturstyrelsen Odense. CF Tietgens Boulevard 40, 5220 Odense SØ.  
E-post: [ode@nst.dk](mailto:ode@nst.dk)
- Sundhedsstyrelsen. E-post: [syd@sst.dk](mailto:syd@sst.dk)
- Det Økologiske Råd, Blegdamsvej 4B, 2200 København N.  
E-post: [husdyr@ecocouncil.dk](mailto:husdyr@ecocouncil.dk)
- Danmarks Naturfredningsforening. Masnedøgade 20, 2100 København Ø  
E-post: [dn@dn.dk](mailto:dn@dn.dk)
- Danmarks Fiskeriforening, Nordensvej 3, Taulov, 7000 Fredericia  
E-post: [mail@dkfisk.dk](mailto:mail@dkfisk.dk)
- Ferskvandsfiskeriforeningen, v/Niels Barslund,  
E-post: [nb@ferskvandsfiskeriforeningen.dk](mailto:nb@ferskvandsfiskeriforeningen.dk)
- Danmarks Sportsfiskerforbund. Worsaaesgade 1, 7100 Vejle.  
E-post: [frodethorhaug@stofanet.dk](mailto:frodethorhaug@stofanet.dk)
- Dansk Ornitologisk Forening, centralt.  
E-post: [natur@dof.dk](mailto:natur@dof.dk)
- Dansk Ornitologisk Forening, lokalt.  
E-post: [nyborg@dof.dk](mailto:nyborg@dof.dk)
- Ole Brandt. Ferritslevvej 77, 5540 Ullerslev
- Lars Lund Nielsen. Skellerupvej 1, 5540 Ullerslev

